

ملزمة المؤرخ العالمي

في

الدراسات الاجتماعية

للمصف السادس الابتدائي

الفصل الدراسي الثاني ٢٠٢٣

اعداد أ. محمد ربيع رجب

للتواصل واتس اب ٠١١٤٣٦٩٤٩٥٦

لا اسامح اي شخص يقوم بسرقة مجهودي من يريد الملزمة يتواصل معي واتس اب ٠١١٤٣٦٩٤٩٥٦

الوحدة الأولى البيئة الصحراوية

١١ الخصائص الطبيعية للبيئة الصحراوية

البيئة الصحراوية :

تعريفها هي المناطق التي يقل فيها المطر و يسود الجفاف والفقير الشديد في النبات مع ندرة الحيوان .

مساحتها ٩٦ ٪ من جملة مساحة مصر .

وجودها

: توجد في ثلاث مناطق هي :

(١) الصحراء الغربية . (٢) الصحراء الشرقية (٣) شبه جزيرة سيناء

الخصائص الطبيعية للبيئة الصحراوية

الصحراء الغربية :

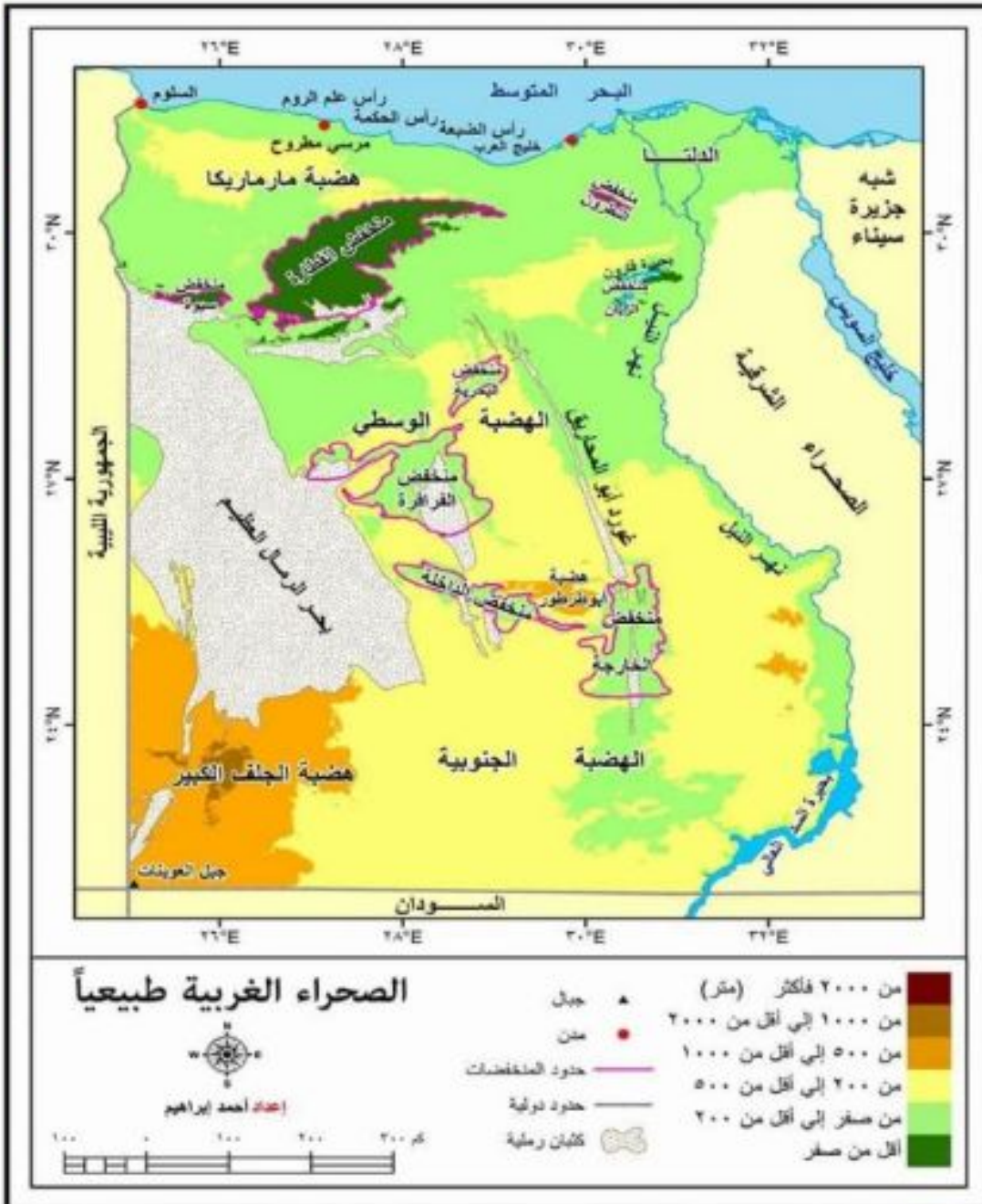
- يحدها من الشرق الوادي و الدلتا .
- يحدها من الغرب الحدود المصرية الليبية
- ومن الشمال البحر المتوسط .
- و من الجنوب الحدود المصرية السودانية
- أكبر الصحاري المصرية مساحة ،
- تبلغ مساحتها ٦٨ ٪ من مساحة مصر .

الجبال :

جبل العوينات يقع في أقصى جنوب غرب مصر .

* الهضاب :

- هضبة مارمريكا في الشمال .
- الهضبة الوسطى .
- الهضبة الجنوبية (هضبة الجلف الكبير)

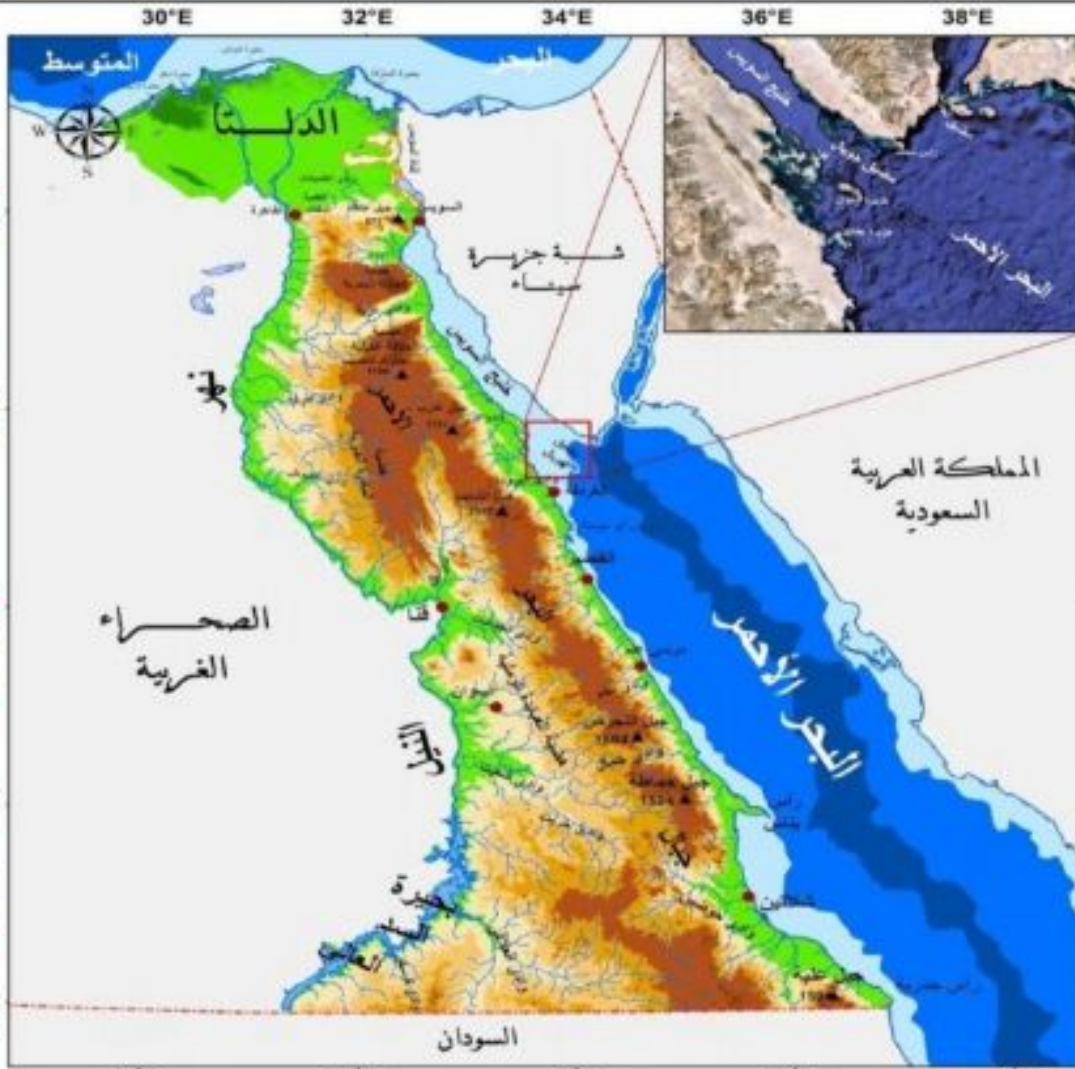


بعض الظواهرات الجغرافية فوق هضاب الصحراء الغربية

المنخفض :- هو أرض منخفضة تحيط بها أراض مرتفعة .

الكثبان الرملية :- هي تجمعات من الرمال تتراكم بفعل الرياح .

الواحات : أرض منخفضة بالصحراء يقوم بها الزراعة على المياه الجوفية



الصحراء الشرقية

- يحدها من الشرق البحر الأحمر .
- من الغرب وادي النيل .
- من الشمال الدلتا .
- من الجنوب الحدود المصرية السودانية .
- تبلغ من صحاري مصر ٢٢% .

الجبال :-

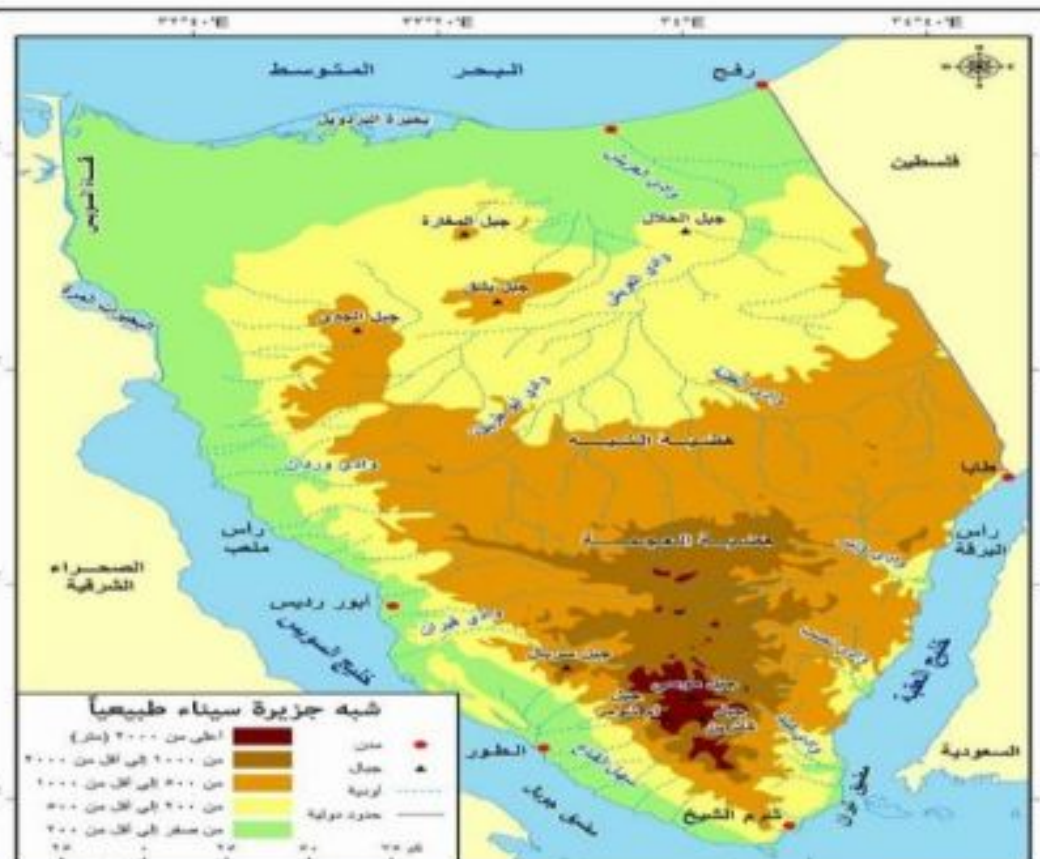
- سلاسل جبال البحر الأحمر ،
- و أكثرها ارتفاعا جبل الشايب .

*** الهضاب :**

- هضبة الجلالة البحرية
- هضبة الجلالة القبليّة) .
- هضبة المعازة .
- هضبة العبادة

- و تنتشر الأودية الجافة في الصحراء الشرقية مثل وادي العلاقي .
- لا يوجد منخفضات في الصحراء الشرقية .

ما المقصود ب :الأودية الجافة : مجار مائية كانت تجري بها المياه قديما ثم جفت .



شبه جزيرة سيناء

- يحدها من الشمال البحر المتوسط .
- من الشرق و الغرب خليجي العقبة و السويس .
- من الجنوب البحر الأحمر .
- تبلغ أكثر من ٦% من مساحة مصر .

في الجنوب : جبال :

- يوجد جبل سانت كاترين ، و هو أعلى جبال مصر
- يوجد بها جبل موسى .

في الوسط * الهضاب :

- هضبتا التية و العجمة في وسط سيناء و يخرقها وادي العريش الذي يصب في البحر المتوسط

في الشمال : السهول الساحلية وبها بعض القمم الجبلية مثل المغارة - حلال

المناخ في البيئة الصحراوية

الرياح	الأمطار	المناخ
تهب رياح جافة محملة بالأتربة من الصحراء الغربية (تسمى رياح الخماسين) خاصة في شهري (مارس و ابريل) تسبب أضرارا للإنسان و المحاصيل	تسقط فجائية وتتجمع علي شكل سيول مدمرة ببعض الاودية الجافة لمدة قصيرة .	بأرتفاع الحرارة في الصيف أنخفاضها في الشتاء خاصة في الليل

مصادر المياه في البيئة الصحراوية :-

يتم الحصول علي المياه من خلال

المياه الجوفية :- من باطن الارض وهي اما ان تكون ابار يقوم الانسان بحفرها والعيون تتدفق تلقائيا الي سطح الارض .

الامطار :- تسقط في فصل الشتاء وتكون في المناطق القريبة من السواحل .

- الآبار و العيون هما السبب الرئيسي في وجود السكان في البيئة الصحراوية ليقوموا بالنشاط الزراعي .

□ التربة في البيئة الصحراوية :-

تربة رملية صفراء وفقيرة -تتميز الواحات بزيادة جودتها .

□-النباتات الطبيعية والحيوانات البرية في البيئة الصحراوية :-

الخصائص :- يتحمل الجفاف ويتكيف مع البيئة الصحراوية

ويتميز بتبعثره ويتركز في مناطق الاودية او الواحات او مناطق سقوط الامطار بالقرب من السواحل.

أمثلة	السبب	طريق التكيف
أشجار النخيل وأشجار الدوم	للحصول على المياه الجوفية	مد النبات جذوره فى التربة لمسافات بعيدة
الصبار	تخزن فيها المياه لفترة طويلة	(تكون له أوراقه إسفنجية سميكة
لنباتات الشوكية	تقاوم الحرارة والجفاف	(٣) تكون له أوراق إبرية



التدريبات

١- اكمل ما يأتي :-

- ١- تبلغ مساحة ٦٨% من مساحة مصر .
- ٢- يقع جبل في الجنوب الغربي من الصحراء الغربية .
- ٣- من اشهر الاودية الجافة في الصحراء الشرقية
- ٤- تقوم الزراعة في البيئة الصحراوية علي مياه

٢- اكتب كلمة صواب امام العبارة الصحيحة وكلمة خطأ امام العبارة الخاطئة :-

- ١- تعد الصحراء الشرقية اكبر صحاري مصر مساحة ()
- ٢- تتميز الصحراء الغربية بوجود المنخفضات والكثبان الرملية ()
- ٣- يعد جبل سانت كاترين اعلي قمة جبلية في مصر ()
- ٤- يتميز مناخ البيئة الصحراوية بانخفاض درجة الحرارة في فصل الصيف ()

٣- ايم تفسر :-

١- قيام الزراعة في الواحات ؟

□

٤- ما النتائج المترتبة علي ؟

١- وجود الابار والعيون في الواحات ؟

□

الخصائص السكانية للبيئة الصحراوية

سكان البيئة الصحراوية هم سكان محافظات الحدود و عددها خمس محافظات.

- محافظات الحدود هي :

- * مطروح * الوادي الجديد * شمال سيناء (اكثرهم سكانا)
- * جنوب سيناء * البحر الاحمر .

- يتركز سكان البيئة الصحراوية

- ١- الواحات للعمل بالزراعة اعتمادا على المياه الجوفية
- ٢- مناطق التعدين و استخراج البترول
- ٣- مناطق الرعي حيث العشب و الماء

❖ الخصائص السكانية للبيئة الصحراوية :

الخصائص الاجتماعية :

- حجم الأسرة كبير .
- الترابط الأسري و التزاوج بين الاقارب .

العادات الايجابية :

- ١- الحفاظ على التقاليد و التراث القديم في الزواج .
- ٢- احترام المجالس العرفية التي يرأسها شيخ القبيلة .
- ٣- الحرص على تكوين العلاقات الطيبة مع سكان البيئات الاخرى .
- ٤- أكرام الضيف .

❑ عادات سلبية :

- ١- الزواج المبكر .
- ٢- عمل الأطفال في الرعي .
- ٢- العلاج بوسائل بدائية مما يؤدي إلى زيادة الوفيات خاصة بين الأطفال .

جهود الدولة لتعديل بعض العادات :

- ١- التوعية بعدم عمالة الأطفال و الزواج المبكر
- ٢- اقامة المستشفيات و توفير الرعاية الصحية

ثانيا الفصائص التعليمية :-

[ارتفاع نسبة الأمية] ولكن هذه النسبة بدأت تقل تدريجياً نتيجة لجهود الدولة فى مواجهة مشكلات التعليم .

□ جهود الدولة لحل مشكلات التعليم :-

- (١) أقامت العديد من (المدارس – بعض الكليات – المعاهد) مما أدى إلى زيادة نسبة التعليم .
- (٢) أصبح هناك مهندسون وأطباء وأساتذة جامعات من البيئة الصحراوية يعملون فى خدمة المجتمع .

□ ثالثاً : الفصائص الاقتصادية :

- يعمل معظم السكان بحرفتي الرعي والزراعة .
- انخفاض مستوى المعيشة السكان .

**يعانى سكان البيئة الصحراوية مشكلات اقتصادية نتيجة عدة أسباب منها :**

- (١) قلة الموارد وندرة الأراضى الزراعية وبالتالي نقص الغذاء .
- (٢) انخفاض مستوى المعيشة نتيجة الموارد المحدودة .
- (٣) الاعتماد على البيئات الأخرى خاصة البيئة الزراعية والمدن لسد حاجاتهم عن طريق التبادل التجارى
- (٤) الهجرة إلى البيئات الأخرى نتيجة قلة الموارد، وانخفاض مستوى المعيشة .

تدريبات الدرس الثاني

السؤال الأول: أكمل:

- ١ - عدد محافظات الحدود
- ٢ - لحل مشكلة التعليم أقامت الدولة بالوادي الجديد
- ٣ - من العادات الإيجابية لسكان الصحراء و.....
- ٤ - من محافظات الحدود و.....

السؤال الثاني اكتب كلمة صواب امام العبارة الصحيحة وكلمة خطأ امام العبارة الخاطئة ؟

- ١ - يتسم سكان البيئة الصحراوية بالكثرة ()
- ٢ - العلاقات بين البيئة الصحراوية و الزراعية قوية ()

م	بم تفسر	الاجابة
١	تسمية محافظات الحدود بهذا الاسم	
٢	تعد الواحات من مناطق التركيز السكاني	
٣	انخفاض نسبة الأمية في البيئة الصحراوية	

م	ما النتائج المترتبة على	الإجابة
١	وجود مناطق للتعدين واستخراج البترول في البيئة الصحراوية	
٢	قلة سكان البيئة الصحراوية وتبعثرهم	
٣	جهود الدولة في مواجهة مشكلات التعليم في البيئة الصحراوية	
٤	الموارد المحدودة وانخفاض مستوى المعيشة في البيئة الصحراوية	

الموارد والأنشطة الاقتصادية في البيئة الصحراوية

تتنوع الأنشطة الاقتصادية في البيئة الصحراوية ، ومن أهم الأنشطة الاقتصادية في البيئة الصحراوية :

السياحة

التعدين واستخراج البترول

الصناعات الحرفية

الزراعة

الرعى

أولاً : الرعى



– هو نشاط تقليدي قديم يقوم به سكان البيئة الصحراوية حيث ينتقلون فيه من مكان لآخر (بم تفسر) ؟ بحثاً عن الماء والعشب .

– يعد من الحرف الأصلية وينتشر في شمال الصحراء الغربية وسيناء و أودية الصحراء الشرقية .
– من القبائل التي تقوم به :

(١) قبيلة أولاد علي : في محافظة مطروح بالصحراء الغربية .

(٢) قبائل العبابدة : بالصحراء الشرقية .

– من أهم حيوانات الرعى (الماعز والأغنام والإبل) التي توفر اللحوم والألبان والجلود والصوف

ثانياً : الزراعة

ثانياً : الزراعة

– توجد الزراعة في الواحات بالمنخفضات الصحراوية مثل واحة سيوة والبحرية والخارجة والداخلة .

– أهم المحاصيل الزراعية :

(١) الحبوب الغذائية : مثل القمح والشعير وهي هامة لسد حاجات السكان الغذائية .

(٢) النباتات الشجرية : مثل أشجار النخيل والزيتون والمشمش .

(٣) النباتات الطبية : تستخدم في علاج بعض الامراض .

ثالثاً : الصناعات الحرفية



ترتبط الصناعات الحرفية اليدوية في البيئة الصحراوية بتوافر المواد الخام اللازمة للصناعة .
أمثلة : (١) **قيام صناعة حفظ التمور** بم تفسر : بسبب كثرة أشجار النخيل ووفرة الأيدي العاملة .

(٢) **قيام صناعة السجاد اليدوي** : بم تفسر بسبب وفرة أصواف الأغنام وأوبار الجمال .

رابعاً : التعدين و استخراج البترول



– يعمل عدد كبير من السكان في حرفة التعدين واستخراج البترول .
 – استقر عدد كبير منهم في المراكز العمرانية القريبة من مناطق التعدين وحقول البترول.

أمثلة : (١) **منطقة الجديدة لتعدين الحديد** : بالواحات البحرية .

(٢) **مناجم الذهب** : بالصحراء الشرقية .

– يرتبط نشاط التعدين بوفرة الموارد المعدنية مثل :

الحديد	في مناجم الواحات البحرية بالصحراء الغربية .
الفوسفات	في مناجم أبو طرطور والسباعية .
المنجنيز	في أم بجمة بشبه جزيرة سيناء .
الذهب	في الصحراء الشرقية (مناجم السكرى) .
البترول	في شمال الصحراء الغربية وحقول خليج السويس .
الغاز الطبيعي	يوجد في حقول منفصلة أو مشتركة مع حقول البترول في مصر .
الحديد	بالواحات البحرية

خامساً : السياحة



□ **تعد السياحة من الأنشطة الاقتصادية الهامة في البيئة الصحراوية لعدة أسباب منها :**

١ -- تتمتعها بالنباتات والحيوانات والطيور النادرة مثل الكبش الجبلى

(١) مناظرها الخلابة مما يجذب السياح لسياحة

(٢) السفارى مثل محمية الصحراء البيضاء بالفرافرة .

(٣) تعدد المزارات السياحية مثل دير سانت كاترين في سيناء وجبل موسى حيث السياحة الدينية .

(١) توافر المنشآت من فنادق ومخيمات وطرق جيدة لخدمة السياحة .



التدريبات

س ١ : أكمل العبارات الآتية بالكلمات المناسبة :

- ١- من الصناعات الحرفية في البيئة الصحراوية صناعة، وصناعة اليدوى.
- ٢- من المحاصيل الزراعية في البيئة الصحراوية محاصيل، ومن أهمها، والشعير.
- ٣- ٠ يتم تعدين خام الحديد في منطقة بالصحراء الغربية، وتعدين الذهب في منطقة
- ٤- من المزارات الدينية في شبه جزيرة سيناء ، و
- ٥- النشاط التقليدى القديم فى البيئة الصحراوية ، هو
- ٥- يتنقل بعض سكان البيئة الصحراوية بحثاً عن ، و

م	بم تفسر	الاجابة
١	تعد صناعة حفظ التمور من الصناعات الهامة؟	
٢	تنقل أعداد كبيرة من سكان البيئة الصحراوية؟	
٣	تتنوع الأنشطة الاقتصادية فى البيئة الصحراوية؟	
٤	السياحة من الأنشطة فى البيئة الصحراوية؟	
	قيام الزراعة فى الصحراء الغربية.	
	اهتمام بدو الصحراء بتربية الماعز والأغنام والإبل.	

م	ما النتائج المترتبة على	الإجابة
١	عدم وجود واحات فى الصحراء الشرقية ؟	
٢	كثرة أشجار النخيل فى البيئة الصحراوية؟	
٣	توافر المزارات الدينية فى البيئة الصحراوية ؟	

تنمية البيئة الصحراوية

– تعد البيئة الصحراوية مستقبل مصر لذا تتركز جهود الدولة في حل مشاكلها لتصبح منطقة جذب سكانى

□ – تتعدد المشكلات فى البيئة الصحراوية ومنها



(ندرة المياه – حركة الرمال – السيول – تملح التربة)

– تندر مياه المطر فى المناطق الصحراوية : مما يؤثر سلباً على النباتات .
– ينخفض منسوب المياه فى الآبار : بسبب الاسراف استخدام فى المياه .

(١) ندرة المياه

التصحّر
هو تدهور
التربة الزراعية
وانخفاض
القدرة الإنتاجية

– هى وجود كميات كبيرة من الرمال المفككة تقوم الرياح بتحريكها من مكان لآخر وأحياناً نحو الأراضى الزراعية مما يفسد التربة .
– تؤثر حركة الرمال بفعل الرياح على البيئة الصحراوية فتؤدى إلى :
(١) إتلاف الحقول الزراعية .
(٢) تعطيل حركة النقل (بم تفسر)؟ لتراكم الرمال على الطرق .
(٣) ردم الآبار وزيادة التصحر .

(٢) حركة الرمال

تؤدى السيول إلى : (١) تدمير الحقول الزراعية والمبانى .
(٢) تدمير الطرق مما يؤدى إلى تعطيل حركة النقل .

(٣) السيول

هى تراكم الأملاح على سطح التربة وداخل مسامها بسبب تبخر المياه واستقرار الملح على سطح التربة مما يؤدى الي تدهورها .

(٤) تملح التربة



جهود الدولة لتنمية البيئة الصحراوية



- (١) الاهتمام بمشاريع استصلاح الأراضي في البيئة الصحراوية .
- (٢) حفر الآبار الآلية العميقة في مناطق الاستصلاح مثل مشروع شرق العوينات .
- (٣) إنشاء شبكة من الطرق لتسهيل حركة التجارة ونقل الركاب لربط الصحراء بالوادي والدلتا
- (٤) الاهتمام بالمشروعات السياحية بتشجيع المستثمرين على إنشاء المنتجعات والفنادق .
- (٥) الاهتمام بالمحميات الطبيعية مثل محمية الصحراء البيضاء ومحمية رأس محمد .
- (٦) إقامة مشروع استزراع الكثبان الرملية جنوب واحة سيوة وفي مناطق كثيرة من الصحارى لثبيت الرمال ومراقبة حركتها على الطرق .

تدريبات

س ٢ : أكمل العبارات الآتية بالكلمات المناسبة :

- (أ) تستخدم لحجز المياه والاستفادة منها.
- (ب) أنشئ سد على وادي العريش.
- (ج) أقيم مشروع لرى أراضٍ واسعة في شمال سيناء.
- (د) يقوم مشروع شرق العوينات على مياه
- (هـ) لثبيت الرمال في المناطق الصحراوية، أقيم مشروع الرمال.

٣ : ضع علامة (√) أو (x)

- ١ - انخفاض نسبة الأمية مؤخرا في المحافظات الصحراوية . ()
- ٢ - تعد البيئة الصحراوية مستقل مصر القادم . ()
- ٣ - تحرك الرمال يؤدي إلى تصحر التربة . ()
- ٤ - مساحة البيئة الصحراوية أقل من مساحة البيئة الزراعية الفيضية في مصر . ()

س ٧ : اختر الإجابة الصحيحة مما بين القوسين :-

- ١ - تراكم الأملاح على سطح التربة يسمى..... (حركة الرمال - التسميد - تملح التربة - كل ما سبق)
- ٢ - تدفق مياه الأمطار واندفاعها نحو الأودية يسمى..... (فيضان - تصحر - إعصار - سيول)

م	السؤال	التفسير
١	إقامة سد الروافعة على وادي العريش	
٢	استزراع الكثبان الرملية	
٣	لحركة الرمال آثار مدمرة	
٤	للسيول أخطار مدمرة	
٥	تتركز جهود الدولة في حل مشاكل البيئة الصحراوية	
٦	الاهتمام بالمشروعات السياحية في البيئة الصحراوية	
٧	إنشاء شبكة من الطرق في البيئة الصحراوية	
٨	انخفاض منسوب المياه في الآبار	
٩	تملح التربة	

م	ما النتائج المترتبة على	الإجابة
١	حركة الرمال في البيئة الصحراوية	
٢	تعرض بعض المناطق للسيول	
٣	إنشاء السدود	
٤	ندرة مياه المطر في المناطق الصحراوية	
٥	استخدام الأسمدة الكيميائية بكثرة	

١- الخصائص الطبيعية للبيئة الساحلية-



خص الله وطننا الحبيب مصر بـ :

- ١- موقع متميز على بحرين مهمين .
- ٢- امتداد عدد من البحيرات على سواحلها فيها خيرات كثيرة عاش الناس بجوارها وعمرها سواحلها واعتمدوا على ثروات البحر في معيشتهم وتجارتهم وأعمالهم فعرفت حياتهم بـ (حياة البحر) وسميت بينتهم بالبية الساحلية .

البيئة الساحلية



شريط سهلي قد يتسع أو يضيق تبعاً لإقتراب الجبال أو الهضاب من البحر أو البعد عنه



إن وجود البيئة الساحلية يرتبط بالبحار والمسطحات المائية الكبيرة وقد حبي الله وطننا العزيز بسواحل طويلة ممتدة لمسافات كبيرة فهل تعرف أين توجد البيئة الساحلية في مصر ؟

البيئة الساحلية المصرية توجد في ثلاث مناطق :-

- ١- علي البحر المتوسط شمالا .
- ٢- علي البحر الاحمر وخليجي العقبة والسويس شرقا

البيئة الساحلية على البحر المتوسط	البيئة الساحلية على البحر الأحمر
امتدادها	تمتد من مدينة رفح في أقصى الشرق حتى مدينة السلوم غرباً .
أقسامها	تنقسم إلى ثلاثة أقسام : (١) <u>الساحل الشمالي لشبه جزيرة سيناء</u> : ويمتد من مدينة رفح حتى بورسعيد (٢) <u>ساحل شمال الدلتا</u> : يمتد لمسافة ٢٢٠ كم من بورسعيد حتى غرب الإسكندرية . (٣) <u>الساحل الشمالي الغربي</u> : من الإسكندرية حتى السلوم .
أهم مدنها	الإسكندرية – العريش – مرسى مطروح – بورسعيد – السلوم .
	الغردقة – السويس – مرسى علم – سفاجا – شرم الشيخ – حلايب – طابا – نويبع – دهب

الخصائص الطبيعية للبيئة الساحلية

(١) مظاهر السطح

تتمتع البيئة الساحلية المصرية بظاهرات طبيعية جميلة وخرابة ومتنوعة منها :

السهول الساحلية :-

وتنقسم إلى :

(١) سهول ساحلية مطلة على البحر المتوسط

- (١) تتميز بالاتساع والانبساط بشكل عام وتغطي معظمها الرمال الناعمة
- (٢) يوجد بها ظاهرات طبيعية مثل الكثبان الرملية وسلاسل التلال الجيرية ناصعة البياض على طول الساحل الشمالي الغربي للبحر المتوسط وهي تقوم بدور مهم في تخزين مياه الأمطار والإفادة منها في حفر الآبار .

(٢) سهول ساحلية مطلة على البحر الأحمر

- (١) تمتد بين البحر الأحمر شرقاً وجبال البحر الأحمر
- (٢) تضيق في مناطق وتتسع بشكل عام بالاتجاه جنوباً
- (٣) السهل الساحلي على خليج العقبة يتسم بالضيق لاقتراب الجبال من البحر أما السهل الساحلي على جانبي خليج السويس فهو أكثر اتساعاً .

الخلجان والرووس الأرضية

ساحل البحر المتوسط	يتميز بوجود عديد من : (١) <u>الخلجان المتسعة</u> : مثل خليج أبو قير وخليج العرب وخليج الحكمة . (٢) <u>الرووس الأرضية</u> : مثل رأس الحكمة ورأس علم الروم ورأس الضبعة .
ساحل البحر الأحمر	(١) تقل الخلجان والرووس الأرضية (رأس بناس) على طول ساحل البحر الأحمر (٢) تكثر الخلجان والشروم على ساحلى خليج السويس والعقبة والتي أنشئ عليها العديد من الموانئ الهامة مثل ميناء شرم الشيخ ونويبع والسويس .

الخليج	هو توغل لجزء من البحر في اليابس ويتصل بفتحة واحدة .
الرأس الأرضى	هو امتداد ارضى من اليابس داخل البحر .
الشرم	هو خليج شديد الضيق فى اليابس.

الشعاب المرجانية

- عبارة عن تكوينات أفرزتها حيوانات بحرية دقيقة على طول امتداد سواحل البحر الأحمر فى مصر
- تنتشر الشعاب المرجانية على طول ساحل البحر الاحمر (بم تفسر) ؟
- بسبب المياه الصافية بالبحر الاحمر وارتفاع حرارتها.
- تتميز بمناظرها وألوانها الخلابة وتمثل عاملاً مهماً للجذب السياحى من شتى أنحاء العالم .



البيئة الساحلية على البحر المتوسط

درجة الحرارة	تمتاز بصفة عامة بمناخ معتدل طوال العام حيث يلعب البحر دوراً هاماً فى تلطيف درجة حرارة الجو معظم فصول السنة .
الرياح	- فى فصل الصيف : تمتاز مناطق البيئة الساحلية طوال العام برياح هادئة تلطف الجو خاصة - فى فصل الشتاء : تتعرض المناطق الساحلية للبحر المتوسط لرياح شديدة تتسبب فى تقلب الجو بما يعرف بالنوة والتي تستمر لعدة أيام متواصلة . النوة : هى رياح شديدة تسبب ارتفاع موج البحر بشدة وتؤدى إلى إغلاق الموانى وتوقف الصيد وتعطل الملاحة .
الأمطار	تسقط الأمطار على ساحل البحر المتوسط مما يساعد على إقامة الزراعة فى مناطق مختلفة شمال سيناء والساحل الشمالى الغربى لمصر .

البيئة الساحلية على البحر الأحمر

درجة الحرارة	تميل البيئة الساحلية على البحر الأحمر وخليجى السويس والعقبة إلى الدفاء طوال العام مع ارتفاع درجة الحرارة صيفاً .
--------------	--

- تمتاز مناطق البيئة الساحلية للبحر الأحمر بقلة الأمطار أو ندرتها .
- تزداد صيفاً في أقصى الجنوب .
- أحياناً تسقط الأمطار بشدة وتسبب ما يعرف بالسيول وينتج عنها دمار كبير للطرق والمنشآت .

(٣) النباتات الطبيعية والحيوانات

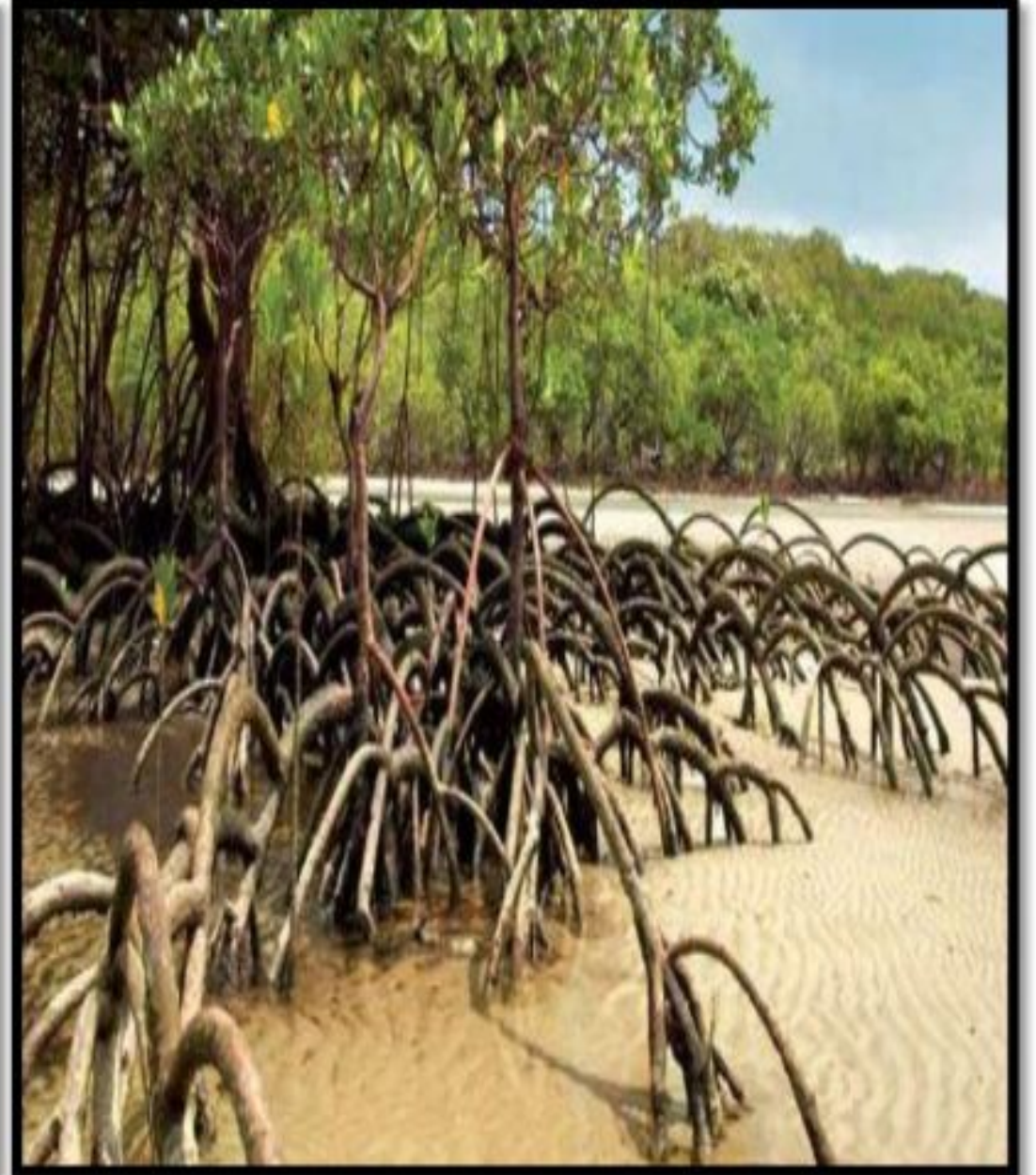
(٣) النباتات الطبيعية والحيوانات

البيئة الساحلية على البحر المتوسط

- تنمو العديد من النباتات الطبيعية تتمثل في الحشائش والأعشاب التي تعتبر مراعى طبيعية للحيوانات مثل الأغنام والماعز بجانب أشجار مثل الزيتون والتين .
- يوجد بعض الحيوانات البرية مثل الغزلان والثعالب .

البيئة الساحلية على البحر الأحمر

- تتمثل النباتات الطبيعية في شجيرات المانجروف (التي تنمو في المناطق الطينية) والغرقد
- من الحيوانات التي تعيش فيها القط البرى والقليل جداً من الغزلان .



م	بم تفسر	الاجابة
١	تفاوت اتساع السهل الساحلى على طول ساحل البحر الأحمر فى مصر	
٢	الأهمية الاقتصادية للتلال الجيرية على طول الساحل الشمالى للبحر المتوسط	
٣	اتساع السهل الساحلى المطل على البحر المتوسط	
٤	نمو الشعاب المرجانية على ساحل البحر الأحمر	

م	ما النتائج المترتبة على	الإجابة
١	كثرة الخلجان والشروم على ساحلى خليج السويس والعقبة	
٢	سقوط الأمطار بكميات كبيرة على ساحل البحر المتوسط	
٣	انتشار الجزر الساحلية بالبحر الأحمر	
٤	انتشار الشعاب المرجانية على سواحل البحر الأحمر	

التدريبات

س ١ : أكمل ما يأتي :

- (أ) من البحيرات على ساحل البحر المتوسط بحيرة وبحيرة
- (ب) تمتد البيئة الساحلية على طول ساحل البحر المتوسط من مدينة فى أقصى الشرق حتى مدينة غرباً .
- (ج) تمتد البيئة الساحلية على طول ساحل البحر الأحمر من مدينة إلى مدينة
- (هـ) تنتشر البيئة الساحلية فى مصر على طول ساحلى البحر ، و

س ٢ :- اكتب كلمة (صح) امام العبارة الصحيحة، وعلامة (خطأ) امام العبارة الخاطئة:

- ١ - جبل سانت كاترين أعلى جبال مصر ويقع جنوب غرب مصر .
()
- ٢ - تتسع السهول الساحلية المطلة على البحر الأحمر كلما اتجهنا شمالاً .
()
- ٣ - يقع خليج أبى قير على ساحل البحر المتوسط
()
- ٤ - تنتشر الشعاب المرجانية فى سواحل البحر المتوسط .
()

٢. الخصائص السكانية للبيئة الساحلية



- تتمتع مصر ببيئة ساحلية متميزة تمتد على طول سواحل البحر الأحمر والبحر المتوسط .
- يتركز سكان البيئة الساحلية في المدن الساحلية ومراكز العمران المختلفة .
- يعيش السكان داخل إحدى عشرة محافظة يوجد بها بعض المدن الكبرى المليونية كالإسكندرية و بورسعيد
- **المدينة المليونية** : هي المدينة التي يزيد عدد سكانها على مليون نسمة .
- **تتركز نسبة هامة من سكان مصر في المحافظات الساحلية وذلك لعدة أسباب :**



(١) وجود الموارد الغذائية و المواد الخام التي

هي أساس التنمية الاقتصادية .

(٢) تعتبر المنطقة الساحلية مجالاً حيويًا

لنقل البحري والتجارة .

(٣) وجود العديد من المناظر الطبيعية البينية

الهامة التي تعتبر مقصداً أساسياً للترويج وال جذب السياحي

خصائص سكان البيئة الساحلية



للبحر أثراً كبيراً في عادات وخصائص سكان البيئة الساحلية ومن أهم هذه الخصائص :

١. الخصائص الاجتماعية لسكان البيئة الساحلية

(ب) عادات سلبية

(أ) عادات ايجابية

(١) الهجرة غير الشرعية.

(٢) تصريف المخلفات

المنزلية والصناعية

في البحر .

٢- الصيد غير القانوني .

(١) العمل في جماعة لأن أعمال البيئة الساحلية

تحتاج إلى التعاون مثل الصيد والشحن وتفريغ السفن .

(٢) حب المخاطرة والشجاعة في مواجهة الأخطار .

(٣) مشاركة المرأة للرجل في معظم الأعمال؟ بسبب

لأن الرجال يقضون معظم أوقاتهم في الأعمال المرتبطة بالبحر .

(٤) الاحتفال بمسابقات الصيد والمهرجانات الساحلية وألعاب الشاطئ .

٣- الخصائص التعليمية لسكان البيئة الساحلية :-

ارتفاع نسبة التعليم بينهم خاصة البنات – زيادة عدد المدارس .

٤- الخصائص الاقتصادية لسكان البيئة الساحلية :-

(١) ل يعمل بعض سكان البيئة الساحلية بالزراعة في بعض مناطق شمال الدلتا (بم تفسر) ؟ اعتمادا على الامطار الشتوية على الساحل الشمالى .

(٢) يعمل سكان البيئة الساحلية بأنشطة اقتصادية أخرى كالصناعة والتجارة .

الهجرة إلى البيئة الساحلية

هناك تيارات هجرة داخلية نحو المدن الساحلية من البيئة الصحراوية أو الزراعية للعمل بالأنشطة الاقتصادية المختلفة فهي منطقة جذب من البيئات الأخرى للعمل والترويح بها .

أمثلة : (١) يتجه سكان **واحة سيوة** للاستقرار فى مدينة مرسى مطروح .

(٢) يتجه المهاجرون من **سكان الوجه القبلى** إلى المدن الساحلية على ساحل البحر المتوسط

كالإسكندرية ، أو على ساحل البحر الأحمر كالغردقة وشرم الشيخ والسويس .

(٣) هناك حركة هجرة داخلية من **شرق الدلتا** إلى منطقة قناة السويس ، ومن غرب الدلتا باتجاه الإسكندرية

– **الهجرة غير الشرعية :** هى هجرة أفراد وجماعات إلى خارج الدولة بطرق غير قانونية .

مشكلات السكان فى البيئة الساحلية

(١) الازدحام السكانى خاصة فى المدن الساحلية .

(٢) التلوث البيئى فى المدن الساحلية مما أدى الى ظهور الامراض .

جهود الدولة لحل هذه المشكلات

(١) إنشاء مدن جديدة مثل مدينة برج العرب الجديدة .

(٢) مد الطرق والكبارى . (٣) إنشاء مصانع جديدة

الاجابة**بم تفسر**

م

١ تميز سكان البيئة الساحلية بحبهم للعمل فى جماعة

٢ اعتبار المناطق الساحلية مناطق جذب للمهاجرين

٣ معظم سكان البيئة الساحلية يعيشون فى المدن

٤ مشاركة المرأة للرجل فى كثير من الأعمال فى البيئة الساحلية

الإجابة

م ما النتائج المترتبة على

١ وفرة الموارد الغذائية والمواد الخام
بالمناطق الساحلية

٢ اشتغال سكان البيئة الساحلية بأعمال
البحر

تدريباتس ١: أكمل العبارات الآتية بالكلمات المناسبة :

- (أ) من الخصائص الإيجابية لسكان البيئة الساحلية : ، و
 (ب) يبلغ عدد محافظات مصر الساحلية محافظة.
 (ج) تبلغ نسبة السكان فى المناطق الساحلية حوالى % من سكان مصر.
 (د) من المدن المليونية فى البيئة الساحلية مدينة ، ومدينة
 (هـ) يتجه سكان واحة للاستقرار فى مدينة
 (و) من مشكلات السكان فى البيئة الساحلية : ، و ، و
 (ز) سكان واحات الصحراء الغربية يتجهون للاستقرار فى مدينة
 (ح) المدينة التى يزيد عدد سكانها على مليون نسمة يطلق عليها مدينة

س ٦: اكتب كلمة (صح) امام العبارة الصحيحة وكلمة (خطأ) امام العبارة الخاطئة:

- ١ - البيئة الساحلية مناطق طاردة لسكانها . ()
 ٢ - النشاط الزراعى لا يعد نشاطاً رئيسياً فى البيئة الساحلية . ()
 ٣ - تعد البيئة الساحلية مجالا حيويًا للنقل البحرى والتجارة . ()
 ٤ - تتركز نسبة هامة من سكان مصر فى المحافظات الساحلية . ()

س ٧: اختر الإجابة الصحيحة مما بين القوسين :-

- ١ - يهاجر السكان من شرق الدلتا إلى منطقة
 (الإسكندرية - الغردقة - شرم الشيخ - قناة السويس)
 ٢ - من المدن الساحلية المليونية مدينة
 (بورسعيد - العريش - شرم الشيخ - مطروح)
 ٣ - من المدن الساحلية الجديدة
 (السادات - برج العرب الجديدة - نويبع - رفح)

الموارد والأنشطة الاقتصادية في البيئة الساحلية

الموارد والأنشطة الاقتصادية في البيئة الساحلية

- أي بيئة يحيا فيها الإنسان يجب أن تتوفر فيها الموارد التي تمكنه من العيش فيها واستمرار الحياة بها
- أنعم الله على البيئة الساحلية في مصر بعدد من الموارد التي ساعدت على قيام كثير من الأنشطة الاقتصادية .

الموارد الطبيعية لتوافرة في البيئة الزراعية

(٢) البترول والغاز الطبيعي	(١) الصناعة
<p>تتميز البيئة الساحلية باستخراج البترول والغاز الطبيعي</p> <p>- من أهم حقول البترول حقول (بلاعيم المرجان - أم اليسر - رأس غارب) .</p> <p>- من أهم حقول الغاز الطبيعي حقول (أبو قير البحرى - أبو ماضى شمال الدلتا) .</p>	<p>يعمل السكان في عديد من الصناعات المختلفة :</p> <p>(١) صناعة الغزل والنسيج .</p> <p>(٢) صناعة الحديد والصلب .</p> <p>(٣) معامل تكرير البترول بالسويس .</p> <p>(٤) استخراج البترول والغاز الطبيعي .</p> <p>(٥) صناعة السفن .</p>
(٤) الزراعة	(٣) الرعي
<p>(١) <u>أشجار الزيتون</u> : على طول الساحل الشمالى و شمال سيناء ويستخرج منها أجود أنواع زيت الزيتون .</p> <p>(٢) <u>مزارع الفاكهة</u> : خاصة التين .</p> <p>(٣) <u>محاصيل الحقل</u> : كالشعير .</p>	<p>تنتشر مراعى الأغنام والماعز والإبل فى :</p> <p><u>المناطق الساحلية</u> : خاصة الساحل الشمالى .</p> <p>(٢) <u>ساحل مريوط</u> : بين الإسكندرية والسلوم .</p> <p>(٣) <u>شمال سيناء</u> .</p>
(٥) السياحة والتجارة	
<p>- توجد الشواطئ والموانئ الجميلة على ساحلى البحر المتوسط والبحر الأحمر وهى :</p> <p>(١) تستغل كمصايف ومشات تجذب السانحين من مختلف بلدان العالم .</p> <p>(٢) تعد من مناطق الترويج الرئيسية للمصريين . (٣) تُعد مصدرا للدخل القومى .</p> <p>- يزدهر النشاط التجارى من خلال حركة السفن وعمليات شحن وتفريغ السفن ونقل البضائع بالموانئ البحرية .</p>	



(٤) التجارة والنقل البحري

يعمل بعض السكان في :
 (١) شحن وتفريغ السفن في الموانئ .
 (٢) نقل البضائع والمسافرين عن طريق البحر .



(٣) صيد الأسماك

σ يعد من الحرف الرئيسية في البيئة الساحلية .
 σ يعمل فيها عديد من السكان بالإضافة إلى العمل في حفظ وتعليب الأسماك .
 σ تعد بحيرة المنزلة اولي البحيرات انتاجا للأسماك



(٥) النشاط السياحي والترويحي

يعمل بعض السكان بالأنشطة المرتبطة بالسياحة مثل :
 (١) استقبال السياح . (٢) الأعمال الفندقية .
 (٣) الاصطياف على طول الشواطئ المصرية حيث تتمثل السياحة العالمية والداخلية التي يجذبها البحر الأحمر والبحر المتوسط .

المشكلات الرئيسية في البيئة الساحلية

١- تلوث المياه الشاطئية - يرجع ذلك لعدة أسباب أهمها :

- (١) الصرف الصحي للمدن والبحيرات الساحلية في البحر .
- (٢) صرف المصانع المختلفة في البحر .
- (٣) حركة سفن الشحن وسفن نقل البترول .

- هذا التلوث يؤثر على الأسماك وبالتالي على صحة الإنسان .

٢- تآكل السواحل - هو قيام الأمواج بنحت الصخور التي تشكل ساحل البحر .

- يؤدي إلى

- ١- إزالة الشواطئ الرملية
- ٢- وتدمير بعض الشاليهات المخصصة للاصطياف .

جهود الدولة لحل المشكلات في البيئة الساحلية

- ١- أصدرت قوانين تجرم رمي مخلفات الصرف الصحي في مياه البحر
- ٣- المحافظة على الشواطئ من التآكل من خلال :
 عمل مصدات لحماية الشواطئ وتجديد رمال الشواطئ سنويا

تدريبات

م	بم تفسر	الاجابة
١	تلوث المياه الشاطئية بالمناطق الساحلية	
٢	تنوع الأنشطة الاقتصادية فى البيئة الساحلية	
٣	يعمل بعض سكان البيئة الساحلية بالزراعة	

م	ما النتائج المترتبة على	الإجـابة
١	صرف مخلفات المصانع والمنازل فى البحر	
٢	نحت الأمواج للسواحل المصرية	

س ١ : أكمل العبارات التالية :

- (١) تنتشر المراعى فى المناطق الساحلية على طول
- (٢) تتلوث المياه الشاطئية بسبب
- (٣ -) تعد مشكلة من أكثر المشكلات التى تهدد البيئة الساحلية لجمهورية مصر العربية.
- (٤) من الحرف الرئيسية فى البيئة الساحلية حرفة
- (٥) تتعرض البيئة الساحلية فى مصر إلى مشكلة السواحل .

س ٢ : اكتب كلمة (صح) امام العبارة الصحيحة، وكلمة (خطأ) امام العبارة الخاطئة:

- ١ - من القبائل التى تقوم بحرفة الرعى قبيلة أولاد على فى محافظة مطروح . ()
- ٢ - تعد بحيرة المنزلية أقل البحيرات انتاجاً للأسماك فى مصر . ()
- ٣ - يودى تاكل السواحل إلى إزالة الشواطئ الرملية وتدمير الشاليهات . ()
- ٤ - تنتشر مراعى الأغنام والماعز فى ساحل مريوط . ()

س ٣ : اختر الإجابة الصحيحة مما بين القوسين :-

- ١ - تتميز البيئة الساحلية فى مصر بحقول الغاز الطبيعى منها حقل.....
(بلاعيم - أبو ماضى - المرجان - رأس غارب)
- ٢ - من الاشجار التى تزرع على ساحل البحر المتوسط.....
(الزيتون - التين - البرتقال - كل ما سبق)
- ٣ - تنتج البحيرات والبحار فى مصر % من الإنتاج السمكى. (٧٠ - ٨٠ - ٥٠ - ٦٠)

ثانياً التاريخ

□ الحركة الوطنية ومقاومة □

□ الاحتلال البريطاني □



- يعد تاريخ أحمد عرابي صفحة من صفحات كفاح الشعب المصري ضد الاستبداد والاستعمار.
- ولد في ٣١ مارس ١٨٤١ م في إحدى القرى المصرية التابعة لمحافظة الشرقية .
- التحق بكتاب القرية وحفظ القرآن الكريم ثم التحق بالأزهر .
- التحق بالجيش في عهد سعيد باشا الذي أمر بتجنيد أولاد عمد البلاد ومشايخها .
- أخذ يترقى حتى وصل إلى رتبة أميرالاي (عميد) في عهد توفيق .

أحمد عرابي والثورة العرابية

أحمد عرابي والثورة العرابية



- بدأ (أحمد عرابي) كفاحه منذ عصر الخديو إسماعيل ضد استبداد النظام التركي و الجركسي .
- طالب بالمساواة بين أبناء مصر وغيرهم من باقى الأجناس .
- اشترك مع بعض المصريين فى تأسيس الجمعية السرية " مصر الفتاة " وأصبح عضواً بارزاً فيها

زعامة الثورة العرابية

زعامة الثورة العرابية

كان مع أحمد عرابي زعامات وطنية أخرى أدوا معه دورهم الوطنى بنفس الإخلاص والجرأة والتضحية وهم
محمد عبده - على الروبى - على بك فهمى - عبد العال حلمى - محمود سامى البارودى - الإمام محمد عبده

أسباب الثورة العربية

أسباب الثورة العربية

(١) ازدياد التدخل الأجنبي فى شئون مصر **بم تفسر**؟ بسبب

١- القروض وانشاء المراقبة الثنائية (انجليزية وفرنسية).

(٢) الامتيازات الأجنبية التى منحتها الدولة العثمانية للرعايا الأجانب فى مصر

مما أدى إلى كثرة توافدهم وسيطرتهم على أمور مصر .

(٤) تسريح الكثير من الضباط والجنود المصريين .

(٥) سوء الأحوال الاقتصادية للمصريين (مدنيين وعسكريين) بسبب فداحة الضرائب المفروضة عليهم وعدم توزيعها توزيعاً عادلاً .

بم تفسر : قيام الثورة العربية ؟

(١) التدخل الأجنبي والقروض وتضاعف الديون .

(٢) المراقبة الثنائية .

(٣) الامتيازات الأجنبية .

(٤) تسريح الجند المصريين .

(٥) سوء الأحوال للمصريين اقتصادياً .

أحداث الثورة العربية

أحداث الثورة العربية

مظاهرة عابدين السلمية :-

القائد :- **احمد عرابي**

التاريخ :- ٩ سبتمبر ١٨٨١م

الأحداث :-

-اشترك فيها الجيش والشعب فى ٩ سبتمبر ١٨٨١م

وعرضوا مطالب الأمة على الخديوى توفيق والتي نادى بـ

المطالب :-

(إسقاط الوزارة المستبدة – تشكيل مجلس نواب – زيادة عدد الجيش إلى ١٨٠٠٠ جندى) .

النتائج :-

-اضطر الخديو علي الموافقة على مطالب الجيش والأمة



وتم تأليف الوزارة الجديدة في ١٤ سبتمبر ١٨٨١ م وتوالت الاحداث حتي الاحتلال البريطاني لمصر .

الإحتلال البريطاني لمصر

- (١) وقفت إنجلترا ضد الحركة الوطنية فدبرت بعض الحوادث في مدينة الإسكندرية لتكون دليلاً على عدم قدرة (أحمد عرابي) على إقرار الأمن والنظام في جميع أنحاء البلاد .
- (٢) بادر البريطانيون بضرب مدينة الإسكندرية في ١١ يوليه ١٨٨٢ م .
- (٣) أقال الخديوى توفيق أحمد عرابي في ٢٠ يوليه ١٨٨٢ م من الوزارة .
- (٤) قرر الشعب المصري مواصلة الدفاع عن البلاد بزعامه أحمد عرابي .
- (٥) كانت الغلبة في النهاية للقوات البريطانية التي فشلت في دخول البلاد عن طريق كفر الدوار فاحتلت قناة السويس بعد خيانة ديلسبس لأحمد عرابي في أوائل أغسطس ١٨٨٢ م .
- (٦) تغلبت القوات البريطانية على جيش عرابي بالتل الكبير في ١٤ سبتمبر ١٨٨٢ م . ثم احتلوا القاهرة في ١٥ سبتمبر ١٨٨٢ .

السياسة البريطانية في مصر

- (١) اتبعت بريطانيا سياسة السيطرة على كل مرافق البلاد .
- (٢) صار المعتمد البريطاني في مصر هو الحاكم الفعلى للبلاد .
- (٣) قامت بريطانيا بإلغاء المراقبة الثنائية (البريطانية والفرنسية) .
- (٤) السيطرة على مالية البلاد لمصلحة أصحاب البنوك الأوروبية .
- (٥) ألغت مجلس النواب الذى عاصر الثورة العرابية .
- (٦) حولت البلاد إلى قاعدة لتزويد الصناعة البريطانية بالقطن المصرى مع إهمال الصناعة المصرية .
- (٧) فرض ضرائب باهظة على المصريين .
- (٨) ضغط الإنفاق الحكومى خاصة في ميزانية التعليم والصحة .
- (٩) جعلوا مصر تقوم بدفع تعويض لإنجلترا مقابل الخسائر التى نتجت عن العمليات الحربية أثناء الاحتلال .

الحركة الوطنية في مواجهة الاحتلال :-

أدى تأمر الخديو توفيق وأتباعه إلى الاحتلال البريطاني لمصر ولكن بقي الشعور الوطني موجوداً لدى المصريين وأدرك الشعب المصري أن في مقدرته الاستمرار في تبني المطالب الوطنية التي نادى بها أحمد عرابي

مصطفى كامل (باعت الحركة الوطنية)

– تولى زعامة الحركة الوطنية في أواخر القرن التاسع عشر .

– **جاءت خطبه ومقالاته الموجهة إلى عواطف ومشاعر المصريين :-**

(١) تجدد الشعور الوطني .

(٢) كراهية الاحتلال البريطاني ورفض وجوده أو السكوت عليه .

(٣) إقناع المصريين بأن جلاء الاحتلال البريطاني عن مصر ليس مستحيلاً .

– **اتجه إلى الاتصال بالقوى الوطنية داخل مصر والقوى الدولية التي يمكنها :**

(١) مساعدة المطالب المصرية .

(٢) محاولة اجتذاب الخديوي عباس حلمي الثاني إلى صفوف الحركة الوطنية .

– قام بتأسيس جريدة اللواء عام ١٩٠٠ م وظهور دورها الوطني .

– **قام بفضح المزاعم الإنجليزية وسياسة الاحتلال في مصر عن طريق اتصالاته الشخصية سواء :**

(١) بزيارة الدول الأوروبية .

(٢) بدعوة أصدقاء أوروبيين لزيارة القاهرة .

– كانت حكومة فرنسا من أكبر المؤيدين للحركة الوطنية المصرية حتى عقدت مع إنجلترا ما عرف بالاتفاق الودي عام ١٩٠٤ م فتخلت عنه .

– **أدى كفاح مصطفى كامل إلى :**

(١) عزل اللورد كرومر من منصبه كمعتمد بريطاني في مصر عقب حادثة دنشواي عام ١٩٠٦ م.

(٢) إنشاء الحزب الوطني عام ١٩٠٧ م .

– توفي مصطفى كامل في فبراير عام ١٩٠٨ م ليخلفه في زعامة الحزب الوطني رفيقه في الجهاد محمد فريد .

الاتفاق الودي
نص على موافقة فرنسا على إطلاق يد إنجلترا في مصر مقابل موافقة إنجلترا على إطلاق يد فرنسا في المغرب .

الجلء
هو خروج القوات المحتلة من أراضي الدول التي احتلتها نهائياً .

محمد فريد (رمز الاخلاص والتضحية)

– وضع (محمد فريد) برنامجاً لسياسة قومية تحرك كافة القوى السياسية في البلاد على أساس بحث المشاكل الداخلية والخارجية .

– دعا (محمد فريد) إلى :

- (١) جلاء الاحتلال البريطاني عن مصر . (٢) إنشاء مجلس نيابي .
- (٣) تأسيس حكومة وطنية مستقلة . (٤) إنشاء مدارس ليلية لتعليم العمال والفقراء مجاناً
- (٥) قيام نقابات للعمال وظهور الحركة التعاونية . (٦) رفض مد امتياز شركة قناة السويس عام ١٩١٠ .

– عندما وجد أن السلطات الحاكمة في مصر وسلطات الاحتلال البريطاني تضيق عليه وتراقبه :

- (١) مد نشاط الحركة الوطنية إلى أوروبا .
- (٢) شارك في العديد من المؤتمرات لبحث المشكلات المصرية السياسية والاجتماعية والاقتصادية والمناداة باستقلال مصر .

– توفى (محمد فريد) في ١٥ نوفمبر ١٩١٩ م .

تدريبات

م	السؤال	التفسير
١	قيام الثورة العربية	
٢	تزعّم (أحمد عرابي) لمظاهرة عابدين	
٣	تقديم الضباط المصريين عريضة إلى رياض باشا رئيس مجلس الوزراء	
٤	التفاف الجيش والشعب حول أحمد عرابي	
٥	إرسال إنجلترا وفرنسا المذكرتين الأولى والثانية	
٦	فشل الانجليز في دخول البلاد عن طريق كفر الدوار	
٧	تدبير إنجلترا لبعض الحوادث في مدينة الإسكندرية	

٨	تجدد الشعور الوطنى عند المصريين ضد الاحتلال
٩	عزل اللورد كرومر من منصبه
١٠	اتصال مصطفى كامل بالدول الأوروبية
١١	مد محمد فريد نشاطه الوطنى إلى أوروبا
١٢	إنشاء محمد فريد للمدارس الليلية

م	ما النتائج المترتبة على	الإجابة
١	إهمال الجيش وتسريح أعداد من الجنود والضباط المصريين	
٢	مظاهرة عابدين	
٣	معركة التل الكبير	
٤	خيانة ديلسبس لأحمد عرابى	

س ١: أكمل العبارات الآتية بالكلمات المناسبة :

- ١- ازداد التدخل الأجنبى فى مصر نتيجة و
- ٢- دعا الزعيم لإنشاء نقابات للعمال .
- (٣) وصل أحمد عرابى إلى رتبة أميرالاي فى عهد الخديو
- ٣- (كان أحمد عرابى عضواً بارزاً فى جمعية سرية أطلق عليها
- ٤- قاد أحمد عرابى مظاهرة يوم ٩ سبتمبر ١٨٨١ م .
- ٥- عقد بين إنجلترا وفرنسا فى عام ١٩٠٤ م ما يعرف بـ

س ٦:- اكتب كلمة (صح) امام العبارة الصحيحة وكلمة (خطأ) امام العبارة الخاطئة:

- ١- وقفت فرنسا إلى جانب الحركة الوطنية قبل الاتفاق الودى عام ١٩٠٤ . ()
- ٢- دخل الإنجليز القاهرة بعد هزيمة أحمد عرابى فى موقعة التل الكبير . ()
- ٣- قاكن بريطانيا بالغاء المراقبة الثنائية بعد احتلالها مصر . ()
- ٤- ساعدت فرنسا مصطفى كامل ضد إنجلترا حتى وفاته عام ١٩٠٨ م . ()

س ٧:- اختر الإجابة الصحيحة مما بين القوسين :-

- ١- هزم الانجليز احمد عرابى فى معركة
(كفر الدوار - التل الكبير - رشيد - أبى قير)
- ٢- أسس مصطفى كامل جريدة
(الأهرام - العروة الوثقى - اللواء - الوقائع)
- ٣- خلف مصطفى كامل فى مقاومة الاحتلال البريطانى
(أحمد عرابى - محمد فريد - سعد زغلول - عمر مكرم)

٢ ثورة ١٩١٩ م

بدايات عمله الوطني

بدايات عمله الوطني



- ✚ عمل محرراً في صحيفة الوقائع المصرية .
- ✚ انضم إلى الثورة العربية .
- ✚ اشتغل بالمحاماة ثم عمل بالقضاء .
- ✚ شارك في الدعوة لإنشاء الجامعة المصرية .
- ✚ تولى نظارة المعارف في سنة ١٩٠٦ م .
- ✚ تم اختياره وزيراً للحقانية (العدل حالياً) في سنة ١٩١٠ م .
- ✚ انتخب عضواً بالجمعية التشريعية في سنة ١٩١٣ م .

مصر والحرب العالمية الأولى (١٩١٤ - ١٩١٨ م)

مصر والحرب العالمية الأولى (١٩١٤ - ١٩١٨ م)



- ✚ بدأت الحرب العالمية الأولى في ٤ أغسطس ١٩١٤ م .
- ✚ أعلنت إنجلترا حمايتها على مصر في ١٨ ديسمبر ١٩١٤ م وإنهاء تبعيتها للدولة العثمانية
- ✚ جندت بريطانيا عدداً كبيراً من المصريين .
- ✚ استولت بريطانيا على المحاصيل والأدوات الزراعية .
- ✚ وضعت الخطوط الحديدية والموانئ في خدمة القوات البريطانية .

ادي ذلك الي شعور المصريين بسوء احوالهم الاقتصادية وضياع حقوقهم

عوامل قيام ثورة ١٩١٩ م

عوامل قيام ثورة ١٩١٩ م

- (١) ازدياد الوعي القومي والدعوة إلى التحرر . (٣) التطلع إلى الحرية والإستقلال .
- (٢) الإجراءات التعسفية التي فرضها الاحتلال البريطاني على مصر أثناء الحرب العالمية الأولى
- (٤) إعلان الرئيس الأمريكي (ويلسن) مبادئه التي تنادي بحق كل أمة في تقرير مصيرها .



أحداث ثورة ١٩١٩م

(١) تأليف الوفد المصري

بعد انتهاء الحرب العالمية الأولى في نوفمبر ١٩١٨ م تم تأليف وفد مصري من سعد زغلول وعبد العزيز فهمي وعلى شعراوي لمطالبة سلطات الاحتلال البريطاني بـ :

(١) إلغاء الحماية البريطانية على مصر .

(٢) إلغاء الأحكام العرفية والرقابة على الصحف والمطبوعات .

(٢) الصدام بين الوفد المصري وسلطات الاحتلال البريطاني

– رفضت السلطات البريطانية في مصر التصريح لأعضاء الوفد المصري بالسفر إلى باريس لعرض المطالب الوطنية على .

– اتجه أعضاء الوفد المصري إلى تعبئة الرأي العام الداخلي في مصر ضد الاحتلال البريطاني .

– مؤتمر الصلح : مؤتمر عقدته الدول بعد الحرب العالمية الأولى للنظر في الأوضاع السياسية بعد إنتهاء الحرب .

(٣) نفي سعد زغلول وزملائه

– في ٨ مارس ١٩١٩ ألقى القبض على سعد زغلول باشا وثلاثة من أعضاء الوفد المصري وتم نفيهم إلى جزيرة (مالطة) .

– كان هذا الإجراء بمثابة الشرارة التي فجرت الثورة .

(٤) اندلاع ثورة ١٩١٩ وأحداثها

– بدأت الثورة في القاهرة بمظاهرات الطلبة في ٩ مارس ١٩١٩ م ثم اشترك العمال والفلاحين في الثورة وقطعوا الخطوط الحديدية والتلغرافية لمنع اتصال القوات البريطانية المنتشرة في أنحاء البلاد .

– انتشرت الثورة من القاهرة إلى الدلتا والأقاليم .

– شاركت في الثورة المرأة المصرية مسجلة تطوراً اجتماعياً خطيراً في تاريخ البلاد .

– كان انضمام أبناء الأمة من المسلمين والاقباط أروع انتصارات الثورة .

– نتيجة لتطور أحداث الثورة أفرجت السلطات البريطانية عن سعد زغلول ورفاقه في أبريل ١٩١٩ م وسمحت لهم بالتوجه إلى باريس لعرض مطالب الأمة على مؤتمر الصلح المنعقد هناك .

– خيب مؤتمر الصلح آمال المصريين في الاستقلال باعترافه بالحماية البريطانية على مصر .

(٥) تجدد الثورة

– بعد أن أدرك المصريون أنه لا خلاص لهم من الاحتلال إلا بالاعتماد على أنفسهم .

– ألقت سلطات الاحتلال البريطاني القبض على (سعد زغلول) وبعض زعماء الوفد المصري ونفثهم إلى جزيرة (سيشيل) بالمحيط الهندي .

– اشتدت الثورة ولجأ المصريون إلى مقاطعة البضائع والبنوك والسفن البريطانية مقاطعة تامة .

– ارتبكت سلطات الاحتلال فأسرعوا بالإفراج عن سعد زغلول وزملائه .



(٦) تصريح ٢٨ فبراير ١٩٢٢ م

– أصدرت بريطانيا تصريح ٢٨ فبراير ١٩٢٢ اعترفت فيه بمصر دولة مستقلة ذات سيادة وانتهاء حمايتها على مصر شكلياً مع احتفاظ بريطانيا بـ :

(١) تأمين المواصلات البريطانية في مصر .

(٢) الدفاع عن مصر ضد أى إعتداء أو تدخل أجنبى .

(٣) حماية المصالح الأجنبية وحماية الأقليات .

(٤) السودان (حكم ثنائى لإدارة السودان وفقاً لإتفاقية يناير ١٨٩٩ م) .

نتائج تصريح ٢٨ فبراير ١٩٢٢ م :

(١) وضع دستور ١٩٢٣ م . (٢) إجراء الإنتخابات العامة (نال الوفد بزعامة سعد زغول أغلبية مطلقة) .

(٣) شكل سعد زغول أول حكومة دستورية فى مصر عام ١٩٢٤ م .

– استمر هذا الوضع حتى إبرام معاهدة ١٩٣٦ م .

تدريبات

م	السؤال	التفسير
١	قيام ثورة ١٩١٩ م	
٢	الصدام بين أعضاء الوفد المصرى وسلطات الاحتلال البريطانى	
٣	اعتبار ثورة ١٩١٩ م ثورة شعبية	
٤	مشاركة المرأة المصرية فى أحداث ثورة ١٩١٩ م	
٥	خيبة أمل الوفد المصرى فى مؤتمر الصلح بباريس	

م	ما النتائج المترتبة على	الإجابة
١	نفى سعد زغول فى ٨ مارس ١٩١٩ م	
٢	نفى سعد زغول إلى جزيرة سيشل	
٣	إصدار تصريح ٢٨ فبراير ١٩٢٢ م	

س ١ : أكمل العبارات الآتية بالكلمات المناسبة :

- (١) في ١٨ ديسمبر ١٩١٤ م ، أعلنت إنجلترا على مصر.
 (٢) أصدر الرئيس الأمريكي أثناء الحرب العالمية الأولى مبدأ للشعوب.
 (٣) لأول مرة نفى الزعيم سعد زغلول إلى جزيرة

س ٧ : اكتب كلمة (صح) امام العبارة الصحيحة، وكلمة (خطا) امام العبارة الخاطئة

- 1- القى القبض على سعد زغلول ومجموعة من اعضاء الوفد المصرى فى عام ١٩١٧ . ()
 ٢- نفى سعد زغلول فى المرة الثانية إلى جزيرة مالطة . ()
 ٣- سافر الوفد المصرى إلى لندن لحضور مؤتمر الصلح . ()
 ٤- تم اختيار سعد زغلول وزيرا للحقانية عام ١٩١٠ . ()

س ٨ : اختر الإجابة الصحيحة مما بين القوسين :-

١- اشتركت المرأة لأول مرة في التاريخ الحديث في ثورة.....

(١٧٩٨ – ١٩٥٣ – ١٩٨٢ – ١٩١٩)

٢- قاد الكفاح الوطنى بعد الحرب العالمية الاولى

(سعد زغلول – مصطفى كامل – احمد عرابى – محمد فريد)

٣- تم نفى سعد زغلول في المرة الثانية إلى جزيرة.....

(مالطة – سيشل – كريت – ميلان)

١] ثورة ٢٣ يوليو ١٩٥٢ م



أحوال مصر قبل ثورة ٢٣ يوليو ١٩٥٢ م

- (١) عانى المجتمع المصرى تحت الاحتلال البريطانى من :
- (٢) - الفقر والجهل والمرض .
- (٣) فساد الحكام الذين ركزوا السلطة فى يد عدد من الفاسدين من أصحاب رؤوس الأموال .
- (٢) حرم الفلاحون من امتلاك الأراضى الزراعية .

(٣) تدهور أحوال الجيش مما أدى إلى :

- تدمير بعض الضباط الشرفاء .

- تأسيس تنظيم الضباط الأحرار والذى قاد ثورة ٢٣

تنظيم الضباط الأحرار

يوليو ١٩٥٢ م

تنظيم الضباط الأحرار

- أسسه جمال عبد الناصر .

- ضم مجموعة من الضباط المعروفين بوطنيتهم .

أسباب ثورة ٢٣ يوليو ١٩٥٢ م

أسباب ثورة ٢٣ يوليو ١٩٥٢ م

الأسباب الاجتماعية	الأسباب الاقتصادية	الأسباب السياسية
سوء توزيع الثروات وغياب العدالة الاجتماعية وانتشار الجهل والمرض .	ارتفاع الأسعار وقلة الدخل وانتشار الفقر .	الاحتلال البريطانى لمصر وفساد الحكام

مبادئ ثورة ٢٣ يوليو ١٩٥٢ م

الهدف	كيفية تحقيقه
القضاء على الاستعمار وأعدائه	بعقد إتفاقية الجلاء بين مصر وبريطانيا فى أكتوبر عام ١٩٥٤ م .
القضاء على الإقطاع	تحقق بتحديد الملكية الزراعية (قانون الإصلاح الزراعى الأول فى ٩ سبتمبر ١٩٥٢ م) .
القضاء على الاحتكار وسيطرة رأس المال على الحكم	بتأميم شركة قناة السويس ٢٦ يوليو ١٩٥٦ م وتمصير الشركات والبنوك
إقامة عدالة إجتماعية	بإعادة توزيع الأراضى الزراعية وإلغاء الرتب المدنية وتنظيم قوانين العمل والاهتمام بالتعليم والرعاية الصحية .
إقامة جيش وطنى قوى	بالاهتمام بالكليات العسكرية وتنوع مصادر الإعداد والتسليح .
إقامة حياة ديمقراطية سليمة	بعد حل الأحزاب السياسية فى يناير ١٩٥٣ م تعثرت الثورة فى تحقيق هذا الهدف لأسباب كثيرة .

وقد نتج عن هذه الثورة العديد من التحولات السياسية والاقتصادية والاجتماعية من أهمها :

نتائج ثورة ٢٣ يوليو ١٩٥٢ م



- (١) إصدار قوانين الإصلاح الزراعى .
- (٢) عقد إتفاقية ١٩ أكتوبر مع بريطانيا التى نصت على جلاء القوات البريطانية عن مصر .
- (٣) إقامة وحدة سوريا فى عام ١٩٥٨ م ، ولكنها لم تدم طويلاً .
- (٤) تأميم شركة قناة السويس فى ٢٦ يوليو ١٩٥٦ م .
- (٥) بناء السد العالى على نهر النيل وافتتاحه فى عام ١٩٧١ م .
- (٦) مساندة معظم حركات التحرر الوطنى فى آسيا و إفريقيا ومن أبرزها ثورة الجزائر .
- (٧) بناء الصناعة الثقيلة مثل مصنع الحديد والصلب بحلوان .
- (٨) القضاء على النظام الكلى وإعلان الجمهورية فى ١٨ يونيو ١٩٥٣ م .

العدوان الثلاثي على مصر ١٩٥٦ م

إعلان مصر تأميم شركة قناة السويس في يوليو ١٩٥٦ م تأمر كل من إنجلترا وفرنسا وإسرائيل وقيامهم بالاعتداء على مصر في ٢٩ أكتوبر ١٩٥٦ م وهي الحرب التي عرفت بالعدوان الثلاثي .	أسباب قيامه
(١) وقوف الجيش والشعب بجانب قيادته السياسية لصد العدوان . (٢) وقوف الشعوب العربية بجانب مصر . (٣) معارضة الإتحاد السوفيتي (سابقاً) (روسيا الآن) للعدوان وتهديده بالتدخل العسكري .	أسباب فشله

العدوان الإسرائيلي على مصر في يونيو ١٩٦٧ م

الاسباب

كان لنجاح مصر في مناصرة حركات التحرر الوطني في آسيا و أفريقيا أثره في التخطيط من جانب إسرائيل للقضاء على زعامة مصر للعالم العربي فكان العدوان الإسرائيلي الذي دعمته الولايات المتحدة الأمريكية في ٥ يونيو ١٩٦٧ والذي انتهى بهزيمة مصر .

النتائج :-

- ١- هزيمة مصر
 - ٢- استولت إسرائيل على كل من ١- سيناء والضفة الشرقية لقناة السويس من مصر
 - هضبة الجولان من سوريا - الضفة الغربية لنهر الأردن من الأردن
 - القدس الشرقية من فلسطين
- بعد الهزيمة لم يستسلم أبناء مصر بل قاموا واعادوا تنظيم وتدريب وتسليح الجيش من اجل استعادة اراضيها .

تدريبات

التفسير	السؤال	م
	قيام ثورة ٢٣ يوليو ١٩٥٢ م	١
	إصدار قوانين الإصلاح الزراعي	٢
	عقد اتفاقية الجلاء بين مصر وبريطانيا	٣
	العدوان الثلاثي على مصر	٤
	فشل العدوان الثلاثي على مصر	٥
	تشكيل تنظيم الضباط الأحرار	٦
	عرف الاعتداء على مصر ١٩٥٦ باسم العدوان الثلاثي	٧
	تخطيط إسرائيل لعدوان يونيو ١٩٦٧ م	٨
الإجابة	ما النتائج المترتبة على	م
	سوء الأوضاع السياسية والاقتصادية والاجتماعية في مصر قبل ١٩٥٢ م	١
	إعلان تأميم قناة السويس ١٩٥٦ م	٢
	وقوف الجيش والشعب إلى جانب القيادة السياسية في عدوان ١٩٥٦	٣
	زعامة الرئيس جمال عبد الناصر للعالم العربي	٤
	حل الأحزاب السياسية يناير ١٩٥٣ م	٥
	تدهور الجيش وسوء الأحوال الاجتماعية والاقتصادية	٦
	نجاح مصر في مساندة حركات التحرر الوطني في آسيا وأفريقيا	٧
	إصدار قوانين الإصلاح الزراعي ١٩٥٢ م	٨
	تكوين تنظيم الضباط الأحرار	٩
	مساندة ثورة يوليو لحركات التحرر الوطني في آسيا وأفريقيا	١٠
	توقيع اتفاقية الجلاء بين مصر وإنجلترا ١٩٥٤ م	١١

م	ماذا يحدث إذا	الإجابة
١	لم تصدر قوانين الإصلاح الزراعي	
٢	لم يتم تأميم قناة السويس والبنوك المصرية بعد ثورة يوليو	
٣	لم يتم توقيع اتفاقية الجلاء	
٤	لم تقم ثورة يوليو ١٩٥٢	

س ١: أكمل العبارات الآتية بالكلمات المناسبة:

- (١) نظم ضباط الجيش المصري تنظيمًا تحت اسم
- (٢) من أسباب ثورة ٢٣ يوليو ١٩٥٢ م الاجتماعية ،
- (٣) من مبادئ ثورة ٢٣ يوليو ١٩٥٢ م : القضاء على وأعدائه ، إقامة عدالة
- (٤) حدث العدوان الثلاثي على مصر في أكتوبر عام م.

س ٢ : اكتب كمة (صح) امام العبارة الصحيحة، وكلمة (خطأ) امام العبارة الخاطئة:

- ٢- تم بناء السد العالي وافتتاحه بعد حرب اكتوبر . ()
- ٣- حرم الفلاحون من امتلاك الاراضي الزراعية قبل ثورة يوليو ١٩٥٢ . ()
- ٤- قام جمال عبد الناصر بتأميم قناة السويس عام ١٩٥٦ . ()

٢] حرب أكتوبر (ملحمة العبور) ١٩٧٣ م

مصر قبل حرب أكتوبر ١٩٧٣ م :-



حرب الاستنزاف :-

- شهدت الفترة ما بين حرب ١٩٦٧ م و قبل حرب ١٩٧٣ م (حرب الاستنزاف التي استطاع الجيش المصري فيها أن يلحق العدو الإسرائيلي درساً قوياً .
- لجأت إسرائيل إلى إقامة سلسلة من التحصينات العسكرية المنيعة أمام الجبهة المصرية مثل خط بارليف والساتر الترابي .

اسباب حرب أكتوبر ١٩٧٣ م

- (١) رفض إسرائيل لمفاوضات التسوية السلمية واستمرار احتلالها للأراضي العربية .
- (٢) تحرير الأراضي العربية التي احتلتها إسرائيل في حرب يونيو ١٩٦٧ م وإزالة آثار العدوان
- (٣) إنهاء حالة الاحرب واللاسلم التي فرضت على المنطقة .
- (٤) رد كرامة الجندي المصري والعربي .
- (٥) إعادة الملاحة البحرية في قناة السويس

احداث حرب أكتوبر ١٩٧٣ م أحداث حرب أكتوبر ١٩٧٣ م



- إزاء تعنت إسرائيل فقررت مصر الدخول في حرب لاسترداد أراضيها المغتصبة .

- تم التنسيق بين الجيش المصري والجيش السوري باعادة بناء قواتهم والتخطيط للحرب في سرية تامة .

بداية المعركة :-

- فى تمام الساعة الثانية بعد ظهر السادس من أكتوبر ١٩٧٣ م ، العاشر من رمضان ١٣٩٣ هـ فوجئ العالم ببداية القتال على الجبهتين المصرية والسورية .
- تمكنت قواتنا المسلحة من تدمير مواقع العدو فى سيناء وإحداث خسائر جسيمة .
- ازالة الساتر الترابي وعبور وحدات الجيش المصري لسيناء
- تحطيم تحصينات خط بارليف المنيع (ما النتائج) ؟
- ارتبكت صفوف العدو مما افقده السيطرة على قواته .

قرار مجلس الامن :-

- استمر الوضع حتى يوم ٢١ أكتوبر ١٩٧٣ م إلى أن تدخلت الدول الكبرى وصدر قرار مجلس الأمن الدولي رقم ٣٣٨ بوقف إطلاق النار ووافقت كل من مصر وإسرائيل .
- التزمت مصر بالقرار ولم تلتزم إسرائيل ، وحاولت اقتحام مدينة السويس لكنها فشلت بفضل تعاون الشعب مع القوات المسلحة .
- عاد مجلس الأمن وأصدر القرار الثانى رقم ٣٤٠ يوم ٢٥ أكتوبر ١٩٧٣ م والذي نص على :
(وقف إطلاق النار وجميع الأعمال الحربية بين الطرفين وعودة القوات المتحاربة إلي ما كانت عليه يوم ٢٢ أكتوبر ١٩٧٣ م وإنشاء قوة دولية للمراقبة) .
- انتهت الحرب يوم ٢٨ أكتوبر ١٩٧٣ واجتمع الفريق المصري والإسرائيلي لبدء مباحثات تنفيذ قرار مجلس الأمن .

عوامل نجاح حرب أكتوبر ١٩٧٣ م

- (١) الخداع الاستراتيجي .
- (٢) العقيدة القتالية .
- (٣) التدريب المستمر
- (٤) التعاون العربى .
- (٥) السرية التامة .
- (٦) قوة الإيمان .

نتائج حرب أكتوبر ١٩٧٣ م

- (١) غيرت من استراتيجيات الحروب فى العالم .
- (٣) احترام العالم للمصريين فى شتى البقاع وتضامنهم مع الحق العربى .
- (٤) كسر حاجز الخوف واستعادة الشعب المصرى ثقته بنفسه .
- (٥) تغير نظرة العالم للجيش المصرى وانبهاره بأدائه العسكري تخطيطاً وتنفيذاً .
- (٦) القضاء على أسطورة التفوق المطلق للجيش الإسرائيلى (الجيش الذى لا يقهر) .

(٧) استعادت مصر دورها الرائد في المنطقة العربية .

(٨) عودة الملاحة بقناة السويس تحت السيادة المصرية الكاملة في يونيو ١٩٧٥ م .

(٩) توقيع مصر اتفاقية سلام مع إسرائيل في مارس ١٩٧٩ م لاستعادة أراضيها المحتلة- في سيناء عن طريق المفاوضات .



خط بارليف | تحصين عسكري منيع أقامته إسرائيل بطول قناة السويس أمام الجبهة المصرية.
حرب الاستنزاف | عمليات عسكرية شنتها القوات المصرية ضد إسرائيل لاستنزاف طاقات وإمكانيات العدو .

تدريبات

م	السؤال	التفسير
١	نجاح حرب أكتوبر ١٩٧٣ م	
٢	توقيع مصر اتفاقية السلام مع إسرائيل	
٣	عودة الملاحة داخل قناة السويس ١٩٧٥ م	
٤	قيام حرب أكتوبر	
٥	حصار إسرائيل بعض القوات المصرية غرب القناة	
٦	ارتباك العدو الإسرائيلي وفقد السيطرة على قواته	
٧	فشل إسرائيل في اقتحام مدينة السويس	
٨	ارتفاع الروح المعنوية المصرية بعد عام ١٩٧٣ م	

م	ما النتائج المترتبة على	الإجابة
١	إصدار مجلس الأمن القرار ٣٤٠ يوم ٢٥ أكتوبر	
٢	هزيمة العرب في ١٩٦٧م	
٣	وقف القتال الفترة من ١٠ أكتوبر إلى ١٣ أكتوبر	
٤	انتصار مصر في حرب أكتوبر	

س ١ : أكمل ما يأتي :

- (أ) أقامت إسرائيل عدة تحصينات أمام الجيش المصري منها
- (ب) من أسباب قيام حرب أكتوبر ١٩٧٣ م
- (ج) من نتائج حرب أكتوبر
- (د) قامت مصر بإعادة تنظيم وتسليح القوات المسلحة بهدف
- (ح) تمكن الجيش المصري من عبور قناة ، وتدمير خط

س ٦ : اكتب كلمة (صح) امام العبارة الصحيحة وكلمة (خطأ) امام العبارة الخاطئة:

- ١- سميت الفترة بين حرب ١٩٦٧ وقبل حرب اكتوبر ١٩٧٣ حرب الاستنزاف . ()
- ٢- التزمت اسرائيل بقرار وقف اطلاق النار في ٢١ اكتوبر ١٩٧٣ . ()
- ٣- وقعت مصر مع اسرائيل اتفاقية السلام عام ١٩٨٠ . ()

ثورتا ٢٥ يناير ٢٠١١ و ٣٠ يونيو ٢٠١٣ م
احوال مصر قبل ثورة ٢٥ يناير ٢٠١١ م

– بعد مقتل الرئيس السادات تولى نائبه حسنى مبارك الحكم فى مصر واستمر حكمه للبلاد من ١٩٨١ م حتى فبراير ٢٠١١ م .

– شهدت فترة حكم مبارك :



أحداثاً مهمة	تجاوزات وأخطاء
(١) مشروعات البنية التحتية . الأنفاق . (٣) التوسع فى إنشاء المدارس . (٢) إنشاء مترو	ساعات احوال مصر إلى أسوأ الحالات بسبب العديد من التجاوزات والأخطاء منها : <u>الأخطاء السياسية :</u> (١) تزوير انتخابات مجلس الشعب عام ٢٠١٠ م . <u>الأخطاء الاقتصادية:</u> (١) انتشار الفساد الإدارى كالرشوة والمحسوبية . <u>الأخطاء الاقتصادية:</u> (١) تدهور الخدمات كالتعليم والصحة .

ثورة ٢٥ يناير ٢٠١١ م



- (١) سوء الأوضاع الاقتصادية والاجتماعية والسياسية والتعليمية والصحية .
(٢) انتشار الفساد فى مرافق الدولة ومؤسساتها على حساب الفقراء ومحدودى الدخل .
(٣) تزوير الانتخابات وسيطرة الحزب الوطنى الديمقراطى على أغلبية مقاعد مجلسى الشعب والشورى وخلوهما من المعارضة الحقيقية .
(٤) انشغال الدولة بمشروع توريث الحكم لنجل الرئيس السابق .

أسباب الثورة

(٥) حدوث تزاوج بين السلطة ورجال الأعمال .

عدالة اجتماعية المساواة بين الأفراد فى الحقوق والواجبات.	(١) الكرامة . (٢) الحرية . (٣) العدالة الاجتماعية للمواطن . عيش حرية عدالة اجتماعية .	أهداف الثورة شعار الثورة
	(١) انتشار دعوات الشباب على الفيس بوك وتويتر للخروج للتظاهر السلمى فى جميع ميادين مصر يوم ٢٥ يناير ٢٠١١ م . (٢) اشتعال المظاهرات فى ميدان التحرير والميادين العامة للمحافظات . (٣) قطع جميع وسائل التواصل الاجتماعى (التليفونات والانترنت والفيس بوك والتويتر) كمحاولة لمواجهة ثورة الشباب والمجتمع . (٤) استخدام العنف ضد المتظاهرين بإطلاق خرطوم المياه وقنابل الغاز المسيل للدموع (٥) الفراغ الأمنى بعد انسحاب الشرطة وتخليها عن مهامها مما شجع البلطجية على اقتحام السجون و فرار المسجونين بالإضافة لسوء الحالة الأمنية بالمجتمع . (٦) نزول القوات المسلحة إلى الشوارع والميادين العامة لحماية ممتلكات الدولة والمنشآت العامة (٧) تشكيل اللجان الشعبية لحماية المواطنين والمحافظة على الأمن . (٨) إسقاط الرئيس والنظام .	نقاط فاصلة فى أحداث الثورة
	(١) إسقاط رأس النظام السياسى المتمثل فى الرئيس السابق محمد حسنى مبارك ومحاكمته مع عدد من أركان نظامه المنتهى . (٢) حل مجلسى الشعب والشورى . (٣) الإفراج عن المعتقلين والمسجونين السياسيين . (٤) إجراء تعديلات على الدستور وإجراء استفتاءات عليها . (٥) إجراء انتخابات تشريعية وتشكيل البرلمان بمجلسى الشعب والشورى . (٦) تأكيد وترسيخ الإحساس بالمواطنة والتأكيد على الوحدة الوطنية . (٧) ارتفاع الوعى السياسى لدى الشعب والمصرى والمطالبة بالحقوق واحترام حقوق الإنسان .	إنجازات الثورة

الحزب السياسى : كل جماعة منظمة مشتركة تعمل بالوسائل السياسية الديمقراطية لتحقيق برامج محددة تتعلق بالشؤون السياسية والاقتصادية والاجتماعية للدولة وذلك عن طريق المشاركة فى مسئوليات الحكم



ثورة ٣٠ يونيو ٢٠١٣م

مقدمة:-



- بعد ثورة ٢٥ يناير ٢٠١١م تولى حكم مصر (محمد مرسي)
- تجمع الشعب المصري مرة اخرى وقام بثورة جديدة في ٣٠ يونيو ٢٠١٣م
- وذلك نتيجة لعدم تحسن الاحوال السياسية والاقتصادية والاجتماعية اثناء حكم (محمد مرسي)

اسباب ثورة ٣٠ يونيو ٢٠١٣م

- ١- عدم ارتياح الشعب المصري للتغيرات بعد ثورة ٢٥ يناير ٢٠١١.
- ٢- استمرار سوء الاحوال الاقتصادية والاجتماعية.
- ٣- لم تحقق السياسات الجديدة حلولاً للمشكلات التي يعاني منها غالبية الشعب المصري.
- ٤- ازدياد اصوات المعارضة للحكم والمطالبة باجراء انتخابات مبكرة.



احداث ثورة ٣٠ يونيو ٢٠١٣م

- تزايدت اعداد المعارضين وقامت المظاهرات وحدثت اشتباكات بين المؤيدين والمعارضين لحكم محمد مرسي.

- حفاظاً على الامن العام تدخلت القوات المسلحة ودعت الى قيام مصالحة حقيقية بين الرئيس مرسي والمعارضة خلال اسبوع لحماية مصر وشعبها.
- رفض الموافقة على اجراء انتخابات مبكرة ودعا القوى السياسية للحوار

نتائج ثورة ٣٠ يونيو ٢٠١٣م.

- ١- عزل محمد مرسي مما ترتب عليه تسليم السلطة الى المستشار عدلى منصور رئيس المحكمة الدستورية العليا لحين اجراء انتخابات مبكرة.
- ٢- تعديل دستور ٢٠١٢ و صدور الدستور الجديد يناير ٢٠١٤م
- ٣- عقدت انتخابات الرئاسة واعلن فوز المرشح عبد الفتاح السيسي.

٤- بدأت فترة جديدة من تاريخ مصر لتحقيق امال وطموحات الشعب المصرى فى حياة جديدة ينعم فيها بالتقدم والرخاء

المفهوم	المعنى
لجان شعبية	افراد من الشعب للمحتظة على الامن والمنشآت

م	السؤال	التفسير
١	لم تكن ثورة ٢٥ يناير وليدة هذا التاريخ	
٢	قيام ثورة ٢٥ يناير	
٣	قطع وسائل التواصل الاجتماعى خلال أحداث الثورة	
٤	تشكيل المواطنين للجان الشعبية	
٥	نزول القوات المسلحة وانتشارها فى الشوارع والميادين	
٦	ارتفاع أعداد الشهداء والجرحى خلال ثورة ٢٥ يناير	
٧	أكدت ثورة ٢٥ يناير على <u>الوحدة</u> الوطنية	
٨	سيطرة الحزب الوطنى على الحكم قبل ثورة ٢٥ يناير	
٩	استفاد الشباب من التكنولوجيا المتطورة فى ٢٥ يناير	
١٠	اعتبار الثورة المصرية فى يناير ٢٠١١ م ثورة بيضاء وسلمية	
١١	الاهتمام بالكمبيوتر والانترنت بعد ثورة ٢٥ يناير	
١٢	اسباب قيام ثورة ٣٠ يونيو ٢٠١٣ م	

الإجابة	ما النتائج المترتبة على
	تزوير الانتخابات قبل ثورة ٢٥ يناير
	انسحاب الشرطة وتخليها عن القيام بحفظ الأمن
	موقعة الجمل
	ثورة ٢٥ يناير من الناحية السياسية
	تلاحم الشباب والشعب فى كل محافظات مصر أثناء الثورة
	عزل محمد مرسى من منصبه
	رفض المعارضة دعوة مرسى للحوار

تدريبات

س ١ : أكمل العبارات الآتية بالكلمات المناسبة :

- (أ) من نتائج ثورة ٢٥ يناير إلغاء ،
 (ب) بدأت الثورة من ميدان بوسط القاهرة
 (ج) أطلق على ثورة ٢٥ يناير أنها ثورة سلمية
 (د) من أسباب ثورة يناير انتشار في مرافق الدولة.
 (هـ) كان تزوير أحد أسباب ثورة يناير.
 (و) من أهم أسباب ثورة يناير انشغال الدولة بمشروع
 (ز) رفض محمد مرسى الموافقة على ورفضت المعارضة دعوته الى

س ٤ : اكتب كلمة (صح) امام العبارة الصحيحة وكلمة (خطا) امام العبارة الخاطئة

- ١- من نتائج ثورة ٢٥ يناير حل مجلسى الشعب والشورى المزورين . ()
 ٢- اهتمت مصر قبل ثورة ٢٥ يناير بالقضايا العربية والافريقية . ()
 ٣- استطاعت ثورة ٢٥ يناير اسقاط راس النظام الحاكم . ()
 ٤- تم تشكيل لجان من الشرطة لحماية الممتلكات يوم ٢٨ يناير. ()
 ١- استجاب محمد مرسى امطالب الشعب باجراء انتخابات رئاسية مبكرة ()
 ٢- استخدمت التكنولوجيا فى قيام ثورة يناير ٢٠١١م. ()