

تم تحميل هذا الملف من موقع المناهج الكويتية



التوجيه الفني العام

الملف بنك أسئلة معتمد من التوجيه الفني

موقع المناهج ← المناهج الكويتية ← الصف العاشر ← علوم ← الفصل الثاني

روابط مواقع التواصل الاجتماعي بحسب الصف العاشر



روابط مواد الصف العاشر على تلغرام

[الرياضيات](#)

[اللغة الانجليزية](#)

[اللغة العربية](#)

[التربية الاسلامية](#)

المزيد من الملفات بحسب الصف العاشر والمادة علوم في الفصل الثاني

مذكرة العموي	1
مذكرة العموي 2	2
احابة لوراق عمل	3
لوراق عمل	4
بنك اسئلة	5



وزارة التربية

بنك أسئلة



منهج الأحياء للصف العاشر

الفصل الدراسي الثاني

٢٠٢٢ - ٢٠٢٣

المقرر: هناء بخيت
الأعضاء:
نشمية المطيري
أمل البحيري
عبد اللطيف النجار

الوحدة الثانية: اللافقاريات والبيئة:

السؤال الأول: اختر الإجابة الصحيحة من بين الإجابات التي تلي كل عبارة من العبارات التالية، وذلك بوضع علامة (✓) أمامها:

١- تتميز خلايا الحيوانات بأنها :

- ذات نواة حقيقية لا تحتوي على جسم مركزي
 تحتوي على بلاستيدات خضراء ذات خلايا محاطة بجدار خلوي

٢- الحيوانات آكلة الأعشاب تتغذى على:

- سيقان النباتات فقط جذور النباتات فقط
 سيقان وجذور النباتات فقط كل أجزاء النباتات

٣- الحيوانات آكلات اللحوم تتغذى على :

- الحيوانات الأخرى ترشيح الحيوانات والنباتات الدقيقة
 الحيوانات المتحللة فضلات الحيوانات

٤- الحيوانات المائية التي تصفي الهائمات في الماء حولها تسمى:

- آكلات أعشاب آكلات لحوم آكلات فضلات متغذيات بالترشيح

٥- نوع من الكائنات التي تعيش داخل جسم كائن آخر أو عليه تسمى:

- آكلات أعشاب آكلات لحوم آكلات فضلات طفيليات

٦- إتمام التبادل الغازي عبر الجلد الرقيق أو جدر الخلايا للحيوانات البسيطة يكون عن طريق آلية:

- الانتشار الإسموزية النقل النشط النقل الميسر

٧- تعتمد الحيوانات البسيطة في التنفس على:

- الرئتين الخياشيم عملية الانتشار الحويصلات التنفسية

٨- التماثل الذي يكون في الحيوانات التي لديها جسم متماثل ذو طرفين أمامي وخلفي يسمى:

- شعاعي أحادي الجانب ثنائي الجانب متعدد الجوانب

٩- أي الحيوانات التالية لها تماثل ثنائي الجانب:

- الهيدرا جراد البحر الإسفنج شقائق النعمان

١٠- وجود أعضاء حس وخلايا عصبية بكثرة في مقدمة الحيوان أو طرفه الأمامي يسمى:

- ترئيس تماثل سيلوم تعضي

١١- يساعد التكاثر اللاجنسي في الحيوانات على:

- التنوع الوراثي التطور تحسين القدرة سرعة زيادة العدد

١٢- من خصائص الحيوانات ذات التماثل ثنائي الجانب وجود جانبي:

- أيمن وأيسر ظهري وبطني أمامي وخلفي جميع ماسبق

١٣- تستجيب الحيوانات للمؤثرات في بيئاتها باستخدام خلايا:

- عضلية عصبية عظمية طلائية

١٤- مادة جيلاتينية تقع بين الطبقتين في الحيوان اللاسع:

- البوليب الميدوزا الميزوجيليا اللوامس

١٥- يعتبر هضم الغذاء في التجويف الوعائي المعدي للحيوان اللاسع:

- خارجي جزئي داخلي جزئي خارجي كلي داخلي كلي

١٦- يبطن التجويف الوعائي المعدي للطور البوليبي نسيج:

- البشرة الأدمة الميزوجيليا شبكة عصبية

١٧- مجموعة من الخلايا الحسية التي تساعد في تحديد اتجاه الجاذبية:

- حوصلات التوازن ميزوجيليا بقع عينية لوامس

١٨- تتكاثر اللاسعات لاجنسي عن طريق:

- التجرثم التبرعم التجدد الأبواغ

١٩- شعبة الديدان اللاسليومية هي الديدان:

- المفلحة الخيطية الاسطوانية الحلقية

٢٠- من الديدان التي تتميز بوجود سيلوم حقيقي مبطن بالميزوديرم:

- الإسكارس البلاناريا النيرس الفلاريا

٢١- يتميز تركيب الجسم في الديدان الخيطية بأنها ثلاثية الطبقات ويظهر فيها تجويف بين:

- الاندوديرم والميزوديرم الاكتوديرم والميزوديرم
 الاندوديرم والقناة الهضمية الاندوديرم والاكوتوديرم

٢٢- أحد أنواع الديدان المتطفلة على الإنسان وتسبب مرض البلهارسيا :

- الإسكارس الشيستوسوما النيرس الفلاريا

٢٣- أحد أنواع الديدان المتطفلة على الإنسان وتسبب مرض داء الفيل :

- الإسكارس الشيستوسوما النيرس الفلاريا

٢٤- تشترك كل من الديدان المفلطة والخيطية بأنها تتبادل الغازات عبر جدر أجسامها معتمدة على :

- النقل النشط الأسموزية الانتشار النقل الميسر

٢٥- الديدان الريشية عبارة عن ديدان حلقية مائية تتنفس عن طريق :

- الجلد الرطب الرئتين الانتشار الخياشيم

٢٦- إحدى الديدان التالية تمتلك جهاز دوري مغلق :

- دودة الأرض البلاناريا الإسكارس الشيستوسوما

٢٧- تراكيب إخراجية تعمل على إزالة الماء الزائد واليوريا والأمونيا من جسم الديدان المفلطة :

- الخلايا اللمفية الخياشيم الكليتين النفريدا

٢٨- تراكيب إخراجية تعمل على ترشيح السائل الموجود في سيلوم الديدان الحلقية :

- الخلايا اللمفية الخياشيم الكليتين النفريدا

٢٩- من الديدان التي تتميز بأن لها أعضاء حس مختلفة مثل اللوامس الحسية :

- الحلقية المفلطة الخيطية الاسطوانية

٣٠- شعبة ديدان تتكاثر الأنواع حرة المعيشة منها تتكاثر لاجنسياً عن طريق الانشطار أو التقطيع هي :

- الحلقية المفلطة الخيطية الاسطوانية

٣١- تحاط مفصليات الأرجل بهيكل خارجي يتكون من مادة بروتينية وكربوهيدراتية تسمى :

- السليكا الميلانين الكيتين الكيراتين

٣٢- تتنفس معظم مفصليات الأرجل الأرضية كالجنادب من خلال شبكة من الأنابيب المنقرعة والتي تعرف بالأنابيب:

- القصبية الهوائية الرئوية الخيشومية

٣٣- واحد مما يلي ليس من خصائص الطور اليافع في شوكلات الجلد :

- التماثل الشعاعي الهيكل الداخلي الترتيب الجلد الشائك

٣٤- يقوم الجهاز الوعائي المائي بالعديد من الوظائف الأساسية التالية ما عدا :



- التنفس التكاثر التغذية الحركة

٣٥- تتخلص شوكلات الجلد من الفضلات النيتروجينية في صورة :

- يوريا أمونيا حمض اليوريك حمض البوليك

٣٦- يتميز الطور اليرقي لشوكلات الجلد بتمائل:

- حلقي شعاعي ثنائي خماسي

السؤال الثاني: ضع علامة (✓) أمام العبارة الصحيحة وعلامة (x) أمام العبارة غير الصحيحة لكل

مما يلي :

م	العبارة	الإجابة
١	العضلات في الحيوانات الثابتة تساعدها على التغذية وضخ الماء والسوائل من وإلى الجسم.	
٢	تعتمد الحيوانات البسيطة على الخاصية الإسموزية في التبادل الغازي.	
٣	معظم الحيوانات الكبيرة تمتلك جهاز دوري يخلصها من الأمونيا أو يحولها لمواد أقل سمية.	
٤	يساعد التكاثر اللاجنسي في نشوء التنوع الوراثي وحفظه في الجماعات والقدرة على التطور.	
٥	توضح شجرة التاريخ التطوري فهمًا للعلاقات التطورية بين مجموعات الحيوانات.	

٦	تمتلك الحيوانات معقدة التركيب مستويات عالية من التخصص الخلوي والتعضي.
٧	تتطور أجنة الحيوانات معقدة التركيب بشكل يختلف عن تطور أجنة الحيوانات البسيطة.
٨	الحيوانات الأكثر تعقيداً وتطوراً لها درجة تربييس أقل وضوحاً.
٩	على الرغم من اختلاف الحيوانات وتنوعها إلا أن جميعها غير ذاتية التغذية.
١٠	تستجيب الحيوانات للمؤثرات الصوتية والضوئية والكيميائية بواسطة المستقبلات الحسية.
١١	باستثناء الالاسعات تظهر جميع الحيوانات نوعاً من تماثل الجسم.
١٢	يمكن تقسيم جسم الحيوان الذي يظهر تماثل شعاعي إلى نصفين بمستوي تخيلي واحد.
١٣	يمكن تقسيم جسم الحيوان الذي يظهر تماثل ثنائي الجانب إلى نصفين بمستوي تخيلي واحد.
١٤	يمكن تقسيم جسم الحيوان الذي يظهر تماثل شعاعي إلى نصفين بأي عدد من المستويات.
١٥	تسمح خطة تركيب الجسم ذي التماثل الشعاعي بالتعقيل.
١٦	يحيط بجسم الحيوان الالاسع من الخارج طبقة من الخلايا تعرف بالبشرة.
١٧	التجويف الوعائي المعدي عبارة عن حجرة هضمية ذات فتحة واحدة، فتحة الفم.
١٨	تتحرك البوليبيات بواسطة الدفع النفاث للماء إلى خارجها.
١٩	يتكون الهيكل الهيدروستاتيكي لشقائق النعمان من طبقتين طبقة من العضلات الدائرية وطبقة من العضلات الطولية .
٢٠	تتكاثر معظم الالاسعات لاجنسيا من خلال الإخصاب الخارجي في الماء.
٢١	تتكاثر الميوزات الناضجة جنسيا عن طريق اطلاق الجاميتات إلى الماء.
٢٢	ينمو زايجوت قنديل البحر إلى يرقة مهدبة، والتي تتطور إلى بولييب.
٢٣	يظهر المرجان علاقة تبادل المنفعة مع الطحالب.
٢٤	للديدان المفلطحة جهاز دوري مغلق يُحفظ فيه الدم داخل شبكة من الأوعية الدموية.

٢٥	تسبب ديدان الفلاريا مرض داء الفيل إذا اعترضت أعداد كثيرة منها مرور السوائل في داخل الأوعية للمفاوية .
٢٦	التربلاريا أو الدواميات من الديدان الخيطية المتطفلة .
٢٧	في دورة حياة البلهارسيا المنسونية تصيب اليرقة المهديبة القواقع بينما اليرقة ذات الذيل فتصيب الإنسان .
٢٨	السلوم الكاذب عبارة عن تجويف مبطن جزئياً بنسيج الإكتوديرم .
٢٩	يفقس بيض دودة الإسكارس إلى يرقات صغيرة في الأمعاء الدقيقة للإنسان ثم تدخل إلى الأوعية الدموية ليحملها الدم إلى الرئتين .
٣٠	تحتوي الشيستوسوما على تجويف مبطن بنسيج الميزوديرم .
٣١	يستخدم العلق الطبي الممص الخلفي للثبث بالصخور أو الأوراق النباتية أثناء انتظار العائل .
٣٢	تتميز الديدان الخيطية بأنها منفصلة الجنس والإخصاب فيها خارجي .
٣٣	عندما يكون البيض جاهزاً للإخصاب في الديدان الحلقية يفرز السرج طوقاً من المخاط يوضع داخله البيض والحيوانات المنوية معا ، ليتم الإخصاب داخله .
٣٤	دودة الأرض تصنف ضمن شعبة الديدان المفطحة .
٣٥	معظم ديدان التربلاريا حرة المعيشة وتعيش في المياه العذبة أو البحار .
٣٦	لدى مفصليات الأرجل جهاز دوري مغلق يضخ فيه القلب الدم بواسطة الشرايين للأنسجة المختلفة.
٣٧	تتشابه مفصليات الأرجل مع الديدان الحلقية بأنها تمتلك أجسام مقسمة إلى عقل.
٣٨	يشكل النسيج الرقيق لجدر الأقدام الأنبوبية في شوكيات الجلد السطح الرئيسي للتنفس.
٣٩	يرقات شوكيات الجلد ثنائية التماثل .
٤٠	تتكاثر شوكيات الجلد بالإخصاب الداخلي.

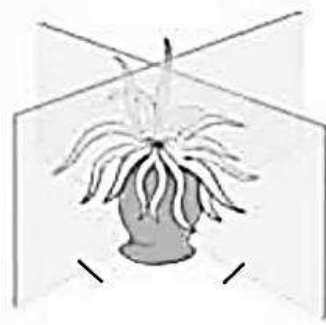
السؤال الثالث: اكتب بين القوسين الاسم أو المصطلح العلمي الدال على كل عبارة مما يلي:-

م	العبارة	الإجابة
١	كائنات تحصل على المواد الغذائية والطاقة عن طريق التغذية على المركبات العضوية للكائنات الأخرى.	
٢	مملكة تنتمي إليها كائنات متعددة الخلايا غير ذاتية التغذية حقيقية النواة تغيب عن خلاياها الجدر الخلوية.	
٣	مجموعة من الحيوانات التي لا تملك عمودًا فقريًا.	
٤	مجموعة من الحيوانات يحوي جسمها عمودًا فقريًا.	
٥	حيوانات تتغذى على قطع من المواد النباتية والحيوانية المتحللة.	
٦	نوع من الكائنات المتعايشة تعيش داخل جسم كائن آخر أو عليه.	
٧	كائن يعتمد عليه المتطفل في الحصول على غذائه ويلحق به الضرر .	
٨	نوع من التكاثر يساعد في نشوء التنوع الوراثي وتحسين قدرة الأنواع على التطور .	
٩	نوع من التكاثر ينتج نسلًا مماثلًا وراثيًا للحيوان الأصلي وشبيهًا له من حيث الشكل .	
١٠	تركيبات خاصة في بعض الخلايا العصبية تستجيب للمؤثرات الصوتية والضوئية والكيميائية.	
١١	تماثل له مستوى تخيلي واحد فقط و يقسم الجسم إلى نصفين متماثلين .	
١٢	فراغ ممتلئ بسائل يقع بين القناة الهضمية وجدار الجسم .	
١٣	تواجد أعضاء الحس والخلايا العصبية بكثرة في مقدمة جسم الحيوان .	
١٤	حجرة هضمية ذات فتحة واحدة توجد في اللاسعات .	

١٥	مادة جيلاتينية تقع بين طبقتي البشرة والأدمة في الميدوزا.
١٦	هيكل في شقائق النعمان يتكون من طبقتين من العضلات الدائرية وعضلات طولية.
١٧	مجموعة من الخلايا الحسية التي تساعد في تحديد اتجاه الجاذبية.
١٨	شبكة من الخلايا العصبية التي تتجمع لتسمح للاسعات بالكشف عن المؤثرات.
١٩	نوع من الإخصاب يحدث خارج جسم الأنثى في الماء.
٢٠	تراكيب تمكن الديدان المفلطحة حرة المعيشة من الكشف عن التغيرات في كمية الضوء في بيئتها .
٢١	تراكيب توجد في بشرة الديدان المفلطحة حرة المعيشة تمكنها من الإنزلاق خلال الماء .
٢٢	ديدان مفلطحة متطفلة يصيب معظمها الأعضاء الداخليه لعوائلها مستهدفه الدم أو أي عضو داخل العائل .
٢٣	أنبوب عضلي في الديدان المفلطحة يمتد خارج الجسم من خلال الفم يمتص الغذاء وينقله إلى التجويف الوعائي المعدي .
٢٤	تراكيب حسية في الديدان الحلقية البحرية حرة المعيشة تساعد في اكتشاف الجاذبية الأرضية .
٢٥	شريط يشبه الطوق من القطع المتخصصة السمكة في دودة الأرض ، وله دور في عملية الإخصاب .
٢٦	نوع من الديدان الحلقية المتطفلة خارجيا له ممصات في أطرافه ويستخدم لعلاج بعض الحالات الطبية .
٢٧	الخاصية التي يتم بها توزيع الغذاء المهضوم في الديدان المفلطحة
٢٨	خلايا متخصصة في الديدان المفلطحة تزيل الفضلات الأيضية وترشح الماء الزائد وتزيله من الجسم.
٢٩	تراكيب إخراجية في الديدان الحلقية ترشح السائل الموجود في السيلوم من الفضلات النيتروجينية التي تخرجها الخلايا .

٣٠	تجويف جسمي مبطن جزئياً بنسيج الميزوديرم .
٣١	تجويف جسمي مبطن بنسيج الميزوديرم .
٣٢	فتحات صغيرة تقع على جانبي الجسم في مفصليات الأرجل الأرضية.
٣٣	أعضاء كيسية الشكل تستخلص الفضلات النيتروجينية من الدم في الحشرات والعناكب.
٣٤	قناة تتصل بالمصفاة وتمتد منها خمس قنوات شعاعية في نجم البحر .
٣٥	أجزاء نامية صغيرة تستخدم للتبادل الغازي لدى بعض الأنواع من شوحيات الجلد.

السؤال الرابع : ادرس الأشكال التالية، ثم أجب عن المطلوب:

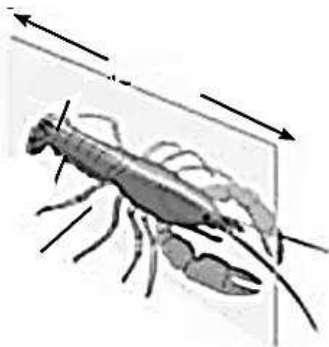


١- ادرس الشكل أمامك وأجب عن المطلوب:

- الشكل يوضح حيوان يعرف بـ

- ما نوع تماثل الجسم ؟

- ما عدد مستويات التماثل لجسمه ؟

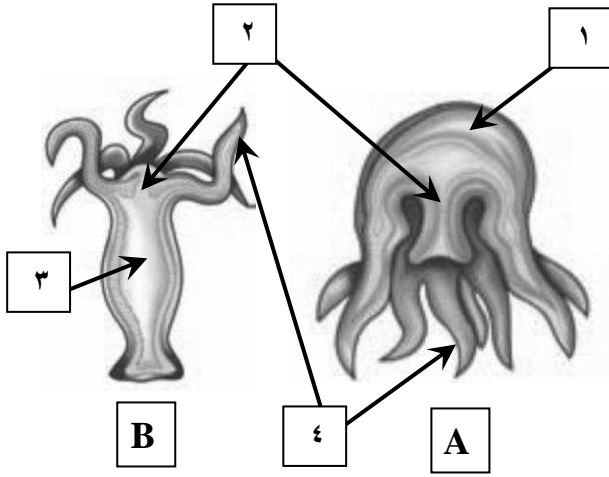


٢- ادرس الشكل أمامك وأجب عن المطلوب:

- الشكل يوضح حيوان يعرف بـ

- ما نوع تماثل الجسم ؟

- ما عدد مستويات التماثل لجسمه ؟



موقع
المناهج الكويتية
almanahj.com/kw

٣- ادرس الشكل أمامك وأجب عن المطلوب: ص ٢٦

- الشكل يوضح طوري الحيوان اللاسع

- الشكل (A) يمثل طور

الشكل (B) يمثل طور

- السهم رقم (١) يشير إلى :

- السهم رقم (٢) يشير إلى :

- السهم رقم (٣) يشير إلى :

- السهم رقم (٤) يشير إلى :

٤- ادرس الشكل أمامك وأجب عن المطلوب:

- الشكل يوضح تكاثر قنديل البحر

- السهم رقم (١) يشير إلى :

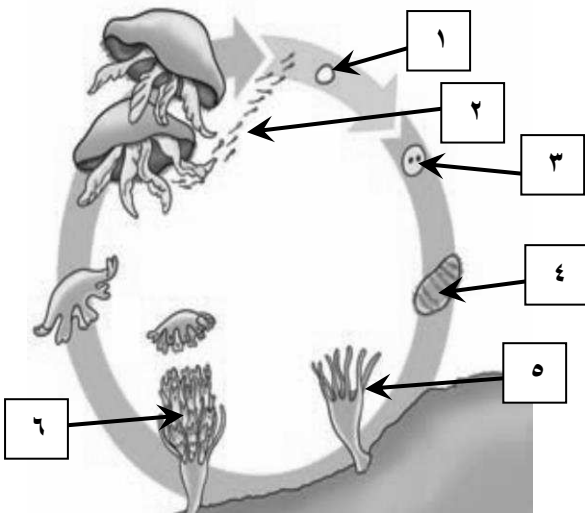
- السهم رقم (٢) يشير إلى :

- السهم رقم (٣) يشير إلى :

- السهم رقم (٤) يشير إلى :

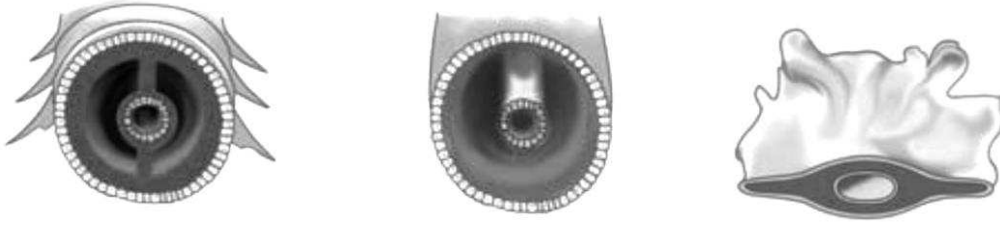
- السهم رقم (٥) يشير إلى :

- السهم رقم (٦) يشير إلى :



٥- الأشكال التالية تمثل قطاعات عرضية لأنواع مختلفة من الديدان ، والمطلوب :

* كتابة المطلوب الذي في الجدول أسفل كل شكل :

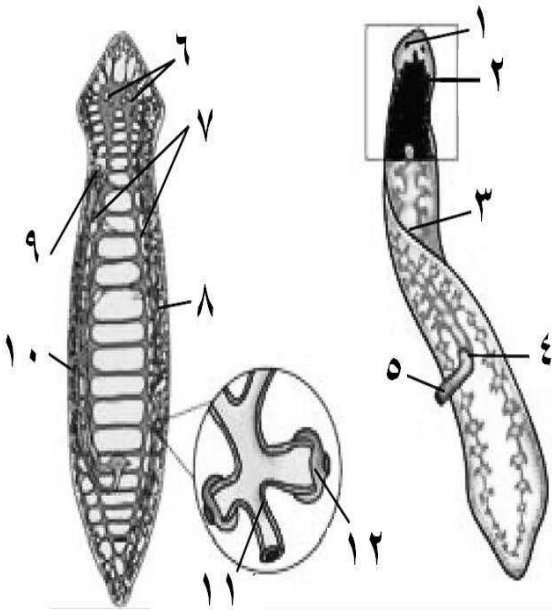


شعبة	الديدان المفلطحة	الديدان الخيطية	الديدان الحلقية
نوع السيلوم			
أمثلة			

موقع
لمناهج الكويتية
almanahj.com/kw

٦- الشكل يوضح الأجهزة العضوية في دودة البلاناريا .

والمطلوب ، اكتب البيانات التي تشير إليها الأرقام التالية :



- ١

- ٢

- ٣

- ٤

- ٥

- ٦

- ٧

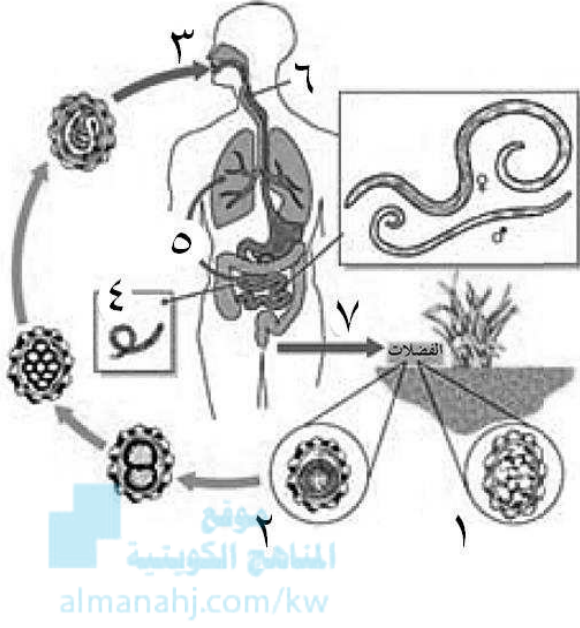
- ٨

- ٩

- ١٠

- ١١

- ١٢



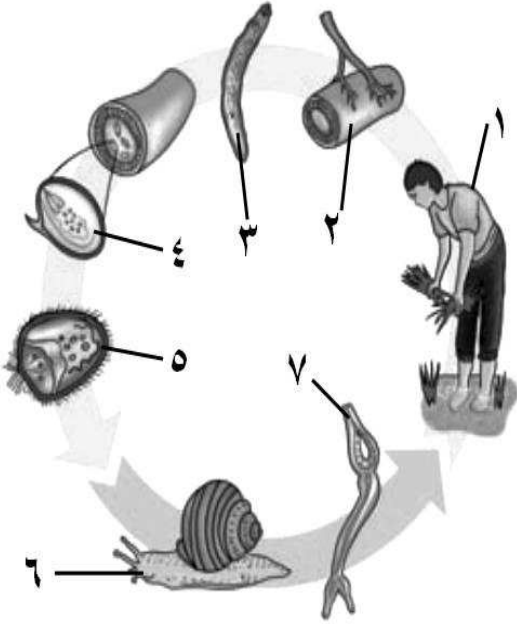
٧- الشكل يمثل دورة حياة دودة الدم البلهارسيا المنسونية ، والمطلوب :

* كتابة البيانات التي تشير إليها الأرقام التالية :

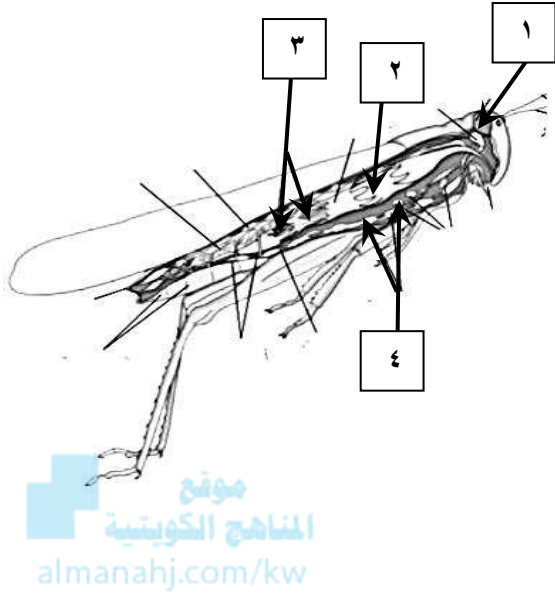
- ١
- ٢
- ٣
- ٤
- ٥
- ٦
- ٧

٨- الشكل يمثل دورة حياة دودة الإسكارس ، والمطلوب :

* كتابة البيانات التي تشير إليها الأرقام التالية :



- ١
- ٢
- ٣
- ٤
- ٥



٩- ادرس الشكل أمامك وأجب عن المطلوب:

- الشكل يوضح حيوان يعرف بـ

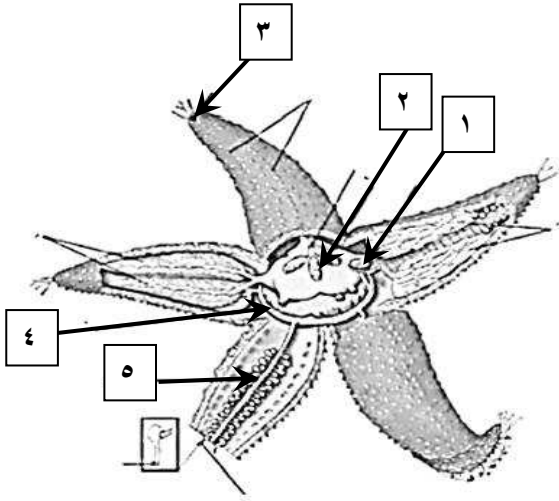
* كتابة البيانات التي تشير إليها الأرقام التالية :

١-

٢-

٣-

٤-



١٠- ادرس الشكل أمامك وأجب عن المطلوب:

- الشكل يوضح حيوان يعرف بـ نجم البحر

- السهم رقم (١) يشير إلى :

- السهم رقم (٢) يشير إلى :

- السهم رقم (٣) يشير إلى :

- السهم رقم (٤) يشير إلى :

- السهم رقم (٥) يشير إلى :

السؤال الخامس: علل لما يأتي تعليلاً علمياً صحيحاً:

١- ظهور السيولم ساهم في زيادة تعقيد الحيوانات و تطورها.

٢- شقائق النعمان تعتبر حيوانات شعاعية التماثل.

٣- تحتاج الحيوانات الكبيرة إلى جهاز دوران مقارنة بالحيوانات الصغيرة.

٤- تسمية الحيوانات اللاسعة بهذا الاسم.

٥- يعتبر الإخصاب في قنديل البحر إخصاباً خارجياً.

٦- تحتاج الشعاب المرجانية إلى مستويات عالية من الضوء في بيئاتها.

٧- الديدان الخيطية لها سيلوم كاذب .

٨- عدم وجود جهاز دوري لدى الديدان المفلطحة.

٩- قدرة الديدان المفلطحة على الإنزلاق خلال الماء.

١٠- زيادة عدد ديدان الفلاريا في العائل تؤدي إلى مرض داء الفيل.

١١- استخدام ديدان العلق للتخفيف من الأورام بعد إجراء العمليات الجراحية .

١٢- استخدام ديدان العلق للتخفيف من الضغط والإحتقان في الأنسجة التي يتم علاجها.

١٣- لا يحتاج معظم الديدان المفلطة الطفيلية إلى جهاز هضمي معقد التركيب.

١٤- دورة حياة الشيستوسوما تحتوي على عائلين.

١٥- تسمية مفصليات الأرجل بهذا الاسم.

١٦- تعتبر شوكيات الجلد من ثانويات الفم.



١٧- تستطيع قنفاذ البحر كشط الطحالب الموجودة على الصخور.

السؤال السادس: ما المقصود بكل مما يلي:

١- غير ذاتية التغذية :

٢- الطفيل :

٣- الترئيس:

٤-الخلايا اللمبية :

٥-العقد العصبية :

٦-الخيشوم :

٧- النفريديات :

٨- القدم الأنبوبية :

٩- ثغور تنفسية :

١٠- أنبيبات مبيجي :

السؤال السابع: ما أهمية كل مما يلي:

١- عملية الإخراج للكائنات الحية ؟

.....

٢- العضلات في الحيوانات الثابتة ؟

.....



٣- التكاثر الجنسي في الجماعات ؟

.....

٤- تكون تجويف الجسم.

.....

٥- الخلايا اللمبية للديدان المفطحة ؟

.....

٦- النفريديات للديدان الحلقية ؟

.....

٧- الهيكل الخارجي في مفصليات الأرجل.

.....

٨- شوكميات الجلد في بيئاتها.

.....

السؤال الثامن: أجب عن الأسئلة التالية:

١- أذكر الخصائص التي تشترك فيها جميع الحيوانات.

.....

٢- عدد الوظائف الحيوية عند الحيوانات.

.....

٣- ماذا يحدث، إذا فقس بيض الإسكارس إلى يرقات صغيرة في أمعاء الإنسان؟

.....

٤- عدد مجموعات الديدان المفلطة :

موقع
المنهج الكويتية
almanabj.com/kw

.....

٥- اذكر أهمية الأهداب والخلايا العضلية في حركة الديدان المفلطة؟

.....

٦- عدد طرق التكاثر اللاجنسي في الديدان المفلطة؟

.....

٧- اذكر أهمية ديدان الأرض .

.....

٨- اشرح باختصار الهيكل الهيدروستاتيكي للديدان الخيطية.

.....

٩- ماذا يحدث إذا انقبضت العضلات الطولية لدودة حلقية؟

.....

١٠- ماذا يحدث إذا انقبضت العضلات الدائرية لدودة حلقية؟

.....

١١- أذكر الصفات المميزة لمفصليات الأرجل.

.....

١٢- أذكر الصفات المميزة لشوكيات الجلد.

.....

١٣- أذكر مكونات الجهاز الوعائي المائي لنجم البحر.

.....

السؤال التاسع: أكمل جدول المقارنة حسب أوجه المقارنة المطلوبة :

دودة الأرض	شقائق النعمان	١-وجه المقارنة
		- تماثل الجسم - عدد مستويات التماثل
الفلاريا	الإسكارس	٢- وجه المقارنة
		-مكان التطفل -المرض الذي تسببه -طريقة وصولها للعائل
البلاناريا	النيرس	٣- وجه المقارنة
		- الشعبة -نوع السيلوم -الجهاز الدوري -الإخراج
النفريدات	الشرح	٤- وجه المقارنة
		نوع الفضلات المطروحة في الديدان الحلقية
آكلات اللحوم	آكلات المواد النباتية المتحللة	٥- وجه المقارنة
		مميزات البلعوم في الديدان الحلقية
السرطانات	الجنادب	٦- وجه المقارنة
.....	التراكيب التنفسية
الطور اليافع لنجم البحر	الطور اليرقي لنجم البحر	٧- وجه المقارنة
.....	تماثل الجسم

زنايق البحر	خيار البحر	نجم البحر	٨- وجه المقارنة
.....	نوع التغذية
نجم البحر	قنفاذ البحر		٩- وجه المقارنة
.....		أهميته في البيئة

السؤال العاشر: اختر المفهوم العلمي الذي لا يتناسب مع بقية المفاهيم مع ذكر السبب :

المنهج الكويتية
almanahj.com/kw

١- جانب ظهري وبطني - طرف أمامي وخلفي - تماثل شعاعي - مستوى تماثل واحد.
المفهوم المختلف :
السبب :

٢- نمو الأجهزة المتخصصة - السيلوم - الترييس - منع التفاف والتواء الأعضاء .
المفهوم المختلف :
السبب :

٣- السيلوم - الميزوجيليا - اللوامس - الميدوزا.
المفهوم المختلف :
السبب :

٤- هيكل هيدروستاتيكي - الدفع النفاث للماء - عضلات دائرية وطولية - شقائق النعمان.
المفهوم المختلف :
السبب :

٥- دودة الأرض - النيرس - البلاناريا - الشيستوسوما.
المفهوم المختلف :
السبب :

٦- الفلاريا - الإسكارس - النيرس - الشيسنتوسوما .

المفهوم المختلف :

السبب :

٧-سيلوم كاذب -عقل - تماثل جانبي - ديدان حلقية

المفهوم المختلف :

السبب :

٨- ثانوية الفم - شعاعي التماثل - ترئيس - جهاز وعائي مائي

المفهوم المختلف :

السبب :

٩- أنابيب قصبية - خياشيم ريشية - ثغور تنفسية - رئات كتابية

المفهوم المختلف :

السبب :

الوحدة الثالثة: الفقاريات والبيئة:

السؤال الأول: اختر الإجابة الصحيحة من بين الإجابات التي تلي كل عبارة من العبارات التالية، وذلك بوضع علامة (✓) أمامها:

١- يتكون الجهاز الدوري في السهيمات (الرأس حبليات) من :

- جهاز دوري مفتوح جهاز دوري مغلق وقلب حقيقي
 جهاز دوري مفتوح وقلب حقيقي جهاز دوري مغلق وليس له قلب حقيقي



٢- أي مما يلي ليست من الخصائص الرئيسية للحيوان الحبلي:

- حبل عصبي أجوف جيوب بلعومية زعانف حبل ظهري

٣- تعتبر السهيمات من الحيوانات الحبلية لأنها تتميز بجميع الخصائص التالية ماعدا :

- الحبل الظهري الذيل التنفس عبر البلعوم الجيوب البلعومية

٤- تركيبات مزدوجة في الحبليات قد تتطور فيما بعد إلى الخياشيم :

- حبل عصبي أجوف جيوب بلعومية الذيل حبل ظهري

٥- يسمى الحبل العصبي الأجوف لدى الفقاريات بـ :

- الحبل الشوكي الذيل العمود الفقري الحبل الظهري

٦- نوع من الأسماك يظهر تنوع و طرق مختلفة في التغذية ما بين آكلات الأعشاب واللحوم والفضلات :

- البركودة الشبوط الجلكي السلمون

٧- نوع من الأسماك يظل فيها البيض في جسم الأم بعد اخصابه داخليا وينمو كل جنين داخل البيضة مستخدما المح للتغذية :

- البركودة السلمون الجوبي القرش

٨- تتبادل أغلب الأسماك الغازات بدفع الماء من الفم:

- على الخيوط الخيشومية خلال الردوب الأعورية
 على الأذنين خلال المريء

٩- يتكون الجهاز الدوري في السهيمات (الرأس حبلية) من :

- جهاز دوري مفتوح جهاز دوري مغلق وقلب حقيقي
 جهاز دوري مفتوح وقلب حقيقي جهاز دوري مغلق وليس له قلب حقيقي
- موقع
المنهج الكويتية
almanahj.com/kw

١٠- أي مما يلي ليست من الخصائص الرئيسية للحيوان الحبلي:

- حبل عصبي أجوف جيوب بلعومية زعانف حبل ظهري

١١- تعتبر السهيمات من الحيوانات الحبلية لأنها تتميز بجميع الخصائص التالية ما عدا :

- الحبل الظهري الذيل التنفس عبر البلعوم الجيوب البلعومية

١٢- تركيبات مزدوجة في الحبلية قد تتطور فيما بعد إلى الخياشيم :

- حبل عصبي أجوف جيوب بلعومية الذيل حبل ظهري

١٣- يسمى الحبل العصبي الأجوف لدى الفقاريات بـ :

- الحبل الشوكي الذيل العمود الفقري الحبل الظهري

١٤- يتكون الريش في الطيور من :

- الكيتين الليبيدات الكربوهيدرات البروتين

١٥- تتميز الطيور التي تتناول الحشرات والبذور بوجود عضو عضلي في معدتها تسمى :

- الحوصلة كيس هوائي القانصة أسنان

١٦- يظهر شكل المنقار طويل ومدبب في الطيور التي تتغذى على :

- الرحيق الأسماك الحبوب اللحم

١٧- جميع التكيفات التالية سمحت للطيور بالطيران ما عدا :

- نوع الريش المناقير شكل الأجنحة عضلات الصدر

موقع
المناهج الكويتية
almanahj.com/kw

١٨- أصغر الثدييات هي :

- الذبابة القزم الفأر القطط الذئب

١٩- الغدد المسئولة عن خفض درجة حرارة الثدييات وتبريد جسمها :

- الغدد اللعابية الغدد الثديية الغدد الدهنية الغدد العرقية

٢٠- أسنان مدببة تستخدمها الثدييات آكلات اللحوم للطعن والقبض والتمزيق:

- الطواحن الأنياب الضروس القواطع

٢١- من الثدييات التي تستطيع أن تسمع الأصوات ذات الترددات المنخفضة جدا :

- الأفيال الدلافين الخفافيش الكلاب

٢٢- من الثدييات البيوضة :

- القرود خلد الماء الكانجرو الحصان

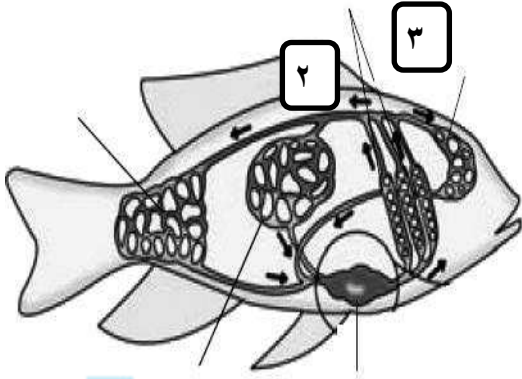
السؤال الثاني: ضع علامة (✓) أمام العبارة الصحيحة وعلامة (x) أمام العبارة غير الصحيحة لكل مما يلي :

١	يظهر الحبل الظهري في الحبلات في المراحل الجنينية فقط.
٢	شعبتان فقط من الحبلات ليس لديها عمود فقاري هما الأسدييات والسهيمات.
٣	للسهيمات جهاز دوري مفتوح وقلب حقيقي .
٤	تستخدم السهيمات البلعوم للتبادل الغازي وليس للتغذية.
٥	تتحرك السهيمات في الماء بفضل انقباض العضلات المزدوجة.
٦	تتخلص معظم الاسماك من الفضلات النتروجينية من خلال الخياشيم.
٧	يظهر الحبل الظهري في الحبلات في المراحل الجنينية فقط.
٨	شعبتان فقط من الحبلات ليس لديها عمود فقاري هما الأسدييات والسهيمات.
٩	للسهيمات جهاز دوري مفتوح وقلب حقيقي .
١٠	تستخدم السهيمات البلعوم للتبادل الغازي وليس للتغذية.
١١	تتحرك السهيمات في الماء بفضل انقباض العضلات المزدوجة.
١٢	القائصة في الطيور تخزن الغذاء وترطبه قبل أن ينتقل للقناة الهضمية .
١٣	الطيور تتميز بقلب مكون من أربع حجرات ودورتان دمويتان منفصلتان.
١٤	تتميز عظام الطيور بوجود تجويفات هوائية .
١٥	يتلقى الجانب الأيمن من القلب بالثدييات دم غني بالأكسجين من جميع أنحاء الجسم.
١٦	الثدييات الكيسية تلد صغار غير مكتملة النمو وتبقي في جيب خارجي للأم.

السؤال الثالث: اكتب بين القوسين الاسم أو المصطلح العلمي الدال على كل عبارة مما يلي:-

م	العبارة	الإجابة
١	قضيبي دعامي يمتد على طول الجسم أسفل الحبل العصبي لدى أغلب الحبليات	
٢	تركيبات مزدوجة في منطقة البلعوم لدى بعض الحبليات .	
٣	حبليات لها تركيب دعامي قوي يسمى العمود الفقري.	
٤	مخلوقات صغيرة تشبه الأسماك تعيش على القاع الرملي للبحار وتنتمي إلى شعبة الرأس حبليات .	
٥	تراكيبي خيطية ريشية تتكون منها الخياشيم في الأسماك.	
٦	الأسماك التي يفقس بيضها خارج جسم الأم.	
٧	الأسماك التي يظل فيها البيض داخل جسم الأم بعد إخصابه داخلها وينمو الجنين مستخدماً المح للتغذية ثم ولادته.	
٨	نوع من الريش في الطيور يزود الطائر بقوة الانطلاق والتوازن اللازمين للطيران.	
٩	نوع من الريش يحتفظ بالهواء بالقرب من جسم الطائر ليبقيه دافئاً.	
١٠	تراكيبي خاصة لدى الطيور تقع في أسفل نهاية المريء تساعد في تخزين الغذاء وترطيبه قبل أن ينتقل إلى القناة الهضمية .	
١١	عضو عضلي وهو جزء من المعدة في الطيور آكلة البذور والحشرات يساعد في سحق الغذاء ميكانيكياً.	
١٢	جزء من الدماغ يضبط جميع السلوكيات عند الطيور مثل الطيران وبناء العش.	
١٣	بيض الطيور والذي يحتوي على سائل يحيط بالجنين وله قشرة خارجية صلبة	
١٤	غدد خاصة في إناث الثدييات تفرز الحليب لتغذي الصغار.	
١٥	نسيج إسفنجي يحيط تماماً بالجنين تتداخل فيه الأوعية الدموية للأم وللجنين ويسمح بتبادل المواد بينها.	
١٦	الثدييات التي تنمو صغارها داخل جسم الأم وتتغذى من جسم الأم حتى الولادة.	

السؤال الرابع : أدرس الشكل التالي، ثم أجب عن المطلوب:

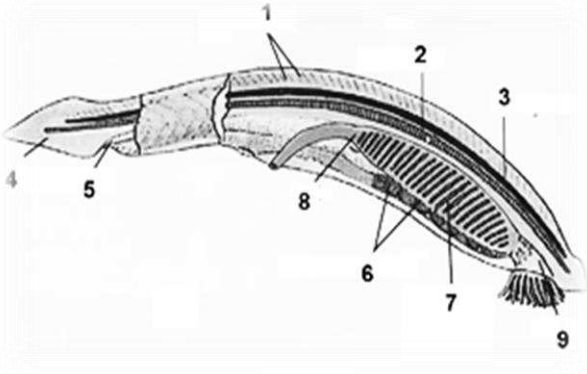


موقع
المنهج الكويتي
almanahj.com/kw

١- الشكل الذي أمامك تركيب جسم يرقة حيوان أسيدي

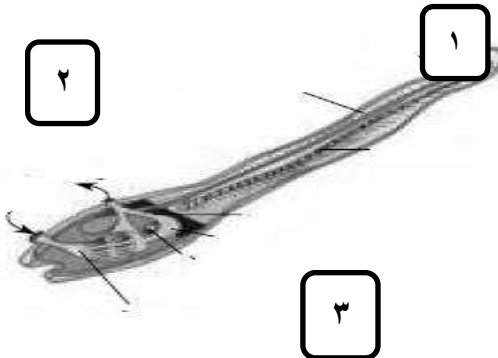
- السهم رقم (١) يشير إلى
- السهم رقم (٢) يشير إلى
- السهم رقم (٣) يشير إلى

٢- الشكل الذي أمامك يمثل كائن السهيم

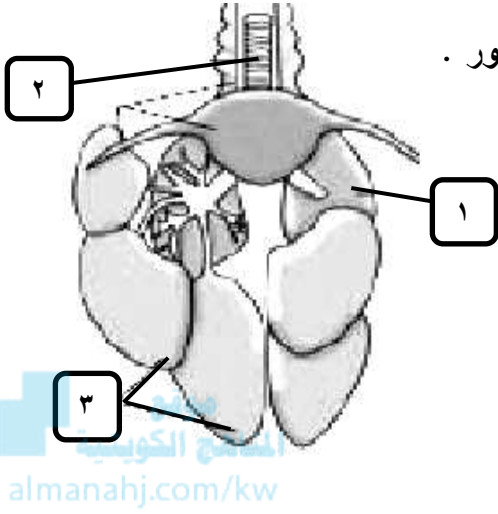


- السهم رقم (١) يشير إلى
- السهم رقم (٢) يشير إلى
- السهم رقم (٤) يشير إلى
- السهم رقم (٧) يشير إلى

٣- الشكل الذي أمامك يمثل الدورة الدموية في الأسماك

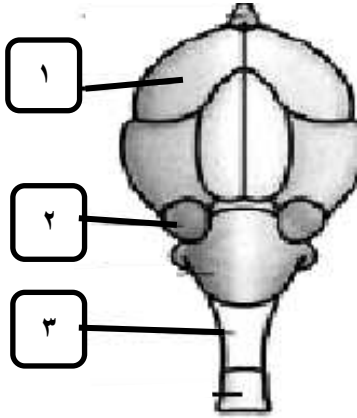


- السهم رقم (١) يشير إلى
- السهم رقم (٢) يشير إلى
- السهم رقم (٣) يشير إلى



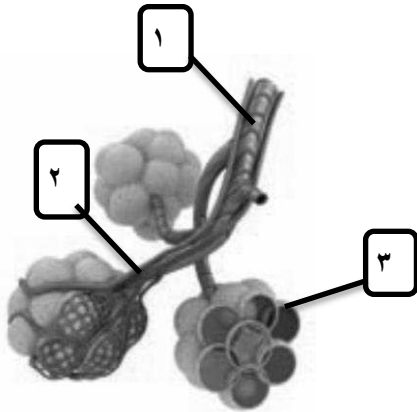
٤- الشكل الذي أمامك يوضح تركيب الجهاز التنفسي في الطيور .

- السهم رقم (١) يشير إلى
- السهم رقم (٢) يشير إلى
- السهم رقم (٣) يشير إلى



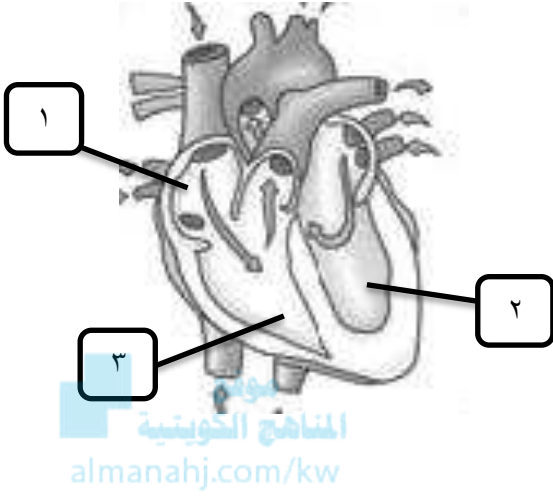
٥- تعرف على الشكل الذي أمامك:

- السهم رقم (١) يشير إلى
- السهم رقم (٢) يشير إلى
- السهم رقم (٣) يشير إلى



٦- الشكل يوضح تركيب الحويصلات الهوائية في الثدييات

- السهم رقم (١) يشير إلى
- السهم رقم (٢) يشير إلي
- السهم رقم (٣) يشير إلى

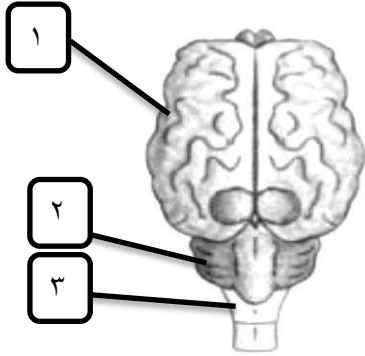


٧- الشكل الذي أمامك يوضح تركيب القلب في الثدييات

- السهم رقم (١) يشير إلى

- السهم رقم (٢) يشير إلى

- السهم رقم (٣) يشير إلى



٨- الشكل الذي أمامك يمثل تركيب الجهاز العصبي في الثدييات

- السهم رقم (١) يشير إلى

- السهم رقم (٢) يشير إلى

- السهم رقم (٣) يشير إلى

السؤال الخامس: علل لما يأتي تعليلاً علمياً صحيحاً:

١- تتحرك السهيمات في الماء مثل الأسماك.

.....

٢- تكيف الأسماك الرئوية للعيش في ماء قليل الأكسجين.

.....



٣- تستطيع أسماك القراميط والقروش من إدراك المستويات المنخفضة للتيار الكهربائي.

almanahj.com/kw

.....

٤- تتغذى الطيور بصورة ثابتة بالهواء الغني بالأكسجين.

.....

٥- حاستا الشم والتذوق ضعيفتان في الطيور.

.....

٦- يلهث الذئب للتخلص من الحرارة الزائدة.

.....

٥- وجود الكرش في الأبقار.

.....

السؤال السادس: ما المقصود بكل مما يلي:

١- الذيل:

٢- الأسديات:

٣- الأمونيا:

٤- الأسماك:

٥- الريش:

٦- أكياس هوائية:

٧- المخيخ:



السؤال السابع: ما أهمية كل مما يلي:

١- البلعوم عند السهيمات

.....

٢- الكليتين عند الأسماك

.....

٣- جهاز الخط الجانبي عند الأسماك

.....

٤- الردوب الاعورية عند الأسماك

.....

٥- الحوصلة عند الطيور

.....

٦- القانصة عند الطيور

.....

٧- الغدد العرقية عند الثدييات

.....

السؤال الثامن: عدّد ما يلي (دون شرح)

١- الخصائص الرئيسيّة للحبليات ؟

.....

٢- شعب الحبليات اللاقارية ؟

.....



٣- خصائص الحبليات الفقاريّة ؟

.....

٤- أنماط التغذية عند الأسماك ؟

.....

٥- الأجزاء المكونة للقلب في الأسماك ؟

.....

٦- أنواع الأسماك وفقاً لطريقة التكاثر ؟

.....

٧- أنماط التغذية عند الأسماك ؟

.....

٨- الخصائص المميّزة للتدييات ؟

.....

٩- أنواع التدييات من حيث تكاثرها ؟

.....

السؤال التاسع: أكمل جدول المقارنة حسب أوجه المقارنة المطلوبة :

الأسيديات	السهيمات	١- وجه المقارنة
		دور البلعوم
	الكليتين	٢- وجه المقارنة
		المادة الإخراجية من خلالها
الأسماك	معظم الفقاريات	٣- وجه المقارنة
		وظيفة المخ
الثدييات في المناطق الدافئة	الثدييات في المناطق الباردة	٤- وجه المقارنة
		التكيف

السؤال العاشر: اختر المفهوم العلمي الذي لا يتناسب مع بقية المفاهيم مع ذكر السبب :

١- الحبل العصبي الأجوف - العمود الفقري - الجيوب البلعومية - الذيل

المفهوم المختلف :

السبب :

٢- الكلية - الحالب - البطين - المثانة

المفهوم المختلف :

السبب :

٣ - الدماغ - الرذوب الأعورية - الخط الجانبي - الحبل الشوكي

المفهوم المختلف :

السبب :

٤- الريش - الأجنحة - غدد مخاطية - المناقير

المفهوم المختلف :

السبب :



٥- منقار - حوصلة - الأكياس الهوائية - القانصة

المفهوم المختلف :

السبب :

٦- الذبابة القزم - الحوت الأزرق - الخيول - الصقر الجوال

المفهوم المختلف :

السبب :

٧- أمعاء قصيرة - قواطع مسطحة - الكرش - البكتيريا التكافلية

المفهوم المختلف :

السبب :

٨- العمود الفقري - الحزام الكتفي - الحزام الحوضي - الحجاب الحاجز

المفهوم المختلف :

السبب :

انتهت الأسئلة

