

أوراق الدورة المكثفة في

الجغرافيا

الثالث الثانوي الأدبي

سورينا التعليمية

إعداد المدرس :

مالك درباس



مؤسسة المتفوقين التربوية



بكالوريا & تاسع مؤسسة المتفوقين



نصبة التعليمية - مؤسسة المتفوقين التربوية

تطلب النسخة الأصلية فقط من:

- مؤسسة المتفوقين التربوية - دمشق - حلبوني - جانب ثانوية الأندلس - ٢٢١٤١١٥ - ٠٩٣-٨٢٥-٤٢-٢٢٤٧٥٥٥
- المكتبة الأندلسية - دمشق - حلبوني - جانب ثانوية الأندلس - ٢٢٢٥٥٦٧ - ٠٩٤٤٤٤٢٩٠٣

إعلان جديد: كونوا معنا في مدارس نهج المتفوقين النموذجية الخاصة للمرحلتين الإعدادية والثانوية 2022 - 2023



نماذج الأسئلة المؤتممة الشاملة لدروس المنهاج مرفقة بالنظري

الوحدة الأولى: الدرس الأول
- قارن بين أغلفة الأرض المختلفة؟

الغلاف الحيوي:	الغلاف الجوي:	الغلاف المائي:	الغلاف الصخري:
هو الحيز الذي توجد فيه الحياة متداخلاً مع الأغلفة الأخرى، ويمتد ليصل إلى ارتفاع 25 كم فوق سطح الأرض، وإلى 8 كم تحت سطح الأرض، ويوجد داخل الغلاف المائي.	هو الغلاف المحيط بالأرض، ويتألف من مجموعة غازات أهمها: النيتروجين 78%، الأوكسجين 21%، وغازات أخرى 1%.	يشمل المحيطات والبحار والجليد والمياه الجوفية.	يمثل الجزء الصلب من الأرض، ويشمل القشرة الأرضية والجزء الأعلى من الوشاح.

- تكلم عن الدورة الحرارية الملحية وحزام نقل المحيطات؟

المناطق الاستوائية	المناطق القطبية
1- الحرارة مرتفعة 2- تتمدد المياه المالحة في المحيطات 3- تتخفف كثافتها فتشكل تيارات سطحية باتجاه المياه القطبية	- الحرارة منخفضة - تنقل المياه المالحة في المحيطات - تزداد كثافتها فتتهبط فتشكل تيارات عميقة.

- ما هي دورة الصخور في الطبيعة؟

1. (الصهارة) الحمم البركانية.
2. (البلورة) تتحول لصخور نارية بعد أن تبرد وتصيح قاسية.
3. (التجوية والنقل) تنكسر نتيجة التجوية وتنقلها كرواسب.
4. (التصخر) تتضغط الرواسب وتتصلب وتتحوّل إلى صخور رسوبية.
5. (التحول) تتحول إلى صخور متحولة.
6. (الانصهار) تنصهر الصخور في الأعماق تحت سطح الأرض.

بعد دراسة النظري حاول أن تحل النماذج المؤتممة:

1- توجد فيه الحياة ويتداخل مع الأغلفة الأخرى.					
A	الغلاف الصخري	B	الغلاف الحيوي	C	الغلاف المائي
2- تبلغ نسبة الأوكسجين في الغلاف الجوي للأرض:					
A	21%	B	22%	C	23%
3- الغاز الذي يشكل 78% من نسبة الغازات في الغلاف الجوي هو:					
A	O ₂	B	N ₂	C	H ₂
4- تقوم الكائنات الحية بتفكيك الصخور بواسطة مفرزاتها الحامضية:					
A	تجوية فيزيائية	B	تجوية كيميائية	C	تجوية حامضية
5- تعمل الكائنات الحية على تجوية الصخور عن طريق حفر جحورها ما هي العلاقة بين الأغلفة:					
A	أثر الغلاف الصخري بالمائي	B	أثر الغلاف الحيوي بالجوي	C	أثر الغلاف المائي بالصخري
6- عملت المياه الجارية على حفر مجراها في العاصمة دمشق ما هي العلاقة بين الأغلفة:					
A	أثر الغلاف الصخري بالمائي	B	أثر الغلاف الحيوي بالجوي	C	أثر الغلاف المائي بالصخري
تشكل الصخور النارية في مرحلة:					
A	الصهارة	B	التحول	C	التصحر
7- ارتب: ترتيب مراحل دورة الصخور في الطبيعة بعد الصهارة والبلورة:					
A	التصخر	B	الانصهار	C	التحول
8- يعد من أهم أسباب حدوث الدورة الحرارية الملحية في البحار والمحيطات:					
A	اختلاف حرارة الغلاف الجوي	B	حركة الهواء	C	دوران الأرض
D	اختلاف كثافة المياه				

الدرس الثاني:

- قارن بين أقسام المذنب وبنية؟

أقسام المذنب	بنية
نواة المذنب	غبار وغازات متجلدة - أحماض أمينية
هالة المذنب	غازات وغبار متسامية
الذيل الأيوني	شوارد سالبة وموجبة
الذيل الغباري	غبار

- عرف المذنب؟ أجرام كوكبية بأحجام مختلفة غير مللظمة الشكل تدور في مدارات حول الشمس مكونة من الغبار والغازات المتجلدة وتلف من الأحماض الأمينية.

- عرف التسامي؟ هو تحول المادة المتجلدة في المذنب من الحالة الجامدة إلى الحالة الغازية دون المرور بالحالة السائلة.
- ما هي فرضية نشوء المذنبات؟ تأتي المذنبات من حيزين:
أ- حزام كيبير الذي يقع بعد مدار كوكب نبتون فيتكون من صخور وأجسام متجمدة.
ب- سحابة أورت وهي سحابة هائلة تحيط بالمجموعة الشمسية تقع على مسافة بعيدة جداً من الشمس وتقدر بنحو 5- وحدة فلكية وهذا يجعلها ثلاجة ضخمة تحوي ملايين الأطنان من الكتل الجليدية.
- (علل) تشكل الأحماض الأمينية للنبات الأساسية للحياة على كوكب الأرض؟ لأنها المكونات الأساسية في تخليق البروتينات.
- (علل) تشكل هالة حول نواة المذنب؟ بسبب اقترابها من الشمس التي تشكل هالة حول النواة وذلك بتحويل المادة المتجلدة إلى الحالة الغازية مباشرة (التسامي).

بعد دراسة المادة النظرية حاول أن تحل النماذج المؤتممة:

1- تحول المادة المتجلدة في المذنب إلى الحالة الغازية دون المرور بالحالة السائلة:							
A	تبلور	B	تسامي	C	تبخر	D	انصهار
اختر الإجابة الصحيحة:							
2- تعمل الرياح الشمسية على تشكيل هالة وذيلين للمذنب مما يؤدي إلى:							
A	غلط/ عدم رؤية المذنبات عند اقترابها من الشمس.	B	غلط/ رؤية المذنبات عند اقترابها من الشمس.				
3- تشكل هالة حول نواة المذنب:							
A	الحالة الغازية.	B	صح/ بسبب اقترابها من الشمس فتتحول المادة المتجلدة إلى الحالة الغازية.	صح/ بسبب ابتعادها عن الشمس فتتحول المادة الغازية إلى متجلدة.			
4- أجرام كونية بأحجام مختلفة تدور في مدارات حول الشمس مكونة من الغبار والغازات والأحماض الأمينية:							
A	الكواكب	B	الشمس	C	الشهب	D	المذنبات
5- توجد الأحماض الأمينية في المذنبات في:							
A	الهالة	B	النواة	C	الذيل الأيوني	D	الذيل الغباري

الدرس الثالث:

- ما مراحل استخدام GIS في دراسة السياحة؟

المرحلة الأولى: جمع البيانات والمعلومات المتعلقة بالسياحة

المقومات السياحية	نوع البيانات	مصدر البيانات
الطبيعية	معالم سياحية طبيعية	صور فضائية + خرائط
التاريخية	معالم سياحية بشرية	مديرية السياحة، زيارة ميدانية، مواقع الكترونية.
الدينية	معالم سياحية بشرية	مديرية السياحة، زيارة ميدانية، مواقع الكترونية.
الخدمية	معالم سياحية بشرية	صور فضائية + خرائط

المرحلة الثانية: تأسيس قاعدة البيانات السياحية لمحافظة اللاذقية.

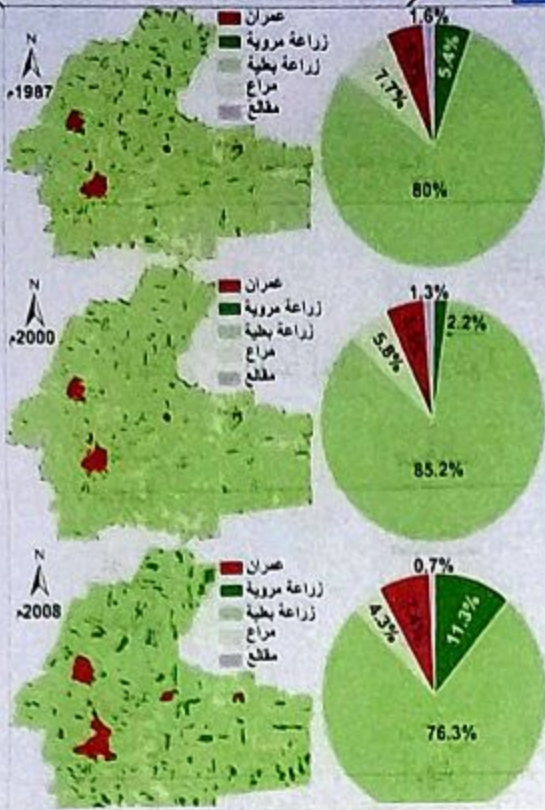
- أكمل ما يلي: في هذه المرحلة تدقق البيانات التي جمعت في المرحلة السابقة ومن ثم تدخل إلى الحاسب للحصول على خرائط رقمية للمقومات و الخدمات السياحية في محافظة اللاذقية.

المرحلة الثالثة: تصنيف الموارد السياحية في محافظة اللاذقية ومقاطعها حسب قوة جذبها السياحي.

المرحلة الرابعة: توجيه الاستثمار السياحي

- (علل) أهمية السياحة في التنمية الاقتصادية والاجتماعية؟ بسبب:

- 1- قدرتها على تنشيط مختلف القطاعات الاقتصادية.
 - 2- توفير فرص العمل.
 - 3- دورها في توفير العملة الصعبة.
- (علل) تختلف المقومات السياحية في قدرتها على جذب السياح وفي تنميتها السياحية؟ حسب نوع المعالم السياحية التي تضمها.
(تعداد) - ما هي المعايير التي اعتمدت في إعطاء الوزن السياحي للغطاء النباتي؟
1- تتال الغابات المفتوحة الوزن الأعلى (إمكانية التخميم والتجول، تباعد الأشجار عن بعضها).
2- ينخفض قليلاً وزن الغابات المغلقة (لاقتصار الاستثمار السياحي على أطرافها).
3- ينخفض وزن الشجيرات القصيرة (الماكي) لصغر حجمها.



- 4- يعطي تداخل الأصناف السابقة فيما بينها وزناً إضافياً (لأنه يعطي إمكانية لاخراتها).
 5- يؤدي التداخل مع النشاط الزراعي إلى تراجع وزنها السياحي (كونها تتداخل مع الملكيات الخاصة). - أكمل الجدول الآتي بما يناسب تحليلك للخرائط والأشكال السابقة:
 - متى تشكل احتياطي العالم الأضخم من المعادن وكيف؟

استخدامات الأراضي	التغير الحاصل باستخدامات الأراضي (إيجابي / سلبي)	أسباب التغير
عمران	5.5% - 5.3% (إيجابي) زاد بنسبة 0.2%	زيادة عدد السكان والحاجة إلى المنازل 5.5% - 7.4% (إيجابي) زاد بنسبة 1.9%
مراعي	7.7% - 5.8% (سلبي) تناقص المراعي 2.1%	تناقص المراعي يعكس تناقص الثروة الحيوانية واتجاه السكان إلى الاستقرار. 5.8% - 4.3% (سلبي) تناقص 1.5%
أراض صخرية	1.6% - 1.3% (سلبي) تناقص 0.3%	زيادة المقالع الحجرية واستصلاح الأراضي الزراعية 1.3% - 0.7% (سلبي) تناقص 0.6%

بعد دراسة المادة النظرية حاول أن تحل النماذج المؤتمتة:

1- من أدوات GIS:	A	خرائط ومكونات	B	نظام تحديد المواقع	C	بيانات إحصائية	D	الخدمات
2- يعد تأسيس قاعدة البيانات السياحية للمنطقة المرحلة:	A	الأولى	B	الثانية	C	الثالثة	D	الرابعة
3- من أهم تطبيقات GIS:	A	إدارة الكوارث	B	خرائط ومخططات	C	تحديد المواقع	D	بيانات إحصائية
4- المرحلة الأولى من مراحل استخدام نظم المعلومات الجغرافية لدراسة ظاهرة:	A	تأسيس قاعدة البيانات	B	البيانات والمستخدمين	C	التخطيط الإقليمي	D	جمع المعلومات
5- من مكونات نظم المعلومات الجغرافية GIS:	A	إدارة الكوارث	B	البيانات والمستخدمين	C	التخطيط الإقليمي	D	شبكات المياه والكهرباء
6- من البيانات البشرية المطلوبة جمعها عند استخدام تقنية الـ GIS لبناء تجمع مدارس في منطقة ما:	A	خريطة المياه الجوفية	B	صور فضائية للغابات	C	خريطة التربة	D	جداول إحصائية للسكان

الدرس الرابع:

- ما نتائج التضخم والزحف العمراني العشوائي لمدينة دمشق (أي مدينة)؟
 1- اختلال النظام البيئي.
 2- ضغط كبير على الموارد المائية والأراضي الزراعية المحيطة بالمدينة.
 3- انتشار البطالة.
 4- عجز البنى التحتية للمدينة.
 5- ضاعت معالم المدينة بسبب توسعها في كل الاتجاهات.
 6- اختلطت الأحياء القديمة بالحديثة مما نتج عنه التلوث البصري.
 - اقترح حلولاً يمكن أن تستفيد منها الحكومة من أجل معالجة هذه المشكلة وما نجم عنها من آثار سلبية (أي مدينة)؟
 1. التخطيط العمراني الذي يواكب التنمية المستدامة.
 2. تقديم الخدمات اللازمة لمناطق السكن العشوائي.
 3. تشجير الأحزمة المحيطة بالمدينة وزراعتها بالأشجار الحراجية والمثمرة.
 4. الحد من الهجرة الداخلية، من خلال إحداث مدن جديدة جانبية.
 5. مكافحة التلوث البيئي والاهتمام بالصرف الصحي وإنشاء محطات معالجة لها خارج حدود التجمعات السكانية.

تصنيف المراكز العمرانية

على أساس الوظيفة

على أساس الموقع

على أساس المخطط التنظيمي

على أساس الحجم

صناعية

تجارية

سياسية

ثقافية وعلمية

صحية وترفيهية

متعددة الوظائف

شبكة
(شطرنجية)

شعاعية

طولية

ساحلية

نهرية

طريق
مواصلات

صغيرة

متوسطة

كبيرة

عملاقة

الأنهار

ضفاف

مصبات

معايير

تلاقي
أنهار

السواحل

الجبال

أعلى
الجبالأقدام
الجبالالمعايير
الجبلية

بعد دراسة المادة النظرية حاول أن تحل النماذج المؤتمتة:

1- تتحول بعض القرى إلى مدن وأقطاب جاذبة بتأثير:

A	الخصائص التاريخية	B	الخصائص المادية	C	الخصائص الجغرافية	D	المناخ
2- من العوامل الطبيعية لقيام المدن:							
A	عدد السكان	B	الأنهار	C	المناخ	D	طرق المواصلات
3- يؤدي الاحتباس الحراري إلى ذوبان قسم كبير من الجليديات مما يؤثر إيجاباً على النشاط الاقتصادي لبعض المدن من خلال:							
A	ارتفاع منسوب مياه البحر	B	زيادة المياه العذبة	C	زيادة المساحات الصالحة للزراعة	D	غرق قسم من المدينة
4- تبنى المدن الحديثة حسب مخططات وبعد ذلك تتوسع في مختلف الاتجاهات بشكل:							
A	منتظم	B	منتظم أو عشوائي	C	صغير	D	كبير
5- ارتباط قيام المدن بعوامل طبيعية وبشرية كثيرة منها:							
A	المناخ الجيد ووجود السهول الفيضية	B	وجود المياه والقر من طرق المواصلات	C	وجود الجبال والقرب من البحار	D	وجود الثروات الباطنية والأنهار

الدرس الخامس:

- ما المقصود بالمدينة المستدامة؟ هي ضمان استمراريتها للأجيال القادمة بالاستثمار الأمثل للموارد.

1- المخطط التنظيمي لمدينة دمشق قديماً:

A	شطرنجي	B	شعاعي	C	طولي	D	شعاعي شطرنجي
2- المخطط التنظيمي لمدينة دمشق حديثاً:							
A	شطرنجي	B	شعاعي	C	طولي	D	شعاعي شطرنجي
3- نتج عن النمو السكاني الكبير والمفاجئ لمدينة دمشق:							
A	نقص الأيدي العاملة	B	الهجرة	C	السكن العشوائي	D	الأوبئة
4- بلغت مساحة السكن العشوائي في دمشق نسبة إلى المساحة العمرانية:							
A	35%	B	50%	C	60%	D	75%
5- اتخذت مدينة مورمانسك شكل طولياً على أساس:							
A	الموقع	B	الحجم	C	الوظيفة	D	المخطط التنظيمي
6- الوظيفة الأنسب التي تصنف على أساسها مركز عمراني يتوسط طرق المواصلات وفيه معامل ومصانع:							
A	تجاري	B	صناعي	C	تجاري صناعي	D	تجاري ثقافي
7- تصنف المراكز العمرانية بأنها شعاعية على أساس:							

A	الموقع	B	المخطط التنظيمي	C	الحجم	D	الوظيفة
8- تصنيف المركز العمراني بأنه طولي يكون على أساس:							
A	الموقع	B	المخطط التنظيمي	C	الحجم	D	الوظيفة

الدرس السادس:

- قارن بين مراحل تشكل الفحم الحجري ومراحل تشكل النفط

الفحم الحجري	النفط
1- غابات سرخسية عملاقة عاشت قبل 550 - 300 مليون عام.	1- طحالب ونباتات وعوالق في قاع البحار الضحلة
2- دفنت بقايا النباتات الميتة تحت رسوبيات المستنقعات.	2- دفنت بقايا الطحالب في قاع البحار بالرسوبيات الطينية.
3- بعد آلاف السنين تشكل من بقايا النباتات طبقة من الفحم قليل الجودة يسمى الخث.	3- بفعل ضغط الطبقات الرسوبية وحرارة باطن الأرض وعدم وجود أوكسجين تشكل السجيل الزيتي.
4- مع ازدياد سمك الطبقات فوق الخث ومع تقدم الزمن يزداد الضغط والحرارة ويتشكل فحم متوسط الجودة وفي النهاية نحصل على فحم عالي الجودة يسمى أنتراسابت.	4- بازياد سمك وضغط الطبقات الرسوبية وازدياد الحرارة بازياد العمق يتشكل النفط.

- اكتب الأهمية البنائية والاقتصادية للتراكيب الجيولوجية فيها؟

الحقب الجيولوجي	الأهمية البنائية	الأهمية الاقتصادية	الزمن
الحقب ما قبل الكامبري	انصهار صخور القشرة الأرضية وتصلبها + عوامل خارجية + حركات باطنية	صخور نارية كالغرانيت والعروق المعدنية.	2,5 مليار عام
الحقب الأول	توضعت الرسوبيات وتجمعت في أحواض كبرى + ضغط + حرارة + الحركة الالتوائية الهرسينية.	الفحم الحجري والنفط	550 مليون عام
الحقب الثاني	استمرار عمليات الترسيب + بحر تيتس يغمر المنطقة العربية	تشكل معظم مكامن النفط والغاز والفوسفات المستثمرة الآن.	245 مليون عام
الحقب الثالث	الحركة الألبية + طغيان بحر تيتس يغمر المنطقة العربية + التواءات شكلت أعظم الجبال + الانهدام السوري الافريقي	نفط + غاز + مياه جوفية سورية مارون + جص + ملح + نفط أقل جودة من نفط الحقب الثاني.	65 مليون عام
الحقب الرابع	عصور جليدية في شمال العالم. عصر مطير في المنطقة العربية	تربة زراعية + مياه جوفية + ملح	1,7 مليون عام

- كيف قسم علماء الجيولوجية التراكيب الجيولوجية؟

- 1- تراكيب جيولوجية أولية: تنتج عن الترسيب الذي سببته العوامل الخارجية في الأحقاب الجيولوجية قبل ملايين السنين (رياح - مياه جارية) لتشكل الآن طبقات صخرية متنوعة.
 - 2- تراكيب جيولوجية ثانوية: ناتجة عن تعرض الطبقات الصخرية إلى الحركات التكتونية (البدائية) المختلفة الاتجاهات التي ينتج عنها التواءات (طيّات) - انكسارات (صدوع) - زلازل - براكين . وتقوم هذه الحركات بتجميع ما تشكل من ثروات بالتراكيب الجيولوجية الأولية - ما آلية حدوث الصدوع؟
- تحدث الصدوع في صخور القشرة الأرضية بسبب تعرضها لحركات الشد والضغط المختلفة التي تؤدي إلى تغير في ترتيب الطبقات الصخرية وتوافقها.

- ما هي الفوائد الاقتصادية للصدوع؟

- 1- تشكل أحياناً مصائد للنفط والغاز.
 - 2- مصائد للرواسب المعدنية في مناطق أخرى.
 - 3- خطوط الصدوع قد تشكل مجاري باطنية توجه حركة المياه الجوفية وتجمعها لتخرج ينابيع غزيرة (نبع السن في الساحل السوري).
 - 4- قد تؤدي الصدوع إلى انكشاف طبقات صخرية ذات أهمية اقتصادية.
- في فترة تدعى حقب ما قبل الكامبري قبل 2500 مليون عام حيث تكرر انصهار صخور القشرة الأرضية وتصلبها وهذا أسهم في تشكل صخور نارية كالغرانيت والعروق المعدنية المتنوعة، ثم عملت العوامل الخارجية والحركات الباطنية على تكشفها وظهورها.
- أكمل: المغرب هو ثالث مصدر عالمي للفوسفات، ويمتلك 75% من الاحتياطي العالمي أهم مناجمها خور بيقة حيث يصدر خام أو سمدة مصنعة بعد دراسة النظري حاول أن تحل النماذج المؤتمتة:

1- نشأت التراكيب الجيولوجية الأهم في الصخور:							
A	الرسوبية	B	النارية	C	البازلتية	D	كل ما سبق
حلل الأسئلة ثم دل على الإجابة الصحيحة (صح مع العبارة المرفقة أو غلط مع التصحيح المرفق):							
2- تشكلت التراكيب الجيولوجية الأولية في الأحقاب الجيولوجية قبل ملايين السنين نتيجة الترسيب.							
A	صح/ نتج عن الترسيب الذي سببته العوامل الخارجية	B	غلط/ نتج عن تعرض الطبقات الصخرية إلى الحركات التكتونية				
3- تشكلت التراكيب الجيولوجية الثانوية في الأحقاب الجيولوجية قبل ملايين السنين نتيجة الترسيب.							
A	صح: نتج عن الترسيب الذي سببته العوامل الخارجية	B	غلط/ نتج عن تعرض الطبقات الصخرية إلى الحركات التكتونية				

4- الأهمية الاقتصادية للتراكم الأولي:

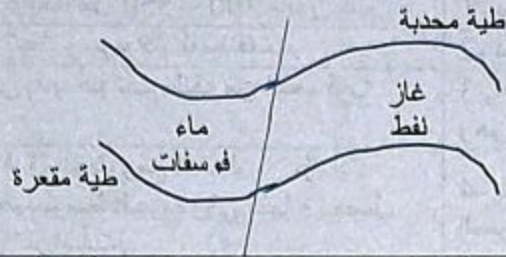
A	تجمع الثروات الباطنية	B	فصل النفط عن الغاز والفحم الحجري	C	تشكل النفط والغاز والفحم الحجري	D	تجميع المياه الجوفية
---	-----------------------	---	----------------------------------	---	---------------------------------	---	----------------------

5- التأثير الاقتصادي للحركات التكتونية في الثروات الباطنية:

A	زيادة نفقات الاستثمار	B	تقليل نفقات الاستثمار	C	صعوبة الاستثمار	D	كل ما سبق خطأ
---	-----------------------	---	-----------------------	---	-----------------	---	---------------

حلل الشكل الآتي ثم أجب:

6- تقوم التراكم الجيولوجية الثانوية بـ:



A	تحليل الثروات الباطنية	B	تشكيل الثروات الباطنية	C	تفتيت الثروات الباطنية	D	تجميع الثروات الباطنية
---	------------------------	---	------------------------	---	------------------------	---	------------------------

7- يتجمع في الطبقة المقعرة المواد:

A	قليلة الكثافة	B	متوسطة الكثافة	C	مرتفعة الكثافة	D	كل ما سبق خطأ
---	---------------	---	----------------	---	----------------	---	---------------

8- تتشكل الطيات نتيجة:

A	الحت الماني	B	الحت الريحي	C	البراكين	D	الحركات التكتونية
---	-------------	---	-------------	---	----------	---	-------------------

9- تشكل مصائد للنفط والغاز:

A	الطيات	B	الزلازل	C	البراكين	D	الصدوع
---	--------	---	---------	---	----------	---	--------

10- تشكل الاحتياطي العالمي الأضخم للمعادن في الحقب:

A	ما قبل الكاميري	B	الأول	C	الثالث	D	الرابع
---	-----------------	---	-------	---	--------	---	--------

11- تشكلت الترب الزراعية المستثمرة حالياً في الحقب الجيولوجي:

A	الأول	B	الثاني	C	الثالث	D	الرابع
---	-------	---	--------	---	--------	---	--------

12- للصدوع أهمية كبيرة في استثمار الثروات الباطنية لأنها:

A	تحسن جودتها	B	تزيد عمقها	C	تخفض تكاليف استخراجها	D	تغير خصائصها
---	-------------	---	------------	---	-----------------------	---	--------------

13- تعمل التراكم الجيولوجية الأولية على:

A	تجميع الثروات الباطنية	B	تشكيل الثروات الباطنية	C	تخزين الثروات الباطنية	D	تسهيل استخراج الثروات الباطنية
---	------------------------	---	------------------------	---	------------------------	---	--------------------------------

14- تضم التراكم الجيولوجية الثانوية حركات بنائية أهمها:

A	براكين والتواءات	B	حت نهري	C	ترسيب نهري	D	عوامل خارجية وصدوع
---	------------------	---	---------	---	------------	---	--------------------

15- تعمل الطية المحدبة على:

A	زيادة كمية الثروات الباطنية	B	تجميع الثروات الأقل كثافة في الأعلى والأكثر كثافة في الأسفل	C	تشكيل الثروات	D	محابس للمواد ذات الكثافة الأكبر
---	-----------------------------	---	---	---	---------------	---	---------------------------------

16- أرتب مراحل تشكل الفحم الحجري:

A	تشكل طبقة من الفحم قليل الجودة يسمى الحث	B	غابات سرخسية عملاقة عاشت قبل 300 - 550 مليون عام	C	مع تقدم الزمن وازدياد سمك الطبقات والضغط والحرارة تشكل فحم عالي الجودة انتراسايت	D	دفنت بقايا النباتات الميتة تحت رسوبيات المستنقع
---	--	---	--	---	--	---	---

17- أرتب مراحل تشكل النفط:

A	تشكل السجيل الزيتي	B	دفنت بقايا الطحالب في قاع البحار	C	ازدياد الحرارة وسمك الطبقات والعمق يتشكل النفط	D	طحالب ونباتات وعوالق في قاع البحار الضحلة
---	--------------------	---	----------------------------------	---	--	---	---

18- الانهدام السوري الافريقي:

A	الحقب ما قبل الكاميري	B	الحقب الأول	C	الحقب الثاني	D	الحقب الثالث
---	-----------------------	---	-------------	---	--------------	---	--------------

19- ليست من مراحل تشكل الفحم الحجري:

A	رسوبيات ومستحاثات مدفونة	B	حرارة وضغط شديدين	C	السجيل الزيتي	D	انتراسايت
---	--------------------------	---	-------------------	---	---------------	---	-----------

20- ليس من مراحل تشكل النفط:

A	غابات سرخية عملاقة	B	حرارة وضغط شديدين	C	السجيل الزيتي	D	النفط
21- تشكل مكامن من النفط والغاز المستثمرة حالياً في الحقب الجيولوجي:							
A	ما قبل الكامبري	B	الأول	C	الثاني	D	الثالث
اختر الإجابة الصحيحة:							
22- انحسار بحر تيبس عن سورية في الحقب الثالث أدى إلى توضع طبقات رسوبية جديدة:							
A	غلط/ حرمتها من طبقات رسوبية مما أدى إلى عدم اكتمال تحول السجيل الزيتي إلى نفط	B	صح/ أدى إلى توضع طبقات رسوبية ساهمت في تشكل النفط.				
23- تميز الحقب الجيولوجي الرابع بـ:							
A	تشكل مكامن النفط والغاز	B	الانهدام السوري الإفريقي	C	الحركة الهرسيلية	D	تربة زراعية ومياه جوفية

الدرس السابع

- ما هي صخور السجيل الزيتي؟ هي صخور رسوبية مكونة من مواد عضوية نباتية وحيوانية تحولت المادة العضوية مع الزمن إلى الكيروجين (مادة شمعي تتبخر عند تسخين الصخر الزيتي).

يمكن تبريدها وتقطيرها لإنتاج النفط ومشتقاته (وقوداً) يمكن تكريره ومعالجته ليستخدم في الصناعات البتروكيماوية.

- استنتج أهمية صخور السجيل الزيتي في الاقتصاد السوري؟

- 1- تساهم في تأمين المشتقات النفطية بتكلفة قليلة.
- 2- توليد الطاقة الكهربائية.
- 3- تساهم في تطور الصناعات البتروكيماوية.

- كيف تشكلت هضاب الفوسفات في المغرب؟

في نهاية الحقب الثاني تراجعت مياه المحيط الأطلسي تاركة عدة خلجان تفصلها عن بعضها البعض أراض مرتفعة، كانت مياهها دافئة قليلة العمق كثرت فيها الأحياء البحرية التي وصلت بمساعدة التيارات البحرية، بانفصال الخلجان وجفافها ترسب بقايا الكائنات البحرية وبسبب تكرار هذه العملية تشكلت طبقات ثخينة من الفوسفات مشكلة هضبة الفوسفات.

- (علل) يكثر الفوسفات في المغرب العربي وبلاد الشام؟

لأن الحركات التكتونية أدت إلى تشكل طية مقعرة مكونة من طبقة كتيمة في الأسفل فقط تقوم بتشكيل محابس للمواد الأولية ذات الكثافة الأكبر مثل المياه وبعض الرواسب المعدنية وغير المعدنية كالفوسفات.

- عدد طرق الحصول على السجيل الزيتي مع الشرح؟

- 1- طريقة التعدين التقليدية: * تعدين سطحي (مقالع) * تعدين باطني (مناجم)

تُكسر الصخور إلى حبيبات صغيرة وتجرف التربة مساحات واسعة ثم تنقل لحرقها في أفران خاصة تعطينا وقود يستخدم في محطات توليد الطاقة الكهربائية، (تحتاج كميات كبيرة من المياه).

2- طريقة الحقن الحراري الباطني: (لا تحتاج تنقيب)

تُخل أنابيب تسخن الصخور الزيتية في موقعها في باطن الأرض فتحرر مادة الكيروجين من الصخور وترفع إلى السطح بواسطة مضخات (تحتاج كمية أقل من المياه).

- أبين الآثار الاقتصادية لاستثمار مياه ينابيع بانياس والباصية؟

- 1- توفير المياه للمنطقة الساحلية للري والاستعمال المنزلي بتكلفة قليلة.
 - 2- هناك مشروع لجر مياه ينابيع بانياس إلى دمشق الفقيرة بالمياه. (إلا أن تكلفته عالية وباهظة فتوقف العمل به).
- بعد دراسة المادة النظرية حاول أن تحل النماذج المؤتمتة:

1- اكتشف مؤخراً احتياطي كبير من السجيل الزيتي في سورية تركز في:

A	وادي اليرموك	B	وادي الفرات	C	وادي بردى	D	البادية
---	--------------	---	-------------	---	-----------	---	---------

2- من الآثار السلبية لطريقة التعدين التقليدية:

A	تلوث المياه الجوفية	B	تآكل التربة	C	فقدان التنوع الحيوي	D	كل ما سبق
---	---------------------	---	-------------	---	---------------------	---	-----------

3- من الآثار السلبية لطريقة الحقن الحراري الباطني:

A	تلوث المياه الجوفية	B	تلوث المياه السطحية	C	تلوث الهواء	D	كل ما سبق
---	---------------------	---	---------------------	---	-------------	---	-----------

حلل النص، ثم ظلل الحرف الذي يدل على الإجابة الصحيحة: (4 - 5 - 6)

تعاني مدينة دمشق من نقص المياه نتيجة انخفاض غزارة الينابيع بالإضافة إلى الزيادة الكبيرة في عدد السكان كونها قطب جاذب لذلك تم دراسة مشروع لجر مياه ينابيع بانياس إلى دمشق وتعد هذه الينابيع من أغزر الينابيع حيث تساهم الصدوع في تأمين التغذية المائية لها عبر الصخور النفوذة.

4- أدى الاستهلاك الشديد لمياهه وقلّة الأمطار إلى انخفاض غزارته وتحول مياهه إلى مصارف للفضلات:

A	نهر الفرات	B	نهر العاصي	C	نهر بردى	D	نهر دجلة
---	------------	---	------------	---	----------	---	----------

5- تعد دمشق قطب جاذب للسكان بسبب:

A	الموقع السياحي	B	الأهمية الدينية	C	الزراعة	D	توفر الخدمات
---	----------------	---	-----------------	---	---------	---	--------------

6- ساهم في غزارة نبع السن وبانياس:

A	الصدوع	B	الأمطار	C	الصخور النفوذة	D	كل ما سبق
---	--------	---	---------	---	----------------	---	-----------

7- الصدع المركب في سينا أدى إلى سهوله الحصول على:

A	الحديد	B	الفوسفات	C	الغرانيت	D	القحم الحجري
8- المغرب ثالث مصدر عالمي للفوسفات حيث يشكل من الاحتياطي العالمي:							
A	%95	B	%80	C	%75	D	%70
9- يقع منجم خوربيقة في:							
A	المغرب	B	الجزائر	C	مصر	D	السودان
10- تشكلت هضاب الفوسفات في المغرب في الحق:							
A	الأول	B	الثاني	C	الثالث	D	الرابع
11- تشكلت هضاب الفوسفات في المغرب بسبب ترسب:							
A	الطحالب	B	المراخس	C	مياه الأنهار	D	الكائنات البحرية
اختر الإجابة الصحيحة:							
12- تجمع الفوسفات في المغرب على شكل هضبة مرتفعة لا يحتاج استخراجها للحفر.							
A	صح/ مما ساهم في انخفاض تكلفة تعدين الفوسفات.	B	خطأ/ مما أدى إلى صعوبة الوصول إليه وارتفاع تكلفة نقله.				
13- من الشروط التي يحتاجها السجيل الزيتي ليتحول إلى نפט:							
A	سماكة قليلة	B	درجة حرارة منخفضة	C	زمن قليل	D	حرارة مرتفعة

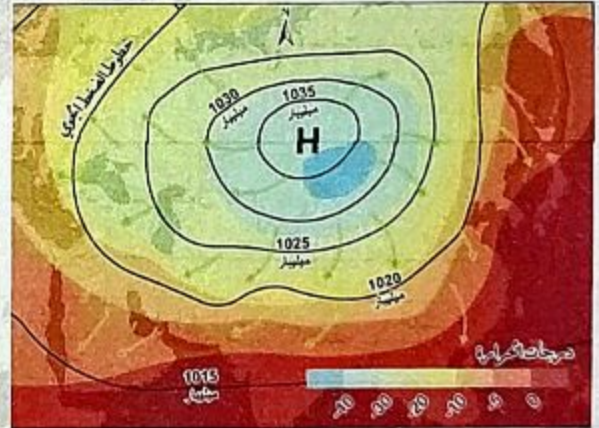
وحدة المناخ

- أفسر: اندفاع الرياح من الأطراف نحو مركز الإعصار عندما يسحب الهواء إلى الأعلى تخلق حالة من النقص في الهواء في الطبقات السفلى أي أن الضغط الجوي في المنطقة ينخفض مما يؤدي إلى جذب كميات أخرى من الهواء المشبع ببخار الماء إلى داخل العاصفة وهذه العملية هي عملية تغذية إيجابية تضاعف نفسها مع مرور الوقت.
- كيف أثر الضغط المرتفع السيبيري عام 2008 على سورية شتاءً؟
- 1- هبوب رياح شمالية شرقية باردة جافة على سورية.
 - 2- انخفاض درجة الحرارة إلى -6م في العديد من مناطق سورية.
 - 3- تشكل طبقة رقيقة من الجليد على الطرقات.
 - 4- تضرر المراعي والمحاصيل الزراعية (القمح - الشعير - الخضار الشتوية - الشوندر السكري - الحمضيات - الزيتون).

- أكمل ما يلي:

تبلغ قيمة الضغط الجوي النظامي عند سطح البحر 1013.2 هيكتو باسكال فإذا زاد عن هذه القيمة سمي ضغط مرتفع أما إذا نقص عنها سمي ضغط منخفض

- أوصت المنظمة العالمية للأرصاد الجوية باستعمال وحدة الهيكثوباسكال لقياس الضغط الجوي وهي قيمة المليبار نفسها.
- مستنداً إلى الخريطة أبين الأسباب التي أدت إلى التبريد الشديد لسطح الأرض في شمال آسيا ووسطها شتاءً. أو أسباب تشكل الضغط المرتفع السيبيري
- 1- وسط آسيا القاري فهو يبعد عن السواحل البحرية 2500 كم. بالإضافة إلى حاجز جبلي مستمر من الشرق إلى الغرب في وسط القارة.
 - 2- أشعة الشمس تكون عمودية على مدار الجدي في حين تقع سيبيريا في الجزء الشمالي من الكرة الأرضية بالتالي تكون أشعة الشمس شديدة الميلان مما يؤدي إلى انخفاض درجة الحرارة.
 - 3- تفاوت طول الليل والنهار حيث يكون الليل طويل والنهار قصير وبالتالي التعرض لأشعة الشمس قليل.
 - 4 - تحرف الرياح إلى اليمين في النصف الشمالي من الكرة الأرضية وإلى اليسار في النصف الجنوبي بسبب قوة كوريولس
- من خلال الشكل ماهي الجهة التي تندفع إليها الرياح ولماذا؟
- من المركز باتجاه الأطراف لان الهواء يتحرك من الضغط المرتفع H 1.35 إلى الضغط المنخفض 1020 (تعريف الرياح)



الخريطة رقم (1) تبين المناطق المتأثرة بموجة الصقيع الناتجة عن المرتفع السيبيري في شتاء عام 2008م

- تندفع الرياح التجارية من مناطق الضغط المرتفع شمبه المداري (عند درجتي عرض 30 شمال وجنوب خط الاستواء) نحو منطقة الضغط المنخفض الاستوائي (عند خط الاستواء) حيث تحرفها قوة كوريولس إلى يمين اتجاهها الأصلي في نصف الكرة الشمالي، لتصبح رياحاً شمالية شرقية، في حين تحرفها إلى يسار اتجاهها الأصلي في نصف الكرة الجنوبي لتصبح رياح جنوبية غربية.
- ماذا ينتج عن صعود الهواء 11: يؤدي إلى انخفاض في قيمة الضغط الجوي عند سطح الأرض.
- هبوط الهواء 11: يؤدي إلى ارتفاع في قيمة الضغط الجوي عند سطح الأرض.
- يؤدي تبرد الهواء في طبقات الجو العليا (عند درجتي عرض 30 شمال وجنوب خط الاستواء) إلى تقلصه و تزداد كثافته ومنه يزداد وزنه ليهبط نحو الأرض على شكل تيارات هوائية هابطة هذا يؤدي إلى ارتفاع في قيمة الضغط عند سطح الأرض، وتشكل الضغط المرتفع شمبه المداري.
- ما الآثار الناجمة عن هطول الأمطار الغزيرة في السودان؟
- تشكل فيضانات وسيول جارفة مخلقة خسائر بشرية واقتصادية وبينية كبيرة.

- تعد موجات الجفاف من أكبر الكوارث الطبيعية التي تجتاح السودان، ما لآثار التي تنجم عنها؟
(1) انتشار المجاعة. (2) هلاك عدد هائل من الثروة الحيوانية. (3) هجرة عشرات الآلاف من المزارعين إلى المدن.
بعد دراسة المادة النظرية حاول أن تحل النماذج المؤتمتة:

1- العوامل التي تؤدي إلى اختلاف قيمة وزن الهواء من منطقة لأخرى:

A	الرطوبة	B	درجة الحرارة	C	الارتفاع عن مستوى البحر	D	كل ما سبق
---	---------	---	--------------	---	-------------------------	---	-----------

2- تباين الضغط الجوي من منطقة لأخرى بسبب:

A	الرياح	B	الاحتباس الحراري	C	الأمطار	D	الصقيع
---	--------	---	------------------	---	---------	---	--------

3- تبلغ قيمة الضغط الجوي النظامي:

A	1010 هيكتوباسكال	B	1012.3 هيكتوباسكال	C	1013.2 هيكتوباسكال	D	1003 هيكتوباسكال
---	------------------	---	--------------------	---	--------------------	---	------------------

حلل النص الآتي ثم اختر الإجابة الصحيحة: (4 - 5 - 6)

أدى التبريد الشديد لسطح الأرض في شمالي آسيا ووسطها إلى انخفاض درجة حرارة الهواء الملاصق لسطح الأرض ما دون (-40 م) تتشكل الضغط المرتفع السيبيري مما أدى إلى اندفاع رياح جافة شديدة البرودة.

4- تشكل الضغط المرتفع السيبيري أدى إلى:

A	تقلص الهواء وازدياد كثافته	B	تقلص الهواء ونقص كثافته	C	تمدد الهواء وازدياد كثافته	D	تمدد الهواء ونقص كثافته
---	----------------------------	---	-------------------------	---	----------------------------	---	-------------------------

5- الضغط المرتفع السيبيري يدفع الرياح الجافة:

A	من الأطراف نحو المركز	B	من المركز نحو الأطراف	C	من الشمال إلى الجنوب	D	من الشرق نحو الغرب
---	-----------------------	---	-----------------------	---	----------------------	---	--------------------

6- اتجاه حركة الرياح في الضغط المرتفع السيبيري:

A	اتجاه حركة عقارب الساعة	B	عكس حركة عقارب الساعة	C	سكون الرياح	D	كل ما سبق خطأ
---	-------------------------	---	-----------------------	---	-------------	---	---------------

اختر الإجابة الصحيحة:

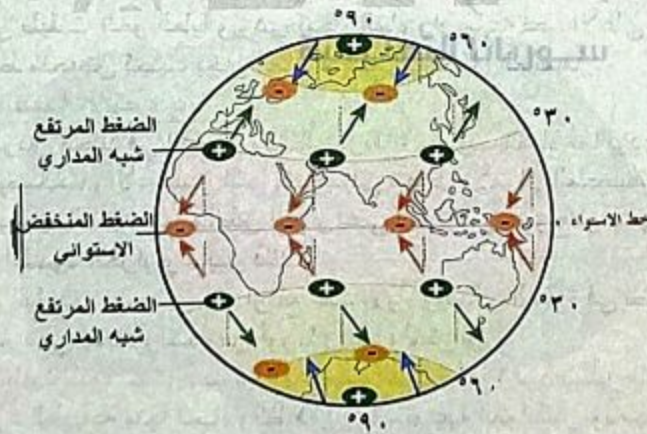
7- تحرف قوة كوريولس الرياح في النصف الشمالي من كوكب الأرض.

A	صح / تحرفها يمين اتجاهها الأصلي.	B	صح / تحرفها يسار اتجاهها الأصلي.
---	----------------------------------	---	----------------------------------

8- من الأسباب التي أدت إلى التبريد الشديد لسطح الأرض في شمال آسيا ووسطها:

A	البعد عن السواحل البحرية	B	أشعة الشمس عمودية على مدار الجدي	C	تفاوت طول الليل والنهار	D	كل ما سبق صحيح
---	--------------------------	---	----------------------------------	---	-------------------------	---	----------------

حلل الشكل الآتي ثم اجب: (9 - 10 - 11 - 12)



9- الرياح التي تندفع من مناطق الضغط المرتفع شبه المداري إلى منطقة الضغط المنخفض الاستوائي.

A	التجارية	B	العكسية	C	الموسمية	D	القطبية
---	----------	---	---------	---	----------	---	---------

10- يؤدي ارتفاع درجة الحرارة عند خط الاستواء إلى:

A	ازدياد كثافة الهواء	B	تقل كثافة الهواء	C	ازدياد وزن الهواء	D	ليس له تأثير
---	---------------------	---	------------------	---	-------------------	---	--------------

11- ارتفاع قيمة الضغط الجوي عند سطح الأرض بسبب:

A	هبوط الهواء	B	هبوط الأمطار	C	صعود الهواء	D	ازدياد الرطوبة
---	-------------	---	--------------	---	-------------	---	----------------

12- انخفاض قيمة الضغط الجوي عند سطح الأرض بسبب:

A	هبوط الهواء	B	هبوط الأمطار	C	صعود الهواء	D	نقص الرطوبة
---	-------------	---	--------------	---	-------------	---	-------------

13- يتشكل الضغط المرتفع شبه المداري بسبب:

A	زيادة كثافة الهواء ونقص وزنه	B	نقص كثافة الهواء وزيادة وزنه	C	نقص كثافة الهواء ونقص وزنه	D	ازدياد كثافة الهواء وزيادة وزنه
---	------------------------------	---	------------------------------	---	----------------------------	---	---------------------------------

14- تترجح نطاقات الضغط الجوي الدائمة نحو الشمال في الصيف بسبب:					
A	تعامد أشعة الشمس مع مدار السرطان	B	تعامد أشعة الشمس مع مدار الجدي	C	تعامد أشعة الشمس مع خط الاستواء
D	كل ما سبق خطأ				
15- تترجح نطاقات الضغط الجوي الدائمة نحو الجنوب في فصل الشتاء بسبب:					
A	تعامد أشعة الشمس مع مدار السرطان	B	تعامد أشعة الشمس مع مدار الجدي	C	تعامد أشعة الشمس مع خط الاستواء
D	كل ما سبق خطأ				
16- المحرك الأساسي للحياة الاقتصادية في السودان.					
A	الصناعة	B	التجارة	C	الزراعة
D	السياحة				
17- اختلاف كمية الأمطار الهاطلة في السودان أدى إلى:					
A	التصحّر	B	تنوع الغطاء النباتي	C	الفيضانات
D	الجفاف				
18- من العوامل المؤثرة في الضغط المنخفض:					
A	انخفاض درجة الحرارة	B	الانخفاض عن مستوى سطح البحر	C	انخفاض الرطوبة
D	زيادة الرطوبة				
أطابق بين كل عبارة (19 - 20 - 21) وما يناسبها من العبارات (A, B, C, D) ليكتمل المعنى، مظللاً الحرف المناسب:					
19	تنحرف الرياح التجارية نحو اليمين	A	المرتفع عن درجتي عرض 30° شمال خط الاستواء		
20	تتجه الرياح التجارية إلى مناطق الضغط	B	في نصف الكرة الجنوبي		
21	تندفع الرياح التجارية إلى مناطق الضغط	C	المنخفض عند خط الاستواء		
		D	في نصف الكرة الشمالي		

الدرس الثاني والثالث

- أبين سمات كل قسم بوضع العبارات الآتية في مكانها المناسب من الجدول؟

المنطقة الهامشية	عين الإعصار	جدار عين الإعصار
1- المنطقة المتمثلة بأطراف الإعصار الخارجية	يسجل فيها أخفض قيمة ضغط منطقة هادئة	- منطقة مضطربة - تحيط بعين الإعصار
2- تكون خالية من الغيوم	تتميز بتيارات هوائية صاعدة المنطقة المركزية الدائرية من الإعصار	- تبدو بصورة جدار شاقولي من الغيوم الكثيفة.

- ما هي آلية حدوث الهوريكان؟

يعمل تيار الخليج الدافئ القادم من المنطقة الاستوائية على: رفع درجة حرارة المياه السطحية وهذا يسبب تسخن طبقة الهواء الملاصقة للمياه فيتمدد الهواء ويخف وزنه ويرتفع إلى طبقات الجو العليا ويؤدي تبخر الماء وارتفاعه نحو الأعلى باستمرار إلى تشبع الجو به وهذا يسبب هطل المطر أو الثلج فيتكون مكانه منطقة ضغط منخفض تجذب بخار الماء المشبع إلى داخل العاصفة.

- أبين أثر التغير المناخي في التنمية الاقتصادية؟

إن الاحتباس الحراري يسبب ذوبان الجليد في القطبين وبالتالي ارتفاع منسوب المياه مما يؤدي إلى غرق مناطق في العالم لتخرج من دائرة الاستثمار كما يسبب تغيرات مناخية كالفيضانات والأعاصير التي تتسبب في تحويل الأموال المخصصة للتنمية إلى إصلاح الأضرار التي تسببت بها وبالتالي تراجع التنمية الاقتصادية كما يسبب الجفاف في مناطق أخرى على العالم إلى خروج أراضي من دائرة الاستثمار الزراعي.

- من آثار الاحتباس الحراري الشذوذ الحراري، أبين ذلك؟

1- انخفاض عدد الأيام والليالي الباردة.

2- ارتفاع عدد الأيام والليالي الحارة في نطاق العالم.

3- ارتفاع وتيرة الموجات الحارة في أنحاء واسعة من أوروبا وآسيا وأستراليا.

- اقترح: توصيات يمكن أن تستفيد منها الحكومات أو المنظمات الدولية لمواجهة التغير المناخي.

1- الترشيد في استهلاك الموارد الطبيعية منها المياه والطاقة.

2- توعية المواطنين ودمجهم في خطة مواجهة التغيرات المناخية.

3- الاعتماد على الطاقة المتجددة في إنتاج الطاقة.

4- زراعة الأشجار في الأحياء والمدن لأنها تستهلك الكربون وتزيد الأوكسجين.

5. إعادة تدوير المخلفات بشكل صحيح وتحويلها إلى منتجات نافعة.

- ما هي شروط حدوث إعصار الهوريكان مع التفسير؟

1- المحيط مع بيئة استوائية حارة - عندما تكون مياه المحيط وبيئتها حارة بشكل يكفي لتتبخر وتتصاعد إلى الغلاف الجوي فوق البحر. - عندما يكون المحيط كبير بشكل يسمح بتبلور العاصفة لتصبح هوريكان (الأطلسي والهادي في المناطق الاستوائية الحارة).	2- رياح ذات قوة كبيرة. تؤدي إلى صعود البخار من سطح الماء إلى الغلاف الجوي بحركة دائرية. 3- شرط أن يتواجد في المنطقة ضغط جوي منخفض جداً.
--	---

- ما هي أقسام الإعصار المداري؟

1- عين الإعصار.

2- جدار عين الإعصار.

3- المنطقة الهامشية.

- أبين المصير الذي سيواجهه كوكب الأرض بسبب الاحتباس الحراري وأعلل إجابتي؟

انقراض بعض الحيوانات القطبية	D	الجفاف	C	هجرة السكان	B	ارتفاع درجة الحرارة	A
------------------------------	---	--------	---	-------------	---	---------------------	---

الدرس الرابع

- عرف الجزر الحرارية؟ هي ظاهرة تحدث في المناطق المبنية التي يعيش فيها الإنسان وتكون درجة حرارته أعلى بحوالي عشر درجات مئوية عن البيئة المحيطة.
- عرف ظاهرة الضبخان؟ هي ظاهرة ناتجة عن ارتفاع معدل تلوث الهواء بعوادم السيارات والمصانع مع توافر رطوبة جوية كافية فإن الملوثات تتفاعل مع بخار الماء.
- اذكر بعض الحلول المتبعة لحل مشكلة الجزر الحرارية.
- 1- زراعة كمية أكبر من الأشجار في محيط التجمعات السكنية الكبيرة.
- 2- زراعة النباتات على سطح البنايات والنوافذ.
- 3- طلاء أسطح الأبنية باللون الأبيض الذي يساعد على الحد من ظاهرة الجزر الحرارية.
- ما هي شروط تشكل الجزر الحرارية؟

شروط تشكل الجزر الحرارية

انبعاثات غازات الدفينة (مكيفات - مصانع - سيارات)	انبعاثات هائلة من الملوثات والدخان في وسط المدينة.	المباني والاسفلت ذات اللون الداكن التي تمتص الأشعة وتحولها إلى طاقة حرارية	انعكاس قليل لأشعة الشمس
--	--	--	-------------------------

- أبين الآثار الطبيعية والبشرية الناجمة عن تشكل الجزيرة الحرارية.

البشرية	الطبيعية
- ارتفاع الحرارة يؤدي إلى ازدياد استخدام المكيفات وبالتالي ازدياد الإنفاق المالي واستهلاك الطاقة.	- نفوق بعض الحيوانات.
- ازدياد عدد الوفيات بسبب ارتفاع الحرارة.	- ازدياد الموجات الحرارية.
	- اصفرار أوراق النبات.

- أبين الآثار الإيجابية والسلبية الناجمة عن ذوبان الجليديات في مختلف جوانب البيئة الطبيعية والبشرية؟

الآثار السلبية	الآثار الإيجابية
1- تناقص عدد البطاريق إلى النصف في القارة القطبية الجنوبية.	1- زيادة المياه العذبة الصالحة للشرب.
2- تراجع كمية الطحالب الجليدية والعوالق الحيوانية التي هي غذاء الأسماك والدببة القطبية.	2- زيادة مساحات الأراضي الخصبة الصالحة للزراعة والسكن.
3- غمر المناطق المنخفضة والمدن الساحلية.	
4- انقراض الحيوانات التي تعيش على المسطحات الجليدية.	

بعد دراسة المادة النظرية حاول أن تحل النماذج المؤتمتة:

1- ظاهرة تحدث في المناطق المبنية التي يعيش فيها الإنسان حيث تتركز الملوثات وتكون درجة الحرارة أعلى بحوالي عشر درجات من البيئة المحيطة:							
الجزر الحرارية	A	الاحتباس الحراري	B	الضبخان	C	D	الهوريكان
2- ارتفاع معدل تلوث الهواء بعوادم السيارات والمصانع مع توفر الرطوبة الكافية يسبب:							
الجزر الحرارية	A	الاحتباس الحراري	B	الضبخان	C	D	الهوريكان
3- من شروط تشكل الجزر الحرارية:							
ارتفاع الحرارة	A	انبعاثات الغازات الدفينة	B	ارتفاع الضغط الجوي	C	D	نقص الغابات
4- من شروط تشكل الجزر الحرارية:							
المباني ذات اللون الداكن	A	المباني ذات اللون الفاتح	B	الغطاء النباتي	C	D	الجفاف
5- من الآثار البشرية الناجمة عن تشكل الجزر الحراري:							
ازدياد الوفيات	A	انتشار الأمراض المعدية	B	ازدياد موجات الحرارة	C	D	الهجرة
6- الحل الأمثل لمشكلة الجزر الحرارية:							
زيادة كمية الأشجار	A	زيادة كمية المكيفات	B	طلاء المباني بألوان داكنة	C	D	كل ما سبق
7- الحل الأمثل لمنع حدوث الجزر الحرارية:							
تحديد أوقات سير وسائل النقل	A	استخدام وسائل نقل تعمل على الكهرباء	B	استخدام وسائل نقل جماعية كبيرة جداً	C	D	منع سير المركبات العديمة النقل
8- من عوامل تشكل الجزر الحرارية في المدن:							
اضطراب الجو	A	وجود مباني متباعدة	B	المنشآت الصناعية	C	D	طلي أسطح وجدران المباني بألوان فاتحة

وحدة المياه

- ما هي البصمة المائية لسلعة أو خدمة؟ هي حجم المياه المستخدمة في إنتاجها وتشمل: المياه الزرقاء (السطحية) والمياه الخضراء (الأمطار) والمياه الرمادية (التي تلوثت جراء الإنتاج).
- ماذا يقصد بتجارة المياه الافتراضية؟ هي انتقال البصمة المائية (المياه المستعملة في الإنتاج) بصورة افتراضية مع انتقال المنتج من بلد إلى آخر، وعليه فإن البلد الذي يستورد طن من القمح مثلاً يستورد فعلياً المياه الافتراضية التي استعملت لإنتاجه وهذا ما يكون طريقة لنقل موارد المياه من المناطق الغنية مائياً إلى مناطق الإجهاد المائي.
- ماذا يعني مصطلح المحيط العالمي؟ يطلق على الامتداد المتصل للمسطحات المالحة الكبرى وما يتبع لها من بحار وهي تشكل قرابة 70% من مساحة كوكبنا و 97% من مساحة المياه ويعد منظم لحرارة الأرض.
- ما هي الأدوار الرئيسية الفاعلة التي تقوم بها المحيطات؟
- 1- تطلق النباتات الحية التي تعيش في المحيطات أثناء عملية التركيب الضوئي للأوكسجين فهي توفر 50% من الأوكسجين في الجو وتخزن ثاني أوكسيد الكربون 50 مرة أكثر من الهواء.
 - 2- توفر فرص عمل خاصة في الدول التي تعتمد على الصيد الذي يعد مصدراً للغذاء.
 - 3- تسهيل النقل حيث تعد أهم وسيلة لنقل البضائع والبشر بين الدول.
 - 4- تشكل سواحل البحار أهم مناطق التجمع السكاني ومراكز السكن لأن فيها كل مقومات الحياة.
 - 5- الكثير من الأدوية يدخل في تركيبها مواد موجودة في البحار والمحيطات.
 - 6- تعد مصدر للثروات الطبيعية (معادن ثمينة - نפט - غاز).
- ما هو أثر التيارات المحيطة الدافئة على الموانئ التي تتعرض للتجمد شتاءً؟
- 1- إن مرور التيارات الدافئة أمام السواحل في المناطق الباردة يؤثر في درجة الحرارة فيجعلها أكثر دفئاً بحيث يمنع تجميد مياه هذه السواحل مما يجعلها صالحة للملاحة شتاءً.
 - 2- كما أنها تكون محملة ببخار الماء مما يؤدي إلى تساقط أمطار غزيرة على السواحل التي تمر بها مما يجعلها مناطق غنية بالزراعة والغابات.
 - 3- إن التيارات الدافئة تحمل معها العناصر الغذائية (الفيتو بلاكتون) التي تعد غذاءً للأسماك مما يجعل السواحل التي تمر بها من أفضل أماكن صيد السمك.
 - 4- إن الانتقال مع حركة التيارات البحرية تساهم في تقليل تكاليف الشحن البحري وتساعد في دخول السفن إلى الموانئ وخروجها.
- ما هي شروط تحقيق الأمن المائي في مكان ما؟
- 1- التوزيع العادل.
 - 2- استدامة الموارد المائية.
 - 3- سلامة البيئة المحيطة.
- ما الإيجابيات التي يمكن تحقيقها من تجارة المياه الافتراضية إذا اعتمدت في سورية؟
- 1- يساعد في تخفيف الضغط على مواردها المائية المحدودة.
 - 2- أداة لحل المشاكل الجيوسياسية بسبب الصراع على موارد المياه المشتركة.
 - 3- الاستفادة من السلع التي تحتاج وفرة مياه (مياه الأمطار) بسبب عدم القدرة على تخزين المياه لأنه يتطلب تقنيات وتكاليف اقتصادية وبيئية عالية (مثل استيراد الأرز الذي يحتاج إلى مياه كثيرة بدل تخزين الماء).
- بعد دراسة المادة النظرية حاول أن تحل النماذج المؤتمتة:

1- القسم الأكبر من المياه العذبة على الأرض يوجد على شكل:

A	بحيرات	B	أنهار	C	مياه جوفية	D	جليد
2- يقصد بالبصمة المائية:							
A	حجم المياه المستخدمة في الإنتاج	B	الأمن المائي	C	المياه الافتراضية	D	تجارة المياه
3- مصطلح المياه الخضراء يطلق على المياه:							
A	السطحية	B	الأمطار	C	الثلوج	D	الملوثة من الإنتاج
4- شروط تحقيق الأمن المائي:							
A	استدامة المياه	B	سلامة المياه	C	التوزيع العادل للمياه	D	كل ما سبق صحيح
5- يطلق على الامتداد المتصل للمسطحات المالحة الكبرى:							
A	الأمن المائي	B	المياه الزرقاء	C	المياه الدولية	D	المحيط العالمي
6- الدور الأهم للمحيطات:							
A	الصيد	B	النقل	C	الثروات الطبيعية	D	توفر الأوكسجين
اختر الإجابة الصحيحة:							
7- تعمل تيارات الحمل الدافئة على تدفئة الموانئ الباردة:							
A	صح/ لأنها تتحرك من خط الاستواء إلى المناطق الباردة	B	غلط/ لأنها تتحرك من المناطق الباردة إلى خط الاستواء				
8- مرور التيارات الدافئة من سواحل المغرب ساهم في تنشيط:							
A	الصيد	B	النقل	C	السياحة	D	كل ما سبق

الدرس الثاني

- عرف السياسة المائية؟ هي قدرة الدول على إدارة مواردها المائية بحيث توفر متطلبات شعوبها ودوام انشطتهم الاقتصادية مع تطبيق تنمية مستدامة لهذه الموارد..
- عرف الأمن المائي؟ هو تأمين كمية المياه الجيدة الصالحة للاستعمال البشري بما يسد الاحتياجات المختلفة كما ونوعاً مع ضمان استمرار هذه الكفاية دون تأثر وفي كل الأوقات.
- الآثار الناتجة عن البراكين الطينية في أذربيجان:

الآثار السلبية	الآثار الإيجابية
1- تلوث مياه بحر قزوين بسبب النفط أو الطين فهي مصدر تلوث طبيعي. 2- حرارتها مرتفعة تتسبب في تبخر مياه البحر.	1- آبار النفط والغاز. 2- الاستفادة منها في السياحة العلاجية لما للطين من فوائد صحية.

- مشكلات بحر قزوين:

المشكلة	أسبابها	نتائجها	الحلول المقترحة
انخفاض مستوى مياه بحر قزوين	التبخر ونقصان مستوى الأنهار التي تصب فيه	انخفاض مستوى البحر خلال 50 سنة مقدار مترين فقلت مساحته.	ترشيد استخدام المياه المغذية لبحر قزوين في الصناعة والاستخدام البشري

- ما هي أسباب تملح المياه الجوفية في سهل الباطنة؟

أسباب طبيعية	أسباب بشرية
1- المناخ الصحراوي الذي يسود المنطقة يؤدي إلى تباين في الموارد المائية الطبيعية. 2- تعد الأمطار الموسمية لجبال الحجر مصدر المياه الجوفية حيث التربة الرملية والسليمة الغنية بالأملاح التي تنتقل معها إلى المياه الجوفية. 3- تداخل المياه المالحة للبحر بالمياه العذبة بسبب استنزاف الماء الجوفي.	1- تزايد عدد سكان المنطقة أدى إلى زيادة استهلاك المياه. 2- الزراعة في المنطقة حيث انتشرت الزراعات التجارية (نخيل - مانجو - أعلاف - خضراوات - حاصلات حقلية) وهي تحتاج كمية كبيرة من المياه مما زاد الضغط على الموارد المائية الجوفية.

بعد دراسة المادة النظرية حاول أن تحل النماذج المؤتمتة:

1- بحر تعد الدول المطلة عليه الأكثر إنتاجاً للكافيار:					
A	البحر المتوسط	B	البحر الأحمر	C	البحر الأسود
D	بحر قزوين				
2- انخفاض نسبة ملوحة بحر قزوين:					
A	لأنه بحر مغلق	B	بسبب الأمطار	C	بسبب التبخر
D	بسبب التلوث				
حلل النص الآتي ثم أجب: (3 - 4 - 5)					
استوطنت أعداد كبيرة من السكان في إحدى السهول الخصبة وعمل السكان على إدخال زراعة ذات مردود تجاري كبير كالنخيل والخضراوات ونتيجة الاستخدام المفرط للمياه الجوفية في الري والشرب عانت تربة هذا السهل من التملح.					
3- أهم الأسباب الطبيعية لتملح التربة:					
A	التصحّر	B	الري المفرط	C	زراعة النخيل
D	زيادة السكان				
4- أهم الأسباب البشرية لتملح التربة:					
A	المناخ الصحراوي	B	تداخل مياه البحر مع المياه الجوفية	C	تنوع التربة
D	الزراعات التجارية				
اختر الإجابة الصحيحة:					
يؤدي استنزاف المياه الجوفية إلى تملح التربة:					
A	غلط/ بسبب تداخل المياه المالحة للبحر بالمياه الجوفية.	B	صح/ بسبب تداخل المياه المالحة للبحر بالمياه الجوفية.		

الدرس الثالث

- واجهت السنغال كثير من المشكلات التي تهدد أمنها المائي، عددها؟ وبين الحلول.
- 1- يعاني شمال السنغال من فيضانات نهر السنغال في فصل المطر يؤدي إلى غمر قسم من الأراضي الزراعية.
- 2- ويعاني في فصل الجفاف من قلة المياه وانخفاض منسوب البحيرات وشح مياه نهر السنغال.
- 3- في فصل الجفاف ارتفاع نسبة الملوحة إلى حدود 130% في الأراضي القريبة من البحر بسبب تسرب مياه البحر إليها مما أدى إلى تدهور التربة وانتشار المناطق القاحلة.
- الحلول: حفر الآبار - استخدام المياه المالحة التي اختلطت بمياه البحر في الاعمال المنزلية وري أنواع من المزروعات التي تتحمل الملوحة - وبناء السدود مثل سد دياما على نهر السنغال الذي وفر كمية من الماء العذب.
- ما أسباب العجز المائي في الكويت مع الحلول؟
- موارد مائية قليلة بسبب المناخ الصحراوي - غياب الأنهار والبحيرات - ازدياد عدد السكان.
- الحلول: استخدام عائدات النفط في تشييد مصانع لاعذاب مياه البحر واستعمالها في أغراض الشغل.
- حلل النص الآتي ثم أجب:

أدى اكتشاف النفط في إحدى الدول الصحراوية إلى ازدياد عدد السكان نظراً لتوفر العمل والرفاهية مما أدى إلى ارتفاع نسبه الطلب على الماء فعلمت الدولة على تشييد مصانع لإعذاب مياه البحر واستخدامها في الشرب لتحقيق الأمن المائي.

1- أسباب العجز المائي في هذه الدولة.

A	قلة الموارد المائية	B	الصناعة	C	الزراعة	D	عدم وجود سياسة مائية
---	---------------------	---	---------	---	---------	---	----------------------

2- العامل الذي ساهم في تحقيق الأمن المائي لهذه الدولة:

A	توفر الأمطار	B	توفر الأموال لإقامة مشاريع مائية	C	ترشيد الاستهلاك	D	كل ما سبق
---	--------------	---	----------------------------------	---	-----------------	---	-----------

الدرس الرابع

- علل: تصنف سورية ضمن الدول الواقعة تحت خط الفقر المائي العالمي؟

لأن نصيب الفرد من الماء يقل عن 1000م3 سنوياً رغم أنها تمتلك مصادر مائية كثيرة.

- لماذا يعد التخطيط الجغرافي حاجة ملحة؟

لمعالجة مشكلة الأقطاب السكانية الكبرى التي ظهرت نتيجة التطور الصناعي، وتركز فرص العمل في مدن بعينها.

- حدد نقاط القوة والضعف في الواقع المائي في سورية؟

نقاط القوة	نقاط الضعف
<ul style="list-style-type: none"> - وفرة الموارد التقليدية للمياه من أمطار ومياه سطحية وجوفية. - الطرق غير التقليدية للمصادر المائية تساهم في تعويض النقص في الموارد المائية. - استخدام الطرق الحديثة في الري ساهم في الحد من استهلاك الماء. 	<ul style="list-style-type: none"> - سوء توزيع الموارد التقليدية مما يؤدي إلى تباين في نصيب الفرد من المياه. - ارتفاع تكاليف الطرق غير التقليدية أدى إلى عدم فعاليتها بشكل مناسب. - استخدام الري بالغمر على مساحات كبيرة يؤدي إلى ضياع المياه.

المصادر المائية في سورية



- ما هي التحديات المناخية والبشرية التي تعترض الأمن المائي في سورية؟

بشرية	مناخية (العوامل التي تهدد استدامة الموارد المائية)
<ol style="list-style-type: none"> 1- ازدياد المساحات المزروعة باستمرار. 2- الأعمال الصناعية المتزايدة. 3- التلوث بالملوثات الفيزيائية والكيميائية. 4- التملح. 	<ol style="list-style-type: none"> 1- المناخ المتوسطي الجاف وشبه الجاف أثر كثيراً في نقص الموارد المائية. 2- معدل الأمطار لا يزيد عن 150 ملم/ سنة على قرابة 60% من مساحة سورية. 3- انخفاض نسبة الرطوبة في المناطق الداخلية حتى (20-50)%

- أكمل الجدول من الشكل:

ترتيب الموارد المائية في سورية حسب الأحواض	نصيب الفرد من المياه حسب الأحواض
1- الفرات وحلب (الأكبر)	1000م3 / سنة
2- العاصي (الأغنى والأغزر)	2500 - 3000م3 / سنة

2000-2500م/3 سنة

2000-2500م/3 سنة

أقل من 1000م/3 سنة

أقل من 500 م/3 سنة

أقل من 500 م/3 سنة

3- الخابور ودجلة

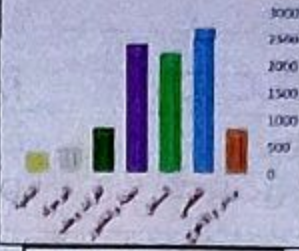
4- الساحل

5- بردى والأعوج

6- اليرموك (الأفقر)

7- بادية الحماد (الأفقر)

نصيب الفرد من المياه حسب الأحواض



الموارد المائية في سورية حسب الأحواض



- حلل أسباب الاستهلاك الزائد لمياه الري في الزراعة وبين إمكانية الحد منه؟



توزيع الأراضي في سورية



توزيع الأراضي حسب نمط الري



- 1- إن 89% من المياه في سورية تستهلك في الزراعة.
 - 2- ازدياد الاعتماد على الري بسبب تناقص الأمطار.
 - 3- الاعتماد على الري بالغمر حيث 85.5% من الأراضي المروية تروى بالغمر في حين 15% منها تروى بالطرق الحديثة.
 - 4- إن زيادة الاعتماد على الري بالغمر مع المناخ الجاف أدى إلى خروج مساحة كبيرة من الأراضي من دائرة الزراعة إلى التصحر بسبب التملح حيث 32% الأراضي قابل للزراعة فقط.
- بين أثر فقد التوازن بين توزيع المياه في الأحواض المائية الرئيسية في سورية ونصيب الفرد من المياه في الأحواض نفسها؟
- أدى إلى تباين وسوء في توزيع المياه حيث يصل نصيب الفرد إلى حوالي 3000 م/3 سنة في مناطق نهر العاصي في حين تنخفض إلى أقل من 500 م/3 سنة في وادي اليرموك والبادية بسبب قلة المياه.
- وفي نهر الفرات رغم أنه أكبر الموارد المائية إلا أن نصيب الفرد لا يصل إلى 1000 م/3 سنة.
- اقترح إجراءات تساهم في تحقيق الأمن المائي في سورية (أو أي دولة أخرى) ؟

1. توعية السكان بأهمية تقنين استهلاك المياه
2. اتباع أساليب وطرق ترشيد استهلاك المياه
3. الحفاظ على مصادر المياه من التلوث
4. استخدام طرق غير تقليدية لتعويض النقص المائي

بعد دراسة المادة النظرية حاول أن تحل النماذج المؤتمتة:

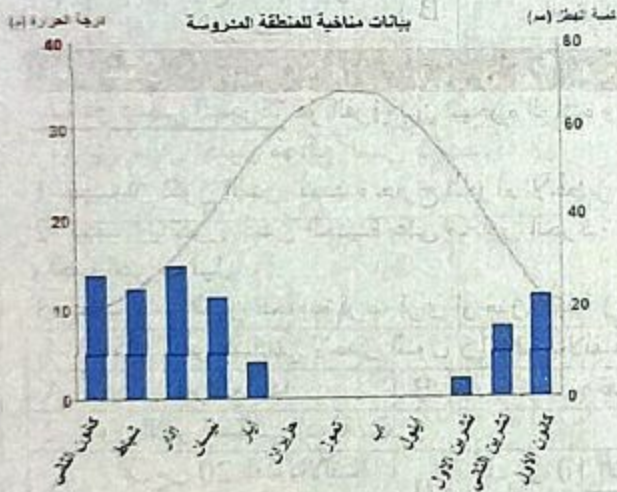
1- التحديات المناخية التي تعترض الأمن المائي في سورية:					
A	معدل الأمطار	B	ارتفاع الحرارة	C	الجفاف
D	الفيضانات				
2- العامل البشري الأهم الذي يعترض الأمن المائي في سورية:					
A	الصناعة	B	الزراعة	C	ازدياد السكان
D	الهدر				
3- الاعتماد على الري بالغمر مع المناخ الجاف في سورية أدى إلى:					
A	هجرة السكان	B	تملح التربة والتصحر	C	تراجع الصناعة
D	جفاف الأنهار				
4- الحل الأمثل للحد من الاستهلاك الزائد للمياه في سورية:					
A	الري بالتنقيط	B	زيادة مساحة الأراضي المروية	C	استرجار المياه
D	التقنين				
5- يتضمن الشكل المجاور جزء من خريطة الجمهورية العربية السورية مع حدودها، بعض مراكز المحافظات والحدود منها:					



تركيا - لبنان حماة حلب	A	تركيا - الأردن دير الزور - الرقة	B	تركيا - العراق السويداء - الرقة	C	تركيا - العراق الحسكة - الرقة	D
6- يتضمن الشكل المجاور جزء من خريطة الجمهورية العربية السورية مع حدودها أنهار:							
الأعوج	A	بردى	B	الفرات	C	العاصي	D

وحدة التربة

- 1- ما صفات تربة التوندرة؟ 1- فقيرة جداً بالمواد العضوية. 2- أفاقها السفلى تبقى متجمدة دائماً. 3- رديئة التصريف. 4- قليلة العمق.
- 2- ما أهمية التربة الخصبة المتوازنة؟ 1- القلب النابض للكائنات الحية على سطح الأرض. 2- الدعمة الأساسية للإنتاج الزراعي وتحقيق الأمن الغذائي. 3- إسهامها في النمو الاقتصادي.
- 3- بماذا تتصف التربة الرملية؟ 1- فقيرة جداً بالمواد العضوية. 2- غنية جداً بالمواد المعدنية، وهذا يجعلها تربة خصبة لكن قدرتها الإنتاجية ضعيفة. 3- مفككة ينشط فيها عمل الرياح.
- 4- ما هو أثر المناخ وعناصره على تربة التوندرة؟ 1- غسل ساحلها بواسطة المحيط المتجمد الشمالي. 2- يتميز المناخ بانخفاض درجة حرارة الهواء وقصر الصيف والشتاء القاسي (9 أشهر). 3- تهب عليها رياح جنوبية باردة. 4- في الصيف طقس غير مستقر مع رياح شمالية متكررة قوية تجلب الأمطار الغزيرة والباردة، يغطي الثلج سطح التربة معظم أيام السنة 270 يوم. تنتشر فيها المستنقعات مع تربة ضعيفة تشكل المستنقعات بسبب التربة المقاومة للماء. 90% منها مغطى بالطحالب والأشنيات. إن مناخها القاسي أثر على النبات وأدى إلى تقزمها وزحف على التربة مع صغر حجم الأوراق ← ثقيلة (الطمي والطين) الجليد يذوب فقط حتى 5سم لا يوجد أملاح و كربونات قابلة للذوبان بسهولة فيها ينتشر الدبال حتى عمق 12 سم فيها والجذور كثيفة فيها.
- 5- استنتج أثر كل من العوامل الطبيعية والإنسان في تغيير خصائص التربة الفيضية في المنطقة المدروسة ومدى إمكانية استثماره: أثر العوامل الطبيعية:



- 1- يسود في المنطقة المناخ القاري شبه القاحل بالإضافة إلى المناخ المتوسطي الذي يسود في المناطق الجبلية حيث الأمطار الشتوية مع فصل صيف حار جداً وجاف.
- 2- التفاوت السنوي في كمية الأمطار الهائلة حيث تتسبب في بعض السنوات التسبب الهطولات الشديدة بالفيضانات الكارثية التي تغمر مساحات واسعة بشكل غير منتظم بينما تعاني في سنين أخرى من موجات جفاف شديدة.
- 3- المياه الجوفية فيها ذات نوعية سيئة بسبب نسبة الملح مرتفعة في المناطق القريبة من السطح بالإضافة إلى طبيعة التربة الجيرية.
- 4- تعاني تربة المنطقة من رداءة التصريف.
- أثر الإنسان: المشكلات التي تعاني منها التربة الفيضية:
- أدى الري بالغمر لمساحات كبيرة من التربة مع الاعتماد على المياه الجوفية المالحة القريبة من السطح إلى تملح التربة وسوء تصريف المياه بسبب طبيعة التربة والمنطقة قليلة الانحدار.
 - عدم اتباع نظام الدورة الزراعية أدى إلى خسارة التربة للمواد المخصبة وتشكل طبقة ملحية على مساحات واسعة مما أدى إلى خروجها من دائرة الاستثمار.
- ما هي الإدارة التي يجب اتباعها في المزرعة حتى تتمكن من تحويلها إلى مزرعة منتجة وتحقيق تنمية مستدامة فيها. (أو ماهي الحلول التي يمكن أن تعالج المشكلات التي تعاني منها التربة الرملية والصحراوية؟)
- 1- زراعة أشجار النخيل حول المزرعة. 2- إضافة الكثير من العضوي.
- 3- حفر الآبار واستعمال شبكات الري بالتنقيط. 4- تغطية الشتلات بغطاء أبيض مصنوع من القطن.
- 5- تغطية سطح التربة بطبقة من القش بعد ترطيبها. 6- اتباع نظام الدورة الزراعية (زراعة المحاصيل دورياً بتتابع على أسس علمية).
- بعد دراسة المادة النظرية حاول أن تحل النماذج المؤتمتة:

1- نقول عن تربة أنها خصبة إذا توفر فيها:	A	الدبال	B	عناصر معدنية مغذية	C	هواء وماء كافي	D	كل ما سبق
2- الدعمة الأساسية لتحقيق الأمن الغذائي:								
A	التربة الخصبة	B	الماء الوفير	C	الصناعة الغذائية	D	النمو الاقتصادي	

حلل النص ثم أجب: (3 - 4 - 5)

حصلت على أرض و عليك أن تقوم بزراعتها واستثمارها ولكن هذه الأرض ات تربة رملية قريبة من الصحراء حيث التفاوت في درجة الحرارة بين النهار والليل والرياح تعمل على نقل كمية كبيرة من الطبقة السطحية لأن الأرض خالية من الغطاء.
3- أفضل الطرق وأكثرها مثالية لتأمين مياه الري:

A	الأمطار الصناعية	B	نقل المياه من مناطق أخرى	C	الري بالتنقيط عبر الآبار	D	كل ما سبق صح
4- الأشجار الأمثل لصد الرياح وزيادة تماسك التربة:							
A	النخيل	B	الأشجار المثمرة	C	الزيتون	D	السرو
5- لتحسين نوعية التربة لتصبح صالحة للزراعة:							
A	تغطيتها بطبقة من تربة خصبة	B	زراعة محاصيل في تربة رملية	C	أسمدة سريعة الذوبان	D	كل ما سبق
6- تربة رديئة التصريف قليلة العمق هي:							
A	كلسية	B	طينية	C	فيضية	D	التوندرة
7- أثر المناخ القاسي لتربة التوندرة على النباتات:							
A	تقرمها	B	ندرتها	C	اوراقها البرية	D	موتها
8- تربة متجددة خصبة ذات قدرة إنتاجية عالية:							
A	رملية	B	طينية	C	فيضية	D	التوندرة
حلل النص الآتي ثم أجب: (9 - 10 - 11)							
مزارع يمتلك أرض على ضفة نهر بردي يزرعها بالخضراوات والأشجار المثمرة والنخيل. لاحظ بعد مدة من الزمن ظهور بقع ملحية على سطح التربة مع انخفاض معدل إنتاج محاصيله انخفاضاً كبيراً وقلة في تنوعها.							
9- المشكلة التي تعاني منها التربة:							
A	رديئة التصريف	B	فقيرة المواد العضوية	C	التملح	D	تسممها بالمبيدات الحشرية
10- السبب الأهم لهذه المشكلة:							
A	الري بالغمر	B	نوع المزروعات	C	نوع التربة	D	كثرة الأسمدة
11- السبب الذي أدى إلى خسارة التربة للمواد المخصبة:							
A	عدم اتباع نظام الدورة الزراعية	B	الري بالغمر	C	التملح	D	كل ما سبق

وحدة السكان

- ما هو صافي الهجرة؟ هو الفرق بين الهجرة الوافدة والهجرة المغادرة.

- ما هي أسس اختيار مواقع المدن الجديدة؟

- 1- يجب أن تكون المدن الجديدة خارج الحزام الأخضر تماماً. لكن ليست بعيدة خارج نطاق إقليم العاصمة يتراوح بعدها بين 32 كم و 50 كم.
- 2- يجب أن تكون المدن الجديدة على محاور الحركة الرئيسية (سكك حديد، طرق سيارات سريعة) (علل) لتيسير ربط المدن الجديدة بباقي المدن والضواحي حولها.
- 3- يجب إقامة المدن الجديدة قرب قرى أو مدن قديمة (علل) لتعطيتها الدفعة السكانية الأولى وهذا يضمن نجاحها.

1- إذا كان النمو السكاني لإحدى الدول 15 ألف بالآلاف سنوياً فهي ذات نمو سكاني:							
A	مرتفع جداً	B	مرتفع	C	متوسط	D	سلبي
2- يكون النمو السكاني للدولة سلبي:							
A	أقل من 20 ألف بالآلاف سنوياً	B	أقل من 10 آلاف بالآلاف سنوياً	C	أقل من 5 آلاف بالآلاف سنوياً	D	أقل من صفر بالآلاف سنوياً
بيانات ديموغرافية - سلطنة عمان لعام 2015م (بالآلاف)				بيانات ديموغرافية - سلطنة عمان لعام 2003م (بالآلاف)			
							

3- السبب الأهم للتغير في متوسط النمو السكاني بين عامي 2003 و 2015:

A	ارتفاع متوسط المواليد	B	ارتفاع متوسط الوفيات	C	ارتفاع متوسط صافي الهجرة	D	انخفاض متوسط الهجرة
4- أثر اكتشاف النفط على النمو السكاني لهذه الدولة بسبب:							
A	زيادة الولادات	B	زيادة متوسط الدخل	C	قلة الوفيات	D	زيادة الانفاق على الرعاية الصحية

الدرس الثاني

1- سبب الركود والانكماش الذي شهده الاقتصاد السوري في منتصف التسعينات:

A	انخفاض الصادرات	B	أزمة اقتصادية عالمية	C	الحرب	D	انخفاض الاهتمام بقطاع التعليم
أطابق بين العبارات وما يناسبها (A,B,C,D) من العوامل التي أدت إلى اختلاف متوسط الولادات في سورية:							
2	الاجتماعية	A	انتشار العلم بين الاناث				
3	الاقتصادية	B	سياسة الدولة في نشر الوعي بأهمية تنظيم الأسرة				
4	الثقافية	C	الركود الاقتصادي				
		D	رفع سن الزواج				
5- من النتائج الاقتصادية المترتبة على تغير متوسط النمو السكاني في سورية:							
A	انخفاض نسبة الاعالة	B	انخفاض نسبة صغار السن	C	تأخر سن الزواج	D	صغر حجم الأسرة

الدرس الثالث

- ما صفات التوزيع السكاني في البرازيل.

يتميز التوزيع السكاني في البرازيل بالتفاوت حيث نجد مناطق ذات كثافة سكانية عالية في الشمال الشرقي والجنوب الشرقي والجنوب ومناطق أخرى ذات كثافة ضعيفة في الشمال والوسط والغرب.

- ما هي الشروط التي وضعها المخططون البرازيليون لاختيار العاصمة الجديدة؟

1- بعيداً عن المدن الكبيرة مسافة كبيرة جداً (1000 كم).

2- منطقة ذات كثافة سكانية منخفضة.

3- بعيداً عن طرق المواصلات والسكك الحديدية والمطارات (لأنها أكبر مساحة ممكنة).

4- منطقة مناسبة طبيعياً لإقامة مدينة ضخمة مع إمكان إنشاء عدد من المدن القريبة منها لاستيعاب الضغط السكاني لاحقاً.

- ما العوامل التي تثبت أن الحكومة البرازيلية نجحت في تحقيق أهدافها من إنشاء عاصمة جديدة؟

1- ارتفاع الكثافة السكانية في منطقة إنشاء العاصمة الجديدة التي أصبحت جاذبة للسكان بسبب توفر الخدمات الإدارية والثقافية فيها.

2- تحول تيارات الهجرة الداخلية إلى العاصمة الجديدة.

3- تعدد برازيليا من أكثر مدن العالم نمواً حالياً عدد سكانها 2.5 مليون نسمة عام 2018.

4- لم تشهد مناطق متدهورة عمرانياً (عشوائيات) بل نمت مدن تابعة لها.

5- اتباع الحكومات البرازيلية سياسة إعمار المناطق الداخلية بسبب نجاح هذه التجربة.

- ما هي الأسس التي تم اختيار موقع مدينة سوداد غوايانا في فنزويلا لحل مشكلة التوزيع السكاني؟

1- موقعها في الجزء الشمالي الشرقي من فنزويلا حيث الكثافة السكانية المنخفضة ومنطقة التقاء نهر كاروني وأرينكو وبعدها عن العاصمة أكثر من 500 كم.

2- توفر الثروات فيها من نفط وحديد وبوكسيت وذهب ومنغنيز.

1- القدرة على إقامة صناعات حديثة فيها لتوافر المواد الأولية فيها مما يجعلها جاذبة للأيدي العاملة.

2- الزراعة إن موقعها على نهرين يجعل تربتها خصبة بالإضافة إلى أنها في منطقة ذات مناخ مداري يؤدي إلى نشاط الزراعة فيها والقدرة على الاستثمار الزراعي بشكل كبير في أراضيها.

- ما أهمية التخطيط الجغرافي؟

1- وضع حلول عمرانية وتنموية. 2- إعادة التوازن بين السكان وفرص العمل المتاحة للوصول إلى توزيع أكثر توازناً للسكان في مختلف أقاليم الدولة.

- ما الخطوات التي اتخذها المخططون لحل هذه المشاكل خاصة في لندن؟

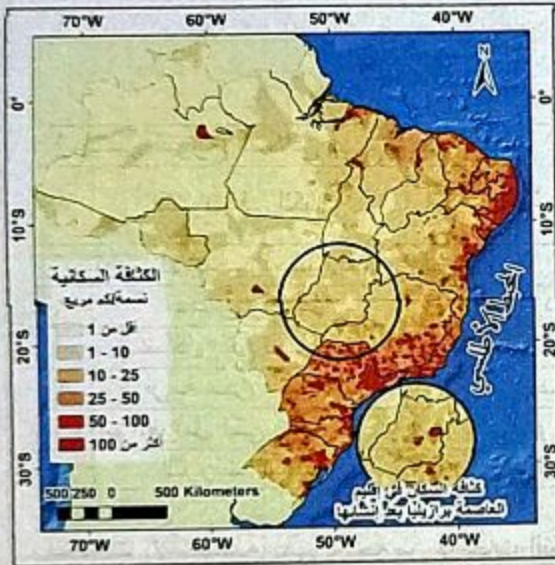
1- وضع سياسة عمرانية تتمثل في التخطيط للتنمية الشاملة مع التركيز على إقليم لندن.

2- إنشاء وزارة الأشغال والتخطيط. 3- إنشاء وزارة تخطيط المدن والقرى عام 1942م.

4- إقرار قانون إنشاء المدن الجديدة عام 1946م. 5- إعداد المخطط العام لمدينة لندن الكبرى.

- ما هي التوصيات التي تم وضعها عند إعداد مخطط لندن الكبرى؟

1- الحد من إنشاء المزيد من الصناعات داخل مدينة لندن أو المناطق المحيطة بها.



- 2- إصدار قوانين من شأنها الحد من ازدياد فرص العمل في مجال الصناعة ضمن لندن.
- 3- إنشاء هيئة تخطيطية خاصة بإقليم لندن وتشجيع إقامة الأنشطة الصناعية خارجها.
- 4- الحفاظ على الطابع الريفي للحزام الأخضر حول مدينة لندن من خلال:
 - أ- خلوه تماماً من التنمية الصناعية.
 - ب- تركيز الأنشطة الترفيهية فيها.
 - ج- وضع آليات للتحكم في النمو العمراني والسكاني للقرى والمدن المتاخمة لهذا الحزام.
- 5- توطين جزء من سكان لندن خارج الحزام الأخضر في تجمعات عمرانية تكون المدن الجديدة (علل) لخفض الكثافة السكانية داخل المدينة إلى 340 نسمة/ هكتار.
- 6- خلق توازن بين السكان وفرص العمل في إقليم لندن بتوزيع السكان على ثمان مدن جديدة حول لندن متوسطة الحجم (علل) لتمتص استقطاب لندن للسكان.

1- لمعالجة مشكلة الأقطاب السكانية الكبرى نحتاج إلى:

A	B	C	D
التخطيط المائي	التخطيط الجغرافي	التخطيط الزراعي	التخطيط الإقليمي

حلل الشكل المجاور لخريطة سورية ثم حل:



2- يتميز التوزيع السكاني في سورية:

A	B	C	D
التفاوت في الكثافة	كثافة مرتفعة في الشرق	كثافة ضعيفة في الوسط ومرتفعة في الأطراف	التساوي في التوزيع السكاني

3- تتركز الأقطاب الجانبية للسكان في:

A	B	C	D
دمشق ودرعا	دمشق وحلب	الساحل السوري	على امتداد نهر الفرات

4- ما المشاكل التي تعاني منها مراكز الجذب السكاني:

A	B	C	D
أزمة سكن عشوائي	نقص فرص العمل	احتباس حراري	تلوث الهواء

5- أهم العوامل التي تؤهل منطقة الجزيرة السورية لتكون مركز جذب:

A	B	C	D
الثروات الباطنية	التربة الزراعية	توفر المياه	كل ما سبق

الدرس الرابع

التكتلات الاقتصادية: هي درجة من درجات التكامل الاقتصادي الذي يكون بين مجموعة من الدول التي تجمعها مجموعة من مصالح الاقتصادية المشتركة وتهدف إلى زيادة التجارة الدولية وتحقيق الرفاهية بينها.

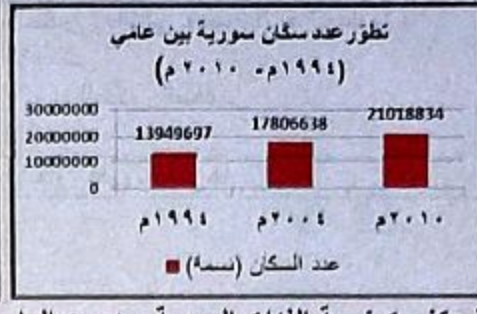
- اذكر بعض مظاهر الفقر في الدول النامية؟

- 1- غياب البنى التحتية (من صرف صحي وشبكات مياه وكهرباء..).
- 2- انتشار السكن العشوائي والعجز في توفير الغذاء.
- 3- اقتصادها قائم على الزراعة التقليدية التي تعتمد على وسائل قديمة.
- 4- انتشار النفايات وعدم القدرة على إعادة تدويرها.
- 5- الهجرة غير الشرعية حيث يلجأ الشباب إلى الهجرة للبحث عن حياة أفضل.
- 6- انتشار البطالة.

- بماذا يؤثر النمو السكاني في مجتمع ما؟

- 1- حجم السكان.
- 2- نوع الهرم السكاني
- 3- مدى توفر الموارد المتاحة كماً ونوعاً.
- 4- متطلبات التنمية العمرانية (كهرباء، مياه، إسكان..).
- 5- التنمية البشرية (التعليم، الصحة..).
- 6- الاقتصاد (متوسط نصيب الفرد من الناتج المحلي الإجمالي، فرص العمل، معدل الإعالة..).
- 7- سرعة التنمية ودرجتها.

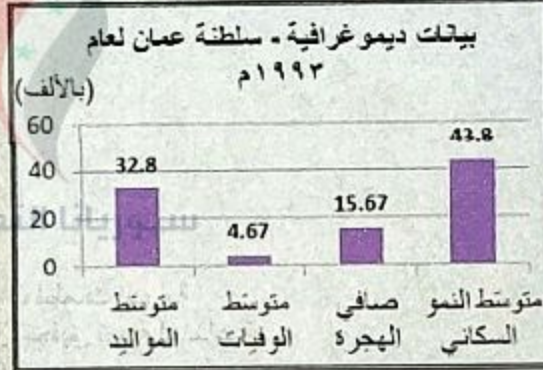
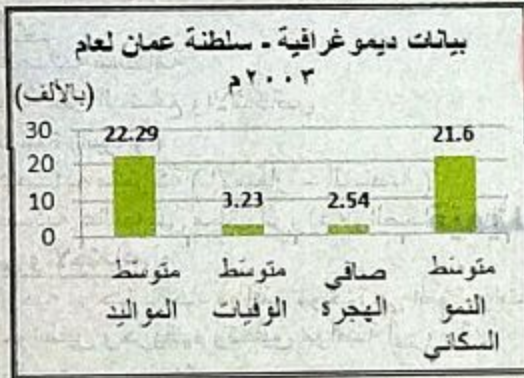
- حلل المعطيات الآتية ثم أجب:



- كيف تغيرت نسبة الفئات العمرية بين عامين 1994 - 2004 ؟
 - انخفاض نسبة صغار السن من 44% إلى 39% أي بنسبة 5%
 - ازدياد نسبة الناضجين من 52.5% إلى 57.5% أي بنسبة 5%
 - ازدياد نسبة كبار السن
- ما نتائج النمو السكاني في سورية بين عامي 1994 - 2004 ؟

الديمغرافية	ارتفاع متوسط الأعمار وانخفاض نسبة الولادات ومعدل الوفيات.
الاقتصادية	1- فقد اليد العاملة المدربة والأدمغة بسبب انتشار البطالة التي دفعت الشباب إلى الهجرة. 2- انخفاض نسبة الإعالة بسبب انخفاض متوسط الولادات وبالتالي انخفاض الفئة المستهلكة.
الاجتماعية	تأخر سن الزواج وصغر حجم الأسرة ساهم في رفع مستواها التعليمي والصحي.

- حدد تغيراً إيجابياً وآخر سلبياً على المجتمع معطياً أسباباً:
 - الإيجابية: ارتفاع نسبة الناضجين على حساب كبار السن أدى ذلك إلى انخفاض معدل الإعالة
 - السلبية: ارتفاع نسبة كبار السن أدى إلى ازدياد الفئة المستهلكة
- اقرأ الشكل البياني ثم سجل التغير الذي طرأ على متوسط النمو السكاني في سلطنة عمان بين الأعوام (1993 - 2003) مبيناً العوامل المؤثرة في النمو السكاني وما النتائج المترتبة معطياً تلك التغيرات



التغير في متوسط النمو السكاني بين عامي (1993 - 2003 م)	
1.	انخفاض متوسط المواليد 10 بالآلاف
2.	انخفاض متوسط الوفيات 1 بالآلاف
3.	انخفاض صافي الهجرة حوالي 13 بالآلاف
4.	انخفاض متوسط النمو السكاني حوالي 22 بالآلاف

العوامل المؤثرة في النمو السكاني في عمان	
الاجتماعية	ارتفاع سن الزواج عند الاناث كما انه يؤدي الى نقص في نسبة الولادات بسبب انخفاض متوسط الخصوبة الإجمالي عند النساء (يمتد من 15 - 49 سنة) وسن الزواج ارتفع الى 25 سنة
الاقتصادية	ارتفاع نسبة الانفاق على الرعاية الصحية وازدياد عدد الأطباء أدى الى انخفاض نسبة الوفيات وارتفاع أمد الحياة مساهمة النساء في سوق العمل
الثقافية	انخفاض نسبة الأمية عند اللواتي في سن الانجاب بنسبة كبيرة
السياسة السكانية	اتباع سياسة سكانية تؤدي الى تنظيم الخصوبة السكانية بحيث تتناسب مع متوسط النمو الاقتصادي

- النتائج المؤثرة في النمو السكاني

الديموغرافية	1. انخفاض عدد السكان 2. الهرم السكاني
--------------	--

3. انخفاض فئة صغار السن الفئة المستهلكة وارتفاع نسبة المنتجين	
1. انخفاض التنمية العمرانية (بسبب تناقص عدد السكان وبالتالي خفض الانفاق عليها) 2. ارتفاع متوسط نصيب الفرد من الناتج المحلي الإجمالي 3. انخفاض نسبة المهاجرين ساعد في توفر فرص عمل للسكان المحليين 4. انخفاض الولادات أدى الى انخفاض معدل الإعالة	الاقتصادية
سرعة التنمية البشرية بسبب الاهتمام بالتعليم والصحة والانفاق على تطويرها	الاجتماعية

- صنف الدول بحسب نموها السكاني :

1. دول نموها السكاني مرتفع جداً أكثر من 30 بالآلاف سنويا
2. دول نموها السكاني مرتفع من 20 - 30 بالآلاف سنويا
3. دول نموها السكاني متوسط من 10 - 20 بالآلاف سنويا
4. دول نموها السكاني منخفض من 0 - 10 بالآلاف سنويا
5. دول نموها السكاني سلبي اقل من 0 بالآلاف سنويا

1- تحديات اقتصادية تعاني منها المدن المستقطبة:					
A	المسكن العشوائي	B	تلوث الهواء	C	ضغط سكاني
D	توسع صناعي				
2- تحديات بيئية تعاني منها المدن المستقطبة:					
A	المسكن العشوائي	B	تلوث الهواء	C	ضعف الخدمات
D	توسع صناعي				
3- تغلبت مدينة لندن على ظاهرة المدن المستقطبة من خلال:					
A	الحزام الأخضر	B	توفير فرص عمل	C	منع الهجرة إلى لندن
D	التحكم بالنمو السكاني				
4- من أهم أسس اختيار مواقع المدن الجديدة:					
A	توفر الخدمات	B	أن تقع على محاور الحركة الرئيسية	C	انخفاض أسعار المنازل
D	بعيدة عن مراكز الاستقطاب				

وحدة الاقتصاد

- عدد اهداف الاتحاد الأوروبي؟

في المجال الاقتصادي:

1. تحقيق تنمية اقتصادية مستدامة
2. تحقيق مبدأ حرية تنقل البضائع والأشخاص
3. تحقيق عملة موحدة (اليورو)
4. اتباع سياسة اقتصادية مشتركة (الأسعار - المنافسة)
5. تكوين قوة اقتصادية عالمية في مجال الزراعة والصناعة والتجارة

في المجال السياسي والاجتماعي:

1. اتباع سياسة خارجية موحدة باتخاذ مواقف موحدة في المؤتمرات والمنظمات الدولية
 2. احترام حقوق المواطنين وحررياتهم وتحقيق مواطنة أوروبية
 3. تحقيق تنمية اجتماعية
 4. اتباع سياسة أمنية ودفاعية موحدة
 5. اتخاذ دستور موحد
- ما أسباب الازمة المالية في اليونان ؟
1. زيادة الاستيراد لخدمات الرفاهية
 2. الاستدامة لتحقيق شروط الانضمام لمنطقة اليورو
 3. زيادة الانفاق العام على الرعاية الاجتماعية والتعليم
 4. تأخير الإصلاحات العامة وخسارة الميزان التجاري
 5. انتشار الفساد والرشوة
- الحلول :
1. تطبيق سياسة تشفوية لتقييد النفقات
 2. تأخير سن التقاعد الى 67 سنة
 3. تخفيض أجور العاملين في القطاع العام بنسبة 15%
 4. طلبت من بعض دول الاتحاد الأوروبي منحها قروضاً لمدة ثلاث سنوات بمعدل فائدة منخفضة
 5. تسوية مالية مع البنوك للتخلي عن 50% من دينها العام لليونان

- ما مميزات الاقتصاد البريطاني؟

1. عملته قوية (الجنيه الإسترليني) لذلك رفض استخدام اليورو
 2. مردودها الزراعي الأكبر بين الدول الأوروبية
 3. تعد الأعلى في المعدلات الصناعية وخدمات البنوك بين دول الاتحاد
 4. رائدة في التجارة العالمية
- بين أسباب انسحاب بريطانيا من الاتحاد الأوروبي بعد تصويت 2016 ؟
1. التخلص من عبء المهاجرين واللاجئين (بسبب اتفاقية شينغن)
 2. توفير الأموال التي تدفعها للاتحاد من أجل تطوير قطاع الصحة والتعليم

- علل انضمام بلغاريا للاتحاد الأوروبي؟

بسبب بطء نموها الاقتصادي عند انضمامها للاتحاد السوفيتي ولما تمتلكه من مقومات

- ماهي المقومات التي يتمتع بها الوطن العربي وتساوده في تشكيل كتل اقتصادي؟

1. يتمتع الوطن العربي بموقع جغرافي استراتيجي متميز
2. تنوع موارده الطبيعية وتوزيع على مساحة 14 كم

3. يمتلك قوة بشرية تشكل 5% من عدد سكان العالم. 4. يمتلك رؤوس أموال ضخمة واحتياطي نفط يشكل 61% من الاحتياطي العالمي - ما مقومات الاتحاد الأوروبي ؟

1. مقومات طبيعية (مسطحات مائية و انهار وتنوع التضاريس)

2. مقومات اقتصادية تعد مركز متميز في الاقتصاد العالمي (علل)

بسبب الاستثمار المركز لمواردها المتنوعة وتطبيق الأساليب العلمية الحديثة وتوفير المواصلات ورأس المال والأسواق والأيدي الخبيرة

- ما التحديات التي تواجه موريتانيا وما اهم الحلول المقترحة؟

1. معظم الأراضي الصحراوية (استصلاح الأراضي و الري بالتنقيط)

2. زيادة الهجرة من الريف الى المدينة (العمل على تنمية الريف وتوفير الخدمات)

3. ارتفاع معدل سوء التغذية والبطالة والفقر والامية (العمل على تطوير البنى التحتية بالاعتماد على عائدات المواد الأولية كالحديد

4. ضعف التخطيط والاستثمار (العمل على وضع خطط اقتصادية)

- كيف يمكن تحقيق التنمية المستدامة في سورية؟

1. شجعت المشروعات الصغيرة والمتوسطة لتوفير عمل لائق للجميع

2. استهداف الموارد الطبيعية بكفاءة من خلال مشاريع الري الحديث كالري بالتنقيط وتوليد الطاقة الكهربائية عن طريق الطاقة المتجددة

- كيف أثرت الازمة على النظام التعليمي في سورية؟

1. فقدان مكتسبات تراكت عبر عقود حيث دمرت المدارس

2. نقص الموارد البشرية

3. ارتفاع الكثافات الطلابية للشعب المدرسية

4. ارتفاع معدل التسرب

الحلول التي قامت بها الحكومة:

استمرت بدفع الرواتب للعاملين في قطاع التربية واصلحت المدارس المتضررة و وفرت مستلزمات التعليم

1- تنشأ التكتلات الاقتصادية بين دول تجمعها:							
A	حدود مشتركة	B	مصالح اقتصادية مشتركة	C	لغة مشتركة	D	تاريخ مشترك
2- نشأ الاتحاد الأوروبي بسبب:							
A	الدمار بعد الحرب العالمية الأولى	B	مواجهة الاقتصادات العالمية	C	الدمار بعد الحرب العالمية الثانية	D	كل ما سبق
3- قارة تعتبر ثاني أصغر قارة مساحة والثانية من حيث الكثافة السكانية:							
A	أوروبا	B	استراليا	C	القارة القطبية الجنوبية	D	أمريكا الجنوبية
4- من المقومات الطبيعية للاتحاد الأوروبي:							
A	يتوسط العالم	B	وحدة اللغة	C	الإشراف على مسطحات مائية مهمة	D	الثروات الباطنية
5- من المقومات الاقتصادية للاتحاد الأوروبي:							
A	الموقع	B	النفط والغاز	C	الديمقراطية	D	الاستثمار المركز للموارد المتنوعة
6- من أهداف الاتحاد الأوروبي الاقتصادية:							
A	عملة موحدة	B	اتساع السوق الاستهلاكية	C	احترام حقوق المواطنين	D	دستور موحد
7- من الأهداف السياسية والاجتماعية للاتحاد الأوروبي:							
A	قوة اقتصادية عالمية	B	سياسة أمنية ودفاعية موحدة	C	استثمار موارد العالم	D	حرية تنقل البضائع
8- تمكن الاتحاد الأوروبي من الوصول إلى مرحلة:							
A	المنتج الواحد	B	الجيش الواحد	C	التعليم الموحد	D	كل ما سبق
9- تحسين رفاهية الإنسان والعدالة الاجتماعية مع الحد بشكل كبير من المخاطر البيئية تعرف بـ:							
A	التنمية الطبيعية	B	الاقتصاد الأخضر	C	الاقتصاد الحر	D	التنمية المستدامة
10- مجتمع انخفضت فيه نسبة الولادات ونسبة الشباب هو:							
A	مجتمع فتي	B	مجتمع متطور	C	مجتمع متوازن	D	مجتمع هرم
11- المجتمع الفتي ترتفع فيه نسبة:							
A	الكهول	B	الولادات	C	الوفيات	D	الولادات والشباب
12- تعتبر المجتمعات المتقدمة هرمة بسبب ازدياد نسبة:							
A	الولادات	B	الشباب	C	من هم فوق 65	D	الوفيات
13- تحديات التنمية البشرية للمجتمعات الهرمة:							
A	زيادة الانفاق على الأطفال	B	زيادة الانفاق على كبار السن	C	هجرة الشباب	D	كل ما سبق

14- تعمل الدول الهرمة على التغلب على تحديات التنمية البشرية بـ:

A	استقبال اليد العاملة من دول أخرى	B	التشجيع على الهجرة	C	تخفيض الانفاق على الرعاية الصحية	D	تنظيم الأسرة
---	----------------------------------	---	--------------------	---	----------------------------------	---	--------------

15- من تحديات التنمية البشرية للدول الغنية:

A	زيادة الانفاق على الأطفال	B	زيادة الانفاق على كبار السن	C	انخفاض اليد العاملة	D	أزمة معاشات التقاعد
---	---------------------------	---	-----------------------------	---	---------------------	---	---------------------

اختر الإجابة الصحيحة:

16- تشجع الدولة في سورية المشروعات الصغيرة والمتوسطة.

A	صح/ لأنها توفر فرص عمل لكثير من العاطلين عن العمل.	B	غلط/ تعمل على تشجيع المشاريع والاستثمارات الكبرى.
---	--	---	---

