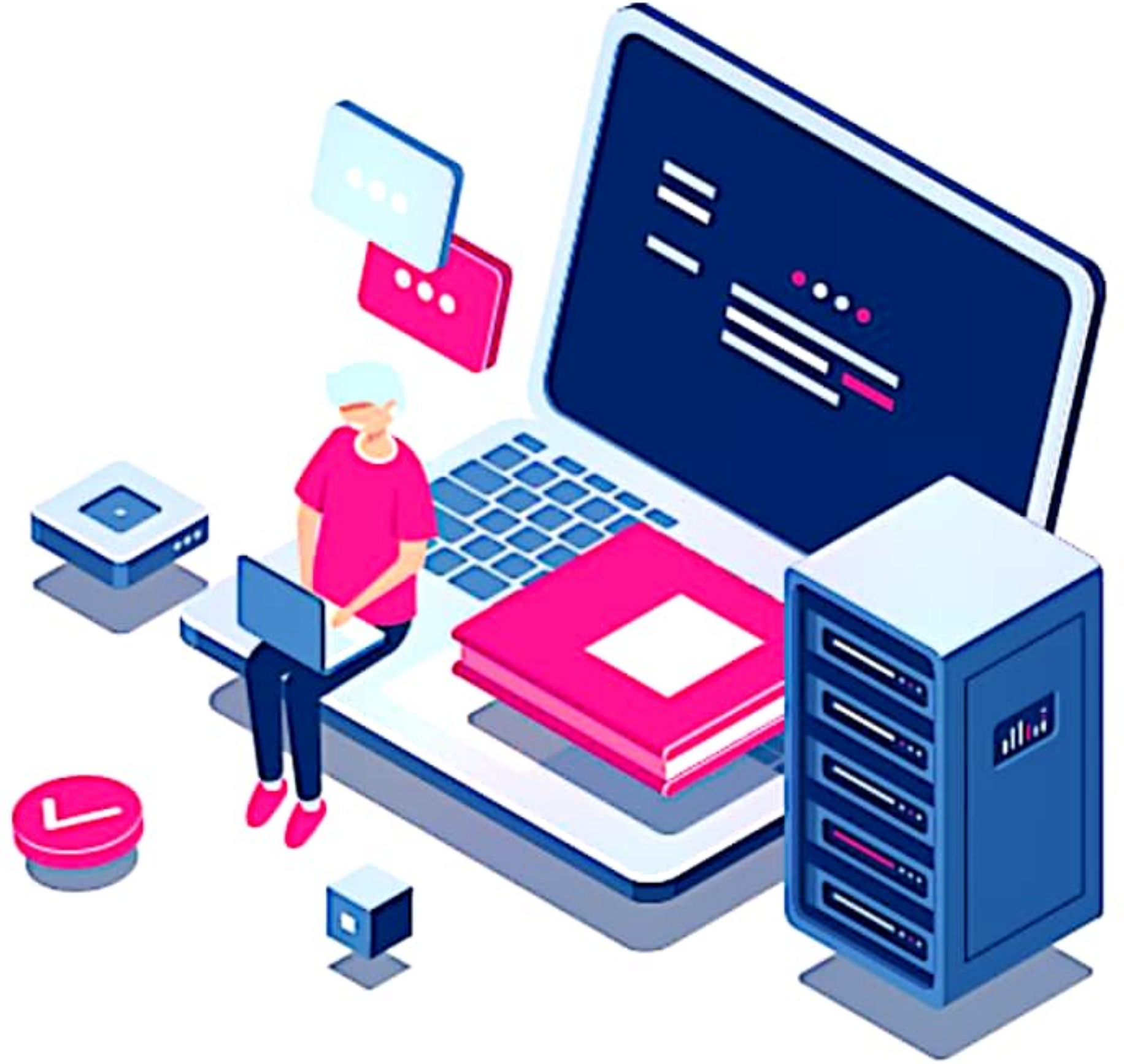


سلسلة

التجمع التعليمي



التجمع التعليمي



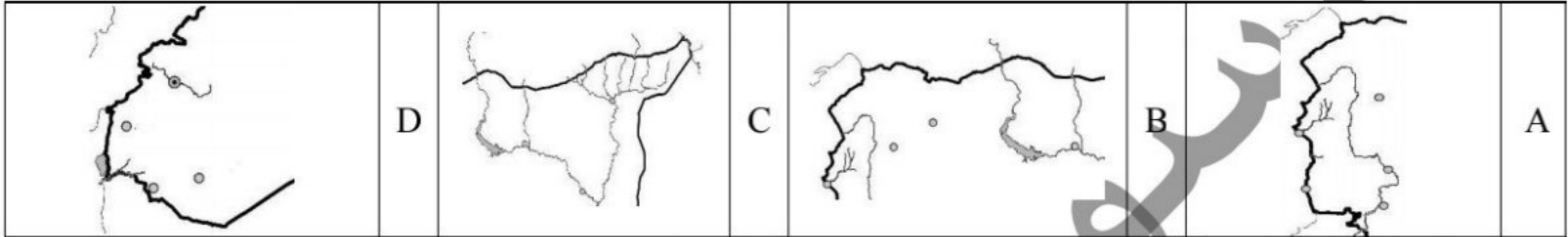
القناة الرئيسية: t.me/BAK111

بوت التواصل: [@BAK1117_bot](https://t.me/BAK1117_bot)

امتحان شهادة الدراسة الثانوية العامة (الفرع الأدبي) دورة عام 2023م
نموذج تجريبي مؤتمت

أولاً: أجب عن أسئلة خريطة الجمهورية العربية السورية:

- أجب عن السؤال (1) و(2) بالاعتماد على الأجزاء الموجودة في الخيارات الآتية:
1- أيّ الأجزاء هو الجزء الدال على الحدود الجنوبية الغربية لسورية:
2- أيّ الأجزاء هو الذي يشكل الحدود السورية مع تركيا والعراق:



3- من الحدود الغربية لسورية:

A	البحر المتوسط	B	تركيا	C	العراق	D	فلسطين
---	---------------	---	-------	---	--------	---	--------

4- الحدود الشرقية لسورية تطل على:

A	الأردن	B	البحر المتوسط	C	تركيا	D	العراق
---	--------	---	---------------	---	-------	---	--------

5- النهر الذي ينبع من لبنان ويصب في البحر المتوسط عند خليج السويدية هو نهر:

A	السن	B	العاصي	C	الكبير الشمالي	D	اليرموك
---	------	---	--------	---	----------------	---	---------

6- من الأنهار الساحلية في سورية نهر:

A	السن	B	اليرموك	C	الفرات	D	بردى
---	------	---	---------	---	--------	---	------

7- من المحافظات الشرقية في سورية:

A	حلب وادلب	B	الرقعة وحلب	C	دير الزور والرقعة	D	دير الزور وحلب
---	-----------	---	-------------	---	-------------------	---	----------------

8- المحافظة التي يمر فيها نهر العاصي، هي:

A	الرقعة	B	حلب	C	اللاذقية	D	حماة
---	--------	---	-----	---	----------	---	------

ثانياً: حلّ الأسئلة الآتية ثم أجب:

9- تعدّ المذنبات أجرام كونية مضيئة من تلقاء نفسها.

A	غلط / أجرام كونية معتمة تصبح مضيئة بمجرد خروجها من سحابة أورت.	B	غلط / أجرام كونية معتمة تصبح مضيئة عند اقترابها من الشمس.
---	--	---	---

10- العامل المسبب لارتفاع متوسط النمو السكاني في جميع الدول هو تغير صافي الهجرة.

A	غلط / يرتفع متوسط النمو السكاني بسبب تغير (صافي الهجرة - متوسط المواليد - متوسط الوفيات).	B	غلط / العامل المسبب لارتفاع متوسط النمو السكاني هو (ارتفاع نسبة الأمية بين الإناث وانخفاض سن الزواج).
---	---	---	---

11- تُعدّ المياه المالحة صالحة في كافة الاستعمالات المنزلية والاقتصادية.

A	غلط/ تعد المياه المالحة صالحة في بعض الاستعمالات الاقتصادية.	B	صح/ تعد المياه المالحة صالحة في كافة الاستعمالات، شرط إغذائها لأغراض الري والشرب.
---	--	---	---

12- تُحقّق الدولة أمنها المائي عندما توزع المياه بشكل عادل لجميع مناطقها.

A	صح / التوزيع العادل شرط أساسي لتحقيق الأمن المائي لأي دولة.	B	غلط/ تحقيق الأمن المائي يتطلب عدالة في التوزيع واستدامة للمياه وسلامة في البيئة المحيطة.
---	---	---	--

13- تختلف الثروات التي تصطادها الطيات بحسب تركيبها الصخري.

A	صح/ تختلف الثروات المتجمعة في الطيات بحسب توضع الطبقات الكتيمة والطبقات الخازنة.	B	غلط / تتشابه الثروات المتجمعة في الطيات رغم اختلاف توضع الطبقات الكتيمة والطبقات الخازنة.
---	--	---	---

14- المخطط التنظيمي الشطرنجي هو المخطط المناسب لجميع المدن:

A	صح/ المخطط التنظيمي الشطرنجي يناسب الخصائص الجغرافية للمكان مهما تنوعت.	B	غلط/ تتنوع المخططات التنظيمية بحسب واضعها والخصائص الجغرافية للمكان.
---	---	---	--

15- أنشئت الأقطاب الجاذبة للسكان بهدف تخفيف الضغط عن المدن الكبرى:

A	غلط/ أنشئت الأقطاب الجاذبة بهدف استثمار الثروات وانعاش الاقتصاد.	B	صح/ أنشئت الأقطاب الجاذبة بهدف تخفيف الضغط على موارد المدن الكبرى وخدماتها.
---	--	---	---

ثالثاً: أطبق بين كل عبارة وما قد ينتج عنها بشكل مباشر من العبارات المقابلة ليكتمل المعنى:

16	انطلاق غازات الاحتباس الحراري	A	غمر بعض الموانئ والسواحل
17	ارتفاع منسوب مياه البحار والمحيطات	B	فقدان الأمن الغذائي
18	تضرر الاقتصاد	C	ارتفاع درجة حرارة الأرض
		D	حرائق وجفاف

رابعاً: اختر الترتيب الصحيح:

19- عانت إحدى الدول من مشكلة نقص المياه وكان ترتيب أسباب المشكلة وفق الآتي:

A	- نقص في مصادر المياه التقليدية. - ازدياد عدد السكان. - ازدياد الاحتياج المائي والغذائي. - حفر الآبار واستجرار لمياه الأنهار بشكل كبير.	B	- ازدياد عدد السكان. - ازدياد الاحتياج المائي والغذائي. - نقص في مصادر المياه التقليدية. - حفر الآبار واستجرار لمياه الأنهار بشكل كبير.	C	- ازدياد عدد السكان. - ازدياد الاحتياج المائي والغذائي. - حفر الآبار واستجرار لمياه الأنهار بشكل كبير. - نقص في مصادر المياه التقليدية.	D	- حفر الآبار واستجرار لمياه الأنهار بشكل كبير. - نقص في مصادر المياه التقليدية. - ازدياد عدد السكان. - ازدياد الاحتياج المائي والغذائي.
---	--	---	--	---	--	---	--

20- وكان ترتيب نتائج وحلول المشكلة وفق الآتي:

A	- تدهور الزراعة - نقص الغذاء - هجرة السكان - تنظيم عدد السكان - استخدام مصادر غير تقليدية واعتماد التجارة	B	- استخدام مصادر غير تقليدية واعتماد التجارة الافتراضية. - نقص الغذاء - تدهور الزراعة - هجرة السكان - تنظيم عدد السكان	C	- تنظيم عدد السكان - استخدام مصادر غير تقليدية واعتماد التجارة الافتراضية. - تدهور الزراعة - نقص الغذاء - هجرة السكان	D	- تدهور الزراعة - نقص الغذاء - استخدام مصادر غير تقليدية واعتماد التجارة الافتراضية. - هجرة السكان - تنظيم عدد السكان
---	---	---	---	---	---	---	---

خامساً: حلل الأسئلة الآتية ثم أجب:

21- تتوقف قدرة التربة الانتاجية واستثمار الإنسان لها على تأثير:

A	المناخ والتضاريس والأحياء	B	المناخ والتضاريس والأحياء والتطور العلمي	C	المناخ والأحياء والمياه والتضاريس	D	التطور العلمي والفكري والتقني
---	---------------------------	---	--	---	-----------------------------------	---	-------------------------------

22- تتسم الجزيرة الحرارية بتمركز:

A	الضغط المنخفض	B	الرياح القوية	C	الضغط المرتفع	D	الغطاء النباتي الكثيف
---	---------------	---	---------------	---	---------------	---	-----------------------

23- عند تطبيق تقنية نظم المعلومات الجغرافية GIS نبدأ بـ:

A	مقاطعة البيانات وتأسيس قاعدة لها	B	تأسيس قاعدة البيانات ومقاطعها	C	جمع البيانات وتأسيس قاعدة لها	D	توجيه النتائج ومقاطعة البيانات
---	----------------------------------	---	-------------------------------	---	-------------------------------	---	--------------------------------

24- يصنف المركز العمراني الذي يحتوي على: مراكز صحية ومسارح وجامعات وأسواق تجارية، بأنه مركز:

A	ثقافي وعلاجي	B	علاجي وتجاري	C	تجاري وترفيهي	D	متعدد الوظائف
---	--------------	---	--------------	---	---------------	---	---------------

25- تعتمد بعض الدول على تجارة المياه الافتراضية لـ:

A	تتمكن من زراعة محاصيل محبة للمياه	B	تحافظ على مصادرها المائية التقليدية	C	تؤمن مصادر مائية جديدة للزراعة	D	تستفيد من المصادر المائية غير التقليدية
---	-----------------------------------	---	-------------------------------------	---	--------------------------------	---	---

26- من أهداف إنشاء كتل اقتصادي بين مجموعة من الدول، زيادة:

A	مستوى الرفاهية لاقصادية لشعوبها	B	القوة العسكرية للدول الكبرى فيه	C	المنافسة بين دوله	D	عائدات بعض دوله
---	---------------------------------	---	---------------------------------	---	-------------------	---	-----------------

27- الحل الذي يحقق تنمية عمرانية وتنموية في دول تعاني من توزع غير متوازن للسكان، هو:

A	زيادة فرص العمل في المدن الكبرى	B	ترشيد استهلاك الموارد والحفاظ عليها	C	استثمار الموارد وتأمين الخدمات في مناطق جديدة	D	استثمار الموارد المتاحة بشكل أكبر
---	---------------------------------	---	-------------------------------------	---	---	---	-----------------------------------

28- من الإجراءات اللازمة لحماية الحياة في البر كهدف من أهداف التنمية المستدامة:

A	حماية الغابات	B	مكافحة التصحر	C	توفير فرص العمل	D	B + A
---	---------------	---	---------------	---	-----------------	---	-------

29- من نتائج تلوث البحار على الدول المطلة عليها:

A	استثمار النفط	B	تراجع السياحة	C	زيادة الدخل الوطني	D	تطور الصناعة الغذائية
---	---------------	---	---------------	---	--------------------	---	-----------------------

30- الحل المناسب لتحقيق الأمن المائي في دولة ساحلية فيها ثلاثة أنهار وتتمتع بأمطار صيفية غزيرة، الاعتماد على:

A	الاستمطار و تجارة المياه الافتراضية	B	بناء سدود ومعالجة مياه الصرف الزراعي	C	بناء سدود وإعذاب مياه البحر	D	حفر الآبار ومعالجة مياه الصرف الصناعي
---	-------------------------------------	---	--------------------------------------	---	-----------------------------	---	---------------------------------------

31- من الحلول المناسبة للحد من استنزاف المياه الجوفية في الزراعة:

A	ري المزروعات في أوقات الظهيرة	B	زراعة محاصيل محبة للماء	C	استخدام طريقة الري بالغمر	D	استخدام طريقة الري بالريذاذ
---	-------------------------------	---	-------------------------	---	---------------------------	---	-----------------------------

32- تنخفض القدرة الانتاجية للتربة لأسباب طبيعية، منها:

A	قلة التصريف	B	تحلل بقايا الأحياء	C	العمق الكبير	D	توفر الماء والهواء
---	-------------	---	--------------------	---	--------------	---	--------------------

33- من المراحل الممكنة عند إقامة تكتل اقتصادي، توحيد العملة بين دول التكتل، وذلك لـ:

A	تحقيق تنمية اجتماعية مستدامة	B	تخفيض الرسوم الجمركية على البضائع	C	تسهيل التعامل مع الأسواق العالمية	D	تخفيض الدين العام على الدول
---	------------------------------	---	-----------------------------------	---	-----------------------------------	---	-----------------------------

34- ينخفض متوسط الوفيات في بعض الدول بسبب ارتفاع:

A	متوسط سن الزواج عند الإناث	B	نسبة الانفاق على الرعاية الصحية	C	نسبة البطالة	D	متوسط الخصوبة الإجمالي
---	----------------------------	---	---------------------------------	---	--------------	---	------------------------

35- تقوم السياحة الجيولوجية في مناطق ذات:

A	مناخ معتدل	B	خدمات متنوعة	C	تنوع حيوي فريد	D	أشكال تضريبية مميزة
---	------------	---	--------------	---	----------------	---	---------------------

36- تظهر أهمية الصدوع في المناطق الغنية بالمياه الجوفية من خلال:

A	ظهور الينابيع الغزيرة	B	تكشف طبقات صخرية	C	تشكيل مصائد للنفط	D	تشكيل النفط والغاز
---	-----------------------	---	------------------	---	-------------------	---	--------------------

37- تحتاج الثروات الباطنية (كالنفط والقحم الحجري) لتصبح عالية الجودة:

A	حرارة منخفضة	B	زمن قصير	C	زمن طويل	D	عمق قليل
---	--------------	---	----------	---	----------	---	----------

38- من الأهمية البنائية للتراكم الجيولوجية:

A	تشكل النفط والغاز	B	تجمع المياه الجوفية	C	تنشيط الاقتصاد	D	تشكل الجبال الالتوائية
---	-------------------	---	---------------------	---	----------------	---	------------------------

39- من النتائج الاقتصادية المتوقعة عند ارتفاع متوسط النمو السكاني في الدول النامية:

A	ارتفاع نصيب الفرد من الناتج المحلي	B	صعوبة توفير فرص العمل	C	تحسين الموارد والخدمات	D	زيادة التنمية الاقتصادية
---	------------------------------------	---	-----------------------	---	------------------------	---	--------------------------

40- تتشكل بعض الثروات الباطنية في التراكم الجيولوجية الأولية نتيجة لـ:

A	الترسيب الريحي والالتواءات مع ازدياد الزمن وضغط لرسوبيات ودرجة الحرارة	B	الانكسارات والالتواءات مع ازدياد الزمن وضغط الرسوبيات ودرجة الحرارة	C	الترسيب الريحي والمائي مع ازدياد الزمن وضغط الرسوبيات	D	الالتواءات والزلازل مع ازدياد الزمن وضغط الرسوبيات ودرجة الحرارة
---	--	---	---	---	---	---	--

41- بنية المذنب هي:

A	الغبار والغازات المتجلدة والأحماض الأمينية	B	الغبار والغازات المتسامية	C	النواة والهالة والأحماض الأمينية	D	الذيل الأيوني والغباري
---	--	---	---------------------------	---	----------------------------------	---	------------------------

42 - تحصل بعض الدول على المصادر غير التقليدية للمياه، من:

A	حفر الآبار والأفنية	B	تجميع مياه الأمطار	C	معالجة مياه الصرف الصحي	D	استجرار مياه الأنهار
---	---------------------	---	--------------------	---	-------------------------	---	----------------------

43 - السياسة المائية لإحدى الدول التي ترتبط باتفاقيات خارجية مع دول الجوار تتصف بأنها:

A	تحقق سلامة البيئة المحيطة	B	تؤمن التوزيع العادل لكل المناطق	C	تحقق استدامة الموارد	D	مهدة بعدم استدامة الموارد
---	---------------------------	---	---------------------------------	---	----------------------	---	---------------------------

44 - ينخفض معدل الإعالة نتيجة لانخفاض نسبة:

A	الذكور	B	صغار السن	C	الإناث	D	الفئة المنتجة
---	--------	---	-----------	---	--------	---	---------------

45 - تبني المدن الحديثة حسب مخططات، وبعد ذلك تتوسع في مختلف الاتجاهات، بشكل:

A	منتظم أو عشوائي	B	منتظم	C	عشوائي	D	منتظم وعشوائي
---	-----------------	---	-------	---	--------	---	---------------

سادساً: حلل النص الآتي ثم أجب عن الأسئلة:

تعتبر الصخور النارية الفوسفاتية المصدر الرئيسي للفوسفور، يتحرر الفوسفور عندما تتعرض هذه الصخور لعملية التجوية الطبيعية، إضافة لعمليات التنقيب من قبل الإنسان لاستخراج الفوسفور وصناعة السماد. يحصل النبات على الفوسفور الهام جداً لنموه من التربة، وبعد أن تأكل الحيوانات النبات، تعيد الفوسفور إلى التربة عن طريق طرح فضلاتها، وتحلل بقاياها.

46- يتمثل دور الغلاف الصخري في دورة الفوسفور بأنه:

A	ينقل الفوسفور	B	يحرر الفوسفور	C	يخزن الفوسفور	D	يرسب الفوسفور
---	---------------	---	---------------	---	---------------	---	---------------

47- عودة الفوسفور إلى الطبيعة بعد تحرره، تتوقف على دور:

A	الغلاف الصخري	B	الغلاف الحيوي (الحيوان)	C	الغلاف الجوي	D	الغلاف الحيوي (الإنسان)
---	---------------	---	-------------------------	---	--------------	---	-------------------------

سابعاً: حلّ النص الآتي ثم أجب عن الأسئلة :

تعاني إحدى الدول الغنية بالثروات الباطنية والموارد البشرية من تلوث بعض الموارد المائية التقليدية، وتدهور الزراعة، وتدني الانتاجية الصناعية، إضافة إلى تصاعد معدلات انبعاث غاز ثاني أكسيد الكربون. ونتيجة سوء التخطيط و التوزيع غير المتوازن للسكان انتشرت البطالة، وانخفض مستوى المعيشة، وتراجع التعليم ووصل متوسط صافي الهجرة إلى (-15 بالآلف).

48- من التحديات الديمغرافية التي تعاني منها هذه الدولة:

A	سوء التخطيط	B	زيادة الهجرة الوافدة	C	تدني الانتاجية الصناعية	D	زيادة الهجرة المغادرة
---	-------------	---	----------------------	---	-------------------------	---	-----------------------

49- الحل المناسب لمواجهة التحدي الديمغرافي هو:

A	نشر الوعي بأهمية المياه	B	زيادة المشاريع الانتاجية	C	إنشاء مدن جديدة	D	تنظيم الأسرة
---	-------------------------	---	--------------------------	---	-----------------	---	--------------

50- السبب في وصول متوسط صافي الهجرة إلى (-15 بالآلف) هو :

A	الغنى بالثروات الباطنية	B	الغنى بالموارد البشرية	C	تدني مستوى المعيشة	D	B + A
---	-------------------------	---	------------------------	---	--------------------	---	-------

51- التحديات البيئية التي تعاني منها هذه الدولة:

A	تلوث الماء والهواء	B	تلوث الهواء والتلوث البصري	C	تلوث الماء والتلوث الضوضائي	D	تدهور الزراعة والصناعة
---	--------------------	---	----------------------------	---	-----------------------------	---	------------------------

52- الحل المناسب لمواجهة التحديات البيئية هو:

A	بناء المدارس وتشجيع التعليم	B	الاعتماد على مصادر مائية غير تقليدية	C	توفير فرص العمل ورفع مستوى الدخل	D	نشر الوعي واستخدام الطاقة النظيفة
---	-----------------------------	---	--------------------------------------	---	----------------------------------	---	-----------------------------------

53- من التحديات الاجتماعية التي تعاني منها هذه الدولة:

A	انخفاض مستوى المعيشة	B	سوء التخطيط	C	زيادة الهجرة الوافدة	D	تدهور الزراعة والصناعة
---	----------------------	---	-------------	---	----------------------	---	------------------------

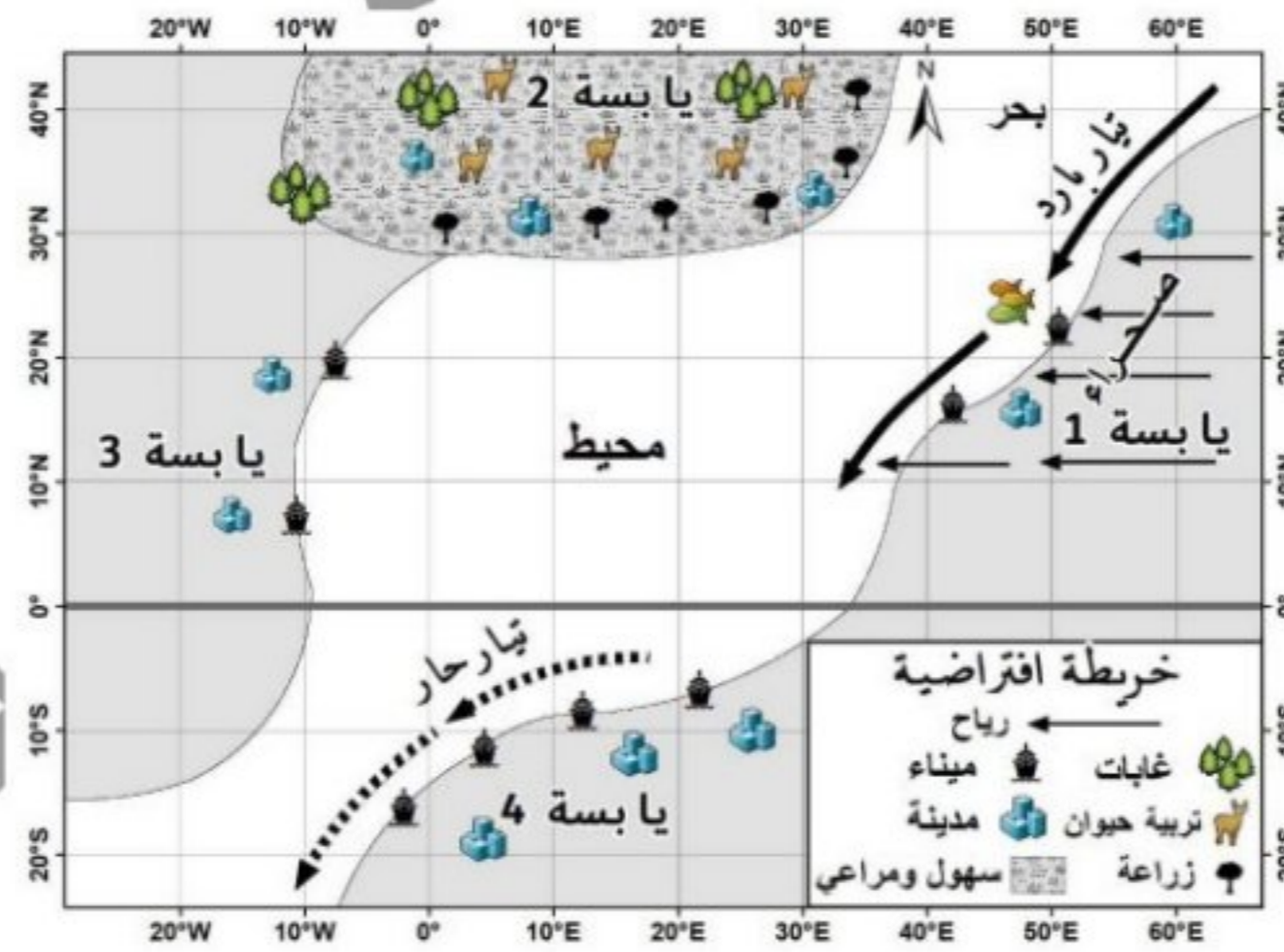
54- الحل المناسب لمواجهة التحدي الاجتماعي هو:

A	ايقاف الهجرة الوافدة	B	إنشاء مدن جديدة	C	رفع مستوى الدخل	D	تشجيع الهجرة المغادرة
---	----------------------	---	-----------------	---	-----------------	---	-----------------------

55- من البيانات التي جمعها خبراء الـ GIS لحل مشكلة تلوث الموارد المائية لهذه الدولة:

A	بيانات إحصائية عن نسبة كبار السن	B	خريطة توزع المنشآت الصناعية	C	صورة فضائية لتوزيع الغطاء النباتي	D	بيانات إحصائية عن نسبة صغار السن
---	----------------------------------	---	-----------------------------	---	-----------------------------------	---	----------------------------------

ثامناً: حلّ الخريطة الافتراضية الآتية ثم أجب عن الأسئلة:



56- الرياح التي تهب من اليايسة 1/ هي رياح شرقية:

A	باردة	B	حارة	C	باردة صقيعية	D	حارة جافة
---	-------	---	------	---	--------------	---	-----------

57- يتغير اتجاه الرياح بفعل قوة كوريولس، وتتغير صفاتها، لتصبح:

A	شمالية شرقية رطبة	B	جنوبية شرقية رطبة	C	جنوبية شرقية جافة	D	شمالية شرقية جافة
---	-------------------	---	-------------------	---	-------------------	---	-------------------

58- تتحرك الرياح من اليايسة (1)، وتصل إلى:

A	اليايسة 2	B	اليايسة 3	C	اليايسة 4	D	اليايسة 3 و 4 معاً
---	-----------	---	-----------	---	-----------	---	--------------------

59 - تؤثر الرياح (الخريطة الافتراضية) في اليايسة التي تصل إليها، فتسبب:

A	ارتفاع منسوب المياه وغمر الموانئ	B	جفاف المنطقة وهجرة السكان	C	تنشيط الزراعة وتربية الحيوان	D	تشكل الصقيع وتعطل حركة السير
---	----------------------------------	---	---------------------------	---	------------------------------	---	------------------------------

60- المنطقة المعرضة لحدوث إعصار مداري (هوريكان) هي:

A	اليايسة 1	B	اليايسة 1 و 2	C	اليايسة 2 و 3	D	اليايسة 4
---	-----------	---	---------------	---	---------------	---	-----------

انتهت الأسئلة

للمكفوفين:

استبدال السؤال 1 و 2 من سؤال خريطة سورية بالأسئلة الآتية:

1- الدولة التي تحد سورية من الشمال هي:

A	العراق	B	فلسطين	C	البحر المتوسط	D	تركيا
---	--------	---	--------	---	---------------	---	-------

2- الدولة التي تحد سورية من الجنوب هي:

A	لبنان	B	البحر المتوسط	C	الأردن	D	تركيا
---	-------	---	---------------	---	--------	---	-------

استبدال سؤال ثامناً بالأسئلة الآتية:

ثامناً: أجب عن الأسئلة الآتية:

56- الرياح التي تهب من فوق الصحراء الممتدة بين درجتي عرض (18-30) شمال خط الاستواء هي رياح:

A	باردة	B	حارة	C	باردة صقيعية	D	حارة جافة
---	-------	---	------	---	--------------	---	-----------

57- يتغير اتجاه الرياح الشرقية بفعل قوة كوريولس، وتتغير صفاتها بعد مرورها فوق المحيط، لتصبح:

A	شمالية شرقية رطبة	B	جنوبية شرقية رطبة	C	جنوبية شرقية جافة	D	شمالية شرقية جافة
---	-------------------	---	-------------------	---	-------------------	---	-------------------

58- تؤثر الرياح الرطبة في منطقة السهول والمراعي التي تصل إليها، فتسبب:

A	تنشيط الزراعة وتربية الحيوان	B	ارتفاع منسوب المياه وغمر الموانئ	C	جفاف المنطقة وهجرة السكان	D	تشكل الصقيع وتعطل حركة السير
---	------------------------------	---	----------------------------------	---	---------------------------	---	------------------------------

59 - تتسم منطقة عين الاعصار بأنها منطقة:

A	مضطربة	B	ضغط مرتفع	C	خالية من الغيوم	D	غزيرة الأمطار
---	--------	---	-----------	---	-----------------	---	---------------

60- يستمد الإعصار المداري (الهوريكان) قوته عند:

A	مروره فوق مياه باردة	B	مروره فوق مياه اليابسة	C	اصطدامه بالجبال	D	تزويده ببخار الماء
---	----------------------	---	------------------------	---	-----------------	---	--------------------

انتهت الأسئلة

الإجابات	رقم السؤال
D	1
C	2
A	3
D	4
B	5
A	6
C	7
D	8
B	9
A	10
B	11
B	12
A	13
B	14
B	15
C	16
A	17
B	18
C	19
A	20
B	21
A	22
C	23
D	24
B	25
A	26
C	27
D	28
B	29
C	30
D	31
A	32
C	33
B	34

D	35
A	36
C	37
D	38
B	39
C	40
A	41
C	42
D	43
B	44
A	45
C	46
B	47
D	48
B	49
C	50
A	51
D	52
A	53
C	54
B	55
D	56
B	57
A	58
C	59
D	60

انتهى سلم التصحيح

الجمهورية العربية السورية وزارة التربية

شهادة التعليم : الثانوية العامة (الأدبي)

اسم الطالب الثلاثي :

اسم الأم : الصف :

رقم الاكتاب :

المادة : الفرع :

التاريخ :

I.D. NUMBER									
0	1	2	3	4	5	6	7	8	9
0	1	2	3	4	5	6	7	8	9
0	1	2	3	4	5	6	7	8	9
0	1	2	3	4	5	6	7	8	9
0	1	2	3	4	5	6	7	8	9
0	1	2	3	4	5	6	7	8	9
0	1	2	3	4	5	6	7	8	9
0	1	2	3	4	5	6	7	8	9
0	1	2	3	4	5	6	7	8	9
0	1	2	3	4	5	6	7	8	9

TEST FORM
(A)
(B)
(C)
(D)

T	F	C	D	E
1. (A)	(B)	(C)	(D)	(E)
2. (A)	(B)	(C)	(D)	(E)
3. (A)	(B)	(C)	(D)	(E)
4. (A)	(B)	(C)	(D)	(E)
5. (A)	(B)	(C)	(D)	(E)
6. (A)	(B)	(C)	(D)	(E)
7. (A)	(B)	(C)	(D)	(E)
8. (A)	(B)	(C)	(D)	(E)
9. (A)	(B)	(C)	(D)	(E)
10. (A)	(B)	(C)	(D)	(E)
11. (A)	(B)	(C)	(D)	(E)
12. (A)	(B)	(C)	(D)	(E)
13. (A)	(B)	(C)	(D)	(E)
14. (A)	(B)	(C)	(D)	(E)
15. (A)	(B)	(C)	(D)	(E)
16. (A)	(B)	(C)	(D)	(E)
17. (A)	(B)	(C)	(D)	(E)
18. (A)	(B)	(C)	(D)	(E)
19. (A)	(B)	(C)	(D)	(E)
20. (A)	(B)	(C)	(D)	(E)
21. (A)	(B)	(C)	(D)	(E)
22. (A)	(B)	(C)	(D)	(E)
23. (A)	(B)	(C)	(D)	(E)
24. (A)	(B)	(C)	(D)	(E)
25. (A)	(B)	(C)	(D)	(E)
26. (A)	(B)	(C)	(D)	(E)
27. (A)	(B)	(C)	(D)	(E)
28. (A)	(B)	(C)	(D)	(E)
29. (A)	(B)	(C)	(D)	(E)
30. (A)	(B)	(C)	(D)	(E)
31. (A)	(B)	(C)	(D)	(E)
32. (A)	(B)	(C)	(D)	(E)
33. (A)	(B)	(C)	(D)	(E)
34. (A)	(B)	(C)	(D)	(E)
35. (A)	(B)	(C)	(D)	(E)
36. (A)	(B)	(C)	(D)	(E)
37. (A)	(B)	(C)	(D)	(E)
38. (A)	(B)	(C)	(D)	(E)
39. (A)	(B)	(C)	(D)	(E)
40. (A)	(B)	(C)	(D)	(E)
41. (A)	(B)	(C)	(D)	(E)
42. (A)	(B)	(C)	(D)	(E)
43. (A)	(B)	(C)	(D)	(E)
44. (A)	(B)	(C)	(D)	(E)
45. (A)	(B)	(C)	(D)	(E)
46. (A)	(B)	(C)	(D)	(E)
47. (A)	(B)	(C)	(D)	(E)
48. (A)	(B)	(C)	(D)	(E)
49. (A)	(B)	(C)	(D)	(E)
50. (A)	(B)	(C)	(D)	(E)

T	F	C	D	E
51. (A)	(B)	(C)	(D)	(E)
52. (A)	(B)	(C)	(D)	(E)
53. (A)	(B)	(C)	(D)	(E)
54. (A)	(B)	(C)	(D)	(E)
55. (A)	(B)	(C)	(D)	(E)
56. (A)	(B)	(C)	(D)	(E)
57. (A)	(B)	(C)	(D)	(E)
58. (A)	(B)	(C)	(D)	(E)
59. (A)	(B)	(C)	(D)	(E)
60. (A)	(B)	(C)	(D)	(E)
61. (A)	(B)	(C)	(D)	(E)
62. (A)	(B)	(C)	(D)	(E)
63. (A)	(B)	(C)	(D)	(E)
64. (A)	(B)	(C)	(D)	(E)
65. (A)	(B)	(C)	(D)	(E)
66. (A)	(B)	(C)	(D)	(E)
67. (A)	(B)	(C)	(D)	(E)
68. (A)	(B)	(C)	(D)	(E)
69. (A)	(B)	(C)	(D)	(E)
70. (A)	(B)	(C)	(D)	(E)
71. (A)	(B)	(C)	(D)	(E)
72. (A)	(B)	(C)	(D)	(E)
73. (A)	(B)	(C)	(D)	(E)
74. (A)	(B)	(C)	(D)	(E)
75. (A)	(B)	(C)	(D)	(E)
76. (A)	(B)	(C)	(D)	(E)
77. (A)	(B)	(C)	(D)	(E)
78. (A)	(B)	(C)	(D)	(E)
79. (A)	(B)	(C)	(D)	(E)
80. (A)	(B)	(C)	(D)	(E)
81. (A)	(B)	(C)	(D)	(E)
82. (A)	(B)	(C)	(D)	(E)
83. (A)	(B)	(C)	(D)	(E)
84. (A)	(B)	(C)	(D)	(E)
85. (A)	(B)	(C)	(D)	(E)
86. (A)	(B)	(C)	(D)	(E)
87. (A)	(B)	(C)	(D)	(E)
88. (A)	(B)	(C)	(D)	(E)
89. (A)	(B)	(C)	(D)	(E)
90. (A)	(B)	(C)	(D)	(E)
91. (A)	(B)	(C)	(D)	(E)
92. (A)	(B)	(C)	(D)	(E)
93. (A)	(B)	(C)	(D)	(E)
94. (A)	(B)	(C)	(D)	(E)
95. (A)	(B)	(C)	(D)	(E)
96. (A)	(B)	(C)	(D)	(E)
97. (A)	(B)	(C)	(D)	(E)
98. (A)	(B)	(C)	(D)	(E)
99. (A)	(B)	(C)	(D)	(E)
100. (A)	(B)	(C)	(D)	(E)



ملاحظات هامة :

- 1 - نوع القلم المستخدم ، قلم أزرق ناشف .
- 2 - الشكل الصحيح للتظليل ، إشارة غامقة تملأ المستطيل الموافق للرقم المختار .
- 3 - مراعاة كتابة اسم الأم والرقم والاسم الثلاثي والصف والفرع والشهادة والتاريخ بشكل واضح وصحيح .
- 4 - عدم نسي زاوية ورقة الإجابة .
- 5 - ينال علامة الصفر على السؤال في حال :
نقص الورقة - تظليل إجابتين لنفس السؤال - تظليل بدائرة فارغة أو بإشارة X أو بمربع فارغ .

طريقة التظليل :

نبدأ بالأحاد من اليمين ثم العشرات ثم ...

مثال ، تظليل الرقم : ٢١٤٣

I.D. NUMBER									
0	1	2	3	4	5	6	7	8	9
0	1	2	3	4	5	6	7	8	9
0	1	2	3	4	5	6	7	8	9
0	1	2	3	4	5	6	7	8	9
0	1	2	3	4	5	6	7	8	9
0	1	2	3	4	5	6	7	8	9
0	1	2	3	4	5	6	7	8	9
0	1	2	3	4	5	6	7	8	9
0	1	2	3	4	5	6	7	8	9
0	1	2	3	4	5	6	7	8	9

TEST FORM

- (A)
- (B)
- (C)
- (D)

مثال ،

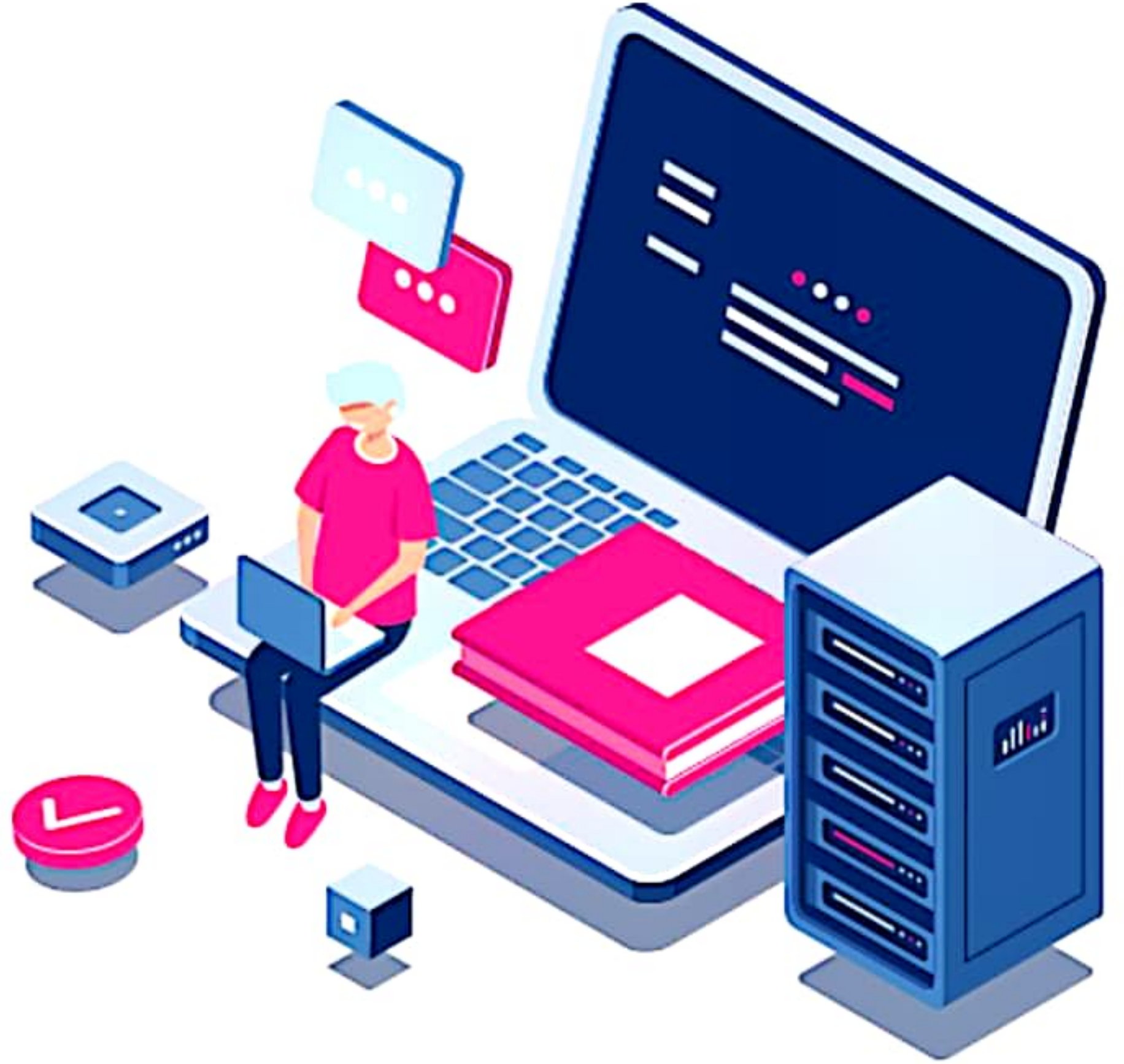
- تظليل الدائرة التي تحوي الحرف المقابل للنموذج A

سلسلة

التجمع التعليمي



التجمع التعليمي



القناة الرئيسية: t.me/BAK111

بوت التواصل: [@BAK1117_bot](https://t.me/BAK1117_bot)