



الجغرافيا ورقة ١

س١: توجد علاقة بين الجغرافيا السياسية والجيوبولتيك، لكنهما تختلفان من حيث دراسة _____.

أ المقومات الطبيعية للدولة

ب الشؤون الداخلية للدولة

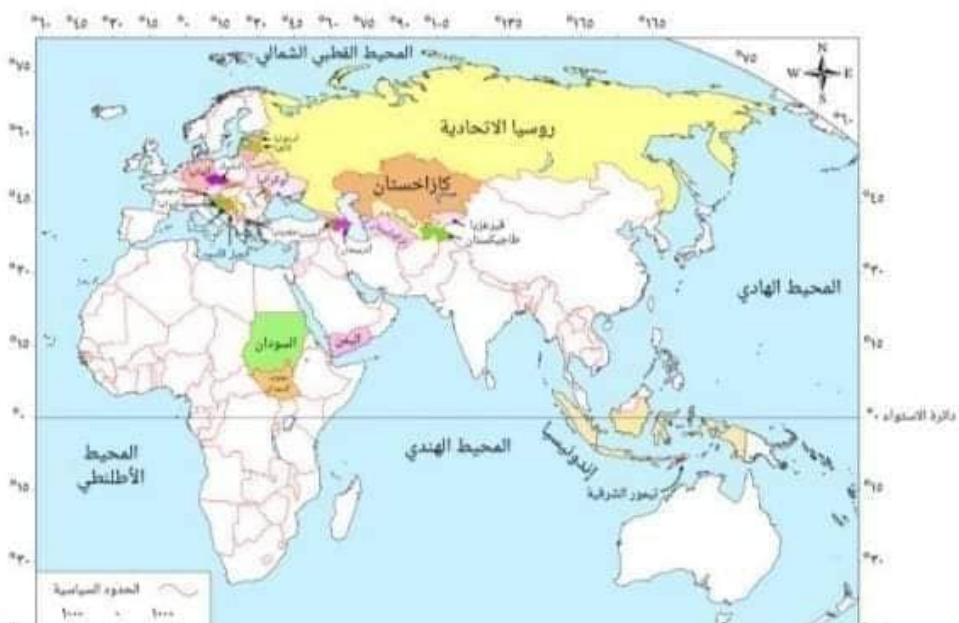
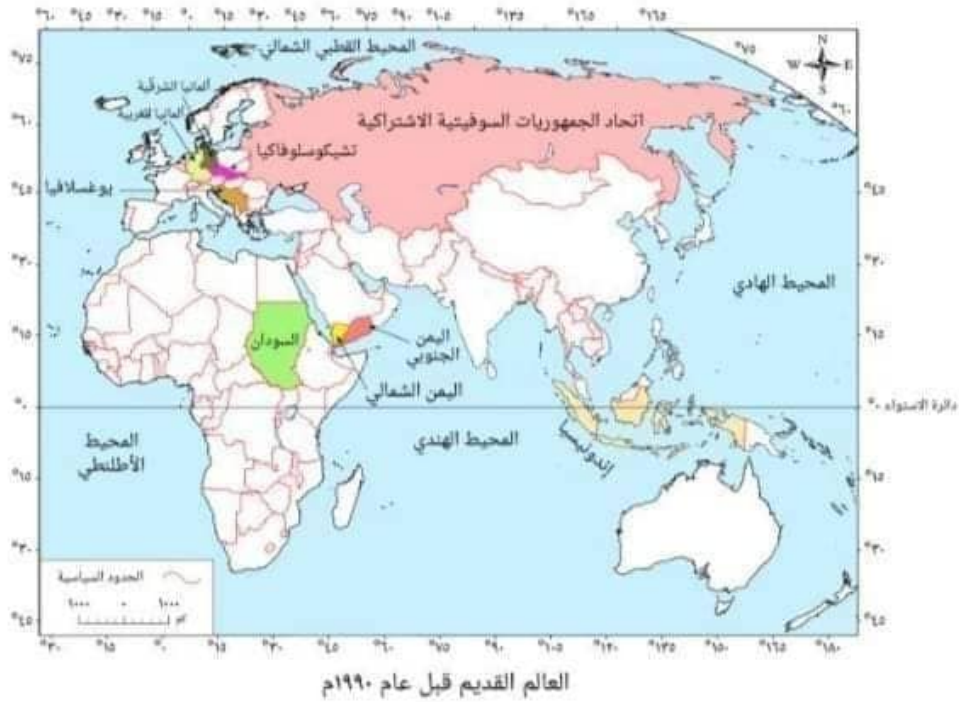
ج المقومات البشرية للدولة

د كيان الدولة

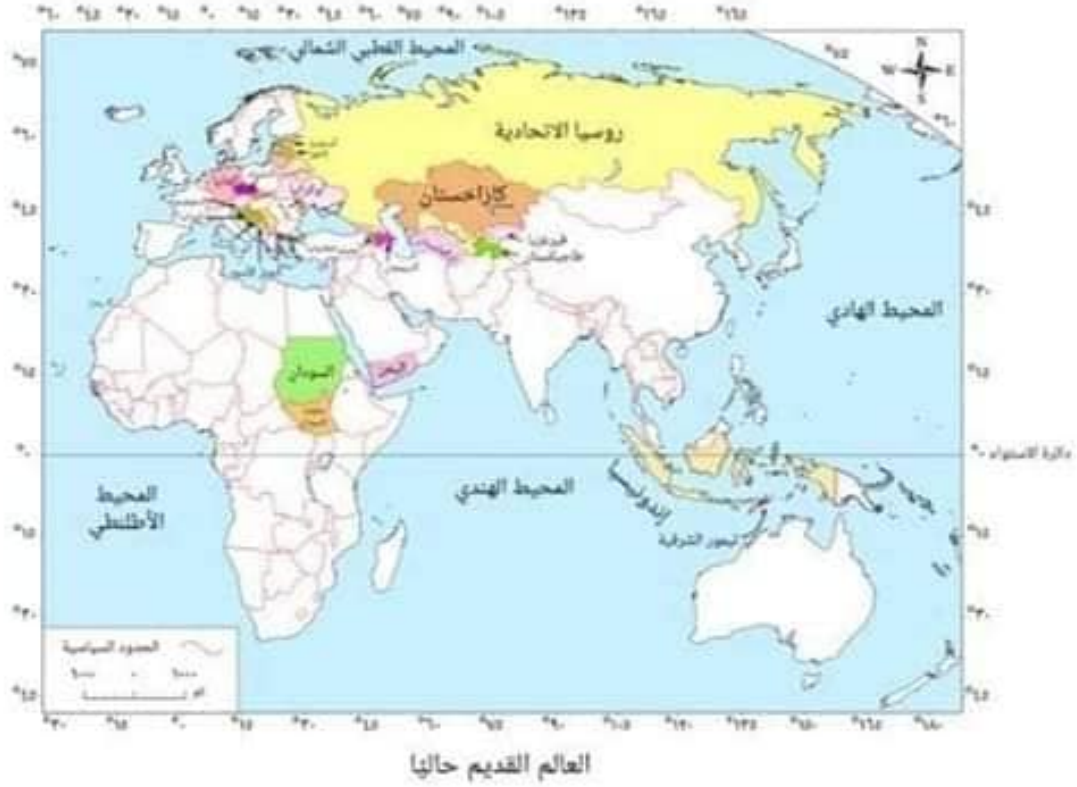
الإجابة النموذجية

الجغرافيا ورقة ١

س ٢: تُعدُّ الخريطتان الآتيتان تجسيدًا لأفكار



الجغرافيا ورقة ١



راتزل

أ

ماهان

ب

أرسطو

ج

ماكيندر

د

الإجابة النموذجية



الجغرافيا ورقة ١

س٣: من الدول الوحدويّة ذات الشكل المنتظم دولة

فرنسا

أ

منغوليا

ب

إيطاليا

ج

اليابان

د

الإجابة النموذجية

الجغرافيا ورقة ١

س٤: ترتب على الامتداد الطولي لدولة إيطاليا

_____.

أ تنوع المناخ والإنتاج بها

ب أن أصبحت دولة برية بحرية مجزأة

ج تشابه المناخ بين شمالها وجنوبها

د انفصال جزيرة سردينيا عنها

الإجابة النموذجية

الجغرافيا ورقة ١

س٥: تتصل الدول الحبيسة بالعالم الخارجي عن طريق _____ .

أ القنوات الملاحية

ب البحار الداخلية

ج الأنهار الدولية

د الظهير الساحلي

الإجابة النموذجية



الجغرافيا ورقة ١

س٦: تصف اليابان دولة وحدوية، ولكنها لا تعتبر النموذج المثالي للدولة الوحدوية بسبب _____ .

أ وجود عوائق طبيعية بها

ب انخفاض الكثافة السكانية بها

ج اتساع مساحتها

د تجانس سكانها

الإجابة النموذجية

الجغرافيا ورقة ١

س٧: ادرس العبارة الآتية، ثم أجب:

«تحرص الدول على اختيار موقع إستراتيجي للعاصمة يمنحها عمقًا جغرافيًا، وبالرغم من ذلك، فإن لكل قاعدة استثناءً».

تتفق العبارة السابقة مع موقف بعض الدول في تحديد موقع عاصمتها، مثل دولتي _____.

أ اليابان وموريتانيا

ب إسبانيا والسودان

ج نيجيريا وتركيا

د مصر والسودان

الإجابة النموذجية

الجغرافيا ورقة ١

س٨: يُبيّن الجدول الآتي عدد دوائر العرض وخطوط الطول التي تمتد فيها الدول أ، ب، ج، د.
حلّ بيانات الجدول، ثم أجب:

الدولة	أ	ب	ج	د
عدد دوائر العرض	١٦	٣٦	١٠	٣٢
عدد خطوط الطول	٢٥	٥٤	٨	٤٨

أكثر دولة تتوقّع تنوع التركيب الجيولوجي بها هي _____.

أ الدولة ب

ب الدولة ج

ج الدولة أ

د الدولة د

الإجابة النموذجية

الجغرافيا ورقة ١

س٩: ادرس الخريطة التي امامك تم اجب:



إذا توسَّعت الدولة أ جنوبًا على حساب أراضي الدولة ب، فسوف تصبح الدولة ب من الدول ذات الشكل

المندمج



البرّي المُجزّأ



المُحتوى



المستطيل



الجغرافيا ورقة ١

س١٠: «قد تتأثر الدولة في أوقات الحروب بمدى قوتها المورفولوجية».

في ضوء العبارة السابقة حدّد سبب سهولة سيطرة ألمانيا على بلجيكا في الحرب العالمية الثانية.

أ ضعف القوة العسكرية لبلجيكا.

ب القوة العسكرية للجيش الألماني.

ج صغر مساحة بلجيكا وشكلها المنتظم.

د قلة عدد سكان بلجيكا.

الإجابة النموذجية

الجغرافيا ورقة ١

س١١: من الدول التي من المحتمل زيادة تعرُّضها للضرر في حالة حدوث كوارث طبيعية بها دولة _____ .

أ هولندا

ب البرازيل

ج الصين

د أستراليا

الإجابة النموذجية



الجغرافيا ورقة ١

س١٢: يشترك كلُّ من الدول المُرسِلة للمهاجرين والدول المُستقبِلة لهم في تحقيق استفادة _____.

أ اجتماعية

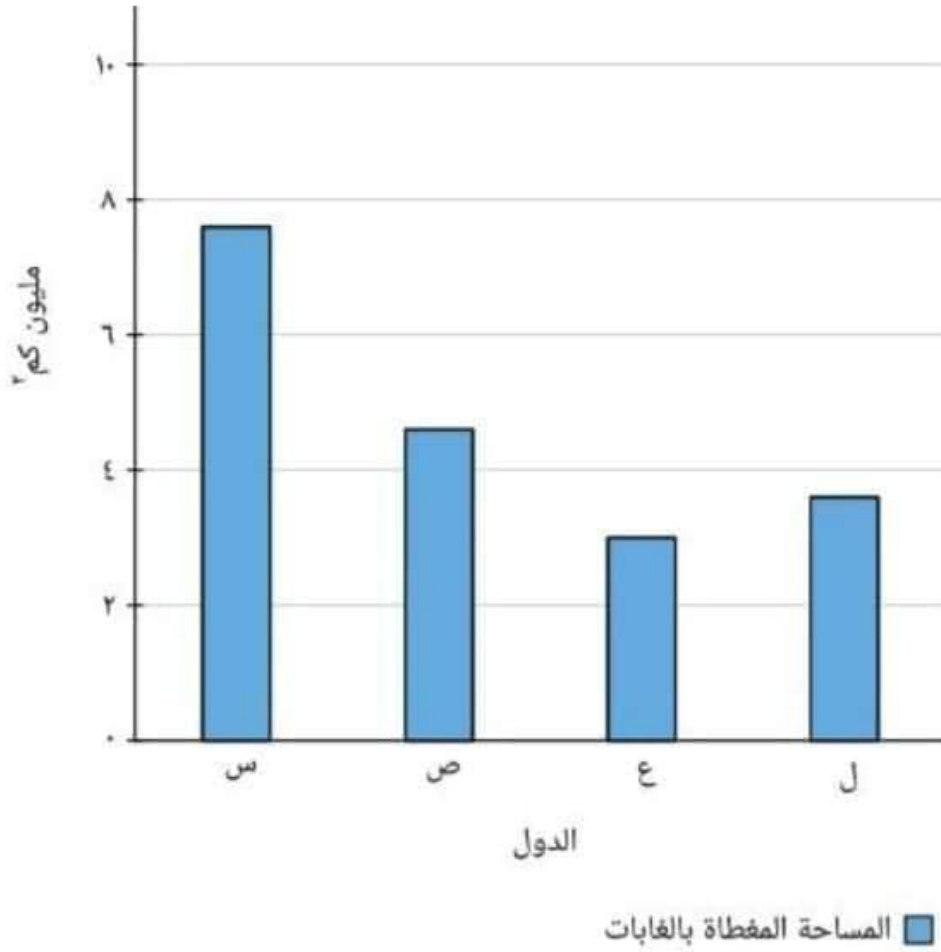
ب سياسية

ج اقتصادية

د ثقافية

الإجابة النموذجية

الجغرافيا ورقة ١



في ضوء البيانات الموضحة بالشكل البياني الدولة التي تتوقع أنها الأقل من حيث القوتان العسكرية والاقتصادية هي _____.

أ الدولة ل

ب الدولة س

ج الدولة ص

د الدولة ع



الجغرافيا ورقة ١

س١٤: من المقوّمات الطبيعية التي كان لها تأثير سلبي على روسيا وتأثير إيجابي على الولايات المتحدة الأمريكية _____.

أ مظاهر السطح

ب المناخ

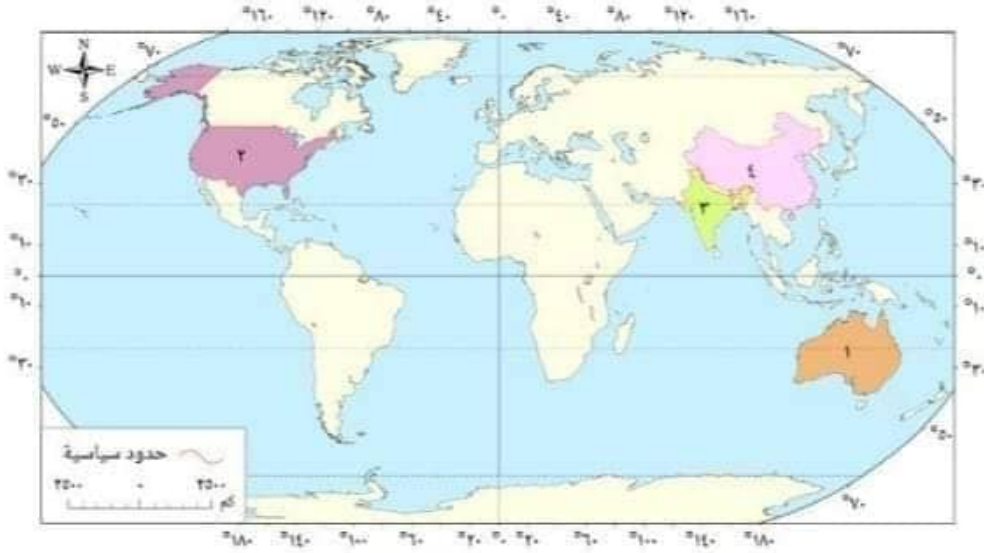
ج المساحة

د الموقع

الإجابة النموذجية

الجغرافيا ورقة ١

س١٥: ادرس خريطة العالم التي أمامك ثم أجب:
الدولة التي تتسم بوجود سلطة مركزية تُمد السلطة
المحلية بجميع القرارات هي _____ .



الدولة ٤

أ

الدولة ١

ب

الدولة ٢

ج

الدولة ٣

د



الجغرافيا ورقة ١

س١٦: عند تقييم مدى أهمية الموقع البحري للدولة،
نضع في الاعتبار كل المعايير الآتية ما عدا _____.

أ حجم الإنتاج السمكي من المصايد البحرية في
الدولة

ب أهمية المسطح المائي الذي تُشرف عليه الدولة

ج طبيعة الظهير الساحلي للدولة

د طول السواحل التي تُطل عليها الدولة

الجغرافيا ورقة ١

س١٧: تَبَيَّنِي حُكُومَةَ الدَّوْلَةِ مَبْدَأَ الشَّفَافِيَّةِ مَعَ الشَّعْبِ
يُعَدُّ مِنْ مَوْشَّرَاتِ قُوَّةِ الدَّوْلَةِ _____ .

التنظيمية

أ

الديموجرافية

ب

المورفولوجية

ج

الاقتصادية

د

الإجابة النموذجية

الجغرافيا ورقة ١

س١٨: من السمات الإدارية والسياسية التي تتَّسِم بها الولايات المتحدة الأمريكية _____.

أ تحقق التوازن بين السلطة المركزية والسلطة المحلية لكل ولاية

ب أنه يحقُّ لكل ولاية الدفاع عن نفسها ضد أي اعتداء خارجي

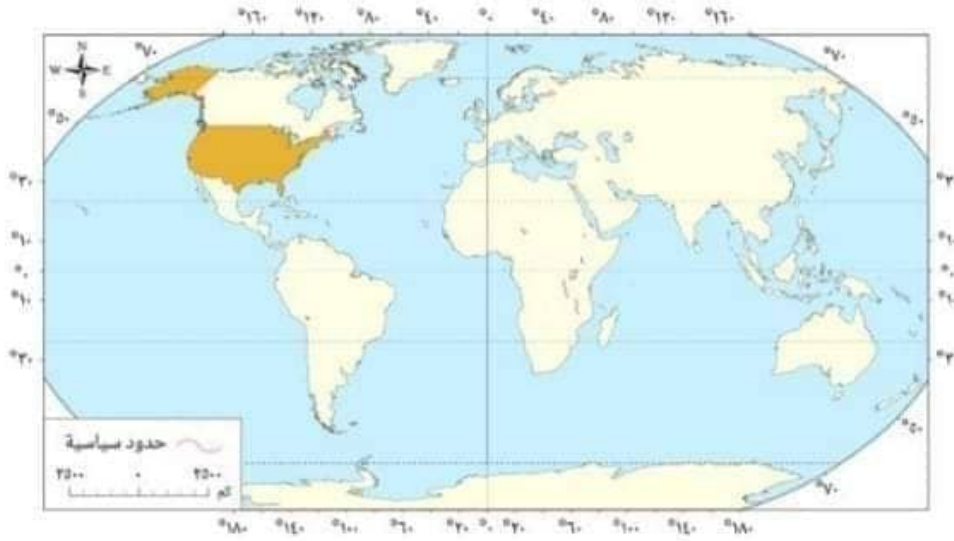
ج أن كلَّ ولاية من الولايات لها دستور خاص بها

د تتمتع كلُّ ولاية بحق التمثيل الدبلوماسي أمام دول العالم

الإجابة النموذجية

الجغرافيا ورقة ١

س١٩: يتميّز نظام الحكم في الدولة المُحدّدة على الخريطة بـ _____.



انتخاب رئيس الوزراء

أ

وجود برلمان مُنتخب يُشكّل الحكومة

ب

وجود برلمان منتخَب مسؤُول عن التنفيذ والتشريع

ج

استقلال السلطة التنفيذية عن السلطة التشريعية

د

الإجابة النموذجية



الجغرافيا ورقة ١

س٢٠: أقدم الدول التي عرفت الحدود السياسية تقع في منطقة _____.

أ جنوب إفريقيا

ب شرق آسيا

ج شمال أمريكا الشمالية

د غرب أمريكا الشمالية

الإجابة النموذجية

الجغرافيا ورقة ١

س٢١: إذا وقفت فوق قمة جبل يقع بين دولتين وسقطت الأمطار، فرأيت المياه تنحدر باتجاه دولة دون الأخرى، فإن هذا الجبل لا يصلح أن يكون ————— .

أ نقطة دفاع وحماية

أ

ب خط تقسيم مياه

ب

ج مصدرًا للمياه الجوفية

ج

د موقعًا إستراتيجيًا

د

الإجابة النموذجية

الجغرافيا ورقة ١

س٢٢: كانت التخوم قديمًا ذات أهمية إستراتيجية؛ فهي توفر للدولة أحد عوامل الحماية والدفاع عن أراضيها؛ وذلك لأنها تمنح الدولة _____.

أ قوة مورفولوجية

ب قوة اقتصادية

ج عمقًا جغرافيًا

د قوة ديموجرافية

الإجابة النموذجية

الجغرافيا ورقة ١

س٢٣: انتقلت بعض المناطق من تبعية الولايات المتحدة الأمريكية إلى تبعية المكسيك نتيجة

_____.

المفاوضات بين الدولتين

أ

الخضوع لمطالب الأقليات العرقية

ب

تغيّر الحد السياسي بين الدولتين

ج

الاتفاقيات الدولية

د

الإجابة النموذجية

الجغرافيا ورقة ١

س٢٤: تَمُرُّ عملية تخطيط وترسيم الحدود بين الدول
بعدة مراحل، لكل مرحلة إجراءات محدّدة، وتُنسَم
إحدى المراحل ببعض المرونة؛ وهي المرحلة

_____.

أ الثانية

ب الرابعة

ج الأولى

د الثالثة

الإجابة النموذجية

الجغرافيا ورقة ١

س٢٥: قد تتخذ عملية ترسيم الحدود بين الدول مظاهرًا حضارية تُراعى فيها الحقوق الإثنوغرافية للسكان ويظهر ذلك بوضوح في منطقة _____.

أ وسط إفريقيا

ب جنوب إفريقيا

ج شمال آسيا

د وسط أوروبا

الإجابة النموذجية

الجغرافيا ورقة ١

س٢٦: أقل قارات العالم تأثُرًا بالتغيُّرات التي شهدتها خريطة العالم السياسية بعد الحرب العالمية الثانية هي قارة _____.

أ أمريكا الشمالية

ب إفريقيا

ج آسيا

د أوروبا

الإجابة النموذجية

الجغرافيا ورقة ١

س٢٧: تمكّن الجيش المصري من عبور قناة السويس في حرب أكتوبر ١٩٧٣، وقد كانت تُمثّل مانعًا حصينًا يُشبه الحدود _____.

أ البحرية

ب الإثنوغرافية

ج النهرية

د الجبلية

الإجابة النموذجية

الجغرافيا ورقة ١

س٢٨: ظهرت حركة عدم الانحياز في خمسينيات القرن الماضي لتعلن عن رفضها لسياسة _____.

أ الاستقطاب العالمي

ب توازن المصالح

ج توازن القوى

د الحياد الدولي

الإجابة النموذجية

الجغرافيا ورقة ١

س٢٩: المنطقتان المائيتان الخاضعتان لسيادة واحدة يفصلهما _____.

أ الحد البحري

ب خط الساحل

ج الرصيف القاري

د المياه التكميلية

الإجابة النموذجية

الجغرافيا ورقة ١

س٣٠: تدخّلت الهند لمساعدة حاكم كشمير للقضاء على الثورة الداخلية لدوافع _____ .

إثنوغرافية

أ

ديموجرافية

ب

اقتصادية

ج

مورفولوجية

د

الإجابة النموذجية

الجغرافيا ورقة ١

س٣١: إذا نجحت الأقلية اللغوية بالوطن العربي في تكوين وحدتها السياسية، فإن ذلك يؤدي إلى _____.

أ تناقص مساحة الوطن العربي

ب زيادة عدد دول الوطن العربي

ج زيادة عدد دول الجناح العربي الآسيوي

د زيادة مساحة الجناح العربي الآسيوي

الإجابة النموذجية

الجغرافيا ورقة ١

س٣٢: من المؤسّسات الدولية التي تسعى إلى القضاء على المجاعات في العالم _____.

أ صندوق النقد الدولي

ب الفاو

ج اليونسكو

د اليونيدو

الإجابة النموذجية

الجغرافيا ورقة ١

س٣٤: أدّى انهيار الإمبراطوريات الكبرى إلى ظهور مشكلة الأقليات، ومن أمثلة ذلك ما حدث في

_____.

الاتحاد السوفييتي

أ

اليابان

ب

شبه الجزيرة العربية

ج

الصين

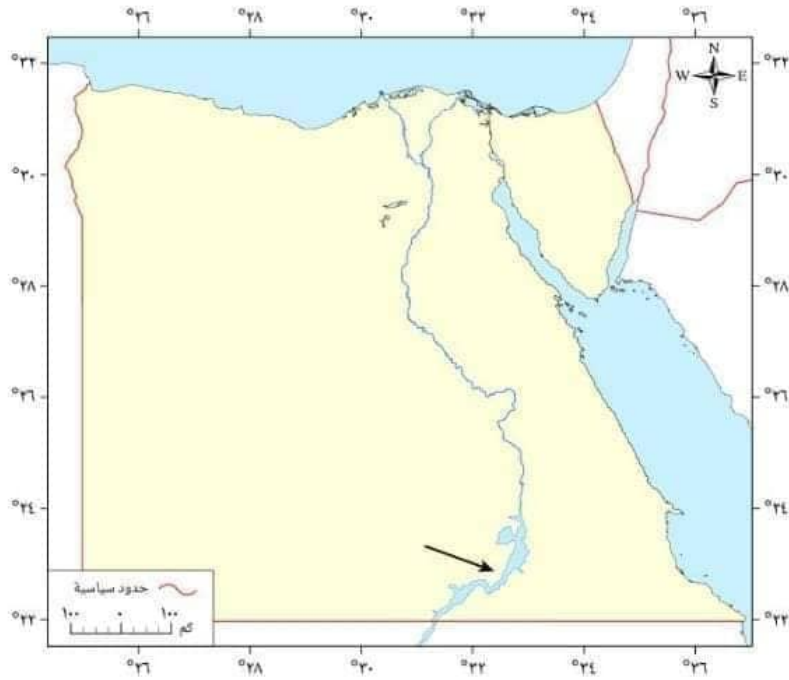
د

الإجابة النموذجية



الجغرافيا ورقة ١

س ٣٥: ادرس الخريطة التي أمامك، ثم أجب:
تعرّض أهالي المنطقة التي يُشير إليها السهم إلى هجرة
قسرية نتيجة _____.



دوافع قومية



تكرار الفيضانات



صراعات قَبَلية

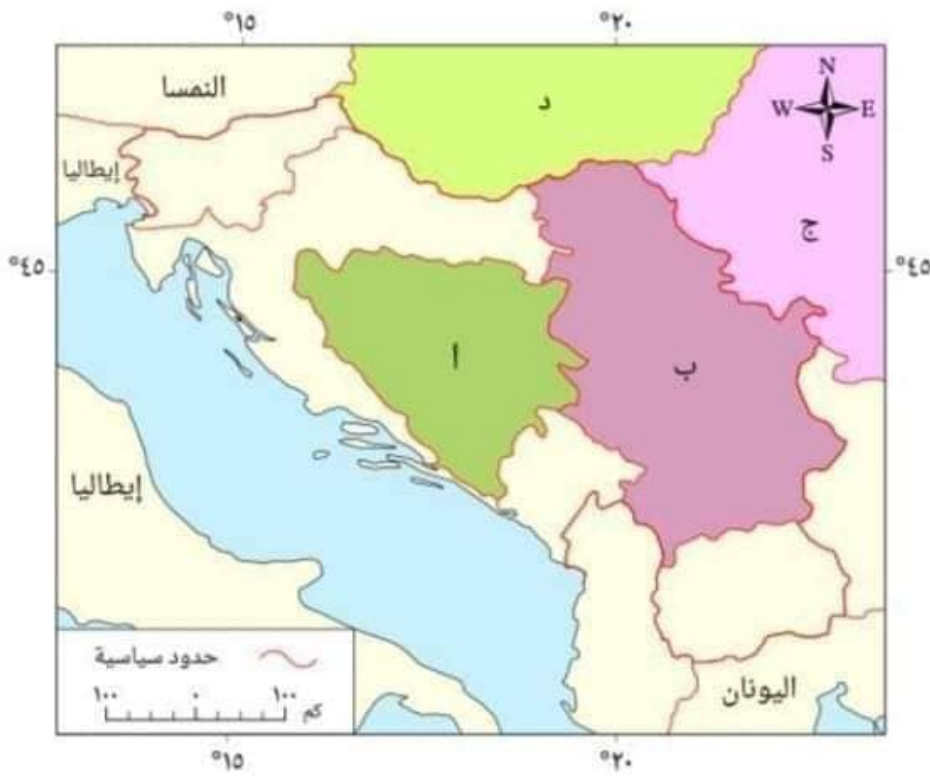


حروب أهلية



الجغرافيا ورقة ١

س٣٦: ادرس الخريطة التي أمامك، ثم أجب:
تتركز الأقلية الصربية في _____.



أ الدولة ج

ب الدولة أ

ج الدولة ب

د الدولة د

الجغرافيا ورقة ١

س٣٧: الأقلية العرقية التي حصلت على حقوقها في قارة إفريقيا تنتمي إلى دولة _____.

أ جيبية

ب حبيسة

ج برية مجزأة

د بحرية

الإجابة النموذجية

الجغرافيا ورقة ١

س٣٨: تهدف التكتُّلات الاقتصادية سياسيًا إلى

_____.

أ تقليل الاحتكاك بالدول خارج التكتُّل



ب تقليل الصادرات من الدول غير الأعضاء



ج الاستفادة من المراكز البحثية



د زيادة مستوى رفاهية الشعوب



الإجابة النموذجية

الجغرافيا ورقة ١

س ٣٩: يظهر التأثير السلبي للهجرة غير الشرعية على اقتصاد الدول في _____ .

أ زيادة الواردات

ب عجز الميزان التجاري

ج ارتفاع القوة الشرائية

د مُناقسة العمالة الوطنية

الإجابة النموذجية

الجغرافيا ورقة ١

س٤٠: قام كلٌّ من أستراليا والصين، باعتبارهما دولتين
لهما عضوية في تكتُّل الأبيك الاقتصادي، بفرض رسوم
مُوَحَّدة على القطن المصري.

يُعَدُّ ذلك أحد إجراءات التكتُّل الاقتصادي، ويمثِّل
مرحلة _____.

أ الوحدة الاقتصادية

ب التجارة الحرة

ج السوق المشتركة

د الاتحاد الجمركي

الإجابة النموذجية

الجغرافيا ورقة ١

س٤١: تظهر أهمية المساحة الكبيرة للدولة في
_____.

أ استقبال الهجرات

أ

ب النظام العالمي الجديد

ب

ج العلاقات الدولية

ج

د إرسال الهجرات

د

الإجابة النموذجية

الجغرافيا ورقة ١

س٤٢: أيُّ من المؤسَّسات الآتية تُعدُّ الواجهة السياسيَّة للاتحاد الأوروبي أمام دول العالم؟

أ البرلمان الأوروبي.

أ

ب المفوضيَّة الأوروبيَّة.

ب

ج مجلس الاتحاد الأوروبي.

ج

د المجلس الأوروبي.

د

الإجابة النموذجية

الجغرافيا ورقة ١

س٤٣: أيّ من الجهود الآتية يُبرز دور حلف الناتو في حفظ السلام العالمي خارج الحيّز المكاني له؟

أ المُساهمة في تخفيف آثار زلزال باكستان.

ب إغاثة المُتضرّرين من آثار إعصار كاترينا.

ج الدفاع عن أوروبا الغربيّة ضد الاتحاد السوفييتي.

د مواجهة حلف وارسو.

الإجابة النموذجية

الجغرافيا ورقة ١

س٤٤: «ما ضاع حقُّ وراءه مُطالب». أيُّ الحالات الآتية يُمكن أن تنطبق عليها العبارة السابقة؟

أ الأقلية العرقية في الولايات المتحدة الأمريكية.

ب الإسبان في سبتة ومليلة.

ج المغاربة في سبتة ومليلة.

د الأقليات اللغوية في إيطاليا.

الإجابة النموذجية

الجغرافيا ورقة ١

س٤٥: «تُعَدُّ خصائص النظام العالمي الجديد المُؤشِّر الذي يُحدِّد مدى تمسُّك أو انحراف النظام عن أهدافه». في ضوء العبارة السابقة، حدِّد أيِّ من الآتي يُعَدُّ مُؤشِّرًا واضحًا يُبرز التناقض بين خصائص النظام العالمي الجديد وأهدافه؟

- أ مُنظَّمات حقوق الإنسان.
- ب تحرير التجارة العالمية.
- ج السيادة الوطنية للدول.
- د التقدُّم العلمي والتكنولوجي.

الإجابة النموذجية

الجغرافيا ورقة ١

س٤٦: يقع مَقَرُّ مجلس التعاون لدول الخليج العربي في دولةٍ _____ .

أ جَزْرِيَّة

ب بَرِيَّة بحرية

ج ذات واجهة بحرية واحدة

د ذات واجهتين بحريتين

الإجابة النموذجية

الجغرافيا ورقة ١

س٤٨: من أسباب المشكلات السياسية الناتجة عن حركة الرعاة _____.

أ تحويل المراعي إلى أراضٍ زراعية

ب اتباع الدول سياسة توطين الرعاة

ج التوسُّع في عمل المراعي الاصطناعية

د اتساع مساحة المراعي الطبيعية

الإجابة النموذجية

الجغرافيا ورقة ١

س٤٩: يحصل الأفراد الذين ينتمون إلى دول تكثُل الكوميسا على تأشيرة مرور بين الدول في مرحلة

_____.

أ التجارة التفضيلية

ب الاتحاد الجمركي

ج التجارة الحرة

د السوق المشتركة

الإجابة النموذجية

الجغرافيا ورقة ١

س٥٠: من العوامل الجغرافية التي قد تؤثر على خريطة العالم السياسية في المستقبل _____.

أ انهيار الكتلة الشيوعية وتفكك حلف وارسو

ب زعامة الاتحاد السوفييتي للمعسكر الشرقي

ج إنشاء السدود على طول مجرى نهر النيل من قبيل دول المنبع

د اتحاد ألمانيا الشرقية وألمانيا الغربية

الإجابة النموذجية