



المحتويات

5 : 2	ادوات تحديد الموقع	الدرس الاول	الوحدة الاولى
10 : 6	المصادر الاولية والثانوية	الدرس الثاني	
15 : 11	موقع مصر بالنسبة للعالم	الدرس الثالث	
20 : 16	محافظات مصر	الدرس الرابع	
25 : 21	رموز بلدي	الدرس الخامس	
30 : 26	جمال ارضنا	الدرس الاول	الوحدة الثانية
34 : 31	الطقس والمناخ	الدرس الثاني	
42 : 35	البيئات المصرية ومواردها الطبيعية	الدرس الثالث	
49 : 43	نحو حياه مستدامة في بلدنا	الدرس الرابع	
52 : 50	جمال حمدان - سيد درويش	شخصيات مؤثره	
56 : 53	الحرف التراثية	الدرس الاول	الوحدة الثالثة
58 : 57	المستثمر الصغير	الدرس الثاني	
62 : 59	معا لحياة افضل !	الدرس الثالث	
65 : 63	حقوق الاطفال	الدرس الرابع	
67 : 66	طه حسين - محمد طلعت باشا حرب	شخصيات مؤثره	





الوحدة الاولى الدرس الاول

ادوات تحديد الموقع

ما هي الأدوات التي تستخدم في تحديد المواقع؟

- 1- الخرائط.
- 2- الصور.

أولاً : الخريطة

ما المقصود الخريطة

- هي رسم توضيحي لسطح الأرض أو جزء منه باستخدام الرموز والألوان ومقياس رسم محدد.

عناصر الخريطة

- 1 - عنوان الخريطة
- 2 - وردة البوصلة
- 3 - مقياس الرسم
- 4 - مفتاح الخريطة
- 5 - خطوط الطول ودوائر العرض





أولاً: عنوان الخريطة

- يوضح ما تحتويه الخريطة من معلومات وموقع بعض المدن المصرية

ثانياً: وردة البوصلة

- تساعدنا في توضيح الاتجاهات الأصلية والفرعية

- تحديد موقع الامكان على الخريطة

ثالثاً: مقياس الرسم

- هو النسبة بين المسافة على الخريطة

وما يقابلها على الطبيعة.

رابعاً: مفتاح الخريطة

يوضح مدلول الرموز والألوان بالخريطة.

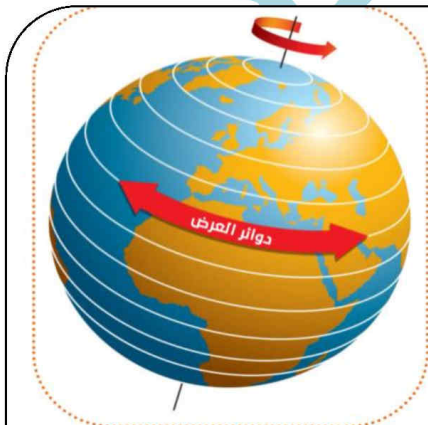
- خط أزرق ————— يدل على نهر النيل
- الدوائر الحمراء ● يشير إلى عاصمة مصر (القاهرة)
- الدوائر السوداء ● يشير إلى المدن المصرية
- اللون الأزرق ■ يشير إلى البحر

خامساً: شبكة خطوط الطول ودوائر العرض

خطوط الطول خطوط رأسية لتحديد الموقع شرقاً و غرباً بالنسبة لخط الطول الرئيسي

دوائر العرض دوائر أفقية لتحديد الموقع شمالاً وجنوباً بالنسبة لدائرة الإستواء

ويطلق عليها (شبكة الإحداثيات)



خطوط الطول ودوائر العرض:

ويطلق على

خطوط الطول

ودوائر العرض

(شبكة الإحداثيات)





ما أهمية الخريطة في حياتنا؟

- 1- تعرف الأماكن المختلفة ومواقعها مثل:
- 2- يستخدمها الفلاح في تحديد ملكية الأرض الزراعية.
- 3- يستخدمها الجيش في تحديد المواقع الحربية.
- 4- يستخدمها السائح للوصول للأماكن السياحية و الأثرية.
- 5- يستخدمها الطيار وقبطان السفينة لتحديد المواقع.
- 6- يستخدمها الطالب في المذاكرة والمعلم في الشرح.

ثانياً : الصور

قارن بين الصورة الجوية والصورة الفضائية

الصورة الفضائية	الصورة الجوية
هي صورة يتم التقاطها باستخدام الأقمار الصناعية.	هي صورة يتم التقاطها من مكان مرتفع من الجو باستخدام الطائرات.
تتميز الأقمار الصناعية بقدرتها على الدوران حول الأرض، لذلك تستطيع التقاط عدد أكبر من المواقع أكثر من الصور الجوية.	تساعد في رسم خرائط أكثر دقة وتفصيلاً.





تدريبات علي الدرس الاول

ادوات تعدد الموقع

السؤال الأول: ضع دائرة حول الإجابة الصحيحة مما يلي:

- 1 - تختلف الصور الفضائية عن الصور الجوية في أنها تلتقط عن طريق.....
(ا) الطائرات. (ب) الأقمار. (ج) السفن. (د) القطارات.
- 2 - الجهة التي تقع بين الجنوب والشرق هي جهة.....
(أ) الشمال الشرقي. (ب) الشمال الغربي.
(ج) الجنوب الشرقي. (د) الجنوب الغربي.

السؤال الثاني: صوب ما تحته خط:

- 1 - تساعد الصور الفوتوغرافية السائح في الوصول للمناطق السياحية. ()
- 2 - تتخذ دوائر العرض شكلا عموديا. ()

السؤال الثالث:

اشرح أهمية الخريطة بالنسبة للجيش.

.....
.....

السؤال الرابع: ضع علامة (✓) أمام العبارة الصحيحة و علامة (×) أمام العبارة الغير صحيحة:

- 1 - يظهر مدلول ومعنى الألوان والرموز الموجودة على الخريطة في شبكة الإحداثيات. ()
- 2 - الشمال الغربي من الاتجاهات الأصلية. ()
- 3 - الصور الفضائية تلتقط عددا كبيرا من المواقع عن الصور الجوية. ()
- 4 - خطوط الطول ترسم بشكل عرضي على الخريطة. ()
- 5- يستفيد قبطان السفينة من إحداثيات الخريطة في تحديد موقعه بالبحر ()
- 6- خطوط الطول تتخذ أفق يا لتحديد الموقع . ()





السؤال الخامس أكمل الجمل الآتية بالكلمة المناسبة:

- 1- عنوان الخريطة يوضح ما تحويه الخريطة من
- 2- يستخدمها السائح..... للوصول للأماكن السياحية .
- 3- يتم التقاط الصورة الجوية باستخدام
- 4-الشمال الشرقي من الجهات

صوب ما تحته خط :

- 1- الشمال الشرقي من الجهات الأصلية .
- 2- يتم إلتقاط الخريطة بآلة تصوير .
- 3- خطوط الطول تتخذ شكلا أفقيا .
- 4- الصورة الجوية يتم التقاطها بالأقمار الصناعية

امير المصري





الوحدة الاولى الدرس الثاني

المصادر الاولية والثانوية

المصادر الأولية	المصادر الثانوية
هي كل ما تم نقشه أو تدوينه سواء من أشخاص عاصروا الحدث أو شاركوا فيه، ويرتبط بزمن وقوع الحدث.	هي كل ما تم تدوينه بعد مرور زمن طويل منذ وقوع الحدث، وغالبا يستند إلى المصادر الأولية.
تميز بـ	تميز بـ
1- مصادر لتوثيق المعلومات والأحداث.	1 - مصادر لتوثيق المعلومات والأحداث.
2- أنها أكثر دقة ومعاصرة للأحداث مثل الصور.	2 - متوفرة ويسهل الحصول عليها. مثل الكتب.
- الأفلام التسجيلية.	- المقالات.
- المخاطبات والوثائق الرسمية وكتابات المؤرخين.	- الموسوعات.
- النقوس على القطع الأثرية و المعابد والبرديات.	- الأبحاث.



عندما تبحث في مصادر المعلومات الأولية والثانوية

لابد أن تميز بين الحقائق والأراء التي يتضمنها المصدر.

الرأي: تعبير عما يشعر به أو يفكر فيه شخص ما تجاه موضوع معين، وقد يكون صحيحا أو خطأ لذلك لا يجب التسرع في الأخذ به إلا بعد التأكد منه.

الحقيقة: هي معلومات أو أحداث تم إثبات صحتها والتأكد من دقتها، سواء من خلال البحث أو التجريب، وتتسم بالدقة والموضوعية، نادرا ما تكون غير صحيحة.





يمكن أن نقيم مصدر المعلومة من خلال الخطوات التالية:

1 - معلومات عن المؤلف

- اسم المؤلف و تخصصه ومكانته العلمية.
- هل المؤلف شارك في الحدث أو عاصر وقت حدوثه.

2 - تقييم النص

- هدف المؤلف من النص، تزويدك بالمعلومات أو محاولة إقناعك بفكرة ما.
- يساعدك ذلك على أن تميز بين الحقائق والآراء التي يتضمنها النص.
- عليك أن تقارن المعلومات الواردة في المصدر بمصادر أخرى تؤكد صحة المعلومات.
- احرص على عدم نقل أي معلومات دون التأكد من صحتها.
- إذا ذكر المؤلف معلومات أو أحداثا صحيحة ودقيقة، فهذا يكون حقيقة، أما إذا عبر عما يشعر به أو يفكر فيه فهذا يسمى رأيا.

ما خطورة نشر معلومات غير صحيحة على وسائل التواصل الاجتماعي؟

- يؤثر ذلك على استقرار وأمن المجتمع.

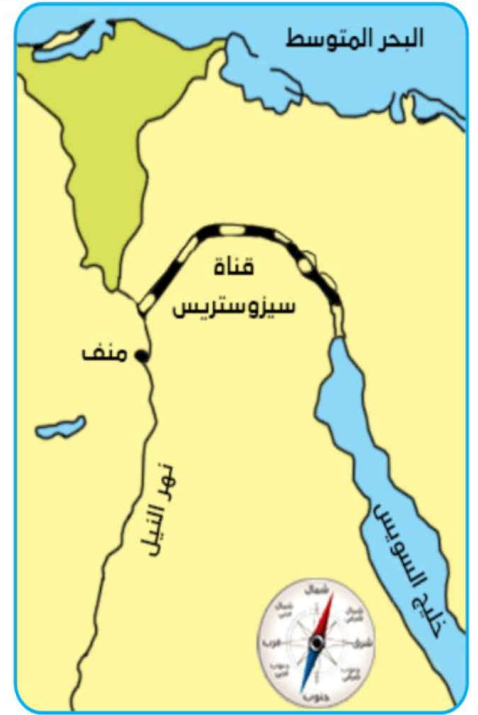
قناة السويس شريان الاقتصاد العالمي

- هي أهم ممر ملاحى عالمي
- يربط بين البحر الأحمر والبحر المتوسط.
- وبفضلها احتلت مصر دورا رئيسيا في التجارة الدولية.
- وازداد هذا الدور أهمية
- بعد حفر قناة السويس الجديدة عام 2015.





قناة السويس الجديدة	حفر وافتتاح القناة	بداية الفكرة
تم إنشاء قناة جديدة موازية لتسيير السفن في الاتجاهين بدون توقف في مناطق انتظار داخل القناة، مما قلل من زمن عبور السفن، وقد تم افتتاح قناة السويس الجديدة في عام 2015م.	تم حفر قناة السويس بأيدي المصريين وتحت إشراف مهندسين فرنسيين، وتم افتتاحها عام 1869م للملاحة العالمية في حفل أسطوري دعي إليه ملوك العالم.	كانت حلما راود الكثير من الحكام منذ القدم، ففي عهد الملك سنوسرت الثالث تم حفر قناة تربط بين البحرين الأحمر والمتوسط عن طريق نهر النيل وسميت بقناة سيزوستريس.



ري





الوحدة الاولى الدرس الثاني

المصادر الاولى والثانوية

السؤال الأول: أكمل العبارات الآتية بما يناسبها من كلمات مما بين القوسين:

(قناة السويس - قناة سيروستريس - النقوش - حقيقة - رأي)

- 1- " مدينة شرم الشيخ من أجمل المدن السياحية على ساحل البحر الأحمر" تعبر العبارة السابقة عن.....
- 2- من المصادر الأولية التي يمكن الاستعانة بها لدراسة التاريخ المصري القديم.....
- 3 - احتلت مصر دورا رئيسيا في التجارة الدولية بسبب.....
- 4- ربطت بين البحر الأحمر ونهر النيل.

السؤال الثاني: ضع علامة (✓) أمام العبارة الصحيحة وعلامة (×) أمام العبارة غير الصحيحة:

- 1 - (فازت مصر بالميدالية الذهبية في لعبة الكاراتيه بأولمبياد طوكيو عام 2021م). العبارة السابقة تعد حقيقة. ()
- 2 - لوحة الملك نارمر تعد مصدرا أوليا. ()
- 3 - تعد الكتب والمقالات من المصادر الأولية. ()

السؤال الثالث: صوب ما تحته خط:

- 1 - صورة رائعة لقناة السويس يعد ذلك حقيقة. ()
- 2 - تعد الموسوعات من المصادر الأولية. ()
- 3 - وفقا لتعداد 2017م بلغ عدد سكان الغردقة 190592 يعد ذلك رأيا. ()





السؤال الرابع:

حدد أحد الاختلافات بين المصادر الأولية والمصادر الثانوية.

.....

.....

السؤال الخامس: اختر الإجابة الصحيحة:

1- خطاب الرئيس السادات عن قناة السويس مصدر.....

(أولي - ثانوي - رأي - اعلامي)

2- كل ما يلي من المصادر الثانوية ماعدا

(الكتب - المقالات - الصور - الأبحاث)

3- من المصادر الأولية.....

(الموسوعات - المجلات - الأبحاث - الأفلام التسجيلية)

4- النقوش الموجودة علي لوحة الملك نارمر من المصادر.....

(الحديثة - الأولية - الثانوية - المعرفية)

أ/ أمير المصري



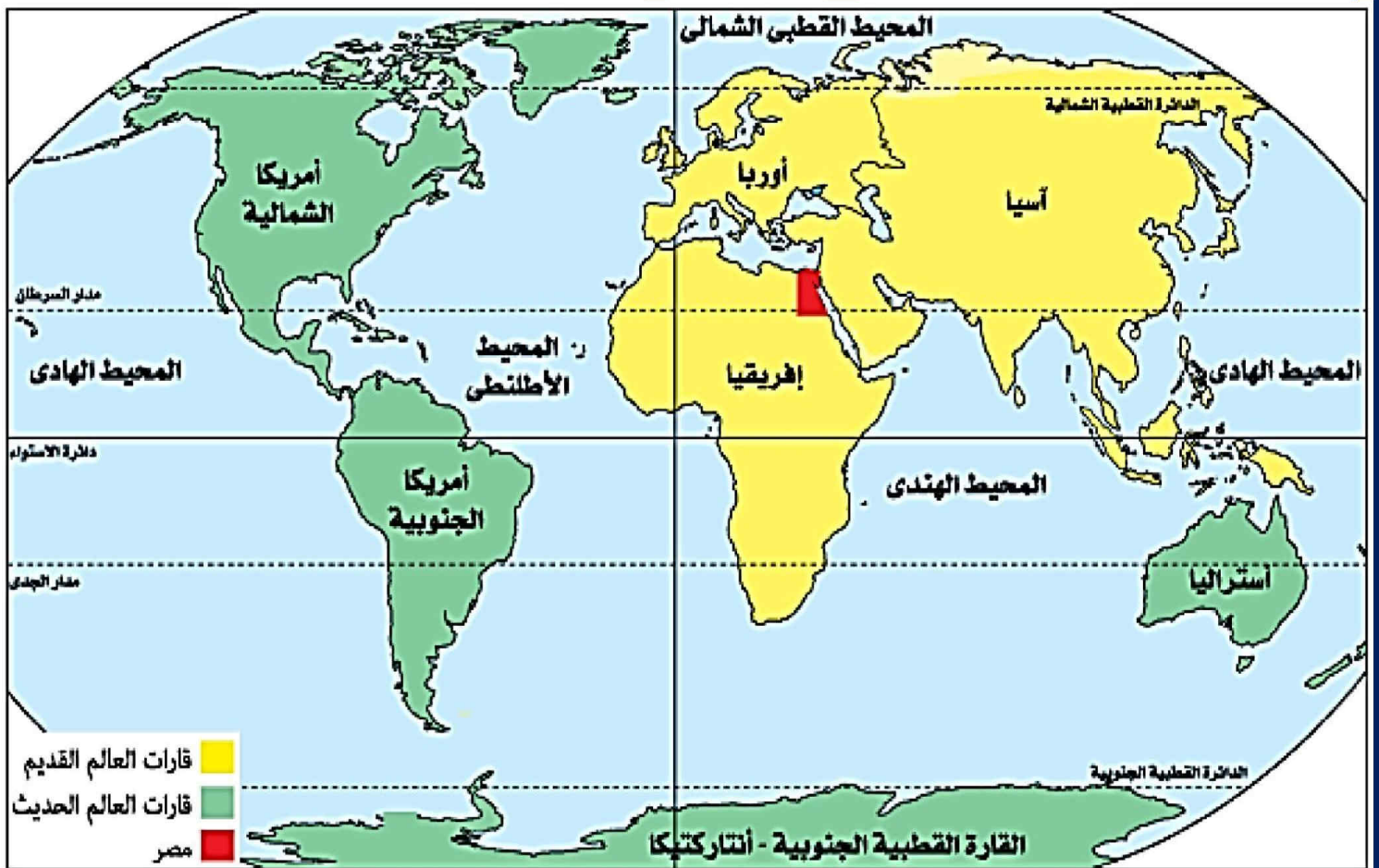


الوحدة الاولى الدرس الثالث

موقع مصر بالنسبة للعالم

موقع مصر بالنسبة إلى العالم

- يتكون العالم من سبع قارات و خمس محيطات.
- **القارة:** هي مساحة واسعة من اليابس تضم عددا من الدول.
- **المحيط:** مساحة واسعة من الماء المالح ذات أعماق كبيرة.
- **الموقع الجغرافي:** موقع المكان بالنسبة لليابس والماء.
- **قارات العالم القديم تشمل:** إفريقيا - آسيا - أوربا
- **قارات العالم الحديث تشمل:** أمريكا الشمالية - أمريكا الجنوبية - أستراليا
- **انتركتيكا أو القارة القطبية الجنوبية.**





أشاد الجميع من الكتاب والمفكرين ومنهم الجغرافي "**جمال حمدان**" بأهمية موقع مصر بين قارات العالم القديم وأثره على الاقتصاد المصري والعالمي حيث:



- تقع مصر في الركن الشمالي الشرقي لقارة إفريقيا
- إذ تقع في قلب العالم القديم.

- يحدها من الشمال البحر المتوسط ومن الشرق البحر الأحمر
- ويحيط بها اليابس من الغرب عند دولة ليبيا والجنوب دولة السودان.
- تقع مصر في قلب الوطن العربي
الذي تلتقي عنده الدول العربية بقارة آسيا وبقارة إفريقيا.

أهمية موقع مصر الجغرافي قديما وحديثا:

- 1 - ساعد موقع مصر الجغرافي على تسهيل الاتصال بجيرانها تجاريا وحضاريا.
- 2 - أصبحت مصر مركزا تجاريا ومعبرا للتجارة الدولية بين الشرق والغرب



قديما

1 - نهر النيل :

أضاف نهر النيل أهمية كبرى لموقع مصر حيث:

- عاش المصريون على ضفتيه وقاموا بأعمال الزراعة.
- 2 - استخدم كطريق للتجارة بين شمال مصر وجنوبها وكذلك بين مصر و دول وسط إفريقيا.

- مما ساعد على قيام الحضارة المصرية القديمة و إزدهار الاقتصاد المصري.

3- قبل حفر قناة السويس:

كانت مصر مركزا تجاريا بين قارة آسيا شرقا و قارة أوروبا غربا
حيث كانت السفن تسير كالتالي.

ثم يتم نقلها برا من السويس حتى نهر النيل ومنها إلى البحر المتوسط لاستكمال طريقها إلى أوروبا و كان هذا يأخذ الكثير من الوقت والجهد والمال

كانت سفن البضائع تأتي من آسيا عبر البحر الأحمر حتى خليج السويس



حديثاً:



بعد حفر قناة السويس زادت أهمية موقع مصر

طريق رأس الرجاء الصالح (طرق قديما)

- طريق كانت تقطعه السفن حول إفريقيا.
- وكان يأخذ الكثير من الوقت والجهد والمال.

قناة السويس (طرق جديدة)

- تضاعفت أهمية موقع مصر بعد حفر القناة
- تم افتتاحها للملاحة عام 1869م.
- حيث ربطت قناة السويس بين البحر المتوسط والبحر الأحمر.

مما أدى إلى

- 1- تقليص مدة الإبحار بين آسيا و أوروبا.
- 2- توفير الوقت والجهد والمال.

قناة السويس الجديدة

- ازدادت أهمية موقع مصر بعد حفر قناة السويس الجديدة في عام 2015 مما ساعد على:

- 1- تقليل زمن مرور السفينة في القناة من 20 ساعة إلى 11 ساعة فقط
- 2- استيعاب أكبر السفن حجما وحمولة، والسماح بمرور السفن في الاتجاهين.

المصري

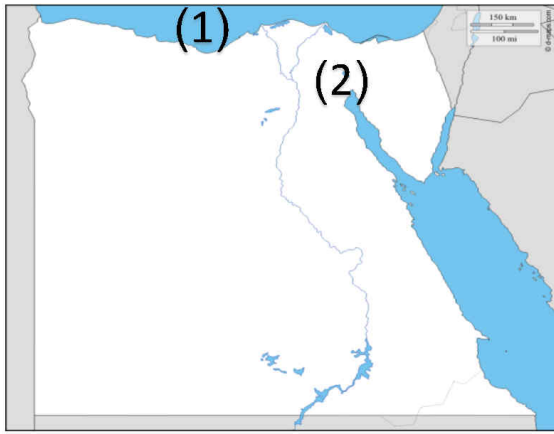




الوحدة الاولى الدرس الثالث

موقع مصر بالنسبة للعالم

السؤال الأول: أمامك خريطة صماء لمصر لاحظها



ثم حدد ما تشير إليه الأرقام في السؤالين التاليين:

1 - يشير رقم (1) إلى.....

أ (البحر العربي. ب (البحر الأحمر.

ج (البحر المتوسط. د (بحر قزوين.

2 - يشير رقم (2) إلى.....

أ (قناة بنما. ب (قناة السويس.

ج (قناة سيزوستريس. د (قناة مانشستر.

السؤال الثاني: ضع دائرة حول الإجابة الصحيحة مما يلي:

1 - مصر ملتقى قارتين هما.....

أ (إفريقيا و أوروبا. ب (إفريقيا و أمريكا الشمالية.

ج (إفريقيا و آسيا. د (إفريقيا و أمريكا الجنوبية.

2 - تتوسط مصر..... قارات.

أ (ثلاث. ب (أربع. ج (خمس. د (ست.

3 - إذا أردت أن تحدد موقع قناة السويس فسوف تستخدم.....

أ (صور جوية. ب (صور فضائية.

ج (صورة حقيقية. د (خريطة.

السؤال الثالث: حدد نتيجة واحدة لحفر قناة السويس الجديدة.

السؤال الرابع: ما العلاقة بين مصر و قارات العالم القديم.





السؤال الخامس : اكتب المصطلح العلمي.

- 1- مساحة واسعة من الماء المالح ذات أعماق كبيرة (.....)
- 2-مساحة واسعة من اليابس تضم عددا من الدول (.....)
- 3-ممر ملاحى يربط البحرين المتوسط والأحمر (.....).
- 4-جري ماى عذب كان سببا فى قيام الحضارة المصرية القديمة (.....).

السؤال السادس ما النتائج المترتبة على

- 1- حفر قناة السويس الجديدة عام 2115م

.....

.....

- 2-وجود نهر النيل بأرض مصر

.....

.....

- 3-وجود مصر بين البحر الأحمر والبحر المتوسط

.....

.....

- 4-افتتاح قناة السويس عام 1862م

.....

.....

أمير المصري





الوحدة الاولى الدرس الرابع

محافظة مصر

- نظرا لاتساع مساحة الدول يتم تقسيمها إلى مناطق تسمى ولايات أو مقاطعات أو محافظات وقد تم تقسيم وطننا الحبيب مصر إلى محافظات.

المحافظة

- هي مساحة من الأرض تضم مجموعة من المراكز أو الأحياء.
- لكل محافظة حدود إدارية تفصلها عن المحافظة المجاورة.



التقسيمات الإدارية





محافظات الوجه البحري:

- القاهرة.
- القليوبية.
- الدقهلية.
- البحيرة.
- الشرقية.
- كفر الشيخ.
- الغربية.
- الإسكندرية.
- المنوفية.
- السويس.
- دمياط.
- الإسماعيلية.
- بورسعيد.

محافظات الحدود (الصحراوية)

هي المحافظات التي تقع على حدود مصر مع الدول المجاورة.

- شمال سيناء.
- جنوب سيناء.
- مطروح.
- الوادي الجديد.
- البحر الأحمر.

محافظات الوجه القبلي:

- الجيزة.
- الفيوم.
- بني سويف.
- المنيا.
- أسيوط.
- سوهاج.
- قنا.
- الأقصر.

- يبلغ عدد محافظات مصر 27 محافظة

العاصمة

- عاصمة جمهورية مصر العربية هي القاهرة

- وقد تم اختيارها كعاصمة لفترات طويلة على مر التاريخ وذلك بسبب

1- موقعها المتميز فهي

2- نقطة التقاء البوجه البحري بالوجه القبلي.

3- يوجد بالقاهرة معالم أثرية مثل

- قلعة صلاح الدين. - مسجد عمرو بن العاص. - الكنيسة المعلقة.

- الوزارات تتركز فيها معظم الوزارات مثل وزارة التربية والتعليم.

- مراكز تتميز بوجود العديد من المراكز مثل (مراكز تجارية - مراكز صناعية - مراكز ثقافية).

- تهتم الدول بتطوير القاهرة من خلال إقامة المشروعات مثل:

- حي الأسمرات. - تطوير حي السيدة زينب. - محور روض الفرج.





- تقوم مصر حاليا بإنشاء عاصمة جديدة وهي العاصمة الإدارية الجديدة وذلك لتخفيف الضغط السكاني وتكديس الخدمات في العاصمة الحالية.

معلومات وردت في أنشطة الكتاب المدرسي

نظام تحديد المواقع العالمي GPS

- G (Global) العالمي.

- P (Positioning) تحديد المواقع.

- S (System) نظام

- استخدامات GPS

1 - تحديد المحافظات وحدودها.

2 - تحديد عنوان وموقع مكان ما.

3 - تحديد الأماكن.

4 - تحديد اتجاهات السير.

- ويتم ذلك باستخدام الأقمار الصناعية.



أمير المصري





الوحدة الاولى الدرس الرابع

محافظة مصر

السؤال الأول: صوب ما تحته خط:

- 1 - الحيزة تعتبر عاصمة مصر السياسية. ()
- 2 - عدد محافظات الحدود في مصر أربع محافظات. ()
- 3 - مصر تطل على البحر المتوسط من جهة الشرق. ()
- 4 - قلعة صلاح الدين الأيوبي تقع في محافظة الحيزة. ()

السؤال الثاني: اكمل العبارات الآتية بما يناسبها من كلمات مما بين القوسين:

(مطروح - القاهرة - إدارية - الوجه القبلي - المحافظة)

- 1 - عاصمة مصر هي محافظة
- 2 - تعتبر محافظة أسوان من محافظات
- 3 - مساحة من الأرض تضم مجموعة من الأحياء
- 4 - من محافظات الحدود محافظة
- 5 - الحدود التي تفصل المحافظات عن بعضها تسمى حدودا

السؤال الثالث:

ما العلاقة بين نظام تحديد المواقع العالمي (GPS) و الأقمار الصناعية.

.....

.....

السؤال الرابع: ضع علامة (✓) أمام العبارة الصحيحة وعلامة (×) أمام العبارة غير الصحيحة.

- 1 - نظرا لاتساع مساحة مصر تم تقسيمها إلى ولايات. ()
- 2 - محافظة الإسكندرية تقع على البحر الأحمر. ()
- 3 - محافظة المنوفية من المحافظات التابعة للوجه البحري. ()
- 4 - الحدود الدولية تفصل الدول المتجاورة عن بعضها. ()





السؤال الخامس بم تفسر

1- تسمية محافظات الحدود بهذا الاسم ؟

2- اختيار القاهرة عاصمة لمصر ؟

السؤال السادس اختر

1- اختصار نظام تحديد المواقع العالمي هو.....

(GPC – CPC – GPS – PGS)

2- يعتمد نظام تحديد المواقع العالمي عبي صور.....

(الخرائط – الأقمار الصناعية – هيئة المساحة – الارصاد)

3- محافظة الغربية تقع ضمن محافظات.....

(الوجه البحري – الوجه القبلي – محافظات الحدود – القناة)

4- عدد محافظات الحدودمحافظات

(ست – سبع – خمس – ثلاثة)

5- كل مما يأتي من محافظات الوجه القبلي ماعدا محافظة.....

(أسوان – قنا – المنيا – الأسكندرية)

6- لكل محافظة حدود تفصلها عن المحافظات المجاورة

(سياسية – طبيعية – بشرية – ادارية)

7- كل مما يأتي من معالم محافظة القاهرة ماعدا.....

(مسجد عمرو بن العاص – الكنيسة المعلقة – قلعة قايتباي – قلعة صلاح الدين)

8- تقوم الدولة حاليا بانشاء العاصمة الجديده لتخفيف الضغط عن القاهرة

(القديمة – الادارية – السياسية – التجارية)





الوحدة الاولى الدرس الخامس

رموز بلدى

اولا العلم

- هو رمز يتخذه كل بلد ليعبر عن تاريخه وتراثه ولكل فيه معنى خاص به.
- عندما تنظر إلى صورة علم مصر تلاحظ أنه على شكل مستطيل ويتكون من ثلاثة ألوان يرمز كل منها إلى معنى محدد وهي :
- 1- اللون الأحمر:** يعبر عن مرحلة النضال و دماء الشهداء من أجل الحرية.
- 2- اللون الأبيض:** يعبر عن السلام.
- 3- اللون الأسود:** يعبر عن الظلم الذي تعرضت له مصر في فترات الاستعمار.
- 4- النسر:** أصفر ذهبي يتوسط الجزء الأبيض. يرمز إلى قوة مصر وعراقة حضارتها



أماكن وجود العلم

- يوجد العلم في أماكن عديدة مثل:

- 1 - الوزارات والهيئات و المؤسسات الحكومية.
- 2 - المواقع السياحية و المؤتمرات والمناسبات الرسمية.
- 3 - وسائل النقل الدولية مثل الطائرات.

مظاهر احترام العلم

- احترام علم بدنا واجب وطني لأنه رمز للدولة
- أكدت المادة 23 من الدستور المصري لعام 2014م أن إهانة العلم المصري جريمة يعاقب عليها القانون.

من أهم السلوكيات التي تعبر عن احترام علم بدنا:

- 1 - الوقوف باحترام أثناء تحية العلم.
- 2 - رفعه عاليا وتوخي عدم لمسه.
- 3 - عدم الكتابة أو الرسم عليه.
- 4 - المحافظة عليه.
- 5 - عدم ابتلاله بالماء.
- 6 - عدم تمزيقه أو حرقه.

- يصاحب تحية العلم النشيد الوطني (بلادي بلادي)
- الذي ألف كلماته الشاعر محمد يونس القاضي
- و الذي لحنه الفنان المصري سيد درويش.



الشاعر محمد يونس

الفنان سيد درويش



ثانيا الأعياد القومية في محافظتنا وشعارتها

- لكل محافظة من محافظات مصر عيدها القومي الخاص بها والذي يرتبط بحدث تاريخي أو ذكرى مهمة مرت بها المحافظة فمثلا
- محافظة القاهرة تحتفل بعيدها القومي في السادس من يوليو كل عام وهو اليوم الذي وضع القائد جواهر الصقلي حجر الأساس لبناء مدينة القاهرة عام 969م.

ما مظاهر الاحتفال بالعيد القومي للمحافظة:

- 1 - تزيين وتجميل الميادين والشوارع.
- 2 - رفع علم مصر وشعار المحافظة فوق المباني الحكومية.
- 3 - إقامة المهرجانات والاحتفالات والمسابقات.
- 4 - افتتاح المحافظة عددا من المشروعات لخدمة أبناء المحافظة.

شعار المحافظة:

- كما أن لمصر علما يرمز لها بين دول العالم،
- فإن لكل محافظة من محافظات مصر شعارا خاصا بها.

الشعار: راية تتخذها المحافظة رمزا لها

لتعبر عن نشاط سكانها أو جزء من تاريخها.

يضم شعار محافظة القاهرة عدة رموز منها

- 1 - الجامع الأزهر الشريف ومكتوب على قاعدته كلمة (القاهرة).
 - 2 - وخلف الجامع تظهر شمس ساطعة
- لندل على أن الجامع الأزهر هو منارة الإسلام في العالم أجمع.





الوحدة الاولى الدرس الخامس

رموز بلدى

السؤال الأول: صوب ما تحته خط:

- 1 - يرمز النسر في علم مصر إلى ضعفها. ()
- 2 - مرحلة النضال ودماء الشهداء يعبر عنها اللون الأبيض في العلم المصري ()
- 3 - يتخذ علم مصر الشكل المربع. ()

السؤال الثاني: اكمل العبارات التالية بالكلمات المناسبة مما بين القوسين:

(سيد درويش - المطارات - محمد يونس)

- 1 - قام بتأليف النشيد الوطني " بلادي بلادي".....
- 2 - العلم المصري يرفع على أماكن عديدة منها.....
- 3 - ملحن النشيد الوطني " بلادي بلادي" هو.....

السؤال الثالث: ضع علامة (✓) أمام العبارة الصحيحة وعلامة (×) أمام العبارة غير الصحيحة:

- 1 - احترام علمنا واجب وطني لأنه رمز الدولة. ()
- 2 - اللون الأحمر في العلم المصري يعبر عن الظلم الذي تعرضت له مصر في فترات الاستعمار. ()
- 3 - مر العلم المصري بعدة مراحل حتى وصل إلى الشكل الحالي. ()
- 4 - المحافظ يفتتح عددا من المشروعات أثناء العيد القومي للمحافظة. ()
- 5 - أثناء الاحتفال بالعيد القومي للمحافظة تقام الاحتفالات والمهرجانات ()
- 6 - تتخذ محافظة الجيزة يوم السادس من يوليو عيد قوميا لها. ()

السؤال الرابع:

لماذا تحرص مصر على وجود علم خاص بها؟

.....

.....

.....





السؤال الخامس اختر الإجابة الصحيحة

- 1- يتوسط العلم المصري حالياً..... (نجمتان - هلال - نسر - نجمة)
- 2- يعبر عن فترة السلام في العلم المصري اللون.....
(الأسود - الأحمر - الأبيض - الأصفر)
- 3- قام بتأليف كلمات النشيد الوطني.....
(أحمد شوقي - حافظ ابراهيم - محمد يونس - محمد عبدالوهاب)
- 4 - يوجد الشعار الخاص بمحافظة القاهرة جامع.....
(أ) عمرو بن العاص.
(ب) أحمد بن طولون.
(ج) الأزهر الشريف.
(د) السلطان حسن.
- 5 - وضع حجر الأساس لمدينة القاهرة.....
(أ) أحمد بن طولون.
(ب) عمرو بن العاص.
(ج) خالد بن الوليد.
(د) جوهر الصقلي.
- 6 - راية تتخذها المحافظة رمزا لها.....
(أ) العلم.
(ب) الشعار.
(ج) الدرع.
(د) الأيقونة.

السؤال السادس: حدد اثنين من مظاهر الاحتفال بالعيد القومي لمحافظةك.

.....

.....

أمير مصري





الوحدة الثانية الدرس الاول

جمال ارضنا

- مصر بلد تتنوع فيها المظاهر الطبيعية،
- فإذا انطلقت من مدينة أسوان جنوبا متجها نحو القاهرة شمالا، فسوف تشاهد:
- 1 - نهر النيل: يوجد على جانبه السهول الفيضية الخصبة التي ساعدت على قيام الزراعة منذ القدم.
- 2 - الصحراء الشرقية: تقع شرق نهر النيل تتميز بصخورها الصلبة وجبالها الشاهقة وهضابها العالية، ويجوارها البحر الأحمر الذي تجد فيه العديد من الجزر.
- 3 - شبه جزيرة سيناء: تقع بين خليجي السويس والعقبة ويطلق عليها (أرض الفيروز).
- 4 - الصحراء الغربية: تقع غرب نهر النيل، تتميز بوجود صحراء ذات رمال صفراء وهضاب ومنخفضات.
- كل هذه المظاهر الطبيعية يتم تمثيلها على خريطة تبين مستوى ارتفاع أجزاء مختلفة من الأرض باستخدام ألوان متعددة





- يلون ارتفاع كل منطقة بلون محدد،

- اللون الأخضر:

- الأخضر الفاتح يدل على المناطق المنخفضة

مثل : السهول

- ويتدرج اللون حتى يصل إلى اللون الأخضر الغامق ليدل على الأماكن الأكثر انخفاضا

مثل: المنخفضات.

اللون البني:

البني الفاتح يدل على المناطق المرتفعة. مثل: الهضاب.

يتدرج اللون حتى يصل إلى اللون البني الغامق ليدل على الأماكن الأكثر ارتفاعا.

مثل: الجبال.

تنوع مظاهر سطح مصر حيث نجد:

الأراضي المرتفعة 1- الجبل 2 - التل 3 - الهضبة.

الأراضي الأقل ارتفاعا: 1- السهل الفيضي. 2 - السهل الساحلي.

الأراضي المنخفضة عن مستوى سطح البحر: - المنخفضات.

أولا: الأراضي المرتفعة:

1 - الجبل:

هو أرض شديدة الإرتفاع ولها قمة وجوانبها شديدة الانحدار مثل: جبل سانت كاترين.

2 - التل:

هو أرض مرتفعة قليلا ولها قمة يقل ارتفاعها عن 1000 متر

مثل: تلال المقطم شمال القاهرة.

3 - الهضبة:

هي مساحة واسعة من الأرض مرتفعة مستوية أو شبه مستوية السطح

مثل: هضبة الجلف الكبير في الصحراء الغربية.





ثانياً: الأراضي الأقل ارتفاعاً:

1 - السهل الفيضي:

هو مساحة من الأرض مستوية قليلة الارتفاع وتتكون من رواسب الأنهار مثل: الأراضي على جانبي نهر النيل.

2 - السهل الساحلي:

وهو مساحة من الأرض مستوية تمتد على طول ساحل البحر مثل: سواحل البحرين الأحمر والمتوسط.

ثالثاً: الأراضي المنخفضة:

المنخفض:

هو أرض منخفضة عن مستوى سطح البحر مثل: منخفض القطارة. وتوجد أيضاً أشكال سطح أخرى مختلفة منها:

1 - الجزيرة:

وهي أرض تحيط بها المياه من جميع الجهات مثل: جزيرة شنوان في البحر الأحمر.

2 - شبه الجزيرة:

وهي مساحة من اليابس تحيط بها المياه من ثلاث جهات مثل: شبه جزيرة سيناء.

رابعاً المسطحات المائية المختلفة المساحة

1 - البحر: - مساحة من المياه المالحة أقل من المحيط مثل: البحر الأحمر، البحر المتوسط.

2 - النهر: - مجرى مائي عذب مثل: نهر النيل.

3 - البحيرة: - مساحة صغيرة من المياه يحيط بها اليابس من جميع الجهات، قد تكون

عذبة مثل: بحيرة ناصر، أو مالحة مثل: بحيرة البرلس.





الوحدة الثانية الدرس الاول

جمال ارضنا

السؤال الأول: اكمل العبارات الآتية بما يناسبها من كلمات مما بين القوسين:

(شبه الجزيرة - أقل - سانت كاترين - المرتفعات - شرق)

- 1 - البحر هو مساحة من الماء المالح..... من المحيط.
- 2 - تحيط بها المياه من ثلاث جهات.
- 3 - الصحراء الشرقية تقع النيل.
- 4 - من أمثلة الجبال التي توجد في مصر جبل.....
- 5 - اللون البني على الخريطة يشير إلى.....

السؤال الثاني: ضع دائرة حول الإجابة الصحيحة مما يلي:

- 1 - أي من البحيرات التالية يوجد بها مياه عذبة.....
(أ) بحيرة ناصر. (ب) بحيرة إدكو.
(ج) بحيرة البرلس. (د) بحيرة قارون.
- 2 - بحيرة البرلس تقع في الجهة..... من مصر.
(أ) الشمالية. (ب) الجنوبية.
(ج) الشرقية. (د) الغربية.
- 3 - المنطقة التي تقع بين خليجي السويس والعقبة هي.....
(أ) شبه جزيرة سيناء. (ب) جزيرة شدوان.
(ج) شبه الجزيرة العربية. (د) جزيرة الذهب.

السؤال الثالث: حدد أوجه الاختلاف بين (الهضبة والسهل. مع ذكر مثال لكل منهما)

.....

.....

.....





السؤال الرابع بم تفسر

1- تلوين منطقة جنوب سيناء علي الخريطة باللون البني ؟

2- تلوين الحدود الشمالية لمصر باللون الأزرق ؟

3- تمييز مصر بتنوع مظاهر السطح

أ. أمير المصري





الوحدة الثانية الدرس الثاني

الطقس والمناخ

الطقس:

- وصف حالة الجو لفترة زمنية قصيرة من حيث الحرارة والرياح والأمطار، يوم أو أسبوع أو شهر.

المناخ:

وصف حالة الجو لفترة زمنية طويلة من حيث الحرارة والرياح والأمطار، فصل أو سنة.
مناخ مصر مقارنة مناخ إفريقيا:

سيراليون

المناخ: الاستوائي
مناخ حار وممطر
طوال العام

مالاوي

المناخ: مداري حار
مناخ دافئ وممطر
بشكل عام في الصيف،
جاف وبارد في الشتاء

مصر

المناخ: صحراوي حار
في معظم الأراضي
المصرية فهو معتدل
وممطر في الشتاء
وحار جاف في
الصيف.

أدوات قياس عناصر الطقس:

- 1 - تقاس درجة الحرارة ب ميزان الحرارة (الترمومتر).
- 2 - تقاس كمية المطر ب مقياس المطر.
- 3 - تحديد اتجاه الرياح ب دواة الرياح أو جوب الرياح.
- 4 - تقاس سرعة الرياح ب الأنيمومتر.





دور التكنولوجيا في قياس عناصر الطقس:

1 - الأقمار الصناعية:

هناك أقمار صناعة خاصة بالطقس تدور حول الأرض تستخدم في جمع بيانات دقيقة عن عناصر الطقس.



2 - محطات الأرصاد الجوية:

- يقوم خبراء الأرصاد في محطات الأرصاد الجوية بتجميع البيانات وتحليلها باستخدام الكمبيوتر.
- توقع الأحوال الجوية في المستقبل القريب.
- تمثيل البيانات الخاصة بعناصر الطقس، والمناخ على خرائط الطقس
- مثل: خريطة درجة الحرارة العظمى والصغرى في المدن الكبرى.

3 - برامج الهاتف المحمول:

يمكنك تحميل أحد البرامج الخاصة بالطقس على جهاز التلفزيون المحمول والذي يحدد لك حالة الطقس بالرسوم المتحركة والخرائط التفاعلية.
- وتوجد في مصر (الهيئة العامة للأرصاد الجوية المصرية) ويتبعها عدد كبير من محطات الأرصاد الجوية في محافظات مصر.
وهناك العديد من الأنشطة التي تستفيد من خدمات الأرصاد الجوية مثل:

- | | |
|------------------|---------------------------------|
| 1 - صيد الأسماك. | 2 - الزراعة. |
| 3 - الاتصالات. | 4 - النقل البري والبحري والجوي. |
| 5 - الصناعة. | 6 - السياحة. |





الوحدة الثانية الدرس الثاني

الطقس والمناخ

السؤال الأول: ضع علامة (✓) أمام العبارة الصحيحة و علامة (✗) أما العبارة غير الصحيحة:

- 1 - سيراليون يتصف مناخها بأنه مداري مطير. ()
- 2 - قارة إفريقيا يسود جميع أجزائها المناخ المداري الحار فقط. ()
- 3 - دورة الرياح تستخدم لتحديد اتجاه الرياح. ()

السؤال الثاني: اختر الإجابة الصحيحة مما يلي:

- 1 - الأنيمومتر جهاز يساعد على قياس.....
 - أ () كمية المطر.
 - ب () سرعة الرياح.
 - ج () درجة الحرارة.
 - د () اتجاه المطر.
- 2 - يمكن توقع الأحوال الجوية في المستقبل القريب من خلال.....
 - أ () الأنيمومتر.
 - ب () جوارب الرياح.
 - ج () ميزان الحرارة.
 - د () الأقمار الصناعية.
- 3 - الطقس والمناخ يختلفان في.....
 - أ () درجات الحرارة.
 - ب () سرعة الرياح.
 - ج () كمية المطر.
 - د () الفترة الزمنية.

السؤال الثالث:

حدد اثنين من الأنشطة الاقتصادية يؤثر فيهما الطقس.

.....

.....





السؤال الرابع بم تفسر:

1- أهمية دراسة الطقس؟

.....

2- أهمية دراسة المناخ؟

.....

3- أهمية الهيئة العامة للارصاد الجوية؟

.....

السؤال الخامس ما النتائج

1- وقوع دولة الصومال في الاقليم المداري الحار؟

.....

2- الاستماع الي النشرة الجوية كل يوم؟

.....

3- وقوع معظم في الاقليم الصحراوي؟

.....

المصري





الوحدة الثانية الدرس الثالث

البيئات المصرية ومواردها

- لقد اختص الله مصر بموقع جغرافي فريد ومظاهر سطح متعددة ومساحة كبيرة مما أدى إلى تنوع البيئات المصرية فيها.

أنواع البيئات المصرية:

1 - بيئة صحراوية:

تضم الصحراء السوداء والصحراء البيضاء، وتضم جبالا يصل ارتفاعها إلى 2629 مترا.

2 - بيئة زراعية:

تضم نهر النيل أطول أنهار العالم.

3 - بيئة ساحلية:

تضم سواحل تتميز بمظاهرها الخلابة.





لكل بيئة من البيئات المصرية خصائص طبيعية تميزها، تتمثل هذه الخصائص في:



أولاً: البيئة الصحراوية:

توجد في

- 1) الصحراء الغربية.
- 2) الصحراء الشرقية.
- 3) شبه جزيرة سيناء.

خصائصها:

- 1 - تنتشر فيها المنخفضات والكثبان الرملية مثل (بحر الرمال العظيم في الصحراء الغربية).
- 2 - الجبال الشاهقة والرمال الذهبية في الصحراء الشرقية وشبه جزيرة سيناء.

يوجد بالصحراء الغربية:

- 1 - الكثبان الرملية: هي تجمعات كبيرة من الرمال.
- 2 - الصحراء البيضاء: يغطيها اللون الأبيض، وتعتبر متحفا مفتوحا لدراسة المظاهر التضاريسية والحفريات والحياة البرية.
- 3 - الصحراء السوداء: تتميز بجبالها وهضابها المغطاة باللون الأسود بسبب بقايا الانفجارات البركانية التي جفت على مدى ملايين السنين.

ثانياً: البيئة الزراعية:

تضم الجزء الأكبر من الأراضي الزراعية في مصر.

توجد في

- 1) دلتا النيل.
- 2) وادي النيل.

خصائصها:

- 1 - تربة خصبة تزرع فيها جميع المحاصيل الصيفية والشتوية.
- 2 - تتميز باستواء السطح.
- 3 - تعتمد على مياه نهر النيل في جميع مجالات الحياة.

نهر النيل:

يجري نهر النيل في الأراضي المصرية من الجنوب إلى الشمال ليصب في البحر المتوسط، و إذا تتبعنا مسار النيل جنوبا ستجد:





1 - السد العالي بأسوان:

والذي يخزن المياه لري المناطق الزراعية على طول نهر النيل على مدار العام.

2 - بحيرة ناصر:

توجد أمام السد العالي. تعتبر من أكبر البحيرات الصناعية في العالم. تعد موطنًا للكثير من الأسماك.

ثالثًا: البيئة الساحلية:

تتمثل في الشريط الساحلي للبحر المتوسط شمالًا والبحر الأحمر في الشرق. توجد في

(1) ساحل البحر المتوسط. (2) ساحل البحر الأحمر.

خصائصها:

- 1 - أراض شبه مستوية السطح وتكون واسعة عند البحر المتوسط وضيقة عند البحر الأحمر وذلك لاقتراب الجبال من الساحل.
- 2 - تنتشر الشعب المرجانية في مناطق عديدة.

الشعب المرجانية:

- تنتشر على طول ساحل البحر الأحمر وخليجي السويس والعقبة في مصر.
- تتميز بمناظرها وألوانها الخلابة التي تجذب السياح إليها.



أمير مصري





اهم الموارد الطبيعية في بيئتنا المصرية

الموارد الطبيعية:

هي الموارد التي خلقها الله لنا لتساعدنا على الحياة ونستخدمها في إشباع حاجتنا من مأكّل ومشرب ومسكن وملبس.

ما النتائج علي تنوع البيئات المصرية

- أدى لتنوع الموارد الطبيعية وكان لها تأثير كبير على تنوع الأنشطة الاقتصادية.

النشاط الاقتصادي: هو العلم أو الحرفة التي يقوم بها الإنسان لاستغلال الموارد الطبيعية لإشباع حاجاته.



صيد الأسماك



الإنسان



بحر (مورد طبيعي)

الموارد الطبيعية في مصر متنوعة وهي تتمثل في:

1 - الموارد المائية. 2 - الموارد النباتية. 3 - الموارد المعدنية ومصادر الطاقة.

أولاً: الموارد المائية:

تنوع الموارد المائية في مصر حيث:

1 - المياه العذبة: تتمثل في مياه نهر النيل ومياه الأمطار الشتوية.

2 - المياه المالحة: تتمثل في مياه (البحر المتوسط - البحيرات المالحة شمال مصر وهي بحيرة (البردويل - المنزلة - البرلس - إدكو - مريوط) البحر الأحمر وخليجي السويس والعقبة شرق مصر.)





3 - المياه الجوفية العذبة: هي المياه التي تستخرج من باطن الأرض:



تنتشر في الصحراء الغربية وخاصة في منطقة الواحات.

- كما توجد في بعض المناطق في صحراء شبه جزيرة سيناء.

أهميتها: ساعدت على قيام حرفة الزراعة

في البيئة الصحراوية وتركز السكان حولها.

الواحات: هي أرض منخفضة بالصحراء

تقوم بها الزراعة على المياه الجوفية.

ثانياً: الموارد النباتية:

- اختص الله الصحاري المصرية بثروة هائلة من النباتات الطبية والعطرية.

أهمية الثروة النباتية:

- لها قيمة اقتصادية كبيرة.

- تدخل في صناعة الأدوية والعطور والصابون ومستحضرات التجميل مثل (الصار - الخروع).

- استخدمها المصريون القدماء منذ القدم.

ثالثاً: الموارد المعدنية ومصادر الطاقة:

- تنوع الموارد المعدنية ومصادر الطاقة في مصر، و تتمثل في :

1- المعادن. 2- الرمال. 3- مصادر الطاقة.

1- المعادن: - تنتشر المعادن في

- الصحراء الغربية : مناجم (الحديد - الفوسفات)

- الصحراء الشرقية : مناجم (النحاس - الذهب)

- شبه جزيرة سيناء : مناجم (المنجنيز - النحاس - التتالوم)

- وقد ساعدت تلك المعادن على قيام العديد من الصناعات مثل الحديد والصلب والصواريخ والحلي.

2- الرمال:

(1) الرمال البيضاء: تنتشر في الصحاري المصرية.

- تعد من أجود أنواع الرمال في العالم لنقاؤها.

- تستخدم في عديد من الصناعات مثل (صناعة الزجاج والخلايا الشمسية).





2) الرمال السوداء:

- تنتشر على طول سواحل البحر المتوسط (من العريش شرقا حتى رشيد غربا).
- كونتها رواسب نهر النيل ولذا فهي تأخذ اللون الأسود.
- وتحتوي على معادن اقتصادية تدخل في العديد من الصناعات المهمة مثل صناعة الخزف.

3 – مصادر الطاقة:

- كما تمتلك مصر مصادر متنوعة لتوليد الطاقة مثل:
 - البترول والغاز الطبيعي: ينتشر في (الصحاري المصرية – خليج السويس).
 - الفحم ينتشر في (شمال شبه جزيرة سيناء).
 - الرياح والشمس حيث تسطع الشمس معظم أيام السنة في مصر.
- التنمية المستدامة:** هي استخدام الموارد بحيث تلبى احتياجات المواطنين الحالية، مع الحفاظ على حق الأجيال القادمة في هذه الموارد.
- لذلك قامت الدولة بعدد كبير من المشروعات للاستفادة من الموارد الطبيعية لتحقيق التنمية المستدامة، مثل مشروع 100000 صوبة زراعية في مصر.
- الصوبات:** خيم مصنوعة من مواد شفافة منغدة لأشعة الشمس، ويمكن التحكم في درجات حرارتها، وتزرع فيها الخضروات والفاكهة.

أهداف الصوبات الزراعية:

- 1 – زيادة إنتاج الخضروات والفاكهة العضوية وتلبية احتياجات المواطنين المصريين المتزايدة من المواد الغذائية نتيجة الزيادة السريعة في عدد السكان.
- 2 – استخدام مساحات أقل من الأراضي الزراعية وكميات قليلة من المياه العذبة.
- 3 – توفير فرص عمل لأكثر من ربع مليون مواطن مصري.
- 4 – زيادة صادرات مصر من المحاصيل الزراعية، وزيادة دخل الدولة.





الوحدة الثانية الدرس الثالث

البيئات المصرية ومواردها

السؤال الأول: صوب ما تحته خط.

- 1 - بحر الرمال العظيم يوجد في الصحراء الشرقية. ()
- 2 - بحيرة ناصر أصغر بحيرة صناعية في العالم. ()
- 3 - ساحل البحر الأحمر يتميز بالاتساع. ()
- 4 - مصادر الطاقة تنتشر في الصحاري المصرية. ()
- 5 - من الموارد الطبيعية في مصر الطرق والمواصلات. ()
- 6 - الرمال البيضاء تدخل في صناعة السيارات. ()

السؤال الثاني: ضع دائرة حول الإجابة الصحيحة مما يلي:

- 1 - البيئة التي تشمل معظم مساحة مصر هي.....
(أ) البيئة الساحلية.
(ب) البيئة الزراعية.
(ج) البيئة الصحراوية.
(د) البيئة الصناعية.
- 2 - الشعاب المرجانية في مصر تنتشر على ساحل.....
(أ) البحر المتوسط.
(ب) البحر الأحمر.
(ج) الدلتا
(د) الخليج العربي.
- 3 - تنتشر الأراضي الزراعية في مصر في.....
(أ) ساحل البحر الأحمر.
(ب) الصحراء الشرقية.
(ج) وادي النيل.
(د) الصحراء البيضاء.

السؤال الثالث: اكمل العبارات الآتية بما يناسبها من كلمات مما بين القوسين:

(الصحراوية - المرتفعات - الشعاب المرجانية - الغربية - الدلتا - مساحتها)

- 1 - تنتشر على ساحل البحر الأحمر.....
- 2 - تتميز شبه جزيرة سيناء بانتشار.....
- 3 - تنوع البيئات الطبيعية في مصر بسبب اتساع.....





- 4 - الصحراء البيضاء في مصر جزء من الصحراء.....
- 5 - تشمل البيئة الزراعية في مصر وادي النيل و.....
- 6 - تشغل معظم مساحة مصر البيئة.....

السؤال الرابع: اشرح أسباب تنوع البيئات الطبيعية في مصر.

السؤال الخامس بم تفسر

1- معظم ارض مصر بيئة صحراوية ؟

2- البيئة الصحراوية ذات سطح مستوي ؟

3- صعوبة العيش في البيئة الصحراوية ؟

4- تسمية الصحراء البيضاء بهذا الاسم ؟

5- تسمية الصحراء السوداء بهذا الاسم ؟

6- أهمية نهر النيل لمصر والمصريين ؟

8- تركيز السكان في الواحات ؟

السؤال السادس ما النتائج

1- حدوث الانفجارات البركانية بالصحراء الغربية ؟

2- انتشار الشعاب المرجانية بسواحل البحر الأحمر





الوحدة الثانية الدرس الرابع

نحو حياة مستدامه في بلدنا

المشكلات البيئية

أنواع المشكلات البيئية:

- 1 - تلوث الهواء.
- 2 - تلوث التربة.
- 3 - تلوث المياه.

أسبابها: - سوء استخدام الموارد البيئية المختلفة.

نتائجها:

- الإضرار بالموارد الطبيعية، تهديد صحة الإنسان وحياة الكائنات الحية على سطح الأرض.

التلوث :

هو حدوث تغيرات لبعض الموارد الطبيعية فتصبح غير صالحة للاستخدام البشري.

أنواع التلوث:

- من أكثر المشكلات التي تنتشر في مصر التلوث،
- وهو يهدد صحة الإنسان وحياة الكائنات الحية
- لذلك تبذل الدولة جهودا كبيرة للحفاظ على البيئة ومواردها.

أولاً: الهواء:

أهميته: أنه من الموارد الطبيعية المهمة في حياتنا.

أسباب تلوث الهواء:

- 1 - دخان المصانع.
- 2 - عوادم السيارات.
- 3 - حرق قش الأرز في البيئة الزراعية.



نتائج حرق قش الأرز:

- نتيجة لحرق قش الأرز زادت نسبة تلوث الهواء في البيئة الزراعية والمدن المجاورة
- وتكونت السحابة السوداء.. انتشار مواد كيميائية خطيرة في الهواء
- تؤدي إلى إصابة الأفراد بكثير من الأمراض، وخاصة في المدن الكبرى المزدهمة بالسكان مثل مدينة القاهرة.





ثانياً: التربة:

أهميتها: مهمة لزراعة المحاصيل الغذائية.

أسباب تلوث التربة:

- إسراف كثير من المزارعين في استخدام الأسمدة الكيماوية لزيادة خصوبة التربة.
- استخدام المبيدات الحشرية لقتل الآفات الضارة بالمحاصيل الزراعية.

ثالثاً: المياه:

أهميتها: هي سر الحياة على سطح الأرض لذلك يجب علينا الحفاظ عليها.

أسباب تلوث المياه:

- إلقاء مياه الصرف الصحي والزراعي الملوثة بالأسمدة الكيماوية والمبيدات الحشرية.
- إلقاء نفايات المصانع.
- إلقاء معظم النفايات في النهر أو البحر وهي من المواد البلاستيكية مثل : الزجاج والأكياس التي تتحلل إلى أجزاء صغيرة جداً.

نتائجه:

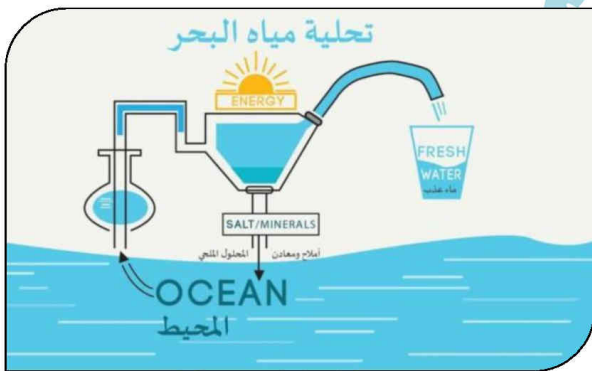
- يسبب ضرراً للكائنات الحية البحرية، كما يؤثر سلباً على صحة الإنسان.
- تبذل الدولة جهوداً تهدف إلى استخدام الموارد الطبيعية لتأمين كميات أكبر من المياه للمواطنين منها:

1 - تحلية مياه البحر:

تم اعتماداً على الحرارة لفصل المياه عن الرواسب (المعادن - الأملاح) وتكون صالحة للشرب والاستخدام البشري.

2 - إعادة تدوير مياه الصرف الصحي:

تتم من خلال عدة مراحل للمعالجة وتكون صالحة للزراعة في الحدائق العامة والمنشآت الصناعية.





الحياة المستدامة

تنوع الموارد الطبيعية وتختلف من بيئة لأخرى. تنقسم الموارد الطبيعية إلى:

1 - موارد متجددة:

هي الموارد التي لا تنفذ رغم استخدامها المستمر لها، مثل: المياه - التربة - الهواء. سوء استخدامها لها يعرضها للتلوث والتدهور، ويضر بصحتنا وحياتنا.

2 - موارد غير متجددة:

هي الموارد التي تنفذ باستخدامها لها مثل:

- الموارد المعدنية (الحديد - المنجنيز - النحاس وغيرها)

- مصادر الطاقة الحفرية (البترو - الفحم - الغاز الطبيعي).

- هذه الموارد تحتاج للآلاف السنين لتشكيلها.

- وتكون كمياتها محدودة **لذلك فإن الاستخدام غير المسئول لها يعرضها للنفاذ.**

الطاقة الحفرية:

- هي الطاقة التي نستخرجها من باطن الأرض مثل: البترو - الفحم - الغاز الطبيعي.

الحياة المستدامة:

- هي أسلوب حياة يهدف إلى التعامل بشكل مسئول مع موارد بيئتنا

وترشيد استهلاكنا لها وبالتالي تقليل النفايات.

- وهي ليست مسئولية الحكومة وحدها بل مسئولية كل فرد في المجتمع.

المصري





أولاً: المياه

تعد من الموارد الطبيعية المتجددة

كيف نحافظ على المياه من التلوث:

دور الدولة:

- تفرض عقوبات على كل من يلوث مياه نهر النيل.
- تعمل على استخدام وسائل ري حديثة لتقليل فقدان الكثير من المياه.
- توفر مصادر جديدة للمياه مثل (حفر الآبار – بناء السدود لتخزين مياه الأمطار).

دور الفرد:

- يمكنك ترشيد استهلاك المياه وذلك باستخدام الدش بدلا من الاستحمام.
- غلق صنوبر المياه أثناء تنظيف أسنانك.

ثانياً: الطاقة:

- اتجهت دول العالم لاستخدام مصادر الطاقة المتجددة مثل (الشمس – الرياح – الطاقة الكهرومائية المولدة من المياه).
- لأنها طاقة نظيفة لا تتسبب في تلوث البيئة.

كيفية المحافظة على الطاقة:

دور الدولة:

- 1- قامت مصر بإنشاء محطات توليد الكهرباء من الطاقة المتجددة مثل:
- 2- محطة كهرباء السد العالي لتوليد الكهرباء من المياه.
- 3- محطة الكريما في الجيزة لتوليد الكهرباء من الطاقة الشمسية.
- 4- محطة الزعفرانة في محافظة البحر الأحمر لتوليد الكهرباء من طاقة الرياح.

دور الفرد:

- 1- إطفاء المصابيح والأجهزة الكهربائية غير المستخدمة.
- 2- استخدام مصابيح موفرة للطاقة.





ثالثا: التربة:

- تعد التربة موردا طبيعيا مهما لزراعة المحاصيل الزراعية التي نعتد عليها في الغذاء والصناعة.
- تتعرض التربة لأخطار متعددة منها : - التلوث. - تجريف التربة الزراعية.

كيفية المحافظة على التربة:

دور الدولة:

- تنصح الدولة المزارعين بـ
- 1- استخدام السماد العضوي.
- 2- زراعة المحاصيل غير المجهدة للتربة مثل: الفول والحمص.

رابعا: الهواء:

تلوث الهواء يضر بصحتنا.

كيفية المحافظة على الهواء:

دور الدولة:

- 1- استخدام السيارات التي تعمل بالغاز الطبيعي بدلا من البنزين.
- 2- التوعية بضرورة تقليل الاعتماد على السيارات الخاصة في التنقل لخفض نسبة العوادم.

دور الفرد:

- 1- استخدام الدراجات بدلا من السيارات.
- 2- زراعة النباتات في البيئة المحيطة.

جهود الدولة لتحقيق التنمية المستدامة:

- تعمل الحكومة المصري على تنفيذ أهداف خطة التنمية المستدامة التي أعدتها الأمم المتحدة لمساعدة البلدان على حماية مواردها وتوفير حياة مستدامة.
- لذلك أطلقت الدولة مبادرة "**تحضر للأخضر**" لحث المواطنين على:

- 1 - المشاركة في الحفاظ على البيئة.
- 2 - ترشيد إستهلاك الغذاء والطاقة.
- 3 - التوعية بأهمية التشجير وإعادة تدوير المخلفات.

أبْحْضِر
أَلْأَحْضِر





الوحدة الثانية الدرس الرابع

نحو حياة مستدامه فى بلدنا

السؤال الأول: ضع علامة (✓) أمام العبارة الصحيحة وعلامة (×) أمام العبارة الغير صحيحة:

- 1 - حرق قش الأرز يؤدي إلى تلوث الماء. ()
- 2 - مخلفات السفن التي تلقى في البحار تؤثر سلبا على صحة الإنسان. ()
- 3 - المشكلات البيئية ظهرت بسبب حسن استخدامنا للموارد. ()

السؤال الثاني: اكمل العبارات التالية بالكلمات المناسبة مما بين القوسين:

(الماء - الهواء - الأسماك - السوداء)

- 1 - تلوث الماء يلحق الضرر ب.....
- 2 - سر الحياة على سطح الأرض يتمثل في.....
- 3 - مصطلح السحابة السوداء يرتبط بتلوث.....
- 4 - حرق قش الأرز في البيئة الزراعية يؤدي إلى تكون السحابة.....

السؤال الثالث: صوب ما تحته خط:

- 1 - الإسراف في استخدام الأسمدة الكيماوية يؤدي إلى تلوث الهواء. ()
- 2 - الهواء من الموارد الطبيعية المهمة لحياتنا حيث أننا نتنفس ثاني أكسيد الكربون. ()
- 3 - اتجهت دول العالم إلى استخدام مصادر الطاقة المتجددة مثل الرياح والفحم ()
- 4 - تولد الكهرباء في محطة كهرباء السد العالي من الرياح. ()
- 5 - محطة الزعفرانة تولد الكهرباء من الشمس. ()

السؤال الرابع:

اذكر أسباب تلوث المياه.

.....

.....





السؤال الخامس: بم تفسر

1- ازدياد نسبة التلوث في القاهرة

2- الهواء من الموارد الطبيعية المهمة

3- النفايات التي تلقي في النهر تسبب تلوث المياه

4- رغم استهلاكنا المستمر للماء والهواء الا انهما لاينغدان ؟

5- تتعرض التربة لاطار متعددة ؟

6- اهتمام الدولة بانشاء محطة الكريما بالجيذة؟

7- اطلاق الدولة مبادرة اتحضر للأخضر ؟

8- اهتمام الدولة بانشاء اساليب حديثة في الري ؟

السؤال السادس ما النتائج

1- حرق قش الأرز في البيئة الزراعية

2- تلوث الهواء

3- سوء استخدام الموارد الطبيعية

4- القاء النفايات البلاستيكية في البحر او النهر





الوحدة الثانية

شخصيات مؤثرة

جمال حمدان

- كان جمال حمدان عالما جغرافيا وكاتبا معروفا بحبه الشديد لوطنه مصر وإخلاصه له.
- ولد في محافظة القليوبية عام 1928 م .
- اهتم بدراسة مصر فكتب عن موقعها بالنسبة للعالم وخصائصها الجغرافية وتاريخها وحضاراتها.
- اهتم بدراسة الجوانب السياسية والاقتصادية والاجتماعية لمصر وذلك لتأثيرها في تشكيل شخصية مصر.

حياته: وأعماله

- 1 - كرس حياته كلها للكتابة.
 - 2 - ألف أكثر من 25 كتابا باللغتين العربية والانجليزية.
 - 3 - كما نشرت له مقالات متعددة في الصحف والمجلات.
 - 4 - أكثر كتبه شهرة كتابه الرائع (شخصية مصر) الذي احتاج لإتمامه إلى 10 سنوات من الجهد والعمل ونشر عام 1985م، مما يدل على مثابرته من أجل تحقيق هدفه.
- حصل على العديد من الجوائز وقد تم اختياره شخصية معرض القاهرة الدولي للكتاب الـ 51 لعام 2020م تقديرا لأعماله ومكانته كمفكر وعالم مصري قدير.
- توفي جمال حمدان عام 1993م، وترك رصيда علميا لا يزال يتعلم منه الكثيرون.





سيد درويش

- كان سيد درويش مطربا وملحنا مصرية، لحن وغنى العديد من الأغاني التي أصبحت جزءا من التراث المصري ولقب بـ (أبو الموسيقى المصرية الشعبية).
- ولد في حي كوم الدكة، محافظة الإسكندرية عام 1892م.
- عمل في شبابه في مجال البناء ليوفر المال لأسرته قبل أن تكتشف مواهبه الموسيقية، عشق الموسيقى العربية القديمة، ومزجها بالفن الشعبي المصري (الفولكلور) والآلات الموسيقية الغربية ليؤلف ألحانا ملهمة تجمع بين الأصالة والمعاصرة.
- اشتهرت موسيقاه بين الناس، بسبب موضوعاتها الإجتماعية والوطنية.
- كان سيد درويش يرى أن الموسيقى وسيلة للتعبير عن المشاعر وليست فقط للترفيه.
- قال عنه الموسيقار محمد عبد الوهاب "سيد درويش هو الذي جعلني أستمع للغناء بحسي وعقلي".



أعمال

- 1- ألف خلال حياته العديد من الأغاني والمسرحيات الغنائية .
- 2- كانت ألحان وأغاني سيد درويش تتصدر مظاهر الاحتفال في ثورة 1919م، فما إن تذكر الثورة إلا وتذكر معها أغانيه الخالدة مثل "قوم يا مصري"، "أنا المصري كريم العنصرين" وغيرها من أغانيه العظيمة الباقية حتى اليوم.
- 3- ويعد لحن أغنية " بلادي بلادي" والتي أصبحت النشيد الوطني المصري من أكثر أعماله شهرة.
- توفي سيد درويش عام 1923م، وترك تراثا موسيقيا وغنائيا كبيرا.





الوحدة الثانية الدرس السادس

شخصيات مؤثرة

السؤال الأول:

لماذا اهتم جمال حمدان بدراسة الجوانب المختلفة لمصر

.....

.....

.....

السؤال الثاني:

اذكر أهم أعمال جمال حمدان.

.....

.....

.....

السؤال الثالث:

اذكر أهم أعمال سيد درويش.

.....

.....

.....

أمير المصري





الوحدة الثالثة الدرس الاول

الحرف التراثية

الحرف اليدوية التراثية:

هي الصناعات المعتمدة على الأيدي العاملة، وقد عرفت مصر منذ القدم.

أنواع الحرف والصناعات التراثية في مصر

1 - صناعة الفخار

من أقدم الصناعات اليدوية.

- تنتشر هذه الحرف في العديد من القرى المصرية.
- تعتمد على الإبداع والإحساس الفني للصانع.
- يقوم الصانع بتشكيل طين الفخار بيديه ويتركه ليجف ثم يضعه في فرن خاص.

2 - صناعة النسيج والسجاد اليدوي

- من الحرف المدرجة على قائمة التراث العالمي في منظمة اليونسكو.
- يستخدم العمال معرفتهم الموروثة ومواهبهم الفنية لإنتاج منسوجات مطرزة.
- يعتمد العمال في صناعتهم على بعض الخامات مثل (الكتان - القطن - الصوف - الحرير).
- وتعد قرية (الحرانية) في الجيزة مقصدا لآلاف السائحين لتمييزها بهذه الصناعة.

3 - صناعة الخيامية

من الحرف اليدوية.

- يستخدم فيها الصانع الإبرة والخيط لعمل الخيام وإنتاج قطع فنية.
- تركز في شارع الخيامية في منطقة الأزهر في القاهرة.





4 - صناعة الزجاج

من الصناعات القديمة.

يبدع الصناع في صناعة الزجاج وزخرفته في العديد من الأماكن مثل: (قرية جراح) في محافظة الدقهلية.

قائمة التراث العالمي:

- هي معالم تقوم لجنة التراث العالمي في اليونسكو بترشيحها ليتم وضعها في برنامج مواقع التراث الدولية مثل المدن الأثرية.

للحرف التراثية أهمية في دعم الاقتصاد المصري حيث إنها:

- 1 - توفر فرص عمل للشباب.
- 2 - تساعد في حماية البيئة، حيث تستخدم بعض المخلفات في بعض الحرف اليدوية.
- 3 - تدعم السياحة المستدامة حيث يقبل السائحون على شراء منتجات الحرف التراثية.

السياحة المستدامة:

- هي السياحة التي تلبى احتياجات السياح ومجتمعات البلد المضيف للسياح دون الإضرار بالبيئة.

جهود الدولة في إحياء الحرف التراثية:

تبذل الدولة جهودا كبيرة من أجل إحياء الحرف التراثية منها:

- 1 - رعاية مصالح العمال.
 - 2 - إعداد برامج تدريبية لتعليمهم المهارات الخاصة ببعض الحرف.
 - 3 - تسويق المنتجات من خلال المهرجانات والاحتفالات السنوية منها (معرض تراثنا للحرف اليدوية الذي أقيم في محافظة القاهرة عام 2020م).
- أنشأت الدولة مدينة الجلود في الروبيكي في مدينة بدر في القاهرة لتشجيع صناعة الجلود.

صناعة الجلود:

- تعد من أهم الحرف اليدوية التراثية في مصر.
- ساهمت هذه الصناعة في ازدهار الاقتصاد المصري بدرجة كبيرة.





مدينة الروبيكي صديقة البيئة:

- تضم مناطق لإنتاج وفحص المنتجات الجلدية للتأكد من جودتها.
- تعد "الروبيكي" مدينة صديقة للبيئة، حيث يتم إعادة تكرير مياه الصرف الصحي واستخدامها لري الأشجار الموجودة بالقرب من هذا المكان.

الحرفيون

- يحرص الحرفيون على مواكبة هذه المنتجات للعصر الحديث.
- لذلك يسعون إلى إبتكار الألوان والتصاميم الجديدة باستمرار.
- يشارك الصناع في ورش عمل وتدريبات متخصصة لهذه الحرفة مما يساعدهم على الحفاظ على مستوى عال لجودة هذه المنتجات.

متحف مدينة الروبيكي:

- عندما تذهب لزيارة هذه المدينة تذكر زيارة متحف المنتجات الجلدية التراثية هناك حيث يمكنك مشاهدة مراحل تطور هذه الصناعات في مصر عبر العصور.





الوحدة الثالثة الدرس الاول

الحرف الترائية

السؤال الأول: ضع علامة (✓) أمام العبارة الصحيحة وعلامة (×) أمام العبارة غير الصحيحة.

- 1 - الحرف الترائية لها أهمية في دعم الاقتصاد المصري. ()
- 2 - الأطباق والسلال الملونة تصنع من الخوص. ()
- 3 - الحرف والصناعات الترائية انتشرت في مصر حديثا. ()
- 4 - صناعة السيارات من الصناعات اليدوية الترائية. ()

السؤال الثاني: اكمل العبارات الآتية بما يناسبها من كلمات مما بين القوسين:

(السجاد اليدوي - الفخار - السياحة المستدامة - الزراعية - المشغولات النحاسية)

- 1 - تنتشر صناعة الفخار في البيئة.....
- 2 - القطن من الخامات التي تدخل في صناعة.....
- 3 - السياحة التي تلبى احتياجات السياح ومجتمعات البلد المضيف للسياحة هي.....
- 4 - أقدم الصناعات اليدوية وتنتشر في العديد من القرى المصرية هي صناعة.....
- 5 - النحاس مورد يدخل في صناعة.....

السؤال الثالث: صوب ما تحته خط:

- 1 - صناعة الزجاج تم إدراجها ضمن قائمة التراث العالمي. ()
- 2 - صناعة النسيج أقدم صناعة يدوية في مصر. ()
- 3 - الحرف الترائية من أهميتها تقليل فرص عمل الشباب. ()
- 4 - قامت الدولة بإنشاء مدينة الروبيكي لتشجيع صناعة النسيج. ()

السؤال الرابع بم تفسر

- 1- اهتمام الدولة بالحرف الترائية اليدوية ؟
- 2- اقبال السائحين علي شراء منتجات الحرف اليدوية ؟





الوحدة الثالثة الدرس الثاني

المستثمر الصغير

- في أحد الأيام طرأت للخبير الإقتصادي (محمد طلعت باشا حرب) فكرة رائعة
- فقام في عام 1920م بتأسيس (بنك مصر) وهو أول بنك وطني في تاريخ مصر
- لاستثمار مدخرات الشعب المصري في دعم مئات المشروعات في مصر في الجالات الآتية مثل (الصناعة - الزراعة - السياحة)
- وقد ساعد ذلك على ازدهار الاقتصاد المصري.



- **البنوك:** هي مؤسسات تقدم خدمات مصرفية متنوعة.
- تقدم جميع البنوك خدمات مالية متنوعة تشمل:
 - 1 - قبول الودائع.
 - 2 - فتح الحسابات المختلفة.
 - 3 - إعطاء أموال إلى المستثمرين في شكل قروض.



- **البريد المصري:** يقدم خدمات مصرفية أيضا مثل:
 - 1- حسابات التوفير والادخار.
 - 2- تنتشر مكاتب البريد في جميع أنحاء مصر.

- وقد تم إنشاء (البنك المركزي المصري) بهدف إصدار النقود والإشراف على جميع البنوك والمؤسسات المصرفية في مصر بما في ذلك البريد المصري.

- **الحاجات:** هي الأشياء التي يجب أن تحصل عليها لتعيش.

- **الرغبات:** هي الأشياء التي سيكون من الجيد الحصول عليها ولكنك تستطيع العيش بدونها.

- **الاستهلاك:**

يعني إنفاق النقود لشراء الحاجات والرغبات.

هناك قاعدة اقتصادية مهمة وهي " كلما قل الاستهلاك زاد الادخار وزاد الاستثمار وازدهر الاقتصاد".

- **المدخرات:** هي الأموال التي لن تستهلكها في إشباع رغباتك





الوحدة الثالثة الدرس الثاني

المستثمر الصغير

السؤال الأول: ضع دائرة حول الإجابة الصحيحة:

- 1 - أول بنك وطني في تاريخ مصر هو بنك.....
أ) الأهلي. ب) العربي. ج) مصر. د) الإفريقي.
- 2 - ادخار المال يساعد على.....
أ) الاستثمار. ب) الخدمات. ج) السلع. د) الواجبات.
- 3 - الماء بالنسبة للإنسان يعتبر من.....
أ) الرفاهيات. ب) الرغبات. ج) الأعمال. د) الحاجات.
- 4 - كلما زاد الاستثمار ازدهر... أ) الصحة. ب) التعليم. ج) الاقتصاد. د) الأمن.

السؤال الثاني: ضع علامة (✓) أمام العبارة الصحيحة وعلامة (×) أمام العبارة غير الصحيحة:

- 1 - يوجد فرع واحد فقط للبريد المصري داخل كل محافظة. ()
- 2 - كلما قل الاستهلاك ازدهر الاقتصاد. ()
- 3 - البريد المصري يقدم قروضا للمستثمرين. ()
- 4 - المسكن الذي تعيش فيه يعد من الرغبات. ()

السؤال الثالث: ما الفرق بين الحاجات والرغبات.

السؤال الرابع بم تفسر

1- تأسيس بنك مصر؟

2- أهمية البنوك لاي دولة في العالم؟

3- ضرورة الادخار؟





الوحدة الثالثة الدرس الثالث

معاه لحياء افضل

السلع:

هي التي تعني كل ما يتم إنتاجه ونقوم بشرائه مثل: المنتجات الغذائية والأجهزة الكهربائية.

الخدمات:

هي أي عمل أو نشاط تقوم به الدولة لتلبية حاجات أو رغبات المواطنين مثل: المدارس، المستشفيات.

تنوع الخدمات التي تقدمها الدولة للمواطنين فتوجد:

الخدمات الصحية	الخدمات التعليمية
- توفر الدولة المستشفيات والرعاية الصحية والأدوية والأمصال.	توفر الدولة التعليم للجميع وتبني المدارس والجامعات.
الخدمات الترفيهية و الثقافية	الخدمات البيئية
تقوم الدولة: - إنشاء الأندية الرياضية والحدائق. - إنشاء دور السينما والمتاحف مثل: المتحف القومي للحضارة المصرية. - رعاية المواهب ونشر الفنون والثقافة.	- تعمل الدولة على نظافة الشوارع والميادين وتجميلها. - مراقبة الأنشطة التي يمكن أن تؤثر على البيئة مثل: نشاط المصانع، والنشاط الزراعي.
	الخدمات الأمنية
	-يقوم رجال الشرطة بحماية المؤسسات و القبض على الخارجين عن القانون. - يحمي جنود جيشنا الباسل حدود الوطن ويسهرون على حمايته وأمنه.





المبادرات التي تقوم بها الدولة لتحسين معيشة المواطن:

1 - حملة 100 مليون صحة:

100 مليون
صحة



مبادرة رئيس الجمهورية
لدعم صحة المرأة المصرية

- هي إحدى المبادرات التي تهتم بصحة المواطن انطلقت عام 2018م.
- استهدفت الكشف المبكر عن الإصابة ببعض الأمراض مثل: مرض الالتهاب الكبدي الوبائي.
- تقدم الدولة خدمات العلاج والمتابعة للمرضى.

2 - مبادرة حياة كريمة:



- تهدف إلى التخفيف عن المواطنين في المجتمعات الأكثر احتياجاً.
- بتوفير كافة المرافق والخدمات الصحية والتعليمية خاص والأنشطة الرياضية والثقافية.

3 - التطوير العمراني:

- إقامة العديد من المدن الجديدة وإنشاء الطرق والكباري وتطوير العشوائيات مثل: حي الأسمرات.

4 - توفير الخدمات الإلكترونية:

- توفر الدولة خدمات إلكترونية للمواطنين دون الحاجة إلى الذهاب إلى المؤسسات المسئولة عن تقديم تلك الخدمات.
- يوفر ذلك المزيد من الوقت والجهد والمال على المواطنين.

أمثلة للخدمات الإلكترونية:

1 - استخراج الوثائق الرسمية:

- شهادات ميلاد. - جوازات سفر.

2 - الاستعلام عن الفواتير:

- المياه والكهرباء والتليفونات.

- المخالفات المرورية.





الوحدة الثالثة الدرس الثالث

معاه لحياء افضل

السؤال الأول: ضع دائرة حول الإجابة الصحيحة مما يلي:

- 1 - المدارس والجامعات تقدم للمجتمع خدمات.....
أ) بيئية. ب) صحية. ج) تعليمية. د) أمنية.
- 2 - المتحف القومي للحضارة المصرية يعد ضمن الخدمات.....
أ) الثقافية. ب) البيئية. ج) الصحية. د) الأمنية.
- 3 - قيام الطبيب بعمله في المستشفى يعد..... للمجتمع.
أ) سلعة. ب) خدمة. ج) تجارة. د) صناعة.
- 4 - من أمثلة المنتجات اليدوية في مصر.....
أ) السلال. ب) السيارات. ج) الطائرات. د) الهواتف.

السؤال الثاني: ضع علامة (✓) أمام العبارة الصحيحة وعلامة (×) أمام العبارة غير الصحيحة.

- 1 - نظافة الشوارع والبيادر وتجميلها ضمن الخدمات التعليمية. ()
- 2 - يقوم الأطباء بحماية المؤسسات. ()

السؤال الثالث:

ما الفرق بين السلع والخدمات واذكر مثال لكل منهما.

السؤال الرابع: حدد المختلف في عناصر المجموعتين التاليتين

- 1 - (استخراج الوثائق - إنشاء الطرق - المدن الجديدة - تطوير العشوائيات)
- 2 - (الأمن - السيارات - الساعات - السجاد)





السؤال الخامس بم تفسر

1- اهتمام الدولة بتطوير العمران ؟

2- اقامة حملة 111 مليون صحة ؟

3- طرح مبادرة حياة كريمة للمواطنين ؟

أ. أمير المصري





الوحدة الثالثة الدرس الرابع

حقوق الاطفال

تحرص الدولة على أن يتمتع جميع الأطفال بحقوقهم بشكل عادل ودون تمييز.

من أمثلة حقوق الطفل :

- التعليم والترفيه.
- المسكن اللائق.
- الرعاية الصحية والأسرية.
- الحق في الاسم المناسب.
- تلك الحقوق أكدت عليها الأديان السماوية و وردت أيضا في المواثيق الدولية والمحلية.

أولاً: الجهود الدولية لحقوق الطفل:

اتفاقية حقوق الطفل عام 1989م صدرت الاتفاقية عن الأمم المتحدة حيث تنص على أن لكل طفل الحق في:

1 - المشاركة:

- وهي أن يشارك الطفل في اتخاذ القرارات التي تؤثر في حياته.

2 - الرعاية:

- توفير بيئة للطفل تساعد على نموه وتطوره ويشمل ذلك توفير المسكن والغذاء والتعليم ووقت اللعب والترفيه.

3 - الحماية:

- أن تكون البيئة التي يعيش فيها الطفل آمنة.

ثانياً: الجهود المحلية:

1 - دستور مصر عام 2014م:

- أكدت المادة رقم (80) على حق الطفل في الرعاية والتعليم والصحة والمسكن وغيرها.





2 - قانون الطفل المصري:

- وضعت الدولة قانونا يتضمن مواد تشير إلى حقوق الطفل المصري وحمايته من أي نوع من أنواع التمييز.

3 - خط نجدة الطفل:

- وفرت الدولة خط نجدة الطفل رقم (16000) للإبلاغ عن الحالات التي يتعرض فيها الأطفال للعنف أو انتهاك حقوقهم.

حقوق ذوي الاحتياجات الخاصة:

المادة رقم (81) التي تتضمن حقوقهم في:

- 1 - التعليم
 - 2 - الرعاية الصحية.
 - 3 - الخدمات التي تلبى احتياجاتهم في الأماكن العامة.
- وتبذل الدولة جهودا عديدة لضمان حصول الأطفال ذوي الاحتياجات الخاصة على كافة حقوقهم وذلك لإيمان الدولة بأحقيتهم في الرعاية التي تساعدهم على أن يكون لهم دور في المجتمع.



- نموذج من ذوي الاحتياجات الخاصة في مجتمعنا:

(عميد الأدب العربي الدكتور طه حسين) الذي:

- 1 - تحدى إعاقة فقد البصر.
- 2 - حصل على درجة الدكتوراه.
- 3 - ألف العديد من الكتب.
- 4 - حصل على العديد من الجوائز.

واجباتك كطفل:

- 1- المذاكرة وأداء الواجبات المدرسية.
- 2- الالتزام بالقواعد والقوانين.
- 3- مساعدة أفراد الأسرة في بعض الأعمال المنزلية.
- 4- المحافظة على البيئة التي تعيشون فيها.
- 5- إذا احتاجوا للمساعدة في أي وقت يمكنهم الإستعانة بمعلميهم أو أسرهم أو أصدقائهم.





الوحدة الثالثة الدرس الرابع

حقوق الطفل

السؤال الأول: ضع علامة (✓) أمام العبارة الصحيحة، وعلامة (×) أمام العبارة غير الصحيحة.

- 1 - من الممكن أن يحقق ذوو الاحتياجات الخاصة مراكز متقدمة في المجتمع. ()
- 2 - للطفل الحق في المشاركة في اتخاذ القرارات التي تؤثر في حياته. ()
- 3 - أهمل الدستور المصري حقوق ذوي الاحتياجات الخاصة. ()

السؤال الثاني: اكمل العبارات الآتية بالكلمات المناسبة مما بين القوسين.

(الأمم المتحدة - الأمن - المستشفيات - واجبات)

- 1 - الالتزام بالقواعد والقوانين من الطفل.
- 2 - اتفاقية حقوق الطفل عام 1989م من الجهود الدولية التي صدرت عن.....
- 3 - يحصل الطفل على الرعاية الصحية في.....
- 4 - يجب أن تتميز البيئة التي يعيش فيها الطفل ب.....

السؤال الثالث:

اذكر أهم الواجبات التي يجب أن يقوم بها الطفل.

.....

السؤال الرابع : بم تفسر

1- التزام الدولة المصرية باتفاقية حقوق الطفل لعام 1282م ؟

.....

2- وضع الدولة لقانون الطفل المصري ؟

.....

3- توفير الدولة لخط نجد الطفل رقم 16000؟

.....

4-اهتمام الدولة بحقوق ذوي الاحتياجات الخاصة ؟

.....



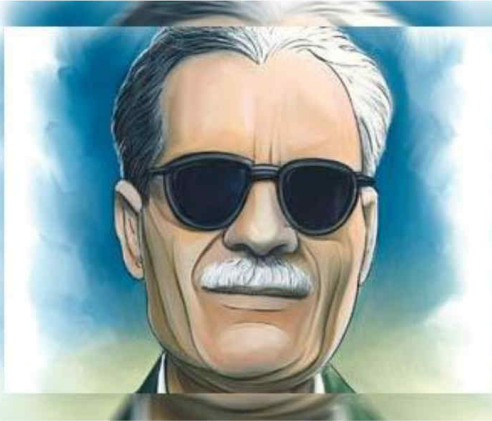


شخصيات مؤثرة

طه حسين

- طه حسين كاتب ومفكر مصري، لقب بعميد الأدب العربي.
- ولد طه حسين في محافظة المنيا عام 1889م.
- لم تكن حياته سهلة حيث فقد بصره في صغره وعاش في أسرة فقيرة.
- بالمثابرة والعمل الجاد استطاع أن يصل إلى مكانة متميزة في المجتمع.

حياته وأعماله



- بدأ حياته العلمية بالتحاقه بكتاب قرينه فحفظ القرآن الكريم والتحق بالأزهر ليتم تعليمه ثم انتسب للجامعة المصرية حتى حصل على درجة الدكتوراه.
- عين أستاذا للتاريخ بجامعة القاهرة عام 1919م.
- كتب العديد من المؤلفات منها كتاب (الأيام) الذي نشره عام 1929م وتناول فيه سيرته الذاتية بأسلوب إبداعي.
- تولى منصب وزير المعارف خلال عامي 1951م، 1952م.
- أقر مجانية التعليم حيث كان يرى أن التعليم كالهواء والماء لأنه كان مؤمن بحق التعليم المجاني لكل المصريين.
- جديرا بأن يكون مثلاً أعلى للكثيرين وذلك بسبب تخطيه عقبات كثيرة خلال حياته مثبتاً عزمه وإصراره.
- حصل على عدد من الجوائز والأوسمة ورشح لجائزة نوبل للآداب عدة مرات.
- توفي عام 1973م حيث خسر الأدب العربي أحد أهم أعمدته.





محمد طلعت باشا حرب



- محمد طلعت باشا حرب
- مفكر واقتصادي من أعلام الاقتصاد في العصر الحديث
- حيث لقب بـ (أبو الاقتصاد المصري).
- ولد في حي الجمالية بالقاهرة عام 1867م.
- كان يعرف قيمة ادخار المال
- وأهمية الدور الذي تلعبه البنوك في التنمية الاقتصادية.
- كان يرى أن أولى خطوات التحرر من الاستعمار
- هي تحرير الاقتصاد المصري من التبعية الأجنبية، لذلك أسس " بنك مصر".
- كتب عدة مؤلفات ناقشت قضايا مصر والعالم الإسلامي.

أهم أعماله:

- أسس بنك مصر وكان هذا البنك ملكا للمصريين
- ويدار بعقول مصرية واستخدمت اللغة العربية في كل أنظمتها و وسائل التواصل فيه.
- تم تأسيس العديد من الشركات العملاقة
- بمساعدة هذا البنك وحملت اسم مصر
- مثل: (شركة مصر للغزل والنسيج - مصر للطيران - مصر للتأمين - وغيرها).
- توفي عام 1941م وبعد وفاته منح اسمه قلادة النيل العظمى
- نظير خدماته التي قدمها لمصر.
- أطلق اسمه على أحد الشوارع التي تقع في وسط القاهرة.

تدريبات

السؤال الأول: لماذا آمن الدكتور (طه حسين) بأهمية التعليم؟

السؤال الثاني:

اذكر أهم أعمال الدكتور طه حسين.

السؤال الثالث:

اذكر أهم أعمال محمد طلعت باشا حرب.

