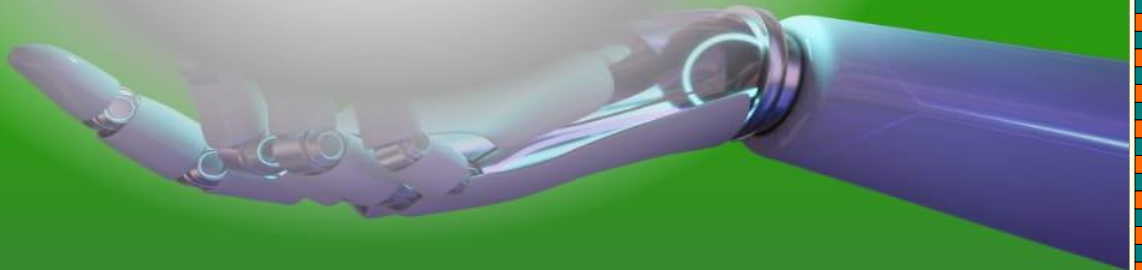


The future المستقبل



تكنولوجيا المعلومات والاتصالات
الصف الرابع الابتدائي
الفصل الدراسي الاول



اعداد

أ / مهاودة السيد محمد
ت / 01061226750



البرت لين

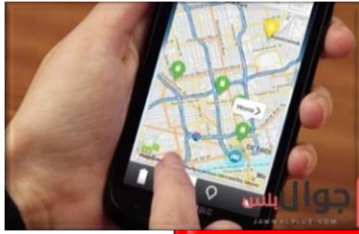
هو عالم آثار استخدم أدوات تكنولوجية (**تغنيه عن الحفر**) في أماكن مختلفة لاستكشاف مواقع أثرية

اهمية الأدوات التكنولوجية لعلماء الآثار

- 1- تسمح لهم بالإستكشاف بطرق (بسيطة - سهلة - توفر الجهد والتكلفة)
- 2- تساعدهم في التعرف على أين يجب ان يحفروا وذلك عن طريق اجراء مسح فوق الارض

ما هي الادوات التكنولوجية التي يمكن لـ (البرت لين) استخدامها في استكشاف الارض ؟

أولا : ادوات التكنولوجيا التي استخدمها علماء الآثار لتحديد مكان الأشياء فوق سطح الارض :



نظام تحديد المواقع العالمي

• Global Positioning System (GPS)



الطائرات بدون

• Drones



الصور التي نحصل عليها من الأقمار الصناعية

• Images obtained from satellites

- ١- **تستخدم في** : الحصول على المزيد من التفاصيل والمعلومات عن منطقة ما
- ٢- **تستخدم في** : اكتشاف (منطقة ما) عن طريق تحكم الطيار فيها وهو على سطح الأرض
- ٣- **تستخدم في** : تحديد مكان (شئ ما) بواسطة الاقمار الصناعية

ثانياً : ادوات التكنولوجيا التي استخدمها علماء الآثار لتحديد مكان الأشياء تحت سطح الارض :



١- مقياس المغناطيسية : وتستخدم في
- العثور على المعادن في باطن الارض
- قياس المجال المغناطيسي



٢ - الرادار المخترق للارض : ويستخدم في
لايجاد الاجسام المدفونة تحت الارض

• اسئلة

الدرس الاول

س ١ : اختر الاجابة الصحيحة مما بين القوسين :

(الرادار المخترق للارض - مقياس المغناطيسية - GPS)

- ١- يستخدم لتحديد مكان الاجسام فوق الارض
- ٢- يستخدم لتحديد مكان الاجسام تحت الارض
- ٣- يستخدم لتحديد مكان المعادن تحت الارض

س ٢ : ضع علامة (√) امام العبارة الصحيحة وعلامة (×) امام العبارة الخطأ:

- ١- البرت لين كان يستخدم الحفر ليستكشف الاجسام تحت الارض فقط ()
- ٢- عالم الاثار الماهر يستخدم ادوات التكنولوجيا للبحث عن الاجسام تحت الارض ومن امثلتها الرادار المخترق للارض ()
- ٣- طريقة الحفر الحديثة لاكتشاف الاجسام تحت الارض توفر الوقت والجهد ()
- ٤- الاجهزة التكنولوجية الحديثة لا تسهم في البحث عن الاثار في باطن الارض ()
- ٥- نظام تحديد المواقع GPS يسهم في تحديد الطرق عند السفر بالسيارة ()
- ٦- لايمكن التقاط صور بالطائرات بدون طيار ()
- ٧- الاقمار الصناعية تستخدم لنقل مباريات كرة القدم فقط ()
- ٨- تمكن عالم الاثار البرت لين من اكتشاف مدن اختفت منذ سنوات عديدة ()
- ٩- لا بد ان تكون عالما او مهندسا لاستخدام الادوات التكنولوجية الحديثة ()
- ١٠- من مهارات المهندس وعالم الاثار تحليل البيانات ()

س ٣ : اكتب سببا لكل من :

- ١- استخدم المسافر نظام تحديد المواقع GPS اثناء سفره من بلده لآخرى
- ٢- استخدم وسائل التكنولوجيا المختلفة للكشف عن المدفون في الارض قبل البناء

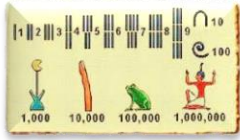
مراحل تطور التكنولوجيا :

اولا : عصر ما قبل الثورة الميكانيكية من عام ٣٠٠٠ ق م الى ١٤٥٠ م :

• خلال هذا العصر بدأت الشعوب فى التواصل من خلال :

١ - الصور والرسوم مثل (**الكتابات الهيروغليفية**)

٢ - الحروف والارقام



سجلت الشعوب من خلال تلك الكتابات الكثير من المعلومات وتستخدم تلك الكتابات فى التعرف على التاريخ القديم

ثانيا : عصر الثورة الميكانيكية من عام ١٤٥٠ الى ١٨٤٠ م :

• خلال هذا العصر تم تسجيل كم كبير جدا من المعلومات ونشأة :

١- تكنولوجيا الطباعة التى اسهمت فى تسهيل عملية الطباعة

٢- استخدام آلة باسكالين وهى النسخة الاولى من (**الآلة الحاسبة**)



ثالثا : عصر الثورة الكهربائية - الميكانيكية من عام ١٨٤٠ الى ١٩٤٠ م :

• استخدمت الكهرباء للمرة الاولى ونشأ العديد من الاختراعات :

١- الهاتف الارضى

٢- جهاز الكمبيوتر الرقوى الاول وقد بلغ ارتفاعه ٨ قدم وطوله ٥٠ قدم



رابعا : عصر الثورة الالكترونية من عام ١٩٤٠ م الى الوقت الحاضر :

• يعرف بعصر الثورة المعلوماتية الذي شهد ظهور اختراعات وانجازات مذهلة منها اختراع :



١- اجهزة الكمبيوتر (الكمبيوتر الشخصي)

٢- الكمبيوتر المحمول

٣- الاقمار الصناعية

٤- نظام تحديد المواقع

٥- البريد الالكتروني

٦- الرسائل النصية

اختراعات على مر العصور



عصر الثورة الالكترونية

(الاقمار الصناعية -
الهاتف الذكية - والخرائط
عبر الانترنت)



عصر الثورة الكهربائية -
الميكانيكية

(الآت تسجيل الصوت - الهاتف)



عصر الثورة الميكانيكية

(الآت الطباعة - الآلة الكاتبة
آلة حاسبة باسكالين)



عصر ما قبل

الثورة الميكانيكية

(اعتمد على الاقلام الرصاص
والحبر والاوراق)

• اسئلة

الدرس الثاني

س ١ : ضع علامة (√) امام العبارة الصحيحة وعلامة (×) امام العبارة الخطأ:

- ١- عصر الثورة الميكانيكية هو العصر الذي ظهرت فيه الكهرباء ()
- ٢- اجهزة التكنولوجيا فى عصرنا الحالى من اسباب انتقال المعلومات ()

س ٢ : اكمل العبارات التالية بالاجابة المناسبة :

- ١- النسخة الاولى من الآلة الحاسبة هى آلة
- ٢- تواصلت الشعوب مع بعضها عن طريق الصور ثم الاحرف والارقام فى عصر
- ٣- إحدى الوسائل التى تمكنك من مراسلة اصدقائك عبر انحاء العالم هى

س ٣ : اجب عما يلى :

- ١- فى اى عصر تم استخدام الهواتف المحمولة والتواصل الخارجى (.....)
- ٢- ما اسم اول آلة حاسبة تم اكتشافها فى التاريخ (.....)
- ٣- ما هى الطريقة الاقدم لنقل المعلومات بين الافراد (.....)
- ٤- ما هو العصر الذى تم اكتشاف الطباعة فيه (.....)

س ٤ : اختر الاجابة الصحيحة من بين الاقواس :

- ١- يستخدم فى العصر الحديث كوسيلة اتصال
(الخطابات الورقية - البريد الالكترونى - باسكالين - كتابة العقود)
- ٢- تم اكتشافه فى عصر الثورة الالكترونية
(الاقمار الصناعية - آلة حاسبة - العداد الرقمى - الآلة الحاسبة)
- ٣- اعتمد الاشخاص فى عصر الثورة الكهربائية والميكانيكية على فى تسجيل المعلومات
(المسجل الصوتى - العقود - الرسائل الالكترونية - التليفون المحمول)

• مكونات جهاز الكمبيوتر

الكمبيوتر

هو جهاز إلكتروني لديه القدرة على تخزين البيانات والمعلومات واسترجاعها ومعالجتها

مهام جهاز الكمبيوتر

- ٤- تصفح الانترنت
- ٥- العروض التقديمية
- ٦- انشاء مقاطع الفيديو

- ١- كتابة الوثائق
- ٢- ارسال البريد الالكتروني
- ٣- الالعاب

انواع اجهزة الكمبيوتر

تختلف اجهزة الكمبيوتر من حيث النوع وتاريخ الصنع



الجهاز اللوحي



الكمبيوتر المحمول



الكمبيوتر الشخصي

لاستخدام جهاز الكمبيوتر يجب عليك اقتناء الآتي

سماعات	ميكروفون	كاميرا	شاشة العرض	فأرة التحكم	لوحة المفاتيح

اجهزة الادخال

هى الاجهزة التى تقوم بادخال البيانات المطلوبة لاتمام مهمة معينة

المهام ونوع البيانات	شكل الجهاز	اسم الجهاز
ادخال الحروف والارقام		لوحة المفاتيح لوحة مفاتيح برايل للمكفوفين
توجيه الاشياء بالاختيار او السحب او الادراج		فأرة التحكم Mouse
تعمل كبديل للفأرة فى ادخال الاختيارات عن طريق الشاشة		شاشة اللمس Touch screen
تدخل صورا او فيديوهات يدخل الاصوات والموسيقى		الآلة تصوير او الكاميرا الميكروفون
يقوم بمسح او نسخ صور ورقية ونصوص داخل الكمبيوتر		الماسح الضوئى Scanner

اجهزة الاخراج

هى الاجهزة التى تخرج المعلومات بعد ان تقوم بمعالجة البيانات المدخلة

المهام ونوع البيانات	شكل الجهاز	اسم الجهاز
تقوم بعرض معلومات بصرية كالنصوص والصور		شاشة عرض Screen
يقوم بعرض المعلومات بديل لشاشة للمكفوفين		نظام برايل الطرفى Braille terminal
يقوم باخراج كلمات سمعية وموسيقية		مكبر الصوت Speaker
جهاز يتيح التكلم لغير الناطقين (يقوم باخراج كلمات سمعية)		مركب الكلام Speech synthesizer
طباعة النصوص او الصور على ورق		الطابعة Printer

ملحوظة هامة :

شاشة اللمس تعمل كوحدة ادخال واخراج فى نفس الوقت

س ١ : اكمل العبارات التالية بالاجابة المناسبة :

- ١ - تختلف انواع الكمبيوتر عن بعضها من حيث
- ٢- الاجهزة المسنولة عن ادخال البيانات للكمبيوتر تسمى اجهزة
- ٣- توجد بعض الوحدات يمكن استخدامها للادخال والايخراج معا مثل
- ٤- جهاز الكترونى وظيفته معالجة البيانات
- ٥- جهاز الكمبيوتر يقوم بالعديد من المهام منها

س ٢ : اختر الاجابة الصحيحة من بين الاختيارات التالية:

- ١- يتيح ادخال الاصوات للكمبيوتر وتسجيل كلمات
- (الطابعة - الشاشة - الميكروفون - مكبرات الصوت)
- ٢- جهاز يتيح لغير الناطقين التحدث
- (مركب الكلام - مكبرات الصوت - شاشة العرض - الماسح الضوئى)
- ٣- تستخدم لتوجيه الاشياء بالاختيار او السحب او الادراج
- (الطابعة - الفأرة - الماسح الضوئى - الميكروفون)
- ٤- كل مما يلى من وحدات الادخال ما عدا
- (الشاشة التى تعمل باللمس - الفأرة - الماسح الضوئى - شاشة العرض)

مقدمة هامة: بعد الاهتمام بوجود اجهزة لتشغيل جهاز الكمبيوتر مثل (لوحة المفاتيح - الشاشة) لذا وجب وجود نظام تشغيل على جهاز الكمبيوتر



البرمجيات

هي البرامج والتطبيقات التي تساعد المستخدم على القيام بالمهام التي يحتاجها وتعد جزءا اساسيا من مكونات الكمبيوتر وتشمل البرمجيات نظام التشغيل الذي يكون مسئولا عن تشغيل الكمبيوتر



نظام التشغيل

يمثل الوسيط بين المستخدم وجهاز الكمبيوتر ويساعد المستخدم على تشغيل البرامج المختلفة التي يريدونها

بعد تفعيل نظام التشغيل على الجهاز يتم تحميل بعض البرمجيات الخاصة لعمل المهام على جهاز الكمبيوتر لعمل (التقارير او لعب العاب الكمبيوتر) وهذه بعض الامثلة على البرمجيات :



جوجل كروم

Google chrome

لتصفح المواقع على الويب في عالم الانترنت



برنامج معالجة الكلمات

Word

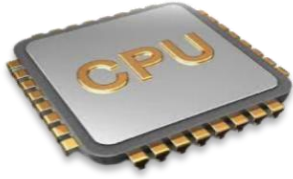
يساعد على تنسيق الكلمات وكتابة تقارير مع اضافة صور



برنامج العروض التقديمية

power point

يساعد على عرض المعلومات واطافة نصوص وصور ورسوم ومقاطع فيديو



معالج الكمبيوتر CPU

وحدة المعالجة المركزية (CPU) :

يمثل عقل الكمبيوتر وهو المسؤول عن معالجة البيانات بإجراء العمليات الحسابية والمنطقية ليتم اخراجها للمستخدم كما يريد

كيف يتفاعل الكمبيوتر مع الاوامر الموجهه له ؟



يكتب التلميذ في برنامج Word



يرسل نظام التشغيل البيانات الى وحدة المعالجة المركزية



ترسل وحدة المعالجة المركزية المعلومات الى نظام التشغيل

تعالج وحدة المعالجة المركزية البيانات الى معلومات

يستقبل نظام التشغيل المعلومات ويعرضها على الشاشة



س ١ : ضع علامة (√) امام العبارة الصحيحة وعلامة (×) امام العبارة الخطأ :

- ١ - نظام التشغيل ليس ضروريا لتشغيل جهاز الكمبيوتر ()
- ٢- برنامج العروض التقديمية يساعد على عرض المعلومات ()
- ٣- البرمجيات وظيفتها التحكم فى البيانات المعالجة كى يستطيع المستخدم اخراجها ()
- ٤ - تعتبر لوحة المفاتيح والشاشة من الاجهزة المسئولة عن تشغيل جهاز الكمبيوتر ()

س ٢ : ضع الاجابة المناسبة مكان النقط :

(برنامج العروض التقديمية - برنامج معالجة الكلمات - وحدة المعالجة المركزية - البرمجيات - المستعرض -
انظمة التشغيل)

- ١- تساعد المستخدم فى تطبيق مهامه الخاصة كإنشاء عرض تقديمى او انشاء تقرير هى
- ٢- المسئول الاول عن كيفية تنفيذ الاوامر وتأكيد وصول المستخدم لما امر به فى البداية هو
- ٣- برنامج يساعد على عرض المعلومات وازافة نصوص وصور ورسوم هو
- ٤- يعد بوابات دخول عالم الانترنت والمواقع هو



التكنولوجيا المساعدة

هى اجهزة وبرامج تمكن الاشخاص ذوى الهمم (القدرات الخاصة) من القيام بمهامهم اليومية بكل سهولة

الاجهزة والادوات التكنولوجية التى تساعد ذوى الهمم منها :



الادوات الرياضية

هى ادوات رياضية معينة تتيح للهواة من ذوى الهمم القيام بالانشطة العادية والاستثنائية مثل :

١- طابات كرة القدم التى تصدر صوتا

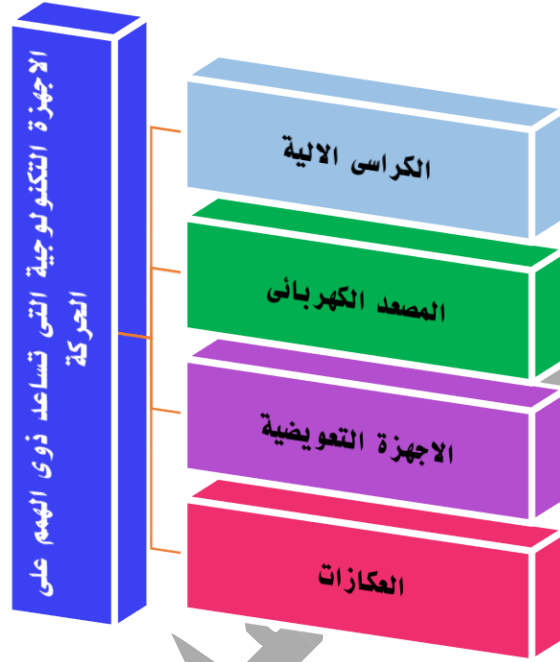
٢- الدراجات الهوائية الثلاثية العجلات التى يمكن تشغيلها بواسطة اليدين



الاطراف الصناعية



عبارة عن جهاز يعوض عن طرف مفقود في جسم الانسان



طريقة برايل



عبارة عن نظام للكتابة يمكن المكفوفين من القراءة من خلال كتابة الحروف على شكل رموز بارزة على الورق

كما انها تسمح للشخص الكفيف بالقراءة من خلال حاسة اللمس



• أسئلة

س ١ - اختر الاجابة الصحيحة من بين الاختيارات التالية :

١ - تحول الحروف الى رموز بارزة وتتيح قراءتها عن طريق اللمس هي

(طريقة برايل - قارئ الشاشة - الكراسى الالية - سماعات الاذن)

٢- تساعد الاشخاص ذوى الهمم على الحركة

(سماعات الاذن - مكبرات الصوت - الاجهزة التعويضية - الادوات الرياضية البديلة)

٣- تساعد برامج الاشخاص ضعاف البصر على التفاعل مع جهاز الكمبيوتر

(مكبرات الشاشة - الميكروفون - سماعات الاذن - الكراسى الالية)

٤ - تساعد الاشخاص ذوى الهمم على التواصل الشفهي واللغوي مع الاخرين

(مكبرات الشاشة - المصاعد الكهربائية - برمجيات التواصل البديلة - طريقة برايل)

٥- الدراجات الهوائية الثلاثية العجلات من التى تساعد ذوى الهمم

(سماعات الاذن - مكبرات الشاشة - طريقة برايل - الادوات الرياضية)

س٢ - صوب ما تحته خط :

١- عالم الاثار البرت لين فقد ساقه واعتمد فى ممارسة مهامه على سماعات الاذن

٢- استخدام التكنولوجيا المساعدة يصعب على المستخدمين اداء مهامهم اليومية

٣- تستخدم برمجيات تكبير الشاشة لمساعدة من يعانون من فقد احد اطرافهم

مقدمة :

هناك العديد من المشكلات التي قد يتعرض لها عند استخدام تكنولوجيا المعلومات والاتصالات وخاصة جهاز الكمبيوتر واجهزة المحمول منها :

١- المشكلة : أثناء استخدامك لجهاز الكمبيوتر لم تتمكن من فتح تطبيق ما :

- ١- اعد تشغيل الجهاز
- ٢ - حاول فتح التطبيق من جديد
- ٣ - قم بتحديث البرنامج
- ٤ - مسح التطبيق واعادة تثبيته

٢- المشكلة : أثناء استخدامك لجهاز الكمبيوتر وجدت ان لوحة المفاتيح أو الفأرة لا تستجيب لأوامرك :

- ١- تأكد من ان فأرة التحكم ولوحة المفاتيح متصلتان باللوحة الام ويفضل بعد ذلك اعادة تشغيل الجهاز
- ٢- إذا لم تحل المشكلة فقد تحتاج الى استبدالها بأخرى

٣ - المشكلة : أثناء قيامك بالبحث عن ملف محدد على جهاز الكمبيوتر الخاص بك عجزت عن ايجاده :

- ١- ابحث في مجلد التنزيلات
- ٢- ابحث في مجلد المستندات اذا كان ملف نصي
- ٣ - ابحث عنه بواسطة صندوق البحث
- ٤ - ابحث في مجلد الصور اذا كان ملف صورة

٤ - المشكلة : أثناء استخدامك لجهاز الكمبيوتر وجدت ان الشاشة توقفت عن عرض البيانات والمعلومات :

- ١- اضغط على ازرار (Ctrl + Alt + Del) معا لمدة قصيرة
- ٢- في حال عدم نجاح هذا الحل حاول إطفاء جهازك واعادة تشغيله

س ١ - ضع علامة (√) امام العبارة الصحيحة وعلامة (×) امام العبارة الختأ :

- ١- يعتبر حدوث عطل فى جهاز الكمبيوتر امرا مستحيلا ()
- ٢- اول شئ تفعله عندما تواجه مشكلة فى الكمبيوتر هو الاتصال بشخص كبير ()
- ٣- اضغط على مفتاح (Ctrl + Alt + Del) فى حالة تفعيل الفأرة ()
- ٤- إعادة تشغيل الجهاز يساعد على حل معظم المشاكل ()

س ٢ - اختر الاجابة الصحيحة من بين الاقواس :

- ١- اختيار هام يفضل القيام به بعد اصلاح او اعادة تركيب الفأرة بالجهاز هو
(حذف احد التطبيقات من الجهاز - اعادة تشغيل الجهاز - توصيل شاحن الكهرباء - التأكد من التوصيلات)
- ٢- عندما تتعذر فى حل بعض المشكلات التى قد تتعرض لها فعليك القيام بـ
(ترك المشكلة قائمة والبعد عنها - فصل التوصيلات الخاصة بالجهاز - الاستعانة بمعلمك او احد افراد اسرتك)
- ٣- الامر المسئول عن غلق تطبيقات جهاز الكمبيوتر الشخصى او المحمول
(Del + Tap + Shift - Ctrl + Alt + Del - Shift + Del + Alt)
- ٤- الاحتمالات التالية كلها ممكنة لحل اعطال لوحة المفاتيح ما عدا
(التأكد من التوصيلات الخاصة بلوحة المفاتيح - اعادة تشغيل الجهاز - القيام بحذف مستند بطريق الختأ)

حتى يتمكن العلماء وعلماء الآثار من دراسة الظواهر او حل المشكلات لابد من جمع البيانات المتعلقة بها وتحليلها والتعبير عنها في رسوم بيانية باستخدام الخطوات الاتية :

عرض البيانات

بعد ان قمت بجمع البيانات ثم تحليلها تقوم بعرضها في شكل رسم بياني حتى يسهل لك قراءة البيانات والتعبير عنها بدقة



تحليل البيانات

هي عملية مراجعة ومعالجة البيانات التي جمعتها لتكتشف منها معلومات جديدة قد تفسر الماضي او المستقبل او قد تشير لمعلومات محددة كنت تبحث عنها

قد تجمع كما هائلا من البيانات لذلك من الافضل ان تستخرج منها الانماط المتكررة للتمكن من تحليلها



جمع البيانات

يتم جمع البيانات من مصادر مختلفة ومنها :

- ١ - الكتب والمقالات (الرقمية والورقية)
- ٢- استطلاعات الرأي (سؤال الآخرين عن رأيهم)
- ٣- السجلات والتقارير
- ٤- التجارب

يجب جمع البيانات والمعلومات من مصادر موثوق بها والتأكد من صحتها



معلومة :

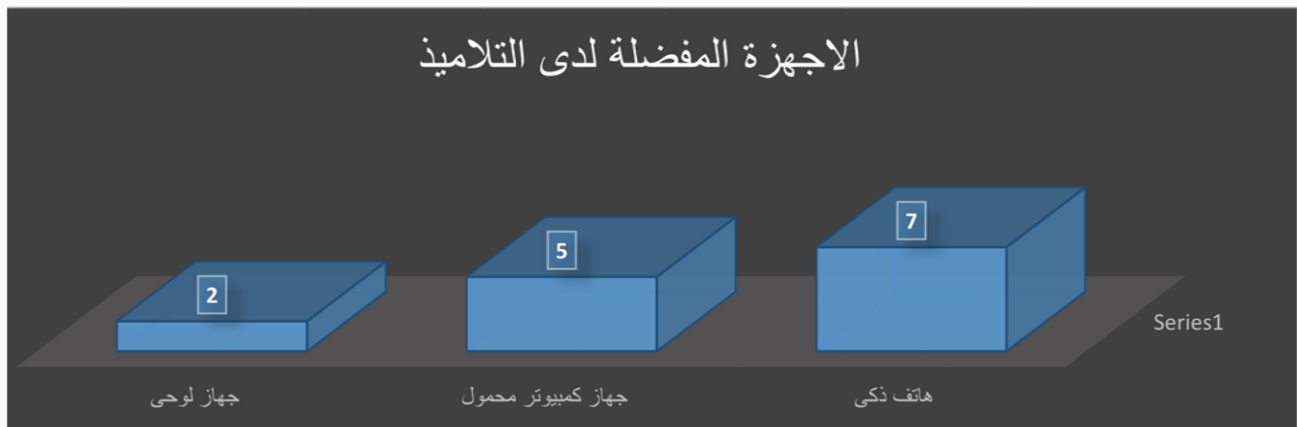
الرسم البياني العمودي هو الاكثر شيوعا إذ يعرض فئات مختلفة من المعلومات ويقارن بينهما بوضوح سواءا على ورق او من خلال الاكسيل

يفضل استخدام الرسم البياني حيث انه :

- 1- الاسهل فى قراءة النتائج
- 2- يقوم بتلخيص كم من المعلومات والنتائج فى رسم توضيحي
- 3- يوفر سهولة المقارنة بين نتائج التحليل

مثال : سألت نسمة ١٤ زميلا من زملائها فى الفصل عن اجهزتهم المفضلة وتلك هى المعومات التى حلتها

- 1- اجاب سبعة من زملائهم بأن جهازهم المفضل هو الهاتف
 - 2 - اجاب خمسة من زملائهم بأن جهازهم المفضل هو جهاز الكمبيوتر المحمول
 - 3 - اجاب اثنان من زملائهم بأن جهازهم المفضل هو الجهاز اللوحى
- بعد ان حلت نسمة المعلومات عبرت عنها فى رسم بيانى :





• أسئلة

س ١ - اكمل العبارات الالية بإجابات مناسبة :

- ١- تعتبر و من المصادر الرقمية لجمع البيانات
- ٢- المرحلة الاخيرة بعد تحليل البيانات هي
- ٣- الرسم البياني هو الاكثر استخداما حيث يعرض فئات مختلفة من المعلومات
- ٤- مصادر غير رقمية يتم الاعتماد عليها لجمع البيانات هي و
- ٥- الهدف من عملية تحليل البيانات ان تكون اكثر دقة للحصول على ويعتمد عليها

س ٢ - ضع علامة (√) امام المصادر التالية (مصادر رقمية - مصادر ورقية) :

م	مصادر جمع البيانات	مصادر رقمية	مصادر ورقية
١	التقارير والمنشورات على المواقع المختلفة		
٢	الكتب والمقالات		
٣	الاقراص المدمجة (CD - DVD)		
٤	الوسائط المسموعة والمرئية		
٥	المجلات العلمية والابحاث المنشورة		
٦	الوثائق		

س ٣ - اختر الاجابة الصحيحة من بين الاختيارات التالية :

- ١- الوسائل التالية لا تستخدم في مرحلة تحليل البيانات ما عدا
- فحص البيانات
- تخزين البيانات
- استخدام الكتب للبحث
- اجراء المقابلات

طرق التواصل المتاحة التي يعتمد عليها المستخدمون في مشاركة المعلومات

مواقع التواصل الاجتماعي

هي وسائل تواصل بين الأشخاص الإلكترونيا لمشاركة المعلومات والأفكار وتبادل الرسائل



المقالات المنشورة الرقمية

هي نصوص منشورة إلكترونيا تحتوي على معلومات متاحة للنشر والتنزيل أو التوزيع على الوسائط الإلكترونية وتعتبر عن رأي صاحبها



المدونات الرقمية

هي مواقع إلكترونية تضم العديد من المذكرات والآراء الشخصية لأصحابها ويكون المسئول عنها شخصا واحدا



المقابلات

هي محادثات منظمة بين اثنين أو أكثر بهدف الحصول على المعلومات اللازمة لموضوع ما



البريد الإلكتروني

الطريقة الأكثر شيوعا لمشاركة البيانات ويتم فيها التواصل وتبادل الرسائل أو المحتوى العلمي بين الأصدقاء أو أفراد العمل



محادثات الفيديو

وسيلة تواصل تتم عن طريق أحد التطبيقات الإلكترونية بهدف تبادل الآراء والحصول على البيانات المرتبطة بموضوع ما



الرسائل النصية

احدى وسائل التواصل الالكترونية للتواصل
وتبادل الرسائل او المحتوى العلمى بين
الاصدقاء او افراد العمل



برامج التلفزيون

هى لقاءات تعرض المعلومات والآراء فى
شكل حوارى على قنوات البث الفضائى
وقد تكون هذه البرامج (تعليمية أو
ثقافية او رياضية)



السيد

٠١٠٦١٢٢٦٧٥٠

س ١ - اكمل العبارات التالية بإجابات مناسبة :

- ١- يتم من خلالها عرض المعلومات ومقابلة ضيوف متخصصين فى موضوع معين هي
- ٢- تعتبر بمثابة مفكرة او صفحة لمشاركة الآراء الشخصية والمسئول عنها فرد واحد هي
- ٣- تعتبر الوسيلة التي تساعد على مشاركة الآراء المختلفة وتساعد على تبادل المعلومات
- ٤- طريقة للتواصل عبر أماكن مختلفة بالصوت والصورة هي

س ٢ - اختر وسيلة التواصل حسب الموقف مع ذكر السبب :

- ١- احمد زميل لك يدرس بالخارج وتريد ان تراه
- ٢- البحث عن موضوع اكتشاف آخر مومياء هذا العام
- ٣- أسئلة لعالم آثار مشهور لمعرفة آخر اكتشافاته
- ٤- إرسال تقرير بحثى لمدرس المدرسة
- ٥- إبلاغ صديق بمكان المقابلة والميعاد

س ٣ - اختر الاجابة الصحيحة من بين الاختيارات التالية :

- ١- يكون المسئول عن المدونات
(شخصا واحدا - لا احد - شخصين - مجموعة من الاشخاص)
- ٢- تحتوى على معلومات متاحة للتنزيل او التوزيع فى مختلف المواقع
(مواقع التواصل الاجتماعى - المقالات المنشورة - الرسائل النصية - محادثات الفيديو)
- ٣- طريقة تواصل تتم من خلال احد التطبيقات باستخدام الكاميرا والميكروفون
(المقابلات - المدونات الرقمية - الرسائل النصية - محادثات الفيديو)



مقدمة :

تمكننا شبكة الانترنت من الوصول الى كل انواع المعلومات كما تساعد الباحثين والعلماء في الوصول الى العديد من الحقائق والمفاهيم المرتبطة بموضوع ما متعلق بدراساتهم :

اهمية شبكة الانترنت واستخداماتها في الوقت الحالى :

١- ايجاد المعلومات بطريقة سهلة وسريعة عن طريق البحث عنها في محرك البحث

٢- نشر الوعى بين الافراد عن طريق عرض المعلومات في شكل مقاطع فيديو وحملات توعية

٣- استخدامها كأداة فعالة للتواصل بين الافراد



مثال :



ذهبت عالمة الاحياء (انيقا اولاه)

لحضور احدى المناسبات وهناك تذوقت نوعا غريبا من الجوز فقامت بالبحث عنه فى شبكات الانترنت وتعرفت استخداماته وقد توصلت الى انه قد يكون مسببا للسرطان وذلك عن طريق قراءة ابحاث مختلفة قام بكتابتها العديد من الخبراء على مواقع مختلفة ولكى تكمل نتائج بحثها قامت بجمع بيانات ميدانية فعلية اى (التحدث الى الناس مباشرة وأخذ المعلومات منهم) وتحدثت مع افراد اخرين عن طريق شبكة الانترنت لكى تتأكد من نتائجها ثم بعد ذلك قامت بنشر حملات توعية ومقاطع فيديو على شبكة الانترنت محذرة من هذا النوع من الجوز

خطوات البحث على شبكة الانترنت



حدد المعلومات التي ترغب في الحصول عليها

تحقق من البيانات من خلال محاولة إيجادها في أكثر من مصدر

فكر في مصطلحات البحث او الكلمات الاساسية التي ستستخدمها

راجع المعلومات التي توصلت اليها جيدا

احرص على تدوين مصدر تلك البيانات

المشكلات التي يمكن ان تواجهها اثناء البحث عن المعلومات على شبكة الانترنت :

- 1- احتمالية العثور على معلومات خطأ من مصادر غير موثوق بها
- 2- كثرة المصادر التي تحتوي على الكثير من المعلومات مما يطيل وقت البحث
- 3- صعوبة الوصول الى مصدر المعلومة الموجودة على بعض المواقع

س ١ - اكمل العبارات التالية بالاجابة المناسبة :

- ١- شبكة الانترنت مهمة لانها تساعد في الحصول على
- ٢- إحدى مشكلات البحث على شبكة الانترنت الوصول الى مصدر المعلومة على بعض المواقع
- ٣- يستطيع الاصدقاء استخدام كطريقة للتواصل بينهم

س ٢ - اكتب كلمة (صواب) امام العبارة الصحيحة وكلمة (خطأ) امام العبارة غير الصحيحة

- ١- جميع المواقع على الانترنت موثوق بها ()
- ٢- يساعدنا اختيار كلمات دقيقة في البحث بدقة على الانترنت ()
- ٣- مصدر واحد للمعلومات كاف لتكوين اختياراتك وافكارك ()

س ٣ - فكر واجب :

- ١- كيف يمكن التأكد من صحة المعلومة على الانترنت ؟
- ٢- لماذا قامت (انيقا اولاه) بجمع معلومات من السكان المحليين مباشرة ؟

التواصل عبر شبكة الانترنت



هو احد انواع التواصل يتم من خلال طرق متعددة من خلال استخدام
الهواتف او الكمبيوتر او الاجهزة اللوحية عن طريق تبادل الرسائل النصية والالكترونية

المواقع الالكترونية الغير امنة



هناك بعض المواقع التي تهدف الى سرقة بياناتك ومعلوماتك

مشاركة المعلومات عبر الانترنت



احرص الا تشارك بياناتك الشخصية مع اشخاص تجهلهم او اشخاص لا تثق بهم
لان ذلك من الممكن ان يؤدي الى مضايقتك من خلال الرسائل المزعجة (Spam)

تنزيل الملفات



هي خاصية تمكنك من الحصول على بعض الملفات من على شبكة الانترنت وحفظها على جهازك

اضرار التواصل عبر شبكة الانترنت



- 1- تواصل بعض الاشخاص لاغراض سيئة مثل سرقة معلوماتك الشخصية
- 2- تلقى الرسائل المزعجة وهي رسائل غير مرغوب بها تهدف الى الاعلان عن منتج ما
- 3- انتحال شخصية غير موجودة للتواصل واقتعال المشاكل

كيف تحمي نفسك عبر شبكة الانترنت ؟

- ١- التأكد من معرفة هوية الشخص الذى تجرى محادثة معه عبر الانترنت
- ٢- اذا صادفك شخص غير لطيف يمكنك ان تجبه عن التواصل معك
- ٣- لا تضغط على الروابط التى تجهل محتواها
- ٤- اذا ظهر لك بشكل غير مقصود مشهد غير لائق او غير امن فغادر هذا الموقع
- ٥- لا تشارك بياناتك الشخصية على شبكة الانترنت مثل (اسمك - عنوانك - اسم المدرسة)
- ٦- احرص على ان تكون معلوماتك الشخصية متاحة لافراد اسرتك فقط
- ٧- فكر دائما قبل نشر اى شئ
- ٨- لا تقم بفتح اى رسالة الكترونية تتضمن عنوانا غير مألوف

لاحظ ان :



اثناء قيامك بتنزيل ملفات من على الانترنت توجد هذه الملفات فى مجلد **Download**

ولكن احذر لان بعض الملفات قد تحتوى على فيروسات او ملفات تتبع معلوماتك

س ١ - اختر الاجابة الصحيحة من بين الاختيارات التالية :

- ١ - ارسل لك صديقك بريدا الكترونيا مرفقا معه ملف يجب عليك
- أ - فتح الرسالة وتنزيل الملف
ب - الاتصال والتأكد اذا كان هو من ارسل ذلك
ج - مسح الرسالة
د - حجب صاحب الرسالة
- ٢ - قمت بعمل عرض تقديمي مستعينا بمعلومات من موقع معروف يجب عليك
- أ - وضع مصدر المعلومات في العرض التقديمي
ب - تقديم العرض بدون ذكر المصدر
ج - عدم استخدام معلومات غير معلوماتك
د - اخذ المعلومات من مصادر غير موثوقه
- ٣ - يعتبر من المعلومات الشخصية
- أ - الاسم المستعار
ب - مقطع الفيديو
ج - السن
د - العنوان
- ٤ - يتسبب الضغط على روابط غير معروفة في
- أ - وجود معلومات مهمة
ب - تنزيل فيروسات على جهازك بالخطأ
ج - لاشئ
د - غلق الجهاز

نشر المعلومات على شبكة الانترنت

عندما تريد نشر معلومات عن اصدقائك او احد افراد اسرتك على مواقع التواصل الاجتماعى والاشارة اليهم فى منشوراتك من خلال عمل :



- ١- يجب اخذ موافقة الشخص قبل عمل اشارة لملفه الشخصى
- ٢- يجب ان تكون المنشورات جيدة وغير مسيئة لاحد

ذكر مصادر المعلومات واصحابها



اذا طلب منك البحث عن موضوع ما من على الانترنت لابد من ذكر صاحب المعلومة وفضلها يعود اليه

احترام القانون

- ١- عدم البحث فى مواقع محظورة او غير اخلاقية او غير موثوقة
- ٢- لابد من استشارة معلمك او احد افراد اسرتك قبل الدخول الى موقع جديد

الاثار الايجابية والسلبية لادوات تكنولوجيا المعلومات والاتصالات

السلبيات	م	الايجابيات	م
الافراط فى استخدام الاجهزة الالكترونية يجعلك تشعر بإجهاد فى عينيك او تعانى من صداع فى رأسك	-١	امكانية الاطلاع على الاخبار بضغطه واحده على فآرة التحكم	-١
قد يعتمد بعض الاشخاص كليا على موقع جوجل للبحث عن الاجابات عن اسئلتهم كلها على الرغم من ان هذا الموقع لا يعطى الاجابات الصحيحة	-٢	تحميل الفيديوهات والصور وتنزيلها على جهازك ومشاهدتها عندما تريد	-٢
قضاء الكثير من الوقت دون حركة يؤدي للكسل	-٣	التواصل مع اصدقائك وافراد عائلتك اينما كانوا فى اى مكان فى العالم	-٣
		مساعدة الاشخاص ذوى الهمم للقيام بمهامهم اليومية	-٤

• أسئلة

الدرس الثالث

س ١ - ضع علامة (√) امام العبارة الصحيحة وعلامة (X) امام العبارة الخطأ :

- ١- قيام احمد بنشر صورة لصديقه محمد دون موافقته تصرف صحيح ()
- ٢- قيام زميل لك باستخدام معلومة من مقال فى مشروع له وقام بتوثيق المصدر تصرف صحيح ()
- ٣- تتسم بعض المواقع الالكترونية المحظورة بنشر معلومات دقيقة ومواد اخلاقية ونافعة ()
- ٤- احدى ايجابيات تكنولوجيا المعلومات والاتصالات هى مساعدة الاشخاص ذوى الهمم ()

س ٢ - اختر الاجابة الصحيحة من بين الاختيارات التالية :

- ١- مضمون المعلومات المنشورة على شبكة الانترنت يجب ان يكون
(ضارا - مبهما - موثوقا فيه - جديدا تماما)
- ٢- قضاء الكثير من الوقت فى استخدام التكنولوجيا يؤدي الى
(السعادة - الكسل - النشاط - الراحة)

س ٣ - قيم المواقف التالية باستخدام علامة (√) وبحسب الجدول الذى امامك :

م	الموقف	ايجابيات ادوات تكنولوجيا المعلومات	سلبيات ادوات تكنولوجيا المعلومات
١-	شارك تامر بحثا مع زملائك عبر شبكة الانترنت		
٢-	استغرق محمد وقتا طويلا فى العاب الكمبيوتر		
٣-	اشار احد زملائك لصور شخصية لك دون استئذائك		
٤-	امكانية ارسال بحثك الى معلمك عبر البريد الالكترونى		
٥-	نشر احد زملائك بعض المعلومات غير الصحيحة على الصفحة الشخصية		
٦-	مذاكرة دروسك عبر التطبيقات التكنولوجية		
٧-	الاطلاع على نتائج الامتحان عبر موقع وزارة التربية والتعليم		
٨-	اتجاه بعض زملائك الى العزلة والبعد عن الحياه الاجتماعية		

البحث بطريقة امنة



هو عملية البحث من خلال المتصفحات التي ترسل تنبيهات الى المستخدمين عند الدخول غير الامن للمواقع او البرامج الضارة

ملحوظة هامة :

بعض المتصفحات لديها محركات بحث مخصصة للاطفال وتعرض المحتويات المناسبة لعمرهم



وربما يتضمن تطبيقا يتيح للوالدين مراقبة اطفالهما

احرص دائما على تصفح المواقع المخصصة لعمرك

يمكنك استخدام ادوات المتصفح لمساعدتك في تفادي الضغط على روابط لفيديوهات غير لائقة

البحث بطريقة ذكية

اكتب جملا طويلة بدلا من الاكتفاء بكلمتين او ثلاث فذلك يساعدك على الحصول على نتائج افضل

مثال



- يوجد حيوان يسمى " **جاكوار** " كذلك يوجد ايضا سيارة " **جاكوار** "

اذا كتبت في البحث كلمة " **جاكوار** " فقط فقد تحصل على اعلانات خاصة بهذه السيارة



لتفادي حدوث ذلك اكتب كلمة " **حيوان الجاكوار** "

- يمكنك ان تستخدم **الصورة** بدلا من **الكلمات** في عملية بحثك استعمل زر الكاميرا واطرف الصورة التي تريدها

في النتائج

- يمكنك اضافة الرمز (+) قبل الكلمة التي تدخلها كي تضمن شمول بحثك الكلمات او الحروف التي تريدها في النتائج **مثال** " الجاكوار + حيوان + سريع "
- كي تضمن عدم شمول بحثك نتائج غير مرغوبة او غير ضرورية يمكنك اضافة الرمز (-) قبل الكلمات التي لا تريد ان يشملها البحث
- اذا كنت تبحث عن جملة معينة ضع الجملة ضمن علامتى التنصيص " " **مثال** " كم تكون سرعة حيوان الجاكوار "

س ١ - ضع علامة (√) امام العبارة الصحيحة وعلامة (×) امام العبارة الخطأ :

- ١- للحصول على افضل نتائج عند البحث يمكن الاكتفاء بكلمتين او ثلاث فقط ()
- ٢- يمكنك استخدام الصورة بدلا من الكلمات فى عملية البحث ()
- ٣- نستطيع تجنب النتائج غير المرغوب عبر استخدام الرمز (+) ()
- ٤- يمكنك اضافة الرمز (+) قبل الكلمة التى تريد شمولها فى نتائج البحث ()

س ٢ - اختر الاجابة الصحيحة من بين الاختيارات التالية :

- ١- اذا كنت تبحث عن جملة معينة ضع هذه الجملة
(علامتى تنصيص "" - قبل الرمز (-) - علامتى القوسين () - بعد الرمز (+))
- ٢- الرمز الذى يضمن شمول البحث للكلمات او الحروف التى تريدها فى بحثك هو
((+) - " " - (-) - ())
- ٣- يعتمد المستخدمون فى البحث للكلمات او الحروف التى تريدها فى بحثك هو
(محركات بحث مخصصة للاطفال - برنامج معالجة الكلمات - برنامج تقديم الموقع - المتصفحات)

مقدمة :

ان المصادر الالكترونية التى تقدم معلومات قيمة لا تعد ولا تحصى وعلى الرغم من ذلك هناك عدد من المصادر التى لا يمكن الاعتماد عليها فى الحصول على المعلومات



مصادر الانترنت غير موثوق بها

هى مصادر لا يعرف كاتبها فالكثير من تطبيقات التواصل الاجتماعى والمواقع الالكترونية ممكن تمنحك المعلومات التى تبحث عنها ولكن

- قد تكون المعلومات الواردة فى هذه الصفحات تتضمن اراء شخصية وافكار خاطئة
- تعتبر المدونات والمواقع الالكترونية المفتوحة المصدر "ويكى" مصادر غير موثوق بها

التأكد من المصادر الموثوق بها

- 1- التأكد من ان تاريخ النشر حديث
- 2- التدقيق فى هوية المؤلفين (من هم يتمتعون بالخبرة الكافية فى ميادين عملهم)
- 3- تتميز المصادر الموثوقة ان النصوص فيها مكتوبة بشكل جيد
- 4- المصادر الموثوقة يكون التصميم الفنى لصفحاتها يعكس مستوى عاليًا من الاحترافية
- 5- المواقع الالكترونية التى تضم روابطها (Gov) (Org) (Edu) تتمتع بدرجة عالية من المصداقية
- 6- المواقع الالكترونية التى ينتهى رابطها بـ (com) تكون موثوقة وغالبا ما يديرها شركات تسوق

منح " بنك المعرفة المصري " (EKB) المواطنين المصريين امكانية الدخول الى مكتبته مجانا تحتوى هذه المكتبة على مواد فى موضوعات تم التحقق من دقة المعلومات الواردة بها

من المصادر الموثوق بها من حيث المعلومات

- رابط (Org) تديره هيئات ومنظمات معروفة ومشهورة
- رابط (Edu) تديره مؤسسات ومدارس وجامعات
- رابط (Gov) تديره هيئات حكومية



• أسئلة

س ١ - ضع علامة (√) امام العبارة الصحيحة وعلامة (X) امام العبارة الخطأ :

- ١- قرأ مازن معلومة منشورة فى دراسة على شبكة الانترنت ووجد ان تاريخ نشرها كان منذ ١٠ سنوات فاعتمدها كمصدر موثوق ()
- ٢- يمكن الاعتماد على المعلومات فى جميع المصادر الالكترونية لانها معلومات كثيرة لا تعد ولا تحصى ()
- ٣- يعتبر ويكى مصدرا غير موثوق به ()
- ٤- رابط (Edu) تديره منظمات غير هادفة للربح ()

س ٢ - اختر الاجابة الصحيحة من بين الاختيارات التالية :

- ١- اى من الروابط التالية لا يتمتع بدرجة من المصادقية
(Gov - org - net - com)
- ٢- رابط تديره هيئات حكومية
(com - org - Gov - Edu)

س ٣ - اكمل العبارات الاتية باجابات مناسبة :

- ١- يستطيع جميع المصريين الدخول الى مجانا للحصول على المعلومات
- ٢- يمكن للطلاب اللجوء الى رابط للحصول على المعلومات فهو رابط موثوق به
- ٣- اذا كان تاريخ نشر المقال كان من المصادر الموثوق بها
- ٤- المصادر غير الموثوق بها تتضمن الكثير من و

بعض المشكلات الشائعة عند استخدام شبكة الانترنت



١- التنمر عبر شبكة الانترنت :

هو تصرف احد الاشخاص بطريقة سيئة تجاه شخص اخر وبشكل متكرر ويمكن ان يتضمن منشورات بذيئة او رسائل سيئة او نصوصا مؤذية ويمكن ان يشارك هذه المنشورات

• كيفية تحاشي التنمر :

١- احرص دائما على عدم التواصل مع اشخاص مجهولين بالنسبة اليك

٢- اخبر ولى امرك باى موقف قد تتعرض له ليساعدك

٣- سرقة الهوية عبر شبكة الانترنت :



هى سرقة احد الاشخاص هويتك او هوية احد افراد اسرتك عبر شبكة الانترنت واستعمال معلوماتك الشخصية وحسابك على مواقع التواصل الاجتماعى وكذلك عنوانك ورقم تليفونك

ما الذى يمكننا فعله لمواجهة المشكلات اثناء استخدام شبكة الانترنت

• هناك بعض المشكلات التى لا يمكن حلها بمفردك فعليك :

١- اخبار احد افراد اسرتك او والدك او والدتك او معلمك

٢- احيانا يكون من الضرورى تدخل السلطات المختصة لتتبع هذه المشكلة (ادارة مكافحة جرائم الانترنت)

س ١ - ضع علامة (√) امام العبارة الصحيحة وعلامة (X) امام العبارة الخطأ :

- ١- يكون للتنمر اثر نفسى وفى بعض الاحيان مرضى على المتنمر عليهم ()
- ٢- سرقة هوية المشهورين فقط هى احدى مشكلات شبكة الانترنت ()
- ٣- اذا كان المقال اصدار سنة ٢٠٠٥ يعتبر مصدرا موثوقا به ()
- ٤- لا يجوز اضافة اشخاص مجهولين الى قائمة اصدقائك فى مواقع التواصل الاجتماعى ()
- ٥- المواقع ذات رابط (Edu) تعتبر من المصادر الموثوقة ()

س ٢ - اكمل العبارات الاتية بما يناسبها من كلمات :

- ١- (Gov) يعتبر رابطا خاصا بـ
- ٢- (Com) يعتبر رابطا خاصا بـ
- ٣- (Org) يعتبر رابطا خاصا بـ
- ٤- (Edu) يعتبر رابطا خاصا بـ



انشاء كلمات مرور قوية

- 1- تستخدم كلمة المرور للدخول الى حساباتك على شبكة الانترنت لذلك لابد ان تكون قوية
- 2- اذا كانت كلمة المرور سهلة التوقع فقد يتمكن بعض الاشخاص من اختراق حسابك على الانترنت

كيف تحافظ على كلمة المرور



من الصعب تذكر الكثير من كلمات المرور لذلك استخدم نظام ادارة كلمات المرور او قم باعداد قائمة بهذه الكلمات

شروط كلمات المرور القوية

- 1- من الضروري الا تتضمن كلمة المرور الخاصة بك اسمك او اي معلومات شخصية عنك
- 2- يجب ان تتكون من ثمانية احرف على الاقل
- 3- يجب ان تتضمن حروفا وارقاما ورموزا حتى يصعب اختراقها

اختيار برنامج مكافحة الفيروسات



الفيروسات :

هى نوع من انواع البرامج الخطيرة التى تصيب جهاز الكمبيوتر يمكنها ارسال رسائلك دون علمك او حذف ملفاتك

برامج مكافحة الفيروسات



هى برامج تقوم بحماية اجهزتك دائما من الفيروسات

١- اختر برامج لحماية جهازك سهلة الاستخدام

٢- ترصد برامج مكافحة الفيروسات الجيدة الفيروسات قبل ان تصيب جهازك والقضاء عليها

كن حريصا عند استخدام شبكة الانترنت

١- اختيار كلمات مرور مختلفة لحساباتك على المواقع

مثل (فيس بوك - البريد الالكتروني - الكمبيوتر - الجهاز اللوحى - الهاتف المحمول)

٢- استخدام برامج مكافحة الفيروسات على تلك الاجهزة

س ١ - ضع علامة (√) امام العبارة الصحيحة وعلامة (X) امام العبارة الخطأ :

- ١- لتذكر كلمة مزورك يمكنك استعمال اسمك او اي معلومة شخصية ()
 ٢- لضمان حماية جهازك من الفيروسات عليك اختيار برامج معقدة الاستخدام ()
 ٣- اختيار كلمات مرور مختلفة لحساباتك على المواقع تجعلك آمنة على شبكة الانترنت ()

س ٢ - اختر الاجابة الصحيحة من بين الاختيارات :

- ١- اختيار كلمة مرور سهلة قد يعرضك الى
 (الاختراق - القرصنة - كلاهما صحيح - كلاهما خطأ)
 ٢- لتكوين كلمة مرور قوية يجب الا تتكون من اقل من حروف
 (ثلاثة - ستة - ثمانية - عشرة)



PowerPoint

برنامج العروض التقديمية

- هو برنامج من انتاج شركة مايكروسوفت مهمته اعداد عرض تقديمي من خلال الشرائح
- يمكنك من خلال هذا البرنامج جعل النص رائعا للنظر من خلال word Art
- يساعد على تقديم عرض تقديمي في شكل كتاب
- يتيح لك البرنامج اضافة بعض التأثيرات الصوتية الممتعة

مقاطع الفيديو

- يمكنك اعداد مقاطع فيديو من خلال الات تصوير او مواقع تصوير فنحتاج الى :

- جهاز الكمبيوتر المحمول او الاجهزة اللوحية الهاتف المحمول المزودة بكاميرا فيديو
- يمكنك ان تجرى المقابلات مع الاخرين وتضيفها الى الفيديو
- يمكنك اضافة المزيد من التفاصيل والتأثيرات السمعية والبصرية



الملصقات الاعلانية

- هناك بعض النقاط يجب مراعاتها عند استخدام الملصقات :

- استخدم الوانا زاهية لكتابة المعلومات
- احرص دائما على الكتابة بخط عريض ليتمكن الاخرين من قراءة المعلومات
- احرص دائما على تقديم افكارك بوضوح



س ١ - ضع علامة (√) امام العبارة الصحيحة وعلامة (X) امام العبارة الخطأ :

- ١- لانشاء مقطع فيديو نحتاج لجهاز مزود بكاميرا او ميكروفون داخلى ()
- ٢- الكتابة بخط رفيع على الملصقات الاعلانية تساعد على قراءة المعلومات من بعد ()
- ٣- برنامج العروض التقديمية هو برنامج تمتلكه شركة جوجل ()

س ٢ - اختر الاجابة الصحيحة من بين الاختيارات :

- ١- يمكنك ان تجرى المقابلات مع الاخرين وازافتها الى الخاص بك
(الفيديو - الملصق الاعلانى - العرض التقديمى - الميكروفون)
- ٢- يستخدم فى انشاء مقاطع فيديو
(الفأرة - العرض التقديمى - الهاتف المحمول - الملصق الاعلانى)

س٣ - اكمل العبارات التالية باجابات مناسبة :

- ١- يمكن مشاركة النتائج والمعلومات عن طريق استخدام العروض التقديمية و
- ٢- برنامج يتيح لك اضافة التأثيرات الصوتية للعرض التقديمى
- ٣- اعداد فيديو كوسيلة لعرض بحث ما من الضرورى توافر مزود بكاميرا