

الوحدة الاولى
الفصل الاول : الخصائص الطبيعية لجغرافية العراق

١/ موقع العراق الجغرافي والفلكي :

س/ اين يقع وطننا العراق (جغرافيا - وفلكيا) ؟

الجواب/

الموقع الجغرافي : يقع وطننا العراق في النصف الشمالي من الكرة الارضية ، وبالنسبة لقارات العالم فإنه يقع في القسم الجنوبي الغربي من قارة اسيا ، والقسم الشمالي الشرقي من العالم .
الموقع الفلكي : يقع ما بين دائرتي عرض (٢٩ - ٣٧) شمالا وخطي طول (٣٨ - ٤٨) شرقا ، وبهذا يكون امتداده من الشرق الى الغرب يساوي امتداده من الشمال الى الجنوب .

معلومات اثرائية :

خطوط الطول :- هي انصاف دوائر وهمية يبلغ عددها (٣٦٠خط) ولها اهمية في تحديد الوقت .
دوائر العرض :- هي دوائر وهمية تحيط بالكرة الارضية وهي غير متساوية في الطول ويبلغ عددها (١٨٠ دائرة) ولها اهمية في تحديد نوع المناخ السائد .



استاذ ثالث متوسط
@stad3m

س/ ما الاهمية التي تشكلها دوائر العرض وخطوط الطول ؟

الجواب/ خطوط الطول : لها اهمية في تحديد الوقت .

دوائر العرض : ولها اهمية في تحديد نوع المناخ السائد .

معلومة اثرائية :

فراغ / تبلغ مساحة الكرة الارضية ٥١٠ مليون كم^٢ ، وتقدر مساحة البحار والمحيطات بنحو ٧٠,٧% من مساحة الكرة الارضية في حين ما تبقى من الكرة الارضية قدرها ٢٩,٣% تشغلها اليابسة من القارات .

٢/ حدود العراق:

س/ ماهي اهم البلدان التي تحيط وطننا العراق من جهاته الاربع ؟

الجواب/

الشمال تركيا ومن الشرق ايران ومن الجنوب الكويت ومن الغرب سوريا والاردن والسعودية .

س/ كم تبلغ اطوال الحدود البرية مع البلدان المجاورة للعراق ؟

الجواب/ جميع حدوده البرية تساوي ٣٤٦٢ كم

١٣٠٠ كم مع ايران ، ٨١٢ مع السعودية ، ٦٠٠ كم مع سوريا ، ٣٧٧ كم مع تركيا ، ١٩٥ مع الكويت ، ١٧٨ مع الاردن .



فراغ / تتمثل حدود العراق البحرية بالخليج العربي وتقدر حوالي ٦٠ كم .

٣/ مساحة العراق وشكله :

فراغ / تقدر مساحة العراق بنحو ٤٣٥,٠٥٢ كم^٢ وقد انعكست مساحته على تنوع التضاريس والمناخ والنبات الطبيعي .

س/ ما المزايا التي يتمتع بها شكل العراق ، بينها ؟

الجواب/ يعد شكل العراق الشكل الدائري للدولة ، تقع العاصمة بغداد في وسطه ، شكله المتلاحم له افضلية من الناحية السياسية والاقتصادية ، تقليل المسافات بين جهات وطننا العراق .

أهمية موقع العراق :

س ١/ يحتل موقع وطننا العراق الجغرافي مكانه مهمة بالنسبة لدول العالم ، ناقش ذلك ؟
س ٢/ عدد بنقاط أهمية موقع العراق الجغرافي ؟

الجواب/

- يتضمن ثروات اقتصادية متنوعة .
- يحتل موقع جغرافي متميز ، فضلا اشرافه على القسم الشرقي من الدول العربية ضمن منطقة الهلال الخصيب .
- يعد نقطة وصل بين قارات العالم الثالثة (اسيا ، اوربا ، افريقيا) .
- يقع عند اقصر الطرق البرية التي توصل بين المحيط الهندي والبحر المتوسط .
- يعد من اهم الطرق الجوية الصالحة لنقل الجوي .
- يعد احدى مناطق الارتكاز في العالم .



استاذ ثالث متوسط
@stad3m

تعلييل / يعد العراق من اهم خطوط النقل الجوية في العالم ؟

الجواب/ وذلك لان تجوب سماءه الكثير من خطوط الملاحة الدولية .

الهلال الخصيب :- وهي تسمية تطلق على مجموعة من البلدان الغنية التي تكون على شكل هلال تبدأ من الخليج العربي مروراً بالعراق وسوريا ولبنان وفلسطين والاردن .

تعلييل/ لموقع العراق اهمية كبيرة ؟

الجواب/ يتضمن ثروات اقتصادية متنوعة ، يحتل موقع جغرافي متميز ، فضلا اشرافه على القسم الشرقي من الدول العربية ضمن منطقة الهلال الخصيب ، يعد نقطة وصل بين قارات العالم الثالثة (اسيا ، اوربا ، افريقيا) .

اقسام سطح العراق (التضاريس) :

التضاريس :- وهي الاشكال السطحية التي تتكون منها القشرة الارضية من جبال وتلال وهضاب وسهول ووديان .

تعلييل / ان تضاريس سطح العراق متنوعة ومختلفة ؟

الجواب/ وذلك لان سطحه يختلف بين الشمال والجنوب ، ويختلف الشرق عن الغرب، وعلى الرغم من ذلك الاختلاف نجد مساحات واسعة من العراق متشابهة في ترتيب سطحها الى حد بعيد .

المنطقة الجبلية :

موقعها : تقع في القسم الشمالي والشمالي الشرقي من العراق ، وتكون على شكل هلال يمتد من الشمال الغربي الى الجنوب الشرقي .

مساحتها : تقدر مساحة المنطقة الجبلية بحدود (٢٣٥٠٠ كم^٢) اي ما يعادل ٦% من مساحة العراق الكلية .

س/ تتكون المنطقة الجبلية من سلسلتين جبليتين ، ما هما بينهما ؟

الجواب/

أ / منطقة الجبال العالية الارتفاع :

تحاذي هذه المنطقة الحدود السياسية بين تركيا من الشمال وايران من الشمال الشرقي ، تتميز بكونها جبال التوائية صخورها من النوع البركاني والمتحولة ، يتراوح ارتفاعها بين (٢١٠٠ - ٣٦٠٠ م) فوق مستوى سطح البحر ، ويتدرج ارتفاع المنطقة كلما اتجهنا نحو الشمال والشمال الشرقي ، وتضم اعلى قمة جبلية هي (هلكرد) ارتفاعها ٣٦٠٠ م في سلسلة جبال حصاروست ، وجبل قنديل ، وجبل سرميدان قرب الحدود العراقية التركية .

ب/ منطقة الجبال بسيطة الارتفاع :

تتكون من الجبال التي تقع الى الجنوب من الجبال عالية الارتفاع و تتميز هذه السلسلة بكونها قليلة الارتفاع ومن اهم جبالها (جبل بخير ، عقره داغ ، وحرير ، وبرنان)، ويتراوح ارتفاع قممها بين (١٤٠٠ – ٢١٠٠) عن مستوى سطح البحر .

س/ ما اهم الجبال التي تتكون منها (منطقة الجبال العالية – ومنطقة الجبال البسيطة الارتفاع) ؟**الجواب/**

عالية الارتفاع : هلكرد – قنديل – سرميدان .
بسيطة الارتفاع : جبل بخير ، عقره داغ ، وحرير ، وبرنان .

س/ ما اهم المميزات الجغرافية التي تمتاز بها منطقة الجبال العالية والمنطقة الجبال بسيطة الارتفاع ؟**الجواب/**

الجبال العالية : تتميز بكونها جبال التوائية صخورها من النوع البركاني والمتحولة .
بسيطة الارتفاع : تتميز هذه السلسلة بكونها قليلة الارتفاع .

www.stadiraq.com
موقع الاستاذ العراقي

هلكرد :- وهي اعلى قمة جبلية في منطقة الجبال العالية في سلسلة جبال حصاروست التي يبلغ ارتفاعها ٣٦٠٠م فوق مستوى سطح البحر .

حصاروست :- وهي احدى السلاسل الجبلية التي توجد في شمال العراق والتي توجد فيها اعلى قمة جبلية هي قمة جبل هلكرد التي تبلغ ارتفاعها ٣٦٠٠م فوق مستوى سطح البحر.

قنديل – سرميدان :- وهي احد الجبال العالية التي توجد في منطقة الجبال العالية في العراق والذي يقع قرب الحدود العراقية التركية .

جبل بخير ، عقره داغ ، وحرير ، وبرنان :- وهو احدى الجبال الموجودة في شمال العراق ويقع ضمن منطقة الجبال بسيطة الارتفاع والتي يتراوح ارتفاعها بين (١٤٠٠ – ٢١٠٠ م) فوق مستوى سطح البحر .



استاذ ثالث متوسط
@stad3m

س/ عدد ابرز مميزات المنطقة الجبلية ؟

- ١/ تعد من اهم مصادر المياه في وطننا العراق .
- ٢/ تضم المنطقة الجبلية مساحات واسعة من السهول الصالحة للزراعة والاستيطان .
- ٣/ تحتوي على مجموعة من الهضاب الغنية بالمعادن .
- ٤/ تعد من اهم مناطق الرعي والزراعة .

س/ عدد ابرز السهول ، والهضاب التي توجد في المنطقة الجبلية من وطننا العراق ؟**الجواب/**

السهول : سهل السندي (زاخو) في محافظة دهوك – سهل شهرزور ، وسهل رانية في محافظة السليمانية .
الهضاب : بنجوين – بشدر – بجوارته .

سهل السندي :- وهو احد السهول المهمة التي تقع في المنطقة الجبلية من وطننا العراق في محافظة دهوك ويعد من اكثر السهول ملائمة للاستيطان البشري .

شهرزور – رانية :- وهو احد السهول المهمة التي تقع في المنطقة الجبلية من العراق في محافظة السليمانية وتعد من اهم وافضل مناطق الاستيطان والزراعة .

بنجوين - بشدر - بجوارته :- وهي احدى الهضاب التي توجد في المنطقة الجبلية من العراق وتعد من اهم مناطق الرعي والزراعة .

تعليق / تعد المنطقة الجبلية احد مصادر المياه في وطننا العراق ؟

الجواب/ نظرا لتراكم الثلوج على قمم جبالها ووفرة امطارها التي تتجاوز (١٠٠٠ ملم) سنويا فضلا عن كونها تضم اهم الروافد المغذية لنهر دجلة .

ملاحظة : اذا جاء في السؤال تكلم او صف بايجاز المنطقة الجبلية ؟

الجواب / نكتب جميع المعلومات التي وردت في المنطقة الجبلية ولكن على شكل شرح اي نقوم بدمج الموقع والمساحة والتعاليق والتعاريف واحدة تلوا الاخرى يصبح الموضوع شرح . وهكذا بالنسبة لبقية المناطق .

www.stadiraq.com
موقع الاستاذ العراقي

المنطقة شبه الجبلية (المتوجة) :

الموقع : تقع الى الجنوب من المنطقة الجبلية ، وهي منطقة انتقالية ما بين السهول واطئة الارتفاع والجبال العالية ، وتقع في اقصى الشمال والشمال الشرقي من العراق .

مساحتها : تقدر مساحتها حوالي (٦٧٠٠٠ كم^٢) اي نحو ١٥% من مساحة العراق الكلية ، ويتراوح ارتفاعها ما بين (٢٠٠ - ١٠٠٠ متر) فوق مستوى سطح البحر .



استاذ ثالث متوسط
@stad3m

تعليق / تقسم المنطقة شبه الجبلية الى ثلاث اقسام ؟

الجواب/ نظرا لتنوع الاقسام التضاريسية في المنطقة شبه الجبلية .

س/ تقسم المنطقة الجبلية الى ثلاث اقسام ، وضحها ؟

الجواب/

أ / منطقة التلال :

تشكل هذه المنطقة الحدود الجبلية للمنطقة شبه الجبلية وتتألف من تلال يتراوح ارتفاعها (١٠٠٠ متر) ومن امثلتها (تلال حميرين - مكحول - مقلوب - اوانه داغ - كيلابات - نفظ داغ - وكاني دوملان) .

ب/ الهضاب:

وهي الاقل ارتفاعا وتموجا من التلال وقد قطعتها المياه الجارية وحفرت بها وديانا عميا وتتكون هذه الهضاب من قسمين رئيسيين يفصل بينهما سهل اربيل وهما (هضبة كركوك في الشرق - وهضبة الموصل في الغرب) .

ج/ السهول :

تنحصر معظم سهول المنطقة المتموجة بين التلال ومنطقة الهضاب وقد تكونت بفعل الترسيبات التي حملتها مياه الانهار ومن اهم سهولها (سهل حويجة في محافظة كركوك - وسهل ديبكة ورايبيل في محافظة اربيل) .

تلال حميرين - مكحول - مقلوب - اوانه داغ - كيلابات - نفظ داغ - وكاني دوملان :- وهي احدى التلال الموجودة في المنطقة شبه الجبلية المتموجة والتي لايتجاوز ارتفاعها ١٠٠٠ متر فوق مستوى سطح البحر .

هضبة كركوك في الشرق - وهضبة الموصل في الغرب :- وهي احدى الهضاب التي توجد في المنطقة شبه الجبلية المتموجة من العراق والتي تقع في (الشرق او الغرب) من المنطقة المتموجة ويفصل بين تلك الهضاب سهل اربيل .

سهل حويجة في محافظة كركوك - وسهل ديبكة ورايبيل في محافظة اربيل :- وهي احدى السهول المهمة في المنطقة شبه الجبلية المتموجة من العراق وهي عبارة عن ترسيبات حملتها مياه الانهار تقع في محافظة (كركوك - اربيل).

**س/ تضم المنطقة المتموجة شبه الجبلية مجموعة من (الهضاب – والسهول – تلال) عددها فقط ؟
الجواب/**

التلال : تلال حميرين – مكحول – مقلوب – اوانه داغ – كيلايات – نفط داغ – وكانى دوملان.
الهضاب : هضبة كركوك في الشرق – وهضبة الموصل في الغرب .
السهول : سهل حويجة في محافظة كركوك – وسهل ديبكة واربييل في محافظة اربيل.

السهل الرسوبي :

موقعه : يمتد باتجاه شمال غربي ،جنوب شرقي وتحده من الشمال المنطقة شبه الجبلية المتموجة ومن الجنوب الخليج العربي ومن الشرق جبال زاكروس ومن الغرب الهضبة الصحراوية .
مساحتها : تبلغ مساحتها حوالي (٢كم١٠٠٠٠٠٠) وبنسبة تقدر ٢٤% من مساحة العراق الكلية ، وتمتد على شكل مستطيل يبلغ طوله بنحو (٦٠٠كم) وعرضه (٢٠٥كم) .

س/ وضح بفكرة كيف تكونت منطقة السهل الرسوبي عبر الزمن ؟

الجواب/ تكونت منطقة السهل الرسوبي نتيجة للترسبات التي نقلتها مياه الانهار (دجلة والفرات) فضلا عن الانهار المنحدرة من المرتفعات الشرقية (الكارون والكرخه) وملأت الالتواء المقعر التي تشغله تلك المنطقة .

www.stadiraq.com
موقع الاستاذ العراقي

س/ بماذا امتازت منطقة السهل الرسوبي ؟

الجواب/

١/ قلة انحداره وانبساط معظم اراضيه ولا يتجاوز ارتفاعه جنوبا عند الخليج العربي (١٠٠متر).
٢/ وجود الاهوار والمستنقعات التي تبلغ مساحتها حوالي (٢كم٢٠٠٠٠٠) على شكل مثلث تمثل في مدن (العمارة والناصرية والبصرة) .

تعلييل/ صعوبة تصريف المياه في منطقة السهل الرسوبي ؟

الجواب/ وذلك بسبب انبساط معظم اراضيه وقلة انحدارها والتي لا تتجاوز ارتفاعها عند سطح الخليج العربي بنحو (١٠٠متر) عند الحدود الجنوبية .

الاهوار والمستنقعات :- وهي مسطحات مائية تغطي الاراضي المنخفضة الواقعة في الاقسام الوسطى والجنوبية من هذا السهل والتي تزيد مساحتها على (٢كم٢٠٠٠٠٠) وهي تتشكل من ثلاث محافظات وهي البصرة والناصرية والعمارة .



استاذ ثالث متوسط
@stad3m

س/ عدد بنقاط اهمية منطقة الاهوار والمستنقعات في وطننا العراق ؟

الجواب/

١/ يمكن عددها خزانات طبيعية للمياه ، فضلا عن اهميتها لدرء اخطار الفيضانات .
٢/ تستخدم في الزراعة ولاسيما زراعة محاصيل الحبوب .
٣/ تضم العديد من الثروات الطيبة والنباتية والقصب والبردي وتربى فيها انواع ومتنوعة من الثروات الحيوانية كالاسماك والطيور والماشية .
٤/ لها اهمية سياحية وطبيعية نظرا لجمال طبيعتها ، اذا ما توفرت المستلزمات الضرورية لإنجاحها كشبكة طرق وانشاء دور الاستراحة والفنادق .

تعلييل / تلعب الاهوار والمستنقعات اهمية سياحية وطبيعية ؟

الجواب/ نظرا لجمال طبيعتها ، اذا ما توفرت المستلزمات الضرورية لإنجاحها كشبكة طرق وانشاء دور الاستراحة والفنادق .

الهضبة الصحراوية الغربية :

موقعها : تشغل الهضبة الغربية القسم الغربي والجنوبي الغربي من العراق وتعد اكبر المناطق التضاريسية مساحة يحدها من الشمال المنطقة شبه الجبلية ومن الغرب والجنوب الحدود السياسية بين العراق وكلا من سوريا والاردن والسعودية والكويت اما من الشرق فتحدها منطقة السهل الرسوبي.

مساحتها : اذا تشغل حوالي (٢٧٠٠٠٠ كم^٢) وبنسبة تقدر بنحو ٥٥% من مجموع مساحة العراق الكلية وتعد هذه المنطقة امتداد لبادية الشام وهضبة جزيرة العرب .

س/ بماذا تمتاز منطقة الهضبة الصحراوية الغربية من العراق ؟

الجواب/ يتصف سطحها بصورة عامة بكونه متموجا يتراوح ارتفاعه بين (٣٠٠ – ٩٠٠ متر) وتندرج اراضي الهضبة في ارتفاع كلما اتجهنا نحو الغرب والشمال الغربي ويتسم سطح الهضبة بسيادة التلال والحصى والكثبان الرملية .



استاذ ثالث متوسط
@stad3m

س/ تضم منطقة الهضبة الصحراوية مجموعة من الودية والمنخفضات ، بينها ؟

الجواب/

الوديان : وادي حوران – الوادي الابيض - وادي الخر .
المنخفضات : منخفض الحبانية – الرزازة – الثرثار .

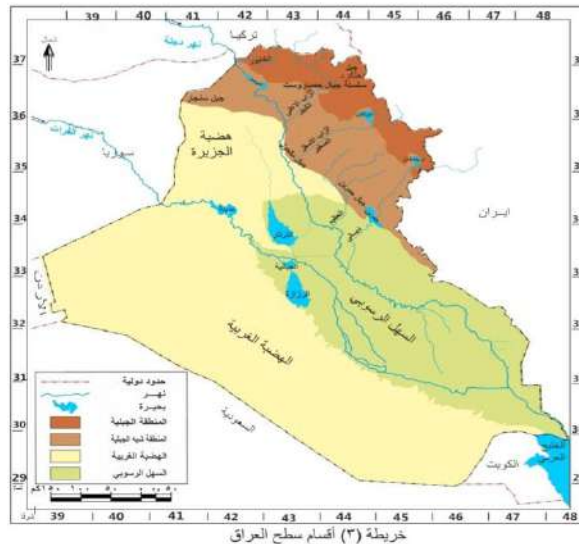
وادي حوران – الوادي الابيض - وادي الخر :- وهو احد الودية التي توجد في منطقة الهضبة الصحراوية من وطننا العراق .

الحبانية - الرزازة :- وهي احدى المنخفضات الخزنية التي توجد في منطقة الهضبة الغربية الصحراوية من وطننا العراق والتي لها دور كبير في خزن المياه والوقاية من الفيضانات .

الثرثار :- وهو احد المنخفضات الخزنية في منطقة الهضبة الصحراوية الغربية من العراق ويعد من اهم البحيرات الذي يبلغ طوله حوالي (٣٠٠ كم) وعرضه (٤٥ كم) .

تعليل / تتميز الهضبة الغربية الصحراوية بفقر غطاءها النباتي ؟

الجواب/ وذلك بسبب سيادة ظروف الجفاف الامر الذي جعلها معرضة لعوامل التعرية الشديدة كالنحت والارساب.

فراغ / تعمل الرياح والمياه الجارية على تنوع مظاهر سطح الهضبة الغربية الصحراوية لاستمرار ؟

حل اسئلة الفصل الاول

س ١ / عرف ما يأتي .

- هلکرد:-** وهي اعلى قمة جبلية في منطقة الجبال العالية في سلسلة جبال حصاروست التي يبلغ ارتفاعها ٣٦٠٠م فوق مستوى سطح البحر .
- قنديل :-** وهي احد الجبال العالية التي توجد في منطقة الجبال العالية في العراق والذي يقع قرب الحدود العراقية التركية .
- شهرزور :-** وهو احد السهول المهمة التي تقع في المنطقة الجبلية من العراق في محافظة السليمانية وتعد من اهم وافضل مناطق الاستيطان والزراعة .
- حمرين :-** وهي احدى التلال الموجودة في المنطقة شبه الجبلية المتموجة والتي لايتجاوز ارتفاعها ١٠٠٠ متر فوق مستوى سطح البحر .
- ديبكه :-** وهي احدى السهول المهمة في المنطقة شبه الجبلية المتموجة من العراق وهي عبارة عن ترسبات حملتها مياه الانهار تقع في محافظة (كركوك - اربيل).
- وادي حوران :-** وهو احد الاودية التي توجد في منطقة الهضبة الصحراوية من وطننا العراق .
- مقلوب :-** وهي احدى التلال الموجودة في المنطقة شبه الجبلية المتموجة والتي لايتجاوز ارتفاعها ١٠٠٠ متر فوق مستوى سطح البحر .
- جوارته :-** وهي احدى الهضاب التي توجد في المنطقة الجبلية من العراق وتعد من اهم مناطق الرعي والزراعة .
- كاني دوملان :-** وهي احدى التلال الموجودة في المنطقة شبه الجبلية المتموجة والتي لايتجاوز ارتفاعها ١٠٠٠ متر فوق مستوى سطح البحر .

www.stadiraq.com
موقع الاستاذ العراقي

س ٢ / املأ الفراغات التالية بالكلمات المناسبة .

- ١/ تقدر مساحة العراق بحوالي ٤٣٥,٠٥٢ كيلو متر مربع .
- ٢/ يقع العراق في الجزء الجنوبي الغربي من قارة اسيا وفي القسم الشمالي الشرقي من العالم العربي .
- ٣/ يتمثل الموقع الفلكي للعراق بين خطي طول ٣٨ - ٤٨ ودائرتي عرض ٢٩ - ٣٧ .
- ٤/ تقدر حدود العراق البرية حوالي ٣٤٦٢ كم وتقدر حدوده البحرية ٦٠ كم .
- ٥/ يحد العراق من جهة الشمال تركيا في حين يحده من جهة الشرق ايران اما من الغرب فتحده سوريا والاردن والسعودية .
- ٦/ تبلغ نسبة المنطقة المتموجة ١٥% من مساحة العراق الكلية .
- ٧/ تعد قمة جبل هلکرد في جبال حصاروست اعلى قمة جبلية في وطننا العراق .
- ٨/ من هضاب المنطقة الجبلية بنجوين وبشدر وجوارته .
- ٩/ من اهم تلال المنطقة المتموجة حمرين ومكحول .
- ١٠/ تتسم الهضبة الصحراوية الغربية بكونها تضم عدد كبير من الوديات منها وادي حوران والابيض .



استاذ ثالث متوسط
@stad3m

س ٣ / حدد الموقع الجغرافية والفلكي للعراق .

الجواب/ يقع وطننا العراق في النصف الشمالي من الكرة الارضية ، وبالنسبة لقارات العالم فإنه يقع في القسم الجنوبي الغربي من قارة اسيا ، والقسم الشمالي الشرقي من العالم .

س ٤ / تعد الاهوار والمستنقعات احدى الظواهر الجغرافية المميزة في القسم الجنوبي من السهل الرسوبي ، تكلم عنها؟

الجواب/ وهي مسطحات مائية تغطي الاراضي المنخفضة الواقعة في الاقسام الوسطى والجنوبية من هذا السهل والتي تزيد مساحتها على (٢ كم^٢ ٠٠٠٠٠) وهي تشكل مثل من ثلاث محافظات وهي البصرة والناصرية والعمارة .

س/ عدد بنقاط اهمية منطقة الاهوار والمستنقعات في وطننا العراق ؟

- ١/ يمكن عددها خزانات طبيعية للمياه ، فضلا عن اهميتها لدرء اخطار الفيضانات .
- ٢/ تستخدم في الزراعة ولاسيما زراعة محاصيل الحبوب .
- ٣/ تضم العديد من الثروات الطبيعية والنباتية والقصب والبردي وتربي فيها انواع ومنتوعة من الثروات الحيوانية كالأسماك والطيور والماشية .
- ٤/ لها اهمية سياحية وطبيعية نظرا لجمال طبيعتها ، اذا ما توفرت المستلزمات الضرورية لإنجاحها كشبكة طرق وانشاء دور الاستراحة والفنادق .



استاذ ثالث متوسط
@stad3m

س/ ٥ علل ما يأتي ؟**١/ لموقع العراق اهمية كبيرة ؟**

الجواب/ يتضمن ثروات اقتصادية متنوعة ، يحتل موقع جغرافي متميز ، فضلا اشرافه على القسم الشرقي من الدول العربية ضمن منطقة الهلال الخصيب ، يعد نقطة وصل بين قارات العالم الثالثة (اسيا ، اوربا ، افريقيا) .

٢/ تعد المنطقة الجبلية احد اهم المصادر المائية ؟

الجواب/ نظرا لتراكم الثلوج على قمم جبالها ووفرة امطارها التي تتجاوز (١٠٠ ملم) سنويا فضلا عن كونها تضم اهم الروافد المغذية لنهر دجلة .

٣/ تعاني منطقة السهل الرسوبي من صعوبة في تصريف المياه ؟

الجواب/ وذلك بسبب انبساط معظم اراضيها وقلّة انحدارها والتي لا تتجاوز ارتفاعها عند سطح الخليج العربي بنحو (١٠٠ متر) عند الحدود الجنوبية .

٤/ تتميز الهضبة الصحراوية بتعرضها لعوامل التعرية ؟

الجواب/ وذلك بسبب سيادة ظروف الجفاف الامر الذي جعلها معرضة لعوامل التعرية الشديدة كالنحت والارساب .

**س/ ٦ تكلم عن اقسام المنطقة شبه الجبلية ؟**

الجواب/

أ / منطقة التلال :

تشكل هذه المنطقة الحدود الجبلية للمنطقة شبه الجبلية وتتألف من تلال يتراوح ارتفاعها (١٠٠ متر) ومن امثلتها (تلال حميرين – مكحول – مقلوب – اوانه داغ – كيلابات – نطف داغ – وكاني دوملان) .

ب/ الهضاب:

وهي الاقل ارتفاعا وتموجا من التلال وقد قطعتها المياه الجارية وحفرت بها وديانا عميقا وتتكون هذه الهضاب من قسمين رئيسيين يفصل بينهما سهل اربيل وهما (هضبة كركوك في الشرق – وهضبة الموصل في الغرب) .

ج/ السهول :

تنحصر معظم سهول المنطقة المتموجة بين التلال ومنطقة الهضاب وقد تكونت بفعل الترسبات التي حملتها مياه الانهار ومن اهم سهولها (سهل حويجة في حافظة كركوك – وسهل ديبكة واربيل في محافظة اربيل) .

س/ ٧ كيف تكون السهل الرسوبي ؟

الجواب/ تكونت منطقة السهل الرسوبي نتيجة للترسبات التي نقلتها مياه الانهار (دجلة والفرات) فضلا عن الانهار المنحدرة من المرتفعات الشرقية (الكارون والكرخه) وملأت الالتواء المقعر التي تشغله تلك المنطقة .

س٨ / تتكون المنطقة الجبلية من سلسلتين جبليتين وضحهما مع الامثلة ؟

الجواب /

أ/ منطقة الجبال العالية الارتفاع :

تحاذي هذه المنطقة الحدود السياسية بين تركيا من الشمال وايران من الشمال الشرقي ، تتميز بكونها جبال التوائية صخورها من النوع البركاني والمتحولة ، يتراوح ارتفاعها بين (٢١٠٠ - ٣٦٠٠م) فوق مستوى سطح البحر ، ويتدرج ارتفاع المنطقة كلما اتجهنا نحو الشمال والشمال الشرقي ، وتضم اعلى قمة جبلية هي (هلكرد) ارتفاعها ٣٦٠٠م في سلسلة جبال حصاروست ، وجبل قنديل ، وجبل سرميدان قرب الحدود العراقية التركية .

ب/ منطقة الجبال بسيطة الارتفاع :

تتكون من الجبال التي تقع الى الجنوب من الجبال عالية الارتفاع و تتميز هذه السلسلة بكونها قليلة الارتفاع ومن اهم جبالها (جبل بخير ، عقره داغ ، وحرير ، وبرنان)، ويتراوح ارتفاع قممها بين (١٤٠٠ - ٢١٠٠) عن مستوى سطح البحر .

www.stadiraq.com

موقع الاستاذ العراقي

س٩ / صف الحدود المحيط المحيطة بالعراق مع ذكر اطوالها ؟

الجواب / جميع حدوده البرية تساوي ٣٤٦٢ كم

١٣٠٠ كم مع ايران ، ٨١٢ مع السعودية ، ٦٠٠ كم مع سوريا ، ٣٧٧ كم مع تركيا ، ١٩٥ مع الكويت ، ١٧٨ مع الاردن .

س١٠ / تكلم عن شكل العراق موضحا مزاياه ؟

الجواب / تتقدر مساحة العراق بنحو ٤٣٥,٠٥٢ كم^٢ وقد انعكست مساحته على تنوع التضاريس والمناخ والنبات

يعد شكل العراق الشكل الدائري للدولة ، تقع العاصمة بغداد في وسطه ، شكله المتلاحم له افضلية من الناحية السياسية والاقتصادية ، تقليل المسافات بين جهات وطننا العراق .

س١١ / حدد حدود المنطقة الصحراوية الذهبية ؟

الجواب / يحدها من الشمال المنطقة شبه الجبلية ومن الغرب والجنوب الحدود السياسية بين العراق وكلا من سوريا والاردن والسعودية والكويت اما من الشرق فتحدها منطقة السهل الرسوبي.

س١٢ / صل الخطوط الاتية لتصل في النهاية الى خريطة وطننا العراق ؟

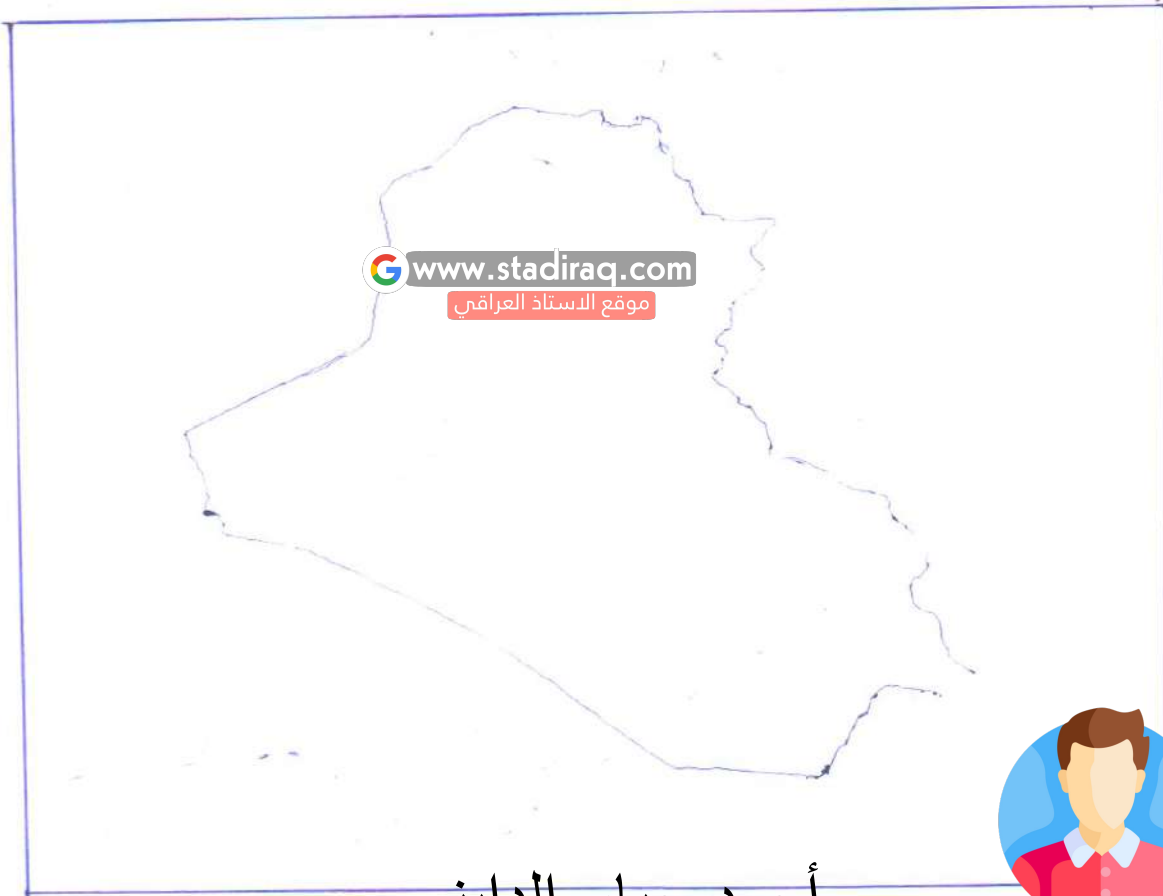
الجواب / رسم خريطة العراق ؟



استاذ ثالث متوسط

@stad3m

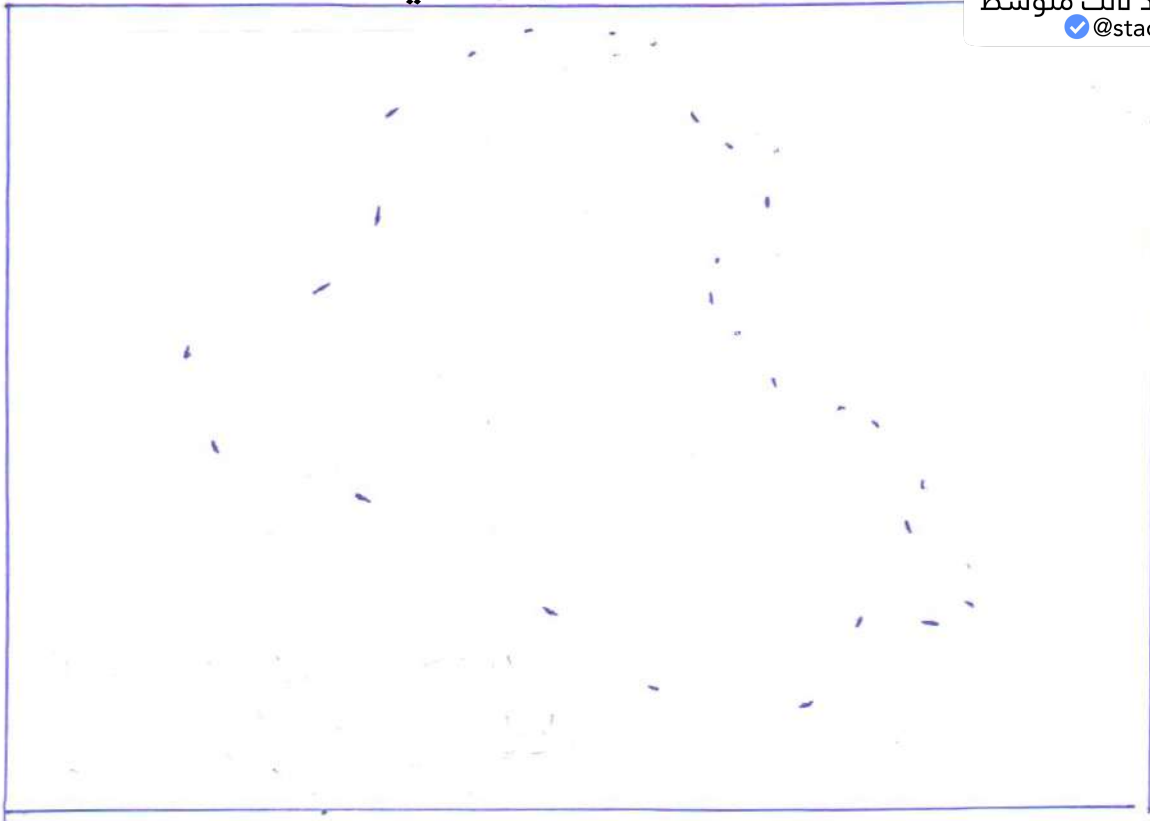
ملاحظة : يجب ان تصل بين الخطوط و النقاط من اجل التعلم على رسم خارطة العراق بالشكل الصحيح.



أحمد جبار الدايني



استاذ ثالث متوسط
@stad3m



المناخ والنبات الطبيعي

تعليق / تعد دراسة المناخ والنبات الطبيعي من الموضوعات التي يجب ان تعطى اهمية كبيرة عند دراسة الجغرافية؟
الجواب/ لما لها من تأثير مهم على جميع مظاهر الحياة .

س/ ميز بين الطقس والمناخ او ما المقصود (الطقس - المناخ) ؟
الجواب/

الطقس :- هو حالة الجو من حيث درجة الحرارة والضغط الجوي والرياح والامطار لمكان محدد ولمدة قصيرة (ساعة يوم اسبوع) .

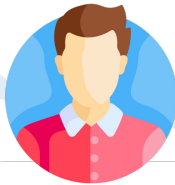
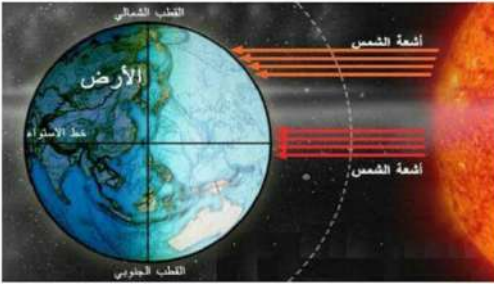
• على سبيل المثال : سيكون طقس بغداد لهذا اليوم ممطر .

المناخ :- هو حالة الجو من حيث عناصره درجة الحرارة والضغط والرياح والامطار لمكان محدد ولكن لمدة زمنية طويلة قد تكون شهرا او سنة او عدة سنوات .

• فمثلا : يتميز مناخ العراق بكونه حار جاف صيفا معتدل ممطر شتاء .

العوامل المؤثرة في مناخ العراق :

يقصد بها العوامل التي تؤثر على عناصر المناخ (الحرارة والضغط الجوي والرياح والامطار) او في واحدة منها.



استاذ ثالث متوسط
 @stad3m

س/ عدد العوامل المؤثرة على مناخ العراق ؟
الجواب/

١/ الموقع الفلكي بالنسبة لدوائر العرض .

٢/ المسطحات المائية (البحار والمحيطات) .

٣/ التضاريس .

تعليق / غالبا ما تحدد عوامل المناخ صفة المناخ السائد في المنطقة ؟
الجواب/ نظرا لتأثيرها المباشر او تأثيرها على بقية العوامل الاخرى .

١/ الموقع الفلكي بالنسبة لدوائر العرض :

ان موقع العراق الفلكي يقع بين دائرتي عرض (٢٩ - ٣٧ شمال خط الاستواء) يعد من اكثر العوامل تأثيرا على المناخ لانه المسؤول عن تحديد زاوية سقوط اشعة الشمس طول النهار، اي المدة التي تشرق بها الشمس ، بصورة عمودية لاسيما خلال فصل الصيف ، اذا اكتسب صفات المنطقة المدارية فأصبح نهاره طويل صيفا ١٤ ساعة وشتاءه قصير ١٠ ساعات .

تعليق / يعد الموقع الفلكي للعراق العامل الاكثر تأثيرا على المناخ ؟

الجواب/ لانه المسؤول عن تحديد زاوية سقوط اشعة الشمس طول النهار، اي المدة التي تشرق بها الشمس.

س/ ما تأثير موقع العراق الفلكي على المناخ ؟

الجواب/ تحديد زاوية سقوط اشعة الشمس - وطول النهار فأصبح نهار الصيف طويل ١٤ ساعة ونهار الشتاء قصير ١٠ ساعات .

٢/ المسطحات المائية (البحار والمحيطات) :

على الرغم من وجود العديد من المسطحات المائية التي تحيط بوطننا العراق وهي (الخليج العربي- البحر المتوسط -البحر الاحمر - وبحر قزوين - والبحر الاسود) الا ان تأثيرها يكاد يكون محدود بسبب بعدها وتأثير

السلاسل الجبلية التي تعترض طريقها ولاسيما في شمال العراق والتي تحد من وصول المنخفضات الجوية باستثناء منخفضات البحر المتوسط والبحر الاحمر والخليج العربي اللذان يكون تأثيرهما محدود ويقتصر على فصل الشتاء .

س/ ما اهم المسطحات المائية التي تحيط بوطننا العراق ؟

الجواب/ الخليج العربي- البحر المتوسط – البحر الاحمر – وبحر قزوين – والبحر الاسود .



استاذ ثالث متوسط
@stad3m

تعليق/ يكاد يكون تأثير البحار القريبة من العراق محدود ؟

الجواب/ بسبب بعدها ووجود السلاسل الجبلية التي تعترض طريقها .

س/ ماهي اكثر البحار تأثيرا على مناخ العراق ؟

الجواب/ البحر المتوسط – البحر الاحمر – الخليج العربي .

٣/ التضاريس :

تأثر التضاريس الارضية بشكل مباشر على عناصر المناخ ولاسيما درجة الحرارة والامطار ، وبما ان وطننا تتباين تضاريس سطحه بين المنطقة الشمالية والمنطقة الجنوبية حيث ان الجبال كان لها دور كبير في زيادة كميات الامطار وانخفاض درجات الحرارة على عكس المنطقة الجنوبية التي تنخفض فيها كميات الامطار وترتفع بها درجات الحرارة .

س/ ما هو تأثير التضاريس على المناخ ؟

الجواب/ السابق.

فراغ / يتمثل دور التضاريس الارضية بتأثيرها المباشر على بعض عناصر المناخ لاسيما درجة الحرارة والامطار .

عناصر المناخ :

س/ عدد عناصر المناخ ؟

الجواب/ الحرارة – الامطار – الضغط الجوي – الرياح .

www.stadiraq.com

موقع الاستاذ العراقي

تعليق / يختلف تأثير عناصر المناخ من حيث الحرارة والامطار والضغط الجوي والرياح بين انحاء العراق ؟

الجواب/ نظرا لتباين الظروف الطبيعية كالتضاريس والنبات الطبيعي وتأثير المسطحات المائية من فصل الى اخر .

س/ وضح كيف يظهر تأثير عناصر المناخ على المناخ في العراق ؟

الجواب/ يظهر تأثير عناصر المناخ بوضوح خلال فصل الصيف والشتاء وهما الفصلان الرئيسيان في العراق ، اما خلال فصلي الربيع والخريف فهما فصلان انتقاليات لا تتجاوز مدتهما الشهرين في جميع انحاء وطننا العراق، وتتميز عناصر المناخ فيها بالاعتدال .

١/ درجة الحرارة :

تعد درجة الحرارة من اكثر عناصر المناخ الاخرى تأثيرا بسبب تأثيرها على الضغط الجوي والحرارة والامطار ، وتتصف درجة الحرارة في العراق باختلاف بين الليل والنهار وبين الصيف والشتاء، اي وجود فرق كبير في درجات الحرارة بين الليل والنهار والصيف والشتاء الامر الذي حدد صفة المناخ السائد في العراق هو المناخ القاري.

فراغ / الصفة السائدة للمناخ في العراق هو المناخ القاري .

تعليق / تعد درجة الحرارة من اهم عناصر المناخ ؟
الجواب/ لتأثيرها المباشر على عناصر المناخ الاخرى كالضغط الجوي والرياح والامطار .

س/ بماذا تتلخص صفات درجة الحرارة في العراق ؟
الجواب/

١/ ارتفاع درجات الحرارة خلال فصل في المناطق الوسطى والجنوبية ويكون المدى الحراري اليومي كبيرا بسبب الجفاف وقلة سقوط الامطار ، اما في المناطق الشمالية تميزت باعتدال درجة الحرارة فيها بسبب ارتفاعها عن مستوى سطح البحر وغزارة الامطار فيها .
 ٢/ انخفاض درجات الحرارة خلال فصل الشتاء ولاسيما في المنطقة الشمالية من العراق اذ تصل احيانا الى مادون الصفر المئوي ثم تتدرج بالارتفاع كلما اتجهنا جنوبا .

تعليق / تمتاز درجات الحرارة في المنطقة الشمالية من العراق بالاعتدال؟
الجواب/ بسبب ارتفاعها عن مستوى سطح البحر وغزارة الامطار فيها .



تعليق / يكون المدى الحراري اليومي كبير جدا في العراق اثناء الليل والنهار ؟
الجواب/ بسبب الجفاف وقلة سقوط الامطار .

٢/ الضغط الجوي والرياح :

فراغ / تهب الرياح عادة من مناطق الضغط العالي الى مناطق الضغط الواطئ وتحمل معها صفات المناخية للمنطقة التي تهب منها .



استاذ ثالث متوسط
 @stad3m

س/ تتأثر احوال الضغط والرياح في العراق بنظامين رئيسيين للضغط ، ماهما ؟
الجواب/

منطقة الضغط الواطئ : في شبه القارة الهندية والخليج العربي .
 منطقة ضغط مرتفع : فوق هضبة الاناضول .

س/ عدد انواع الرياح التي تهب على العراق في فصل الصيف ؟
الجواب/

شمالية غربية : تعرف محليا (بالشمالية) تساعد على تلطيف حرارة الجو كونها قادمة من مناطق باردة .
 الجنوبية الغربية : ينجم عنها عواصف ترابية لاسيما في وسط وجنوب العراق ، لكونها قادمة من شبه الجزيرة العربية .
 الجنوبية الشرقية : القادمة من الخليج العربي وتعرف محليا (الشرقي) وتكون غير مريحة بسبب رطوبتها العالية.

تعليق / تساعد الرياح الشمالية الغربية التي تهب على العراق في فصل الصيف على تلطيف درجة الحرارة ؟
الجواب/ كونها قادمة من مناطق باردة .

تعليق / تسبب الرياح الجنوبية الغربية التي تهب على العراق في فصل الصيف عواصف ترابية ؟
الجواب/ لانها قادمة من شبه الجزيرة العربية .

تعليق/ تكون الرياح الجنوبية الشرقية التي تهب على العراق في فصل الصيف غير مريحة ؟
الجواب/ بسبب رطوبتها العالية .

س/ عدد انواع الرياح التي تهب على العراق في فصل الشتاء ؟

الجواب/

- الشمالية الغربية : تهب على العراق في فصل الشتاء بسبب الضغط المنخفض على الخليج العربي .
- الشمالية الشرقية : وهي رياح جافة باردة تؤدي الى انخفاض درجات الحرارة في المناطق التي تهب عليها.
- الجنوبية الشرقية : وتتميز برطوبتها العالية وغالبا ما تسبب سقوط امطار في المناطق الجنوبية والوسطى من وطننا .

تعليق / تهب على العراق في فصل الشتاء الرياح الشمالية الغربية ايضا ؟

الجواب/ بسبب الضغط المنخفض على الخليج العربي الذي يؤثر عليها ويجعلها تهب بهذا الاتجاه .



استاذ ثالث متوسط
@stad3m

٣/ الامطار:

س/ ما هو السبب الرئيسي لتساقط الامطار في العراق ؟

الجواب/ المنخفضات الجوية القادمة من البحر المتوسط .

س/ كيف يمكننا تلخيص صفات الامطار في وطننا العراق ؟

الجواب/

- أ / تسقط معظم الامطار على وطننا العراق خلال فصل الشتاء والتي تبدأ عادة من شهر (تشرين الثاني وحتى شهر نيسان) اما في فصل الصيف فيندعم سقوط الامطار في العراق بسبب سيادة الضغط العالي المداري وقلة الرطوبة النسبية .
- ب/ تتباين كمية الامطار في انحاء العراق فهي تقل عادة في المناطق الوسطى والجنوبية الغربية اذا تصل كمياتها الى (٢٥٠ ملم) وتزداد تدريجيا كلما اتجهنا الى الشمال الشرقي لاسيما المناطق الجبلية لتصل الى (١٠٠٠ ملم).

فراغ / تبدأ الامطار بالسقوط في فصل الشتاء من شهر تشرين الثاني حتى شهر نيسان .

تعليق / يندعم سقوط الامطار في انحاء العراق في فصل الصيف ؟

الجواب/ بسبب سيادة الضغط العالي المداري وقلة الرطوبة النسبية .

فراغ / تصل كميات الامطار في المناطق الوسطى والجنوبية الى ٢٥٠ مل ما في المناطق الشمالية ١٠٠٠ ملم .

تعليق / ساعد امتداد المنطقة الجبلية في العراق الى الشمال الشرقي – جنوب شرقي على كثافة الامطار فيها ؟

الجواب/ لانه الرياح الرطبة تضطر الى الصعود الى الاعلى فتتقل درجة الحرارة وتتكاثر رطوبتها فيسقط مطرا .

الامطار التضاريسية :- وهي احد انواع الامطار التي تنتج عن صعود الهواء الرطب الى الاعلى فتتقل درجات الحرارة وتتكاثر رطوبتها فتسقط مطرا .

الاقليم المناخية في العراق

الاقليم المناخي :- هي منطقة محددة على سطح الارض لها خصائص طبيعية او بشرية تختلف عن المناطق المجاورة لها .

فراغ / غالبا ما تتفق الاقليم المناخية في توزيعها بدرجة كبيرة على تضاريس السطح وعناصر المناخ .



استاذ ثالث متوسط
@stad3m

س/ عدد ابرز الإقليم المناخية السائدة في العراق ؟

الجواب/

- ١/ اقليم مناخ البحر المتوسط .
- ٢/ اقليم مناخ السهوب .
- ٣/ اقليم المناخ الصحراوي .

١/ اقليم مناخ البحر المتوسط :

يتمثل هذا الاقليم في شمال شرق العراق ضمن المنطقة الجبلية ، ويتميز بشتاء بارد تسقط الثلوج على قمم الجبال وتنخفض درجة الحرارة فيه الى ما دون الصفر المئوي ، وامطاره غزيرة تتراوح بين (٧٥٠ - ١٠٠٠ ملم) سنويا اما صيفه فيتميز بانه جاف معتدل تتراوح درجة الحرارة فيه بين (٣٠ - ٣٥ درجة مئوية) .

س/ في اي منطقة في العراق تتمثل اقليم مناخ البحر المتوسط ، وما اهم ما يمتاز به (صيفا وشتاء) ؟
الجواب/ السابق .

تعليل / يمتاز الشتاء في العراق في اقليم البحر المتوسط بارد تسقط الثلوج على قمم الجبال وتنخفض درجة الحرارة ؟

الجواب/ لان هذا الاقليم يقع في شمال وشمال شرق العراق .

٢/ اقليم مناخ السهوب :

يسود هذا الاقليم في المنطقة شبه الجبلية (المتوجة) وهو مناخ انتقالي بين مناخ البحر المتوسط شمالا والمناخ الصحراوي جنوبا ، ويتميز شتاءه بانه اقل برودة من مناخ البحر المتوسط وامطاره اكثر من (٣٠٠ ملم) سنويا وصيفه فيتميز بكونه حار جاف تتراوح درجة الحرارة فيه بين (٤٨ - ٤٠) درجة مئوية .

س/ في اي منطقة يتمثل اقليم مناخ السهوب ، وبماذا يمتاز صيفه وشتاءه ؟
الجواب/ السابق .

٣/ اقليم المناخ الصحراوي :

يسود هذا المناخ ضمن منطقة السهل الرسوبي والهضبة الصحراوية الغربية ، وهو اوسع الاقليم من حيث المساحة التي يشغلها ويتميز مناخه بكونه اشد حرارة واقل مطرا من الاقليمين السابقين ، اذا تتراوح درجات الحرارة خلال فصل الصيف بين (٤٤ - ٤٨ درجة مئوية) تزايدا كلما اتجهنا جنوبا اما امطاره فتتراوح كمياتها بين (٥٠ - ٢٠٠ ملم) .

س/ في اي منطقة يتمثل اقليم المناخ الصحراوي في العراق ، وكيف يكون مناخه صيفا وشتاءا ؟
الجواب/ السابق .



النبات الطبيعي :

تعريفه : هو النبات الذي ينمو دون تدخل الانسان في انباته .

تعليق/ تزداد كثافة النبات الطبيعي في المناطق الشمالية من وطننا العراق ؟

الجواب/ نظرا لزيادة كمية الامطار ، وتقل كلما اتجهنا جنوبا .

تعليق/ تقل كثافة النبات الطبيعي كلما اتجهنا نحو الجنوب من وطننا العراق ؟

الجواب/ نظرا لقلّة كميات الامطار .

س/ ما هي فوائد النبات الطبيعي ؟

الجواب/ يساهم في تلطيف الجو – يمنع انجراف التربة – اهميته في رعي الحيوانات .



استاذ ثالث متوسط
@stad3m

س/ عدد نطاقات توزيع النبات الطبيعي في العراق ؟

الجواب/

١/ نطاق الغابات الاعشاب الجبلية .

٢/ نطاق السهوب (الاستبس).

٣/ نطاق ضفاف الانهار .

٤/ نطاق نباتات الاهورار والمستنقعات .

٥/ نطاق النباتات الصحراوية .

١/ نطاق الغابات والاعشاب الجبلية :

الموقع : يقع هذا النطاق في الاقسام الشمالية الشرقية من العراق ضمن منطقة الجبال العالية .

تتميز نباتاتها : تتميز بكونها دائمة الخضرة .

اهم انواعه : سيادة اشجار الغابات وخصوصا اشجار البلوط .

٢/ نطاق السهوب (الاستبس) :

الموقع : يحتل نطاق السهوب ١٥% من مساحة العراق ويقع في المنطقة شبه الجبلية (المتوجة) ضمن مناخ

السهوب الانتقالي.

يتميز نباتها : بكونه من الحشائش والاعشاب وبعض النباتات البصلية الشوكية .

انواعها :

• تقسم النباتات فيه الى قسمين هما :

أ / نبات السهوب الجافة (العاقول) .

ب/ نبات السهوب الرطبة (الكعوب) .

www.stadiraq.com
موقع الاستاذ العراقي

الاستبس :- وهو احد انطقه النبات الطبيعي في العراق الذي يحتل ١٥% من مساحة العراق ويقع في المنطقة شبه

الجبلية ونباتاته تكون بصلية او شوكية .

الكعوب :- وهو احد انواع النبات الطبيعي ونباتات السهوب الانتقالية وتتميز بكونها نباتات بصلية وشوكية .

٣/ نطاق ضفاف الانهار :

الموقع : يتوزع على ضفاف مجرى نهر الفرات ودجلة وروافده وفروعها ويتكون النبات الطبيعي من اشجار

وشجيرات وحشائش تنمو على ضفاف الانهار والجزر النهرية .

تمتاز : بكونها كثيفة ودائمة الخضر .

انواعها : الصفصاف والحلقة وعرق السوس .

عرق السوس :- وهو احد انواع النباتات الطبيعية في وطننا العراق الذي ينمو على ضفاف الانهار .



استاذ ثالث متوسط
@stad3m

تعليق / تعد نباتات ضفاف الانهار دائمة الخضرة ؟

الجواب/ بسبب وفرة المياه بصورة دائمية .

٤/ نطاق نباتات الاهوار والمستنقعات :

الموقع : يقع في القسم الجنوبي من منطقة السهل الرسوبي.

مميزاته : يتميز النبات الطبيعي بكونه كثيف متعدد الانواع .

انواعه : القصب والبردي .

س/ ماهي فوائد نباتات الاهوار والمستنقعات (القصب والبردي) ؟

الجواب/ يستخدم كوقود ، صناعة الحصران ، صناعة الورق ، يستعمل علف للحيوان .

٥/ نطاق النبات الصحراوي :

الموقع : يعد اوسع النطاقات من حيث المساحة اذ يغطي ٧٠% من مساحة العراق يقع ضمن منطقة السهل

الرسوبي والهضبة الصحراوية الغربية .

مميزاتها : كيفت نفسها لمقاومة ظروف الحرارة العالية و الجفاف الذي يستمر لمدة ثمانية اشهر .

انواعها :

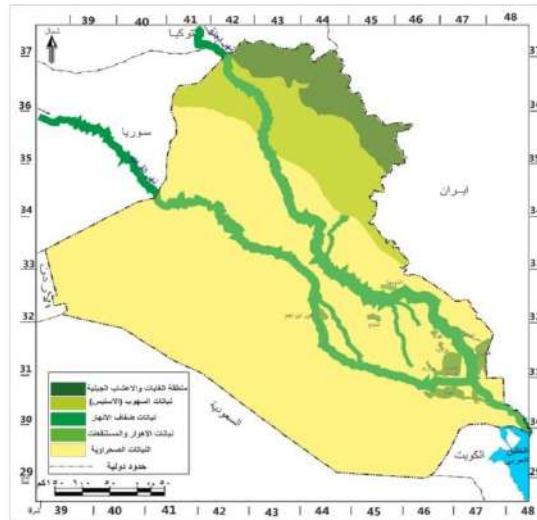
• تقسم النباتات الصحراوية الى قسمين هما :

• أ/ النباتات الحولية : وهي نباتات فصلية تنمو خلال الموسم الملائم لنمو مثل (الخباز والحلبة والبابونك).

• ب/ النباتات المعمرة : وهي نباتات دائمية قد كيفت نفسها لمقاومة الجفاف والحرارة العالية ومنها (الاثل والسدر والشوك).

الخباز - الحلبة - البابونك :- وهي احد انواع النباتات الطبيعية الصحراوية في العراق وهي حولية تنمو خلال فصل النمو الملائم .

الاثل - السدر - الشوك :- وهي احد انواع النباتات الطبيعية الصحراوية في العراق وهي من النباتات المعمرة التي تقاوم ظروف الحرارة العالية والجفاف .



خريطة (٢٠) توزيع النباتات الطبيعي في العراق

حل الاسئلة المناخ والنبات الطبيعي

- س ١ / عرف ما يأتي.
- ١ / **المناخ :-** هو حالة الجو من حيث عناصره درجة الحرارة والضغط والرياح والامطار لمكان محدد ولكن لمدة زمنية طويلة قد تكون شهرا او سنة او عدة سنوات .
- ٢ / **الاقليم :-** هي منطقة محددة على سطح الارض لها خصائص طبيعية او بشرية تختلف عن المناطق المجاورة لها .
- ٣ / **الطقس :-** هو حالة الجو من حيث درجة الحرارة والضغط الجوي والرياح والامطار لمكان محدد ولمدة قصيرة (ساعة يوم اسبوع) .
- ٤ / **الامطار التضاريسية :-** وهي احد انواع الامطار التي تنتج عن صعود الهواء الرطب الى الاعلى فتقل درجات الحرارة وتتكاثف رطوبتها فتسقط مطرا .
- ٥ / **النبات الطبيعي :-** هو النبات الذي ينمو دون تدخل الانسان في انباته .
- ٦ / **الاثل :-** وهي احد انواع النباتات الطبيعية الصحراوية في العراق وهي من النباتات المعمرة التي تقاوم ظروف الحرارة العالية والجفاف .
- ٧ / **البابونك :-** وهي احد انواع النباتات الطبيعية الصحراوية في العراق وهي حولية تنمو خلال فصل النمو الملائم.
- ٨ / **الكعوب :-** وهو احد انواع النبات الطبيعي ونباتات السهوب الانتقالية وتتميز بكونها نباتات بصلية وشوكية .

س ٢ / اكمل الفراغات التالية بما يناسبها .

- ١ / يعد الاقليم **الصحراوي** من اوسع الاقليم المناخية من حيث المساحة .
- ٢ / يتميز مناخ السهوب بكونه مناخا انتقاليا بين مناخ **البحر المتوسط** شمالا، و**المناخ الصحراوي** في الجنوب .
- ٣ / تغطي النباتات الصحراوية **نحو ٧٠%** من مساحة العراق، وتقسم على نوعين هما **الحولية والمعمرة** .
- ٤ / تعد المنخفضات الجوية القادمة من **البحر المتوسط** السبب الرئيسي لتساقط الامطار في العراق .
- ٥ / تعرف النباتات الحولية **بانها فصلية تنمو خلال فصل النمو الملائم** .

س ٣ / ضع علامة صح امام العبارة الصحيحة وعلامة خطأ اما العبارة الخاطئة ، ثم صحح الخطأ ان وجد .

- ١ / يعد البحر المتوسط من اكثر البحار تأثيرا على مناخ العراق . **صح** .
- ٢ / يكثر سقوط الامطار في فصل الصيف . **خطأ** . **في فصل الشتاء** .
- ٣ / تحتل نباتات السهوب ٢٥% من مساحة العراق . **خطأ** ١٥% .
- ٤ / يقع اقليم مناخ البحر المتوسط ضمن منطقة السهل الرسوبي . **خطأ** . **الشمالية الشرقية من العراق** .
- ٥ / تساعد الرياح الجنوبية الغربية على تلطيف حرارة الجو . **خطأ** . **الشمالية الغربية** .

س ٤ / علل ما يأتي.

- ١ / **اتساع المدى الحراري اليومي بين الليل والنهار في العراق .**
الجواب/ بسبب جفاف المنطقة .

٢ / تباين انواع النبات الطبيعي في العراق .

- الجواب/ وذلك بسبب تباين واختلاف المناطق التضاريسية بين منطقة واخرى .

٣ / ضعف تأثير البحار والمسطحات المائية على العراق كبحر قزوين والاحمر .

- الجواب/ بسبب الحواجز والمرتفعات الجبلية ، وبعد المسافة .

٤ / يعد الموقع الفلكي من اكثر العوامل تأثيرا على مناخ العراق .

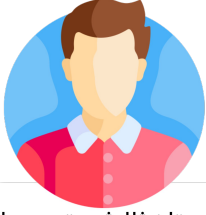
- الجواب/ لانه المسؤول عن تحديد زاوية سقوط اشعة الشمس وطول النهار.

٥ / انعدام سقوط الامطار في فصل الصيف .

- الجواب/ بسبب سيادة الضغط العالي المداري ، وقلة الرطوبة النسبية .



استاذ ثالث متوسط
@stad3m



استاذ ثالث متوسط
@stad3m

س ٥ / عدد ما يأتي .

١ / نطاقات النبات الطبيعية في العراق .

الجواب/

- ١ / نطاق الغابات الاعشاب الجبلية .
- ٢ / نطاق السهوب (الاستبس) .
- ٣ / نطاق ضفاف الانهار .
- ٤ / نطاق نباتات الاهوار والمستنقعات .
- ٥ / نطاق النباتات الصحراوية .

٢ / الاقاليم المناخية في العراق .

الجواب/

- ١ / اقليم مناخ البحر المتوسط .
- ٢ / اقليم مناخ السهوب .
- ٣ / اقليم المناخ الصحراوي .

س ٦ / بين فوائد كل مما يأتي .

١ / النبات الطبيعي:

الجواب/ يساهم في تلطيف الجو – يمنع انجراف التربة – اهميته في رعي الحيوانات .

٢ / نباتات الاهوار والمستنقعات :

الجواب/ يستخدم كوقود ، صناعة الحصران ، صناعة الورق ، يستعمل علف للحيوان.

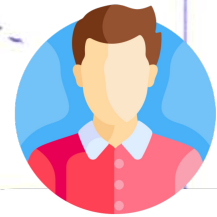
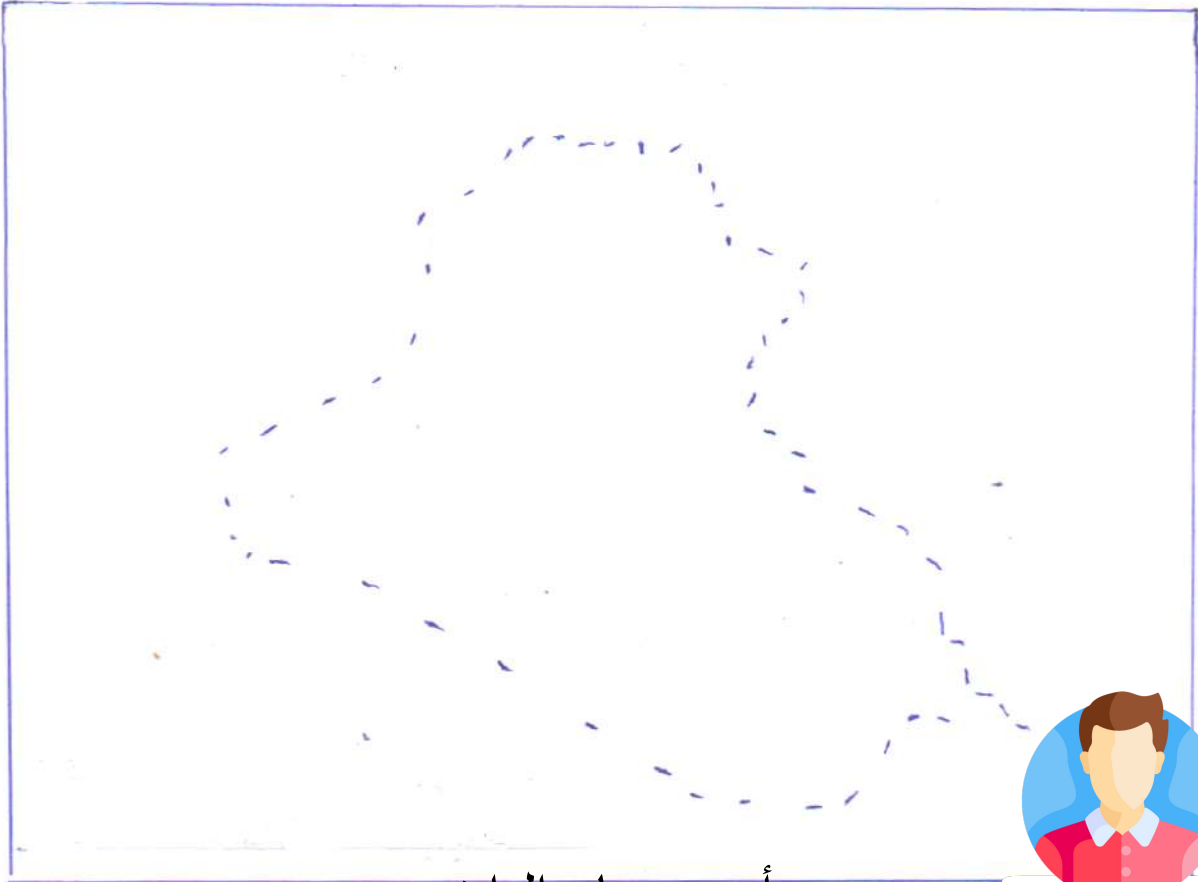
س ٧ / ارسم خريطة العراق وحدد عليها الاقليم المناخية .

الجواب/

س ٨ / لون خريطة تضاريس وطننا العراق بحسب الالوان المثبتة في مفتاح الخريطة .

الجواب/ رسم خارطة العراق .

ملاحظة : واصل بين الخطوط والنقاط لكي يكتمل شكل خارطة العراق ، من اجل التعلم على كيفه رسم الخارطة لأهميتها في الامتحان الوزاري .



أحمد جبار الدايني

استاذ ثالث متوسط
@stad3m



الموارد المائية

فراغ / اشتهر وطننا العراق بوفرة مياهه حتى اقترنت تسميته ببلاد ما بين النهرين او ارض الرافدين اشارة الى نهري دجلة والفرات .

١/ مياه الامطار والتلوج :

تعد الامطار والتلوج المصدر الرئيسي لتغذية الانهار والموارد الاخرى ، فضلا عن اهميتها الكبيرة في الزراعة ، ويتباين سقوط الامطار من فصل الى اخر ومن منطقة الى اخرى ففي وطننا يكثر سقوطها خلال فصل الشتاء والربيع ويندر سقوطها خلال فصل الصيف ، كما تتميز بانها غزيرة على المنطقة الجبلية اذا تزيد كمياتها عن ١٠٠٠ ملم سنويا وهذه الكمية غير كافية لذلك يعوض النقص الحاصل فيها بمياه نهري دجلة والفرات والمياه الجوفية .



استاذ ثالث متوسط
@stad3m

فراغ / تعد الامطار والتلوج المصدر الرئيسي لتغذية الانهار والموارد الاخرى.

٢/ المياه السطحية :

تعريفها :- يقصد بها المياه الجارية على سطح الارض وتشمل الانهار دائمة الجريان وتتمثل بمياه نهري دجلة والفرات وشط العرب وفروعهما وروافدهما والادوية الموسمية والبحيرات الطبيعية. وتتباين كمياتها ايضا من فصل الى اخر اذ تزداد في فصل الربيع (موسم الفيضان) في حين انها تقل خلال في الصيف (موسم الصيهد) كما تتفاوت كمياتها من سنة الى اخرى ، تبعا للاختلاف كمية الامطار والتلوج الساقطة عند منابعها الرئيسية .

www.stadiraq.com
موقع الاستاذ العراقي

نهر دجلة :

- ينبع نهر دجلة من المرتفعات الواقعة الى جنوب شرق تركيا ويبلغ طوله الكلي (١٩٠٠ كم) وينبع من منبع غربي يسمى (بظمان صو) ويجري من المرتفعات المحيطة ببحيرة كولجك ، ومنبع شرقي (بوتان صو) وتنحدر مياهه من منابع عدة تنحدر من المرتفعات المحيطة ببحيرة وان ، وبالتقاء المنبعين يتكون نهر دجلة ويجري بالاتجاه الجنوب الشرقي .
- يدخل النهر الاراضي العراقية عند قرية فيشخابور ويلتقي نهر دجلة في تلك المنطقة بأول الروافد المغذية له وهو (الخابور) الذي ينبع من الاراضي التركية ويلتقي بنهر دجلة عند قرية فيشخابور ويكون مجراه في منطقة جبلية وشبه جبلية تحيط به المرتفعات من الجهتين .
- وعند وصول النهر الى جنوب مدينة الموصل يلتقي نهر دجلة برافد (الزاب الكبير) الذي ينبع من الاراضي التركية ويعد من اهم روافد نهر دجلة حيث يساهم ٣٣% من مياه النهر الى الجنوب من مدينة الشرقاط في صلاح الدين يلتقي النهر برافد اخر وهو (الزاب الصغير) الذي ينبع من الاراضي الايرانية ويساهم ١٧% من مياه نهر دجلة .
- عند مدينة بلد يدخل النهر السهل الرسوبي حيث تنبسط ضفاف النهر وعند مدينة الضلوعية يلتقي النهر برافد (العظيم) الذي ينبع من داخل الاراضي العراقية .
- الى الجنوب مدينة بغداد يلتقي النهر برافد (ديالى) الذي يتكون من منبعين هم :

١/ ابيسروان : الذي ينبع من الاراضي الايرانية .

٢/ تنجرو : من الاراضي العراقية .

ويتميز مجرى نهر دجلة بكثير تعرجاته في المنطقة الواقعة بين بغداد والكوت بكثير تعرجاته ، وذلك بسبب قلة انحدار الاراضي وبطء جريان ماء النهر، اذ تؤدي هذه التعرجات الى زيادة الترسبات وكثرة الجزر وسط النهر .

- وعند مدينة الكوت وتحديدًا عند سدة الكوت يتفرع نهر دجلة من الضفة اليمنى الى جدولي (الخراف والدجيل) اللذان يرويان الاراضي الزراعية الواقعة بين محافظة واسط وذي قار ، بعدا ذلك يجري النهر في منبسطة قليلة الانحدار .

- عند وصوله الى مدينة العمارة يتفرع النهر من الضفة اليمنى الى جداري (البتيرة والمجرة الكبيرة) كما يتفرع من الضفة اليسرى الى (المشرح والكحلاء) وبعد مرور نهر دجلة بمدينة العمارة يتسم مجراه بقلة مياهه بسبب الجداول الصغيرة التي تتفرع من النهر وتصب في احوار تلك المنطقة .
- وبالقرب من مدينة العزيز يبدأ النهر بالاتساع بفعل المياه التي تصب به من نهر(السويب) ومن الجهة اليسرى ومن تغذية بعض المياه اليه من الاحوار .
- عند مدينة القرنة يلتقي النهر بالمجرى الشمالي لمجرى نهر الفرات .

الزاب الكبير :- وهو احد اكبر روافد نهر دجلة واهما والذي يلتقي بنهر دجلة عند صلاح الدين ويساهم بنسبة ٣٣% من مياه النهر وينبع من الاراضي التركية .

الزاب الصغير :- وهو احد روافد نهر دجلة الذي ينبع من الاراضي الايرانية ويساهم بنسبة ١٧% من مياه نهر دجلة .

الخابور :- وهو احد روافد نهر دجلة الذي ينبع من الاراضي التركية ويلتقي بنهر دجلة عند قرية فيشخابور .

بوتان صو :- وهو احد منابع نهر دجلة في الاراضي التركية الذي ينبع من جهة الشرق من الروافد المحيطة ببحيرة وان .

بطمان صو :- وهو احد الروافد المغذية لنهر دجلة وينبع من جهة الغرب من الاراضي التركية ويجري من المرتفعات المحيطة ببحيرة كولجك .

بحيرة كولجك :- وهي احدى البحيرات التي توجد في الاراضي التركية من جهة الغرب وتعد من المصادر المهمة التي تغذي نهر دجلة ورافدها (بطمان صو) .

www.stadiraq.com

موقع الاستاذ العراقي

بحيرة وان :- وهي من البحيرات المهمة التي تغذي نهر دجلة ورافده (بوتان صو) من جهة الشرق .

العظيم :- وهو احد الروافد المهمة لنهر دجلة الذي ينبع من الاراضي العراقية عند مدينة الضلوعية .

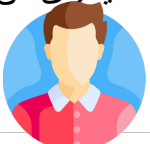
رافد ديالى :- وهو احد الروافد المهمة لنهر دجلة ويتسم مياهه من منبعين اب سيروان وينبع من الاراضي الايرانية وتانجر من الاراضي العراقية .

تعليق / ويتميز مجرى نهر دجلة بكثرة تعرجاته في المنطقة الواقعة بين بغداد والكوت بكثرة تعرجاته ؟
الجواب/ وذلك بسبب قلة انحدار الاراضي وبطء جريان ماء النهر.

الغراف - الدجيلية :- وهي احد فروع نهر دجلة والذي يتفرع من الجهة اليمنى لنهر دجلة عند سدة الكوت وتعمل على ارواء الاراضي الزراعية الواقعة بين الكوت وذو قار .

البتيرة - المجر :- وهي احدى فروع نهر دجلة الذي يتفرع من الجهة اليمنى للنهر عند مدينة العمارة .

المشرح - الكحلاء :- وهي احدى فروع نهر دجلة الذي يتفرع منه عند مدينة العمارة من الجهة اليسرى من النهر.



استاذ ثالث متوسط
@stad3m

تعليق / عند مدينة العمارة يتسم مجرى نهر الفرات بقلة مياهه ؟
الجواب/ بسبب الجداول الصغيرة التي تتفرع من النهر وتصب في احوار المنطقة .

تعليق / يبدأ نهر دجلة بالاتساع عن مدينة العزيز في جنوب العراق ؟

الجواب/ وذلك بفعل المياه التي تصب في نهر السويب ومن الجهة اليسرى تغذية بعض المياه اليه من الاوار .

السويب :- وهو احد الانهار المهمة المغذية لنهر دجلة في جنوب العراق عند مدينة العزيز ويصب في نهر دجلة من الجهة اليسرى .

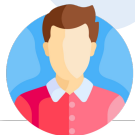
نهر الفرات :

- ينبع نهر الفرات من المرتفعات الشرقية في تركيا ويتكون من منابع عدة اهمها (فرات صو – مراد صو) اللذان يلتقيان عند مدينة (كيبان) ويكونان نهر الفرات ويجري النهر بالاتجاه الجنوبي الشرقي .
- يدخل نهر الفرات الاراضي العربية السورية بالقرب من مدينة (جرابلس) اذ يصب في نهر الفرات رافده عند نهر (ساجور) في محافظة حلب ونهر (البليخ) بالقرب من مدينة الرقة السورية ونهر (الخابور) عند مدينة دير الزور ويستمر النهر بجريانه باتجاه جنوب شرق.
- يدخل النهر الاراضي العراقية عند مدينة حصيبة في قضاء القائم ويخترق مجراه العميق جزءا كبيرا من الهضبة الغربية بين مدينة القائم ومدينة الرمادي تكثر الالتواءات والجزر والنواير الكبيرة ولاسيما في قضاء هيت .
- يدخل نهر الفرات السهل الرسوبي عند مدينة الرمادي ويقترب مجراه من نهر دجلة عند مدينة الفلوجة حيث تصبح المسافة بينهما (٤٠ كم) ويكون مجراه في هذه المنطقة اعلى من نهر دجلة ، لذلك تفرع منه العديد من الجداول التي تروي الاراضي الزراعي منها (الصقلاوية - ابي غريب - اليوسفية - اللطيفية - الاسكندرية - المسيب الكبير) .
- عند سدة الهندية يتفرع النهر الى فرعين رئيسيين هما :
١/ شط الحلة : الذي يجري الى الجنوب الشرقي مارا بمدينة الحلة والهاشمية ، وبعد مدينة الهاشمية يتفرع النهر الى فرعين هما شرقي يسمى (شط الدغارة) وغربي يسمى (شط الديوانية) .
٢/ شط الهندية : الذي يتجه نحو الجنوب مارا بمدينة الهندية ، ثم ينقسم الى قسمين الاول (شط الكوفة) من الجانب الغربي والثاني (شط الشامية) من الجانب الشرقي ويلتقيان عند مدينة الشناقية فيتوحد المجرى ثم ينقسم الى فرعين هما (العطشان - السبيل) وقبل دخوله مدينة السماوة يتوحدان .
- وبالقرب من مدينة سوق الشيوخ يتفرع النهر الى جداول عدة تسمى (ذئاب الفرات) وهي (بني سعيد - الحفار - ام نخلة - عكيكة - كرمة بني حسن) والتي تصب بهور الحمار .
- يتخذ نهر الفرات مجريين داخل هور الحمار الاول شمالي : يلتقي عند مدينة القرنة بنهر دجلة بعد مروره بقضاء المدينة في محافظة البصرة و الثاني جنوبي: الذي يلتقي بكرمة علي في شط العرب .

فراغ / يبلغ طول نهر الفرات من نقطة التقاء الرافدين في تركيا (فرات صو ومراد صو) حتى مصبه في شط العرب نحو (٢٩٤٠ كم) .

فراغ / من الانهار المهمة والكبيرة في غرب اسيا ، اذ يعد ثاني اطول نهر عربي بعد نهر النيل هو نهر الفرات.

فرات صو – مراد صو :- وهو احد روافد نهر الفرات التي تغذيه في الاراضي التركية ويلتقيان عند مدينة كيبان ليكونان نهر الفرات .



استاذ ثالث متوسط
@stad3m

فراغ / يدخل نهر الفرات الاراضي العربية السورية بالقرب من مدينة جرابلس .

الساجور :- وهو احد الانهار المهمة التي تصب في نهر الفرات في الاراضي السورية في محافظة حلب .

البليخ :- وهو احد الانهار المهمة التي تصب في نهر الفرات في الاراضي السورية عند مدينة الرقة .

الخابور :- وهو احد الانهار المهمة التي تصب في نهر الفرات في الاراضي السورية عند مدينة دير الزور .

فراغ / يدخل نهر الفرات الاراضي العراقية عند مدينة حصيبة القائم .

الصفلاوية - ابي غريب - اليوسفية - اللطيفية - الاسكندرية - المسيب الكبير :- وهو احد الجداول التي تفرعت من نهر الفرات بين مدينتي الرمادي والفلوجة لتروي الاراضي الزراعي الواقعة في تلك المناطق .

بني سعيد - الحفار - ام نخلة - عكيكة - كرمة بني حسن :- وهو احد الجداول التي تتفرع من نهر الفرات بالقرب من مدينة سوق الشيوخ تسمى (ذنائب الفرات) وتنتهي لتصب في هور الحمار .

كيبان :- وهي احد المدن التركية التي يلتقي عندها رافدي الفرات فرات صو ومراد ليكونان نهر الفرات .

شط العرب :

تعريفه : وهو الاسم يطلق على النهر الممتد بين القرنة والخليج العربي والذي يتكون من التقاء نهري دجلة والفرات الذي يبلغ طوله ١٩٠ كم.

يتباين عرض شط العرب من منطقة الى اخرى اذا يقدر عند المصب بنحو اكثر من كيلومترين في حين انه يضيق عند البصرة بنحو الكيلو متر الواحد او اقل ويصب في شط العرب نهر (الكارون) الذي يجري بكاملة من الاراضي الايرانية ، ويرسب كميات كبيرة من الطمي في شط العرب مما يسبب عرقلة الملاحة ، ويتأثر شط العرب بأحوال المد والجزر في الخليج العربي اللذان يتكرران مرتين في اليوم .

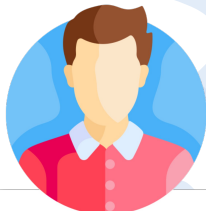
نهر الكارون :- وهو احد الانهار والروافد الذي يصب في شط العرب وينبع من الاراضي الايرانية ويجلب كميات كبيرة من الطمي التي تعيق حركة الملاحة في شط العرب .

تعليل / يسبب نهر الكارون اعاقا حركة الملاحة في شط العرب ؟

الجواب/ بسبب الكميات الكبيرة التي ينقلها من الطمي ويرسبها في شط العرب .

معلومات اثرانية :

المد والجزر :- وهي عملية ارتفاع مناسيب المياه وانخفاضها وتحدث مرتين في اليوم ففي اثناء المد يرتفع منسوب المياه واثناء الجزر ينخفض منسوب المياه ولها فوائد عدة .



استاذ ثالث متوسط
@stad3m

س/ ماهي فوائد وسلبيات المد والجزر في شط العرب ؟

الجواب/

- فوائده : ارواء الاراضي الزراعية على جانبي شط العرب .
- سلبياته : ترسب كمية من الاملاح عند الارتفاع تراكيز الاملاح فيها .

الاهوار والمستنقعات :

وهي عبارة عن مسطحات مائية تنتشر في الجزء الجنوبي من السهل الرسوبي وتشمل الاراضي المنخفضة التي تتجمع بها المياه بصورة دائمية او مؤقتة .

فراغ / تقدر مساحة الاهوار الحالية بأكثر من ٢٠٠٠٠ الف كم ٢ ؟

يمكن تقسيم الاهوار الى : اهوار كبيرة - اهوار صغيرة .

١/ الاهوار الكبيرة :

فراغ / تتوزع الاهوار الكبيرة في محافظات البصرة وميسان وذي قار وتشغل مساحتها ٨٢٥٠ كم ٢.

- أ / الأهوار الوسطى : وهي مجموعة من الأهوار الكبيرة في جنوب العراق وتسمى بأهوار القرنة وتقدر مساحتها بنحو ٢٣٢٣٥ كم^٢ وتتغذى بمياه نهر دجلة عن طريق جدولي البتيرة والمجر الكبير .
- ب/ هور الحويزة وهو احد الأهوار الذي يوجد في القسم الجنوبي من العراق ضمن محافظتي ميسان والبصرة وتقدر مساحته بنحو ٢٤٥٠ كم^٢.
- ج/ هور الحمار : وهي احد الأهوار المهمة التي تقع في منطقة السهل الرسوبي من العراق والذي تمتد أراضيها بين محافظتي البصرة وذي قار .



استاذ ثالث متوسط
@stad3m

- ٢ / الأهوار الصغيرة :
- وتضم مجموعة من الأهوار التي تتوزع في الاقسام الوسطى والجنوبية من العراق منها :
- هور الشويجة والدلمج : في محافظة واسط .
 - هور ابن نجم : في الديوانية .
 - وهور ابي دبس : في محافظة كربلاء .
 - هور السنينة والسعدية وعودة واهوار الشامية : تقع بين نهري دجلة والفرات .

س/ الى ماذا تعرضت الاهوار في جنوب العراق في الثمانينات من القرن الماضي ، وماهي اثارها ؟

الجواب/ تعرضت الاهوار في زمن النظام البائد الى عمليات التجفيف خلال عقد الثمانينات والتسعينات من القرن العشرين ، حتى كادت الاهوار تختفي من خارطة العراق ، اثارها : كان لها تأثيرات بيئية واقتصادية ابرزها القضاء على الثروة الحيوانية والنباتية ونزوح سكان الاهوار وانتشار ظاهرة التصحر فيها ، وقد اهتمت الدولة العراقية منذ عام ٢٠٠٣ الى عادة تلك الاهوار والعمل على تنميتها واعادة اغمارها .

مشاريع السيطرة والخزن :

تشمل مشاريع السيطرة والخزن البحيرات الطبيعية والاصطناعية فضلا عن السدود والنواظم المقامة على نهري دجلة والفرات .

س/ عدد بنقاط اهمية مشاريع السيطرة والخزن ؟

- ١/ توفر مخزونا مائيا يسهم في المحافظة على رقعة المساحة الزراعية في موسم الجفاف .
- ٢/ تنظيم جريان المياه وتقليل اخطار الفيضانات .
- ٣/ توليد الطاقة الكهربائية .
- ٤/ لها اهمية سياحية نظرا لجمالها واعتدال مناخها .

- ويمكن تقسيم مشاريع السيطرة والخزن بحسب موقعها على نهري دجلة والفرات :

اولا: اهم مشاريع السيطرة والخزن المقامة على نهر دجلة وروافده :

١/ سد وخزان الثرثار :

وهو من اكبر مشاريع السيطرة والخزن على نهر دجلة ويضم المنخفض بحيرة واسعة يقدر طولها (١٢٠ كم) وعرضها (٤٠ كم) ويقع الى الشمال الغربي لمدينة بغداد تقدر سعته الخزنوية (٨٥ مليار متر مكعب) ويتم تحويل المياه الى منخفض الثرثار عن طريق سدة سامراء .

٢/ سد وبحيرة الموصل :

وهو احد مشاريع السيطرة والخزن التي تقع البحير بمسافة (٦٠ كم) شمال مدينة الموصل على نهر دجلة ، بسعة خزن تبلغ (١١ مليار متر مكعب) .

٣/ سد ويحيرة دوكان :

وهو احد مشاريع السيطرة والخزن و تقع البحيرة على رافد الزاب الصغير تبلغ سعة البحيرة (٦,٨) مليار متر مكعب).

٤/ سد وبحيرة دربند خان :

وهو احد مشاريع السيطرة والخزن تقع البحيرة على رافد ديالى الى الجنوب من مدينة السليمانية وتقدر سعة خزن البحيرة (٣,٢٥) مليار متر مكعب) .

٥/ سد وبحيرة حميرين :

وهو احد مشاريع السيطرة والخزن التي تقع بحيرته شمال شرق بغداد على رافد ديالى وبسعة خزن تقدر حوالي (٣,٩٥) مليار متر مكعب).

٦/ سد وبحيرة العظيم :

وهو احد مشاريع السيطرة والخزن التي تقع على رافد العظيم وهي بحيرة ذات سعة خزن محدودة للمياه تبلغ بنحو (١,٥) مليار متر مكعب) .

٧/ سدة سامراء:

تقع هذه السدة على نهر دجلة ضمن محافظة صلاح الدين .

٨/ سدة الكوت :

انشئت هذه السدة على نهر دجلة في محافظة واسط .

٩/ سدة دبس:

انشئ هذه السد على رافد الزاب الصغير في محافظة كركوك .

١٠/ سدة العمارة :

انشئت هذه السدة على نهر دجلة في محافظة العمارة .

١١/ سدة ديالى :

انشئت هذه السدة على رافد ديالى في محافظة ديالى .



استاذ ثالث متوسط
@stad3m

ثانيا : اهم مشاريع السيطرة والخزن المقامة على نهر الفرات :**١/ سد وبحيرة حديثة :**

وهو احد مشاريع السيطرة والخزن المقامة على نهر الفرات في مقدم مدينة حديثة ب ٧ كم وتقدر مساحتها الخزنية بحوالي (٨) مليار متر مكعب).

٢/ سد وبحيرة الحبانية :

وهي احد مشاريع السيطرة والخزن التي اقيمت على نهر الفرات جنوب مدينة الرمادي تستغل في خزن المياه اذ تقدر سعتها الخزنية حوالي (٣,٣) مليار متر مكعب) ويتم التحكم بهذا المشروع عن طريق سدة الرمادي وناظم الورار على نهر الفرات وناظم الذبان لغرض اعادة المياه من البحيرة الى نهر الفرات كما تتصل ببحيرة الرزازة عن طريق جدول تخلية المجرة .

٣/ سدة الرمادي:

تقع هذه السدة على نهر الفرات في محافظة الانبار .

٤/ سدة الهندية :

تقع هذه السدة على نهر الفرات ضمن محافظة كربلاء .

٥/ سدة الكوفة :

تقع هذه السدة على نهر الفرات ضمن محافظة النجف الاشرف .

ناظم الورار :- وهو احد النواظم الذي يوجد على نهر الفرات و بحيرة الحبانية الذي عن طريقة يتم التحكم بمشروع الحبانية .

ناظم الذبان :- وهو احد النواظم الذي يوجد على مشروع سد وخزان الحبانية والذي عن طريقة يتم التحكم بالبحيرة في اعادة المياه من البحيرة الى نهر الفرات .

جدول تخلية المجرة :- وهو من الجداول المهمة الذي عن طريقة تربط بحيرة الحبانية ببحيرة الرزازة .

تعليق / يتم التحكم بمشروع الحبانية عن طريق سدة ارمادي وناظم الورار على نهر الفرات وناظم الذبان ؟
الجواب/ لغرض اعادة المياه من البحيرة الى نهر الفرات .

المياه الجوفية :

تعريفها : هي المياه التي توجد في باطن الارض وتظهر على السطح اما بصورة طبيعية كالينابيع والعيون او بتدخل الانسان في استخراجها كالأبار .

فراغ / تتأثر المياه الجوفية من حيث كميتها وتوزيعها الجغرافية بعوامل المناخ والتضاريس.

تعليق/ تزداد كميات المياه الجوفية في المنطقة الجبلية من العراق ؟
الجواب/ بسبب غزارة الامطار وتراكم الثلوج على قمم جبالها .

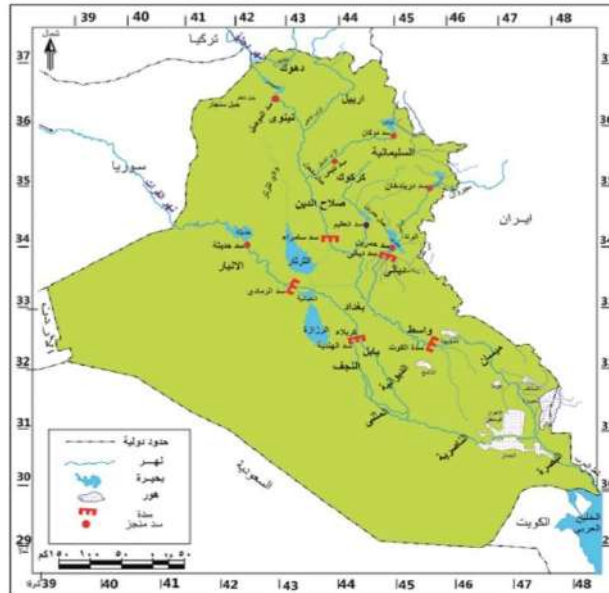
تعليق / تمتاز المياه الجوفية في المناطق الوسطى والجنوبية من العراق برداءة نوعيتها ؟
الجواب/ بسبب الظروف المناخية السائدة المتمثلة بارتفاع درجات الحرارة وزيادة نسبة التبخر وقلة الامطار وارتفاع نسبة الملوحة فيها .

تعليق / للمياه الجوفية اهمية كبيرة ولاسيما في المناطق ذات المناخ الصحراوي ؟
الجواب/ لانها تعوض النقص الحاصل في مياه الامطار والمياه السطحية ، وكذلك طبيعة توزيع السكان اذ غالبا تجدهم يتركزون في المناطق الغنية بالمياه الجوفية ولاسيما في الواحات المنتشرة في الهضبة الغربية الصحراوية (كبيسة ورحالية وعين التمر).

كبيسة - الرحالية - عين التمر:- وهي احدى الواحات المنتشرة في الهضبة الغربية الصحراوية من العراق والتي تكون غية بالمياه الجوفية وتمتاز بزيادة اعداد السكان فيها .



استاذ ثالث متوسط
@stad3m



خريطة (١٣) مشاريع السيطرة والخزن في العراق

حل الاسئلة الموارد المائية

س ١ / عرف ما يأتي.

- ١ / **شط العرب :-** وهو الاسم يطلق على النهر الممتد بين القرنة والخليج العربي والذي يتكون من التقاء نهري دجلة والفرات الذي يبلغ طوله ١٩٠ كم.
- ٢ / **كيبان :-** وهي احد المدن التركية التي يلتقي عندها رافدي الفرات فرات صو ومراد ليكونان نهر الفرات .
- ٣ / **فرات صو :-** وهو احد روافد نهر الفرات التي تغذيه في الاراضي التركية ويلتقيان عند مدينة كيبان ليكونان نهر الفرات .
- ٤ / **المياه السطحية :-** يقصد بها المياه الجارية على سطح الارض وتشمل الانهار دائمة الجريان وتمثل بمياه نهري دجلة والفرات وشط العرب وفروعها وروافدهما والودية الموسمية والبحيرات الطبيعية.
- ٥ / **المياه الجوفية :-** هي المياه التي توجد في باطن الارض وتظهر على السطح اما بصورة طبيعية كالينابيع والعيون او بتدخل الانسان في استخراجها كالأبار .
- ٦ / **هو الحمار :-** وهي احد الأهوار المهمة التي تقع في منطقة السهل الرسوبي من العراق والذي تمتد أراضيها بين محافظتي البصرة وذي قار .
- ٧ / **الأهوار والوسطى :-** وهي مجموعة من الأهوار الكبيرة في جنوب العراق وتسمى بأهوار القرنة وتقدر مساحتها بنحو ٣٢٣٥ كم^٢ وتتغذى بمياه نهر دجلة عن طريق جدولي البتيرة والمجر الكبير .



استاذ ثالث متوسط
@stad3m

س ٢ / املأ الفراغات الآتية :

- ١ / تضم الموارد المائية مصادر عدة منها **مياه سطحية ومياه جوفية** .
- ٢ / تتكون منابع نهر دجلة من منبع **غربي بطمان صو** ومنبع شرقي **يسمى بونان صو** .
- ٣ / يتفرع نهر دجلة من ضفته اليمنى عند مدينة الكوت الى **جدولي الغراف والدجيل** .
- ٤ / الرافد الوحيد من روافد نهر دجلة التي تقع منابعا داخل العراق **هو العظيم** .
- ٥ / تتأثر المياه الجوفية من حيث كمياتها ونوعيتها وتوزيعها بعوامل **المناخ والتضاريس** .
- ٦ / يتفرع نهر الهندية الى فرعين هما **شط الكوفة وشط الشامية** .
- ٧ / مشاريع السيطرة والخزن المقامة على نهر دجلة **الثرثار** و **الموصل** و **دربندخان** .

س ٣ / انسب المشاريع الآتية الى انهارها :

- | | | |
|-----------------------------------|--------------------------------|---------------------------------|
| الجواب/ بحيرة الحبانية / الفرات | بحيرة حديثة / نهر الفرات | سدة الكوت / نهر دجلة |
| بحيرة الموصل / نهر دجلة | سد دوكان / دجلة : الزاب الصغير | سد دربندخان / دجلة : رافد ديالى |
| بحيرة العظيم / دجلة : رافد العظيم | سدة ديالى / دجلة : رافد ديالى | سدة سامراء / دجلة |
| سدة الرمادي / نهر الفرات . | | |

س ٤ / علل ما يأتي:

- ١ / **للمياه الجوفية اهمية كبيرة في المناطق ذات المناخ الصحراوي؟**
الجواب/ لانها تعوض النقص الحاصل في مياه الامطار والمياه السطحية ، وكذلك طبيعة توزيع السكان اذ غالبا تجدهم يتركزون في المناطق الغنية بالمياه الجوفية ولاسيما في الواحات المنتشرة في الهضبة الغربية الصحراوية (كبيسة و الرحالية وعين التمر).
- ٢ / **يتميز نهر دجلة بكثرة تعرجاته وخاصة في جزئه الواقع بين شمال مدينة بغداد والكوت ؟**
الجواب/ بسبب قلة انحدار الارض وبطء جريان ماء النهر.
- ٣ / **اهمية مياه البحيرات في العراق ؟**
الجواب/ وذلك لانها تعد مصدر مائي مهم للأهوار في العراق في موسم الجفاف .
- ٤ / **يعد الزاب الكبير من اهم روافد نهر دجلة ؟**
الجواب/ لانه يساهم ٣٣% من مياه النهر .

س٥ / ضع علامة صح اما العبارة الصحيحة وعلامة خطأ اما العبارة الخاطئة ، ثم صحح الخطأ ان وجد.

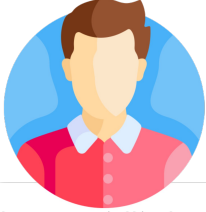
- ١/ سد وبحيرة دوكان تقع على رافد الزاب الصغير . صح .
- ٢/ يلتقي نهر دجلة مع نهر الفرات ليكونا شط العرب عند مدينة الناصرية . خطأ عند كرمة علي .
- ٣/ الاهوار الكبيرة في العراق موزعة على محافظتي واسط والمثنى . خطأ البصرة وميسان وذي قار .
- ٤/ تقع سدة سامراء على نهر الفرات . خطأ على نهر دجلة .
- ٥/ تقع سدة ديالى على الزاب الصغير . خطأ رافد ديالى .

س٦ / عدد مشاريع السيطرة والخزن المقامة على نهر دجلة .

- الجواب / ١ / سد وخزان الثرثار ٢ / سد وبحيرة الموصل
٤ / سد وبحيرة دربندخان ٥ / سد وبحيرة حميرين
٧ / سد سامراء ٨ / سدة الكوت ٩ / سدة دبس
٣ / سد وبحيرة دوكان
٦ / سد وبحيرة العظيم
١٠ / سدة ديالى .

س٧ / عدد المشاريع السيطرة والخزن المقامة على نهر الفرات .

- الجواب / ١ / سد وبحيرة حديثة ٢ / سد وبحيرة الحبانية .
٤ / سدة الهندية ٥ / سدة الكوفة .
٣ / سدة الرمادي



استاذ ثالث متوسط
@stad3m

س٨ / امامك خارطة وطننا العراق حدد عليها ما يأتي .

- أ / مشاريع الخزن المقامة على نهر دجلة .
- ب / مشاريع الخزن المقامة على نهر الفرات .

س٩ / ١ / ارسم خارطة وطننا العراق وحدد عليها نهر دجلة ورافده ونهر الفرات
٢ / امامك خريطة وطننا العراق وضح عليها مشاريع السيطرة والخزن .