



تحت رعاية معالي وزير التربية والتعليم أ.د/ رضا حجازي

الجغرافيا

قيم نفسك الوحدة الأولى

(موقع مصر وتضاريسها)

الصف الاول الثانوي لعام 2024م

مراجعة

أ : محمد علي كيلاني أ : حسن صلاح الدين

موجه جغرافيا بالتربية والتعليم

إعداد :

أ / مها عبدالباسط عبدالمجيد

معلم اول جغرافيا

إشراف

مستشار مادة الدراسات الاجتماعية

أشرف عبد المنعم سيد



توجيهات رئيس الإدارة المركزية لتطوير المناهج

أ.د / أكرم حسن

درس تمهيدي

مدخل لدراسة علم الجغرافيا

أولاً : مفهوم علم الجغرافيا

قديمًا : علم وصف الأرض

((تتكون من مقطعين فكلمة جغرافيا : **geography** كلمة إغريقية))

بمعنى الأرض

Graphy بمعنى وصف : : Geo

حديثاً : علم دراسة وتحليل الظواهر الطبيعية والبشرية على سطح الأرض مع

توضيح العلاقات المكانية المتبادلة فيما بينها

فروع علم الجغرافيا

انقسمت الجغرافيا إلى قسمين رئيسيين ولكل قسم فروع خاصة به

(أ) جغرافية التضاريس

تهتم بدراسة الأشكال التضاريسية الرئيسية على سطح الأرض

(ب) الجغرافيا المناخية

تهتم بدراسة عناصر المناخ والأقاليم المناخية وأثر المناخ على الإنسان وأنشطته

(ج) الجيومورفولوجيا

تهتم بدراسة أشكال سطح الأرض والعوامل الطبيعية التي شكلتها

(د) جغرافية البحار والمحيطات

تهتم بدراسة الخصائص الجغرافية للبحار والمحيطات

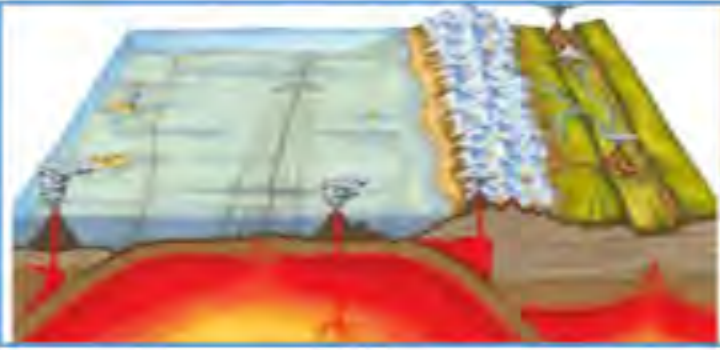
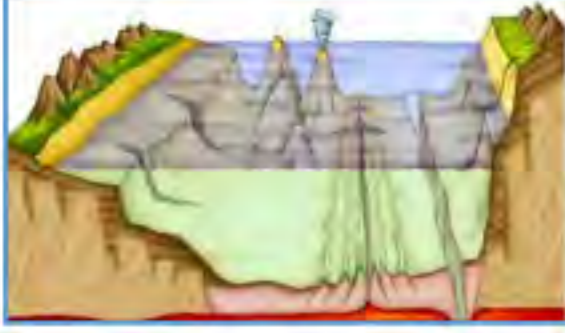
(هـ) الجغرافيا الحيوية

تهتم بدراسة توزيع وتحليل التربة والنبات الطبيعي والحيوان البري

(و) الجغرافيا الفلكية

تهتم بدراسة شكل الأرض وحركتها وعلاقتها بالكواكب الأخرى والنجوم

أ- الجغرافيا الطبيعية: تهتم بدراسة الظواهر الطبيعية التي خلقها الله سبحانه وتعالى وتفاعل مكوناتها



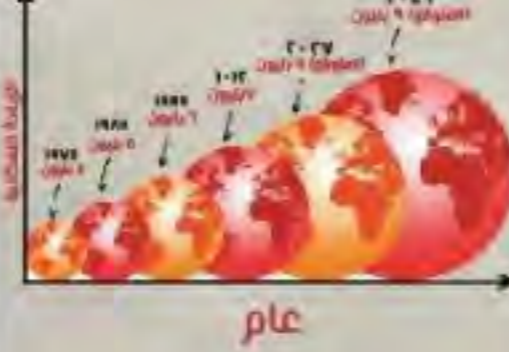
٢- الجغرافيا البشرية

تهتم بدراسة الظواهر البشرية على سطح الأرض الناتجة عن تفاعل الإنسان مع بيئته

"الجغرافيا الاقتصادية"



"جغرافيا السكان"



"جغرافيا العمران"



"الجغرافيا السياسية"



توجد فروع أخرى للجغرافيا لا تنتمي إلى مجموعة بعينها و لكنها ترتبط بها في قواسم مشتركة

فروع أخرى للجغرافيا



(أ) الجغرافيا الإقليمية

تهدف إلى تقسيم العالم إلى أقاليم و تحديد الخصائص الجغرافية ((الطبيعية و البشرية)) لكل إقليم

(ب) الجغرافيا التاريخية

تهتم بدراسة الظواهر الجغرافية الطبيعية و البشرية في الماضي كما تدرس تاريخ تطور الظاهرة



(ج) الجغرافيا الطبية

تهتم بتوزيع الأمراض و انتشارها و التحليل و التوزيع المكاني لمصادر الخدمات الصحية



(د) جغرافية الجريمة

تدرس العلاقة بين المكان و أفعال المجرمين و ربط هذه الجرائم بالعوامل الجغرافية و الاقتصادية و الاجتماعية



تستخدم العديد من الأدوات في تعلم الجغرافيا ومنها

١- الخريطة



٢- التقنيات الحديثة و هي:

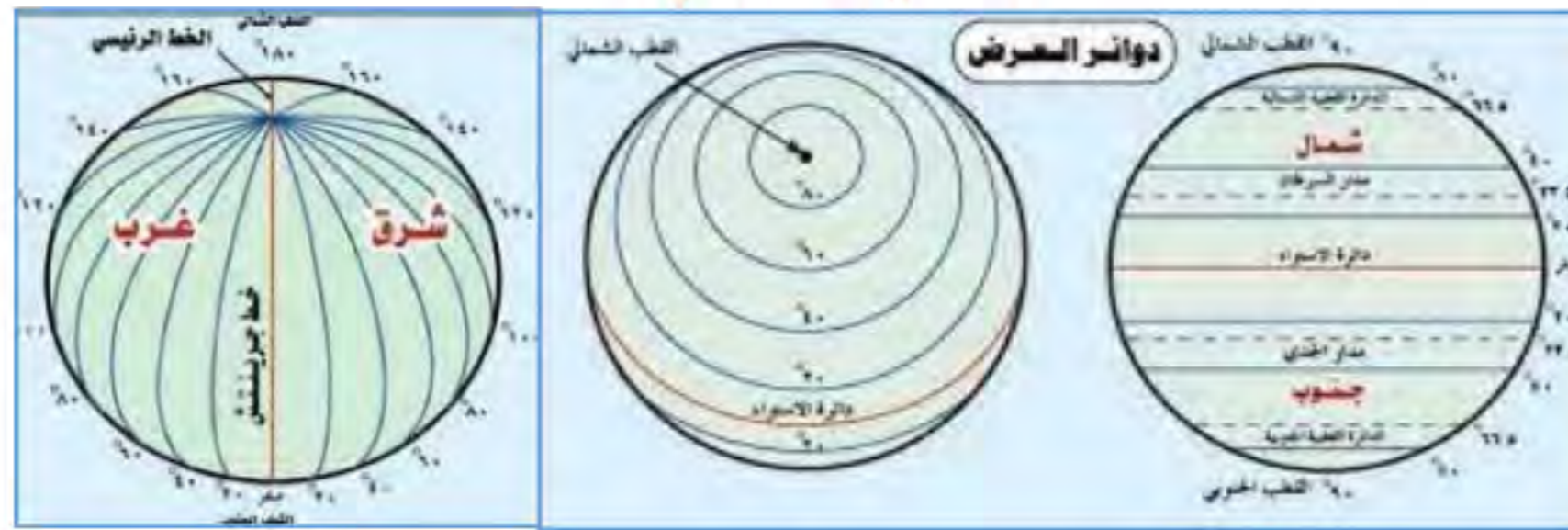
الاستشعار من بعد ونظم المعلومات الجغرافية ونظم تحديد المواقع



أولاً : الخريطة

يقصد بها تمثيل ظواهر سطح الأرض أو جزء منه على سطح مستو بمقياس رسم معين و رموز و ألوان معينة و قد يكون هذا التمثيل لظواهر طبيعية أو بشرية أو كليهما

أساسيات الخريطة



١- إحداثيات الخريطة



٣- اتجاه الشمال

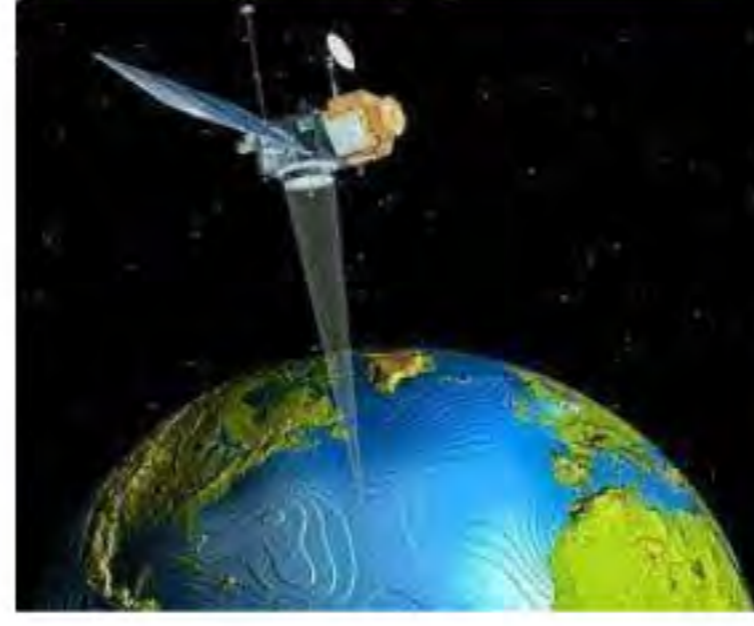
٢- إطار الخريطة

٤- عنوان الخريطة

تصوير جوى



تصوير فضائى



ثانياً: الاستشعار من بعد



((gis)) ثالثاً: نظم المعلومات الجغرافية



يتكون نظم المعلومات الجغرافية من أربعة مكونات رئيسية هي :

رابعاً : نظم تحديد المواقع العالمى Gps :





الموقع الجغرافي : تقع مصر في الركن الشمالي الشرقي من قارة إفريقيا

الحدود السياسية لمصر

يحد مصر حدوداً سياسية برية تمتد معظمها في النطاق الصحراوي و حدود سياسية بحرية



الدرس الثاني

التكوينات الجيولوجية و عوامل تشكيل سطح مصر

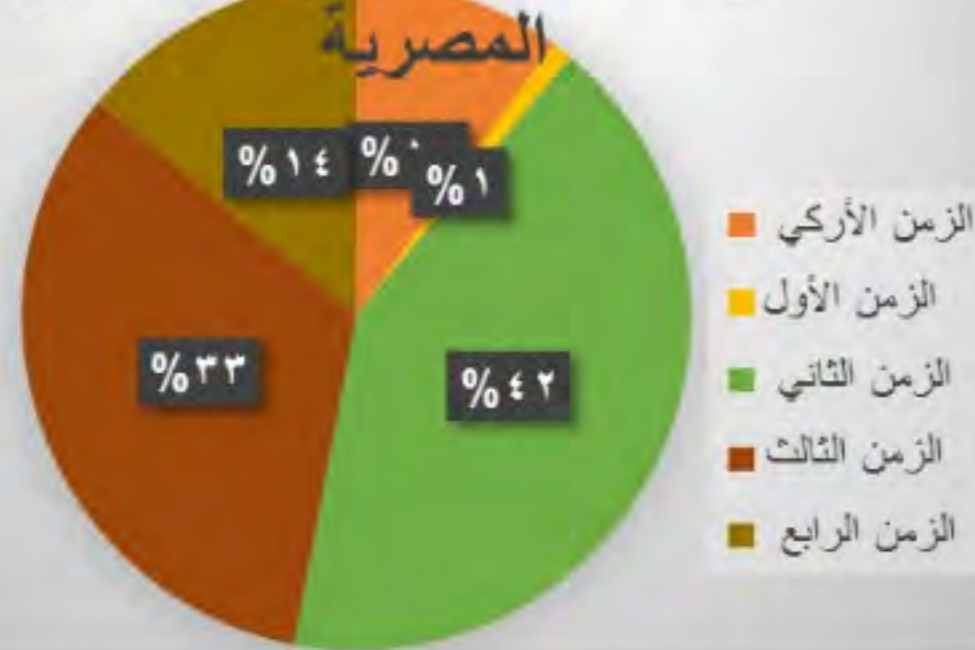
علم الجيولوجيا Geology : يعنى باللغة اليونانية علم الأرض

وهو العلم الذى يهتم بدراسة نشأة الكرة الأرضية و التطور الجيولوجي الذى مرت به و خصائص الصخور و أنواعها و تاريخها



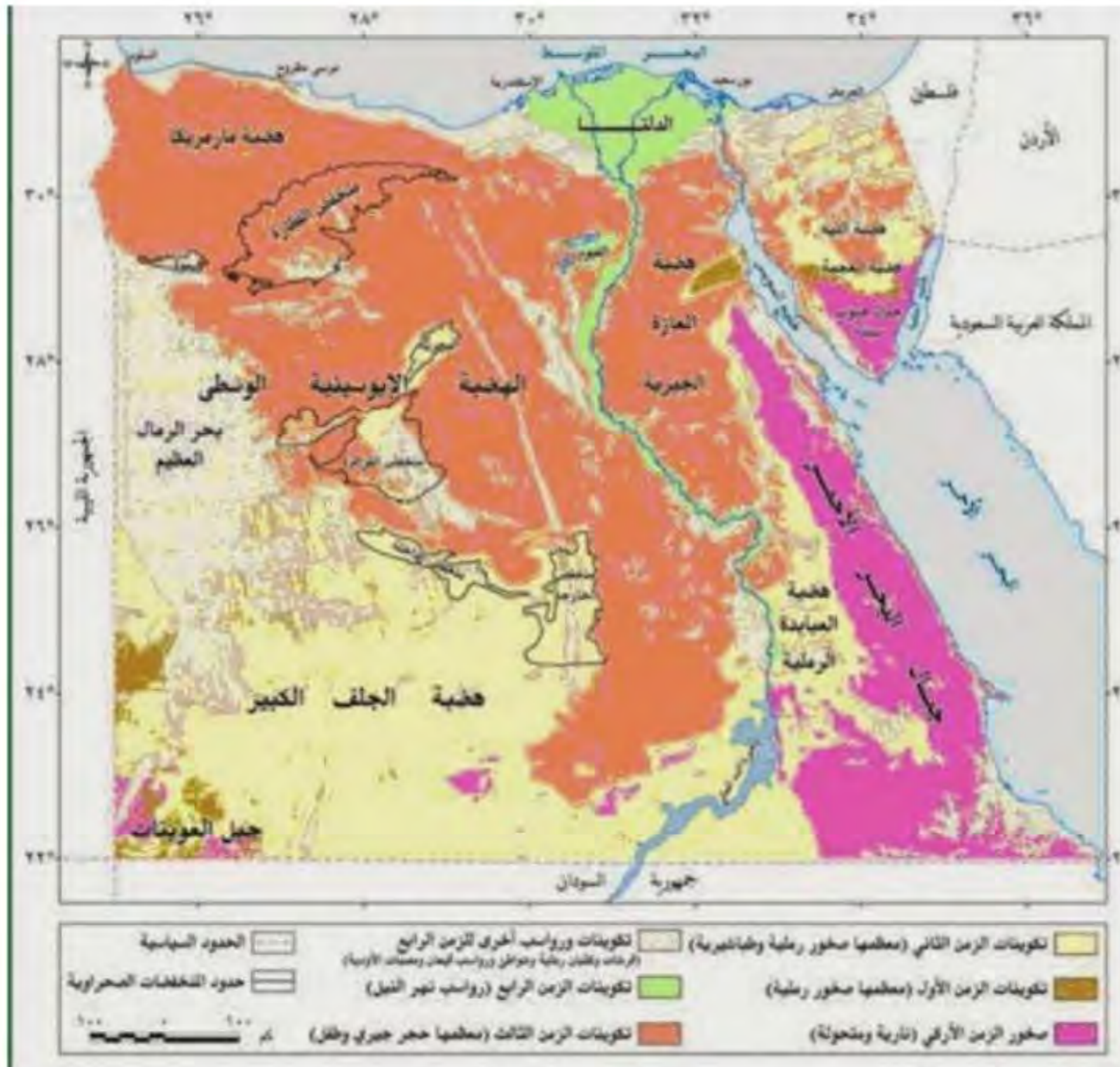
تعرض سطح مصر طوال الأزمنة و العصور الجيولوجية لعوامل تشكيل باطنية أهمها الصدوع و الالتواءات و كذلك عوامل تشكيل خارجية مثل التعرية المائية و التعرية بفعل الرياح و تطور سطح مصر خلال العصور الجيولوجية إلى أن أخذ شكله الحالي

التكوينات الجيولوجية للأراضي



التكوينات الجيولوجية للأراضي المصرية

الأزمنة الجيولوجية



- الرابع
- الثالث
- الثاني
- الأول
- الأركي

التكوين الجيولوجي للزمن الثاني في مصر



فحم



حجر طباشيري

التكوين الجيولوجي للزمن الثالث في مصر



بترول



حجر جيرى



التكوين الجيولوجي للزمن الرابع في مصر

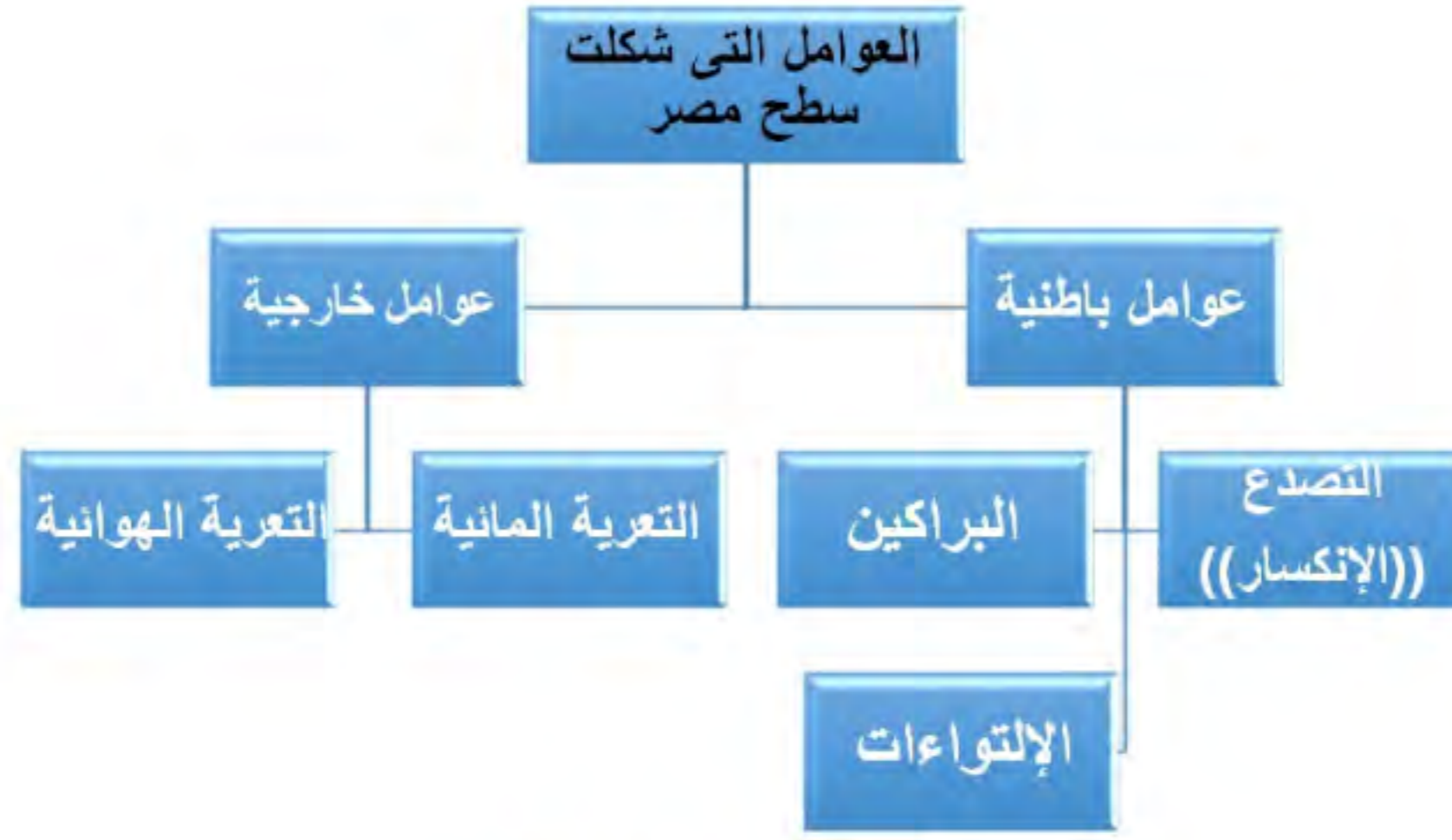


شواطئ رملية



كثبان رملية

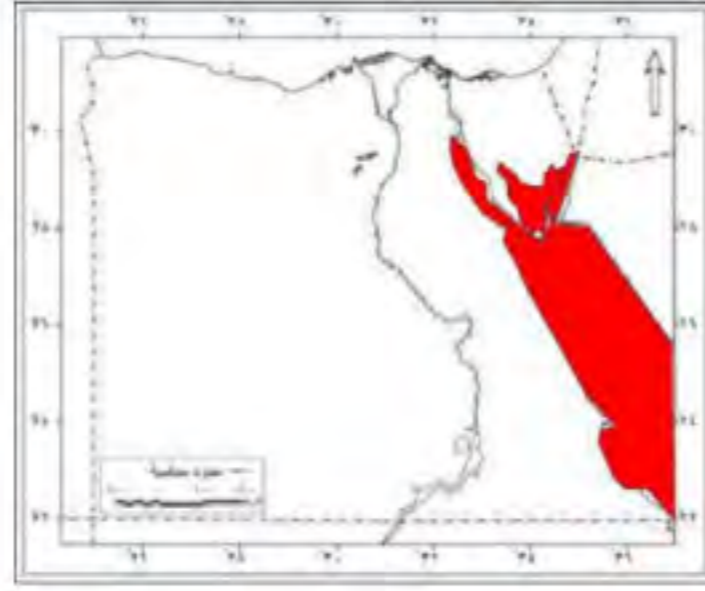




أولاً : العوامل الباطنية

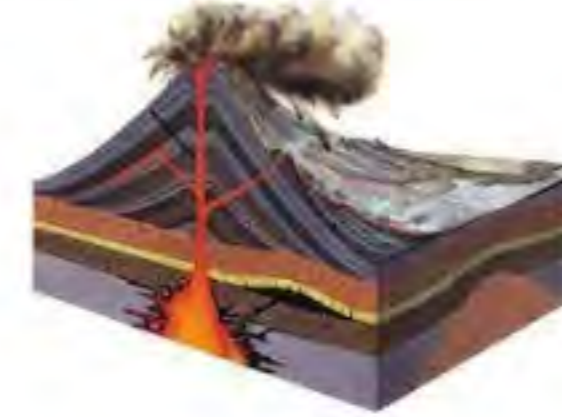
١- التصدع

نتجت الصدوع عن حركات أرضية و من أهم تلك الصدوع التي حدثت في عصر الأوليغوسين مكونة البحر الأحمر وجبال جنوب سيناء



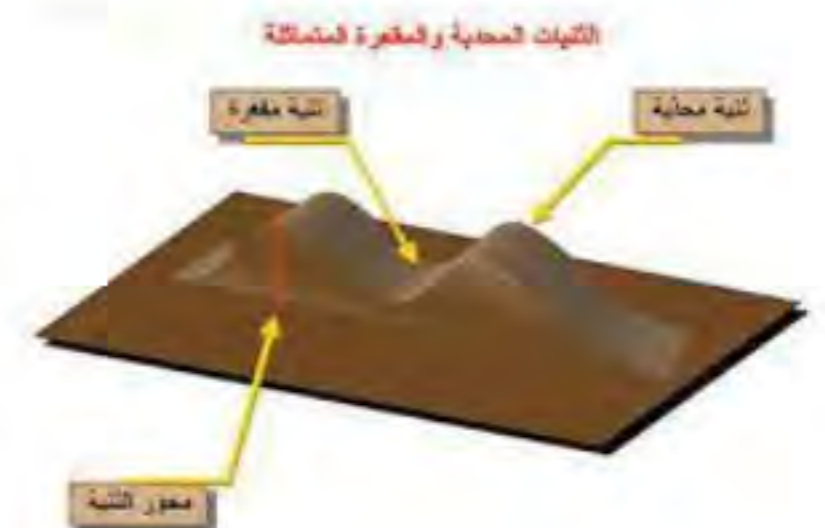
٢- التداخلات البركانية

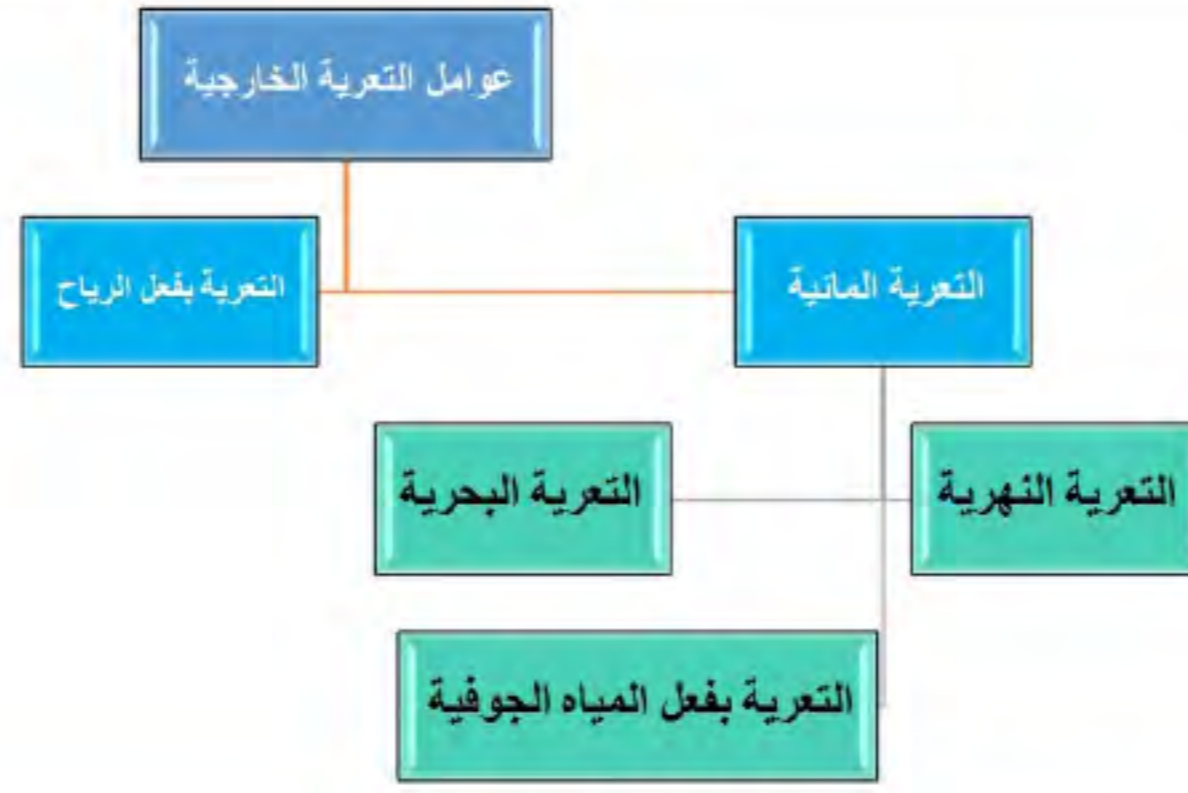
حدثت اندفاعات و خروج للبازلت البركاني مصاحباً للحركات الصدعية ومن المناطق التي تعرضت للتداخلات البركانية و طفوح البازلت جبل قطراني شمال الفيوم



٣- الالتواءات

حدثت حركات ضغط جانبية قادمة من الشمال الشرقي أدت إلى التواءات خفيفة لتظهر في شكل قباب و من أمثلتها قبة البحرية الذي تحول إلى منخفض الواحات البحرية في الصحراء الغربية





١- التعرية المائية و تنقسم إلى: (أ) التعرية النهرية



تقوم بها مياه الأنهار حيث تنحت مجاريها و تقوم بنقل الرواسب الناتجة عن النحت و ترسيبها في شكل سهل فيضي على جانبي المجرى أو في شكل دلتا عند مصبه و يتضح ذلك على طول مجرى نهر النيل و الذي لا يزال يقوم بعمليات النحت و النقل و الإرساب على طول مجراه منذ أن شق مجراه في الأراضي المصرية حتى الآن

(ب) التعرية البحرية



تتمثل في التعرية بفعل الأمواج و التيارات الساحلية والمد و الجزر و التي تعمل على تشكيل السواحل و تكوين الشواطئ و من أهم الأشكال الساحلية التي ساعدت الأمواج في تكوينها : الرؤوس و الخلجان والشروم البحرية و الجروف الساحلية و الشواطئ الرملية

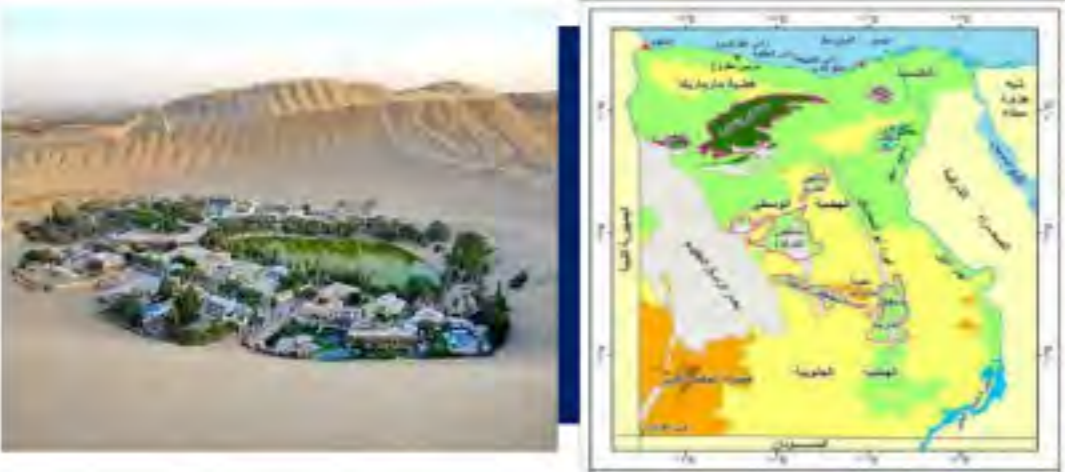
(ج) التعرية بفعل المياه الجوفية



شهدت الأراضي المصرية في الماضي العديد من الفترات المطيرة أخرى ما حدث في عصر البلايستوسين مما أدى إلى تسرب كميات كبيرة من مياه الأمطار في باطن الأرض و قيام هذه المياه بتوسيع الشقوق والفواصل و إذابة صخور الحجر الجيري و أدى ذلك إلى تكوين العديد من الكهوف

٢- التعرية بفعل الرياح

لعبت الرياح دوراً كعامل نحت و نقل و إرساب في المناطق الصحراوية بمصر حيث نشطت في فترات الجفاف الحالية و نتج عنها



(أ) حفر المنخفضات الصحراوية بالصحراء الغربية وقد ساعدت الصدوع و عوامل التعرية المائية و الهوائية في حفر هذه المنخفضات و منها منخفضي القطارة و الخارجة



(ب) تكون الغطاءات و الكثبان الرملية التي تنتشر فوق مساحات واسعة من سطح الصحراء الغربية مثل : بحر الرمال العظيم بالصحراء الغربية عد الرياح الشمالية الغربية السبب الرئيسي في تكون و حركة الأشكال الرملية

أجزاء مصر
التضاريسية

شبه جزيرة سيناء

الصحراء الشرقية

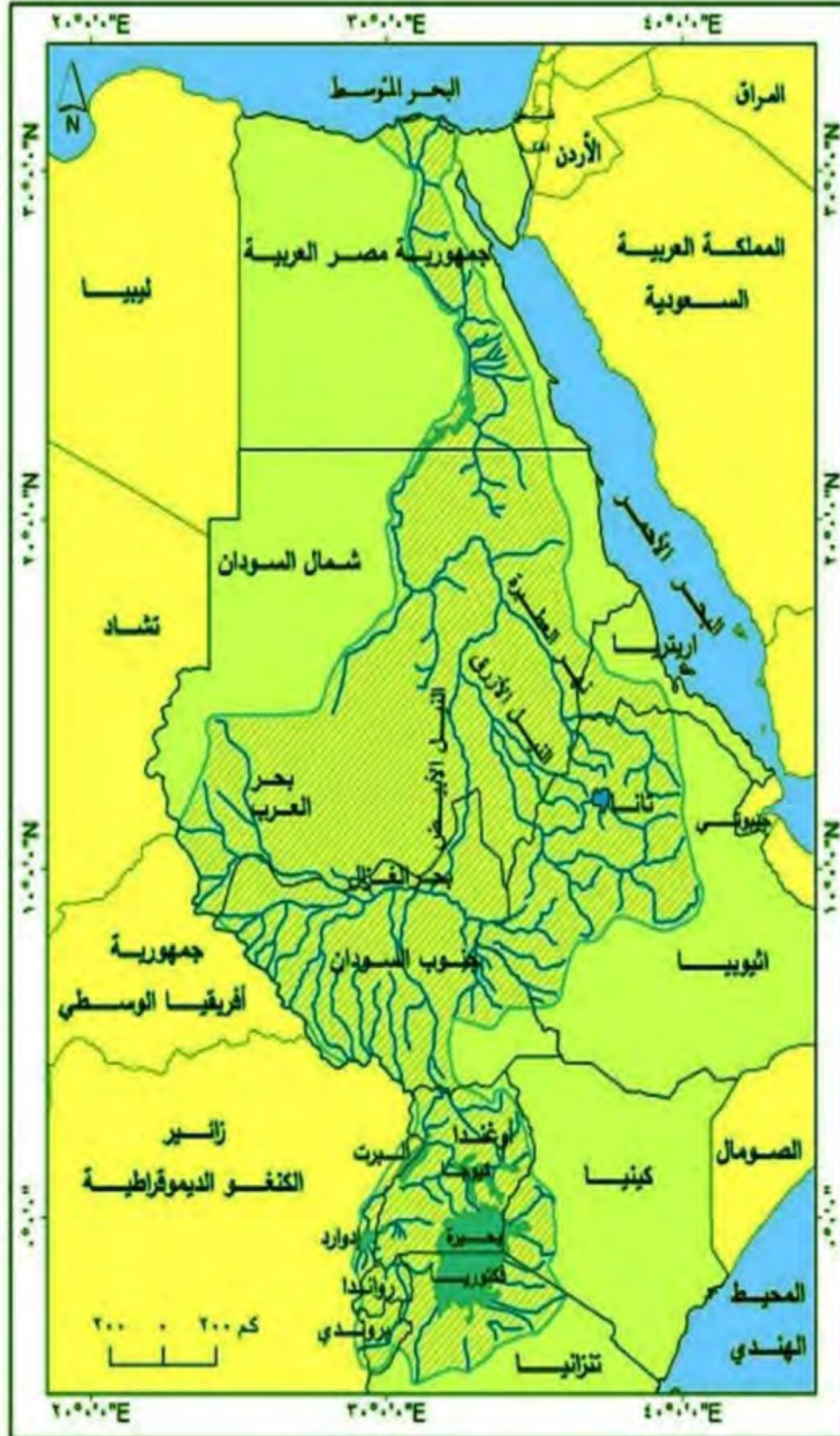
الصحراء الغربية

وادي النيل و
دلتاه و منخفض
الفيوم

أولاً : وادي النيل و دلتاه و منخفض الفيوم

تتضمن دراسة وادي النيل و دلتاه و منخفض الفيوم في مصر كوحدة تضاريسية ما يلي :

١- نهر النيل



أقسام حوض نهر النيل

مصادر نهر النيل

مصدر دائم

يضم العديد من البحيرات
مثل بحيرة : فيكتوريا-
كيوجا - ألبرت - ادوارد -
نهر كاجيرا

مصدر موسمي

السوبات - العطيرة - النيل
الأزرق - بحيرة تانا

أعلى النيل

بحر العرب - بحر النيل - بحر الغزال
بحر الزراف - النيل الأبيض

يأتي ١٦% من مائة النهر من هضبة البحيرات الاستوائية
يأتي ٨٤% من مياه النهر من روافده القادمة من هضبة الحبشة المنابع الموسمية



امتداد نهر النيل في مصر

يمتد نهر النيل في مصر من نقطة الحدود مع السودان و يستمر في جريانه شمالاً متخذاً اتجاهات متعددة حتى مصبه في البحر المتوسط لمسافة ١٥٣٢ كم

وصف نهر النيل في مصر

يتميز مجرى نهر النيل في مصر بتعرجه و تعد ثنية قنا أكبر ثنية بمجرى

النهر تكثر الجزر بمجرى نهر النيل

يظهر في قطاعه الجنوبي ما يعرف ب ((الجنال الأول))

في محافظة أسوان



الجنال

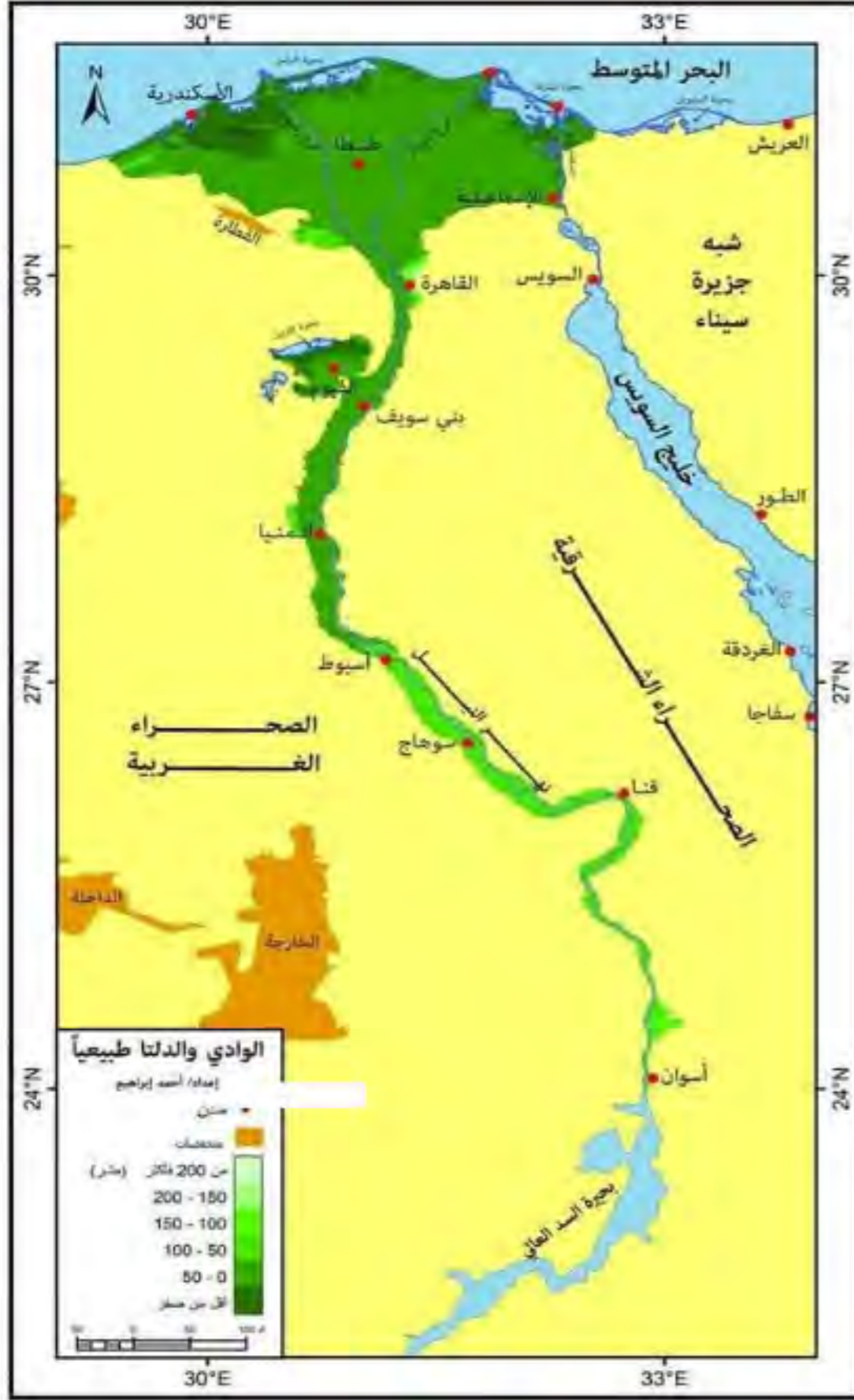


جزيرة

٢- وادي النيل في مصر

الوادي هو :

الأراضي المنخفضة التي تمتد على جانبي نهر النيل ويحدها حافات عالية من الشرق و الغرب ويمتد من جنوب مصر للقاهرة



يتكون من رواسب طميية رسبها نهر النيل على جانبيه
يختلف اتساعه من قطاع لآخر
يزداد اتساعه غرب نهر النيل مقارنة بجانبه الشرقي
خاصة في القطاع الممتد من نجع حمادي إلى القاهرة
يتميز بانبساطه و انحداره الخفيف من الجنوب للشمال



٣- دلتا النيل

الدلتا :

عبارة عن رواسب فيضيه تكونت عند مصب النهر بما يأتي من حمولة ترسبت في مياه شاطئية ضحلة وقد تطورت إلى أن تحولت إلى سهل دلتاوى يخترقه فروع للنهر لم يتبق منها سوى فرع رشيد وفرع دمياط

تبدو دلتا نهر النيل في شكل هندسي أقرب إلى مثلث تقع قمته عند نقطة التفرع شمال غرب القاهرة (قرب القطاير الخيرية) تمتد قاعدته على طول ساحل البحر المتوسط من سهل الطينة شرق بورسعيد شرقاً حتى الإسكندرية غرباً

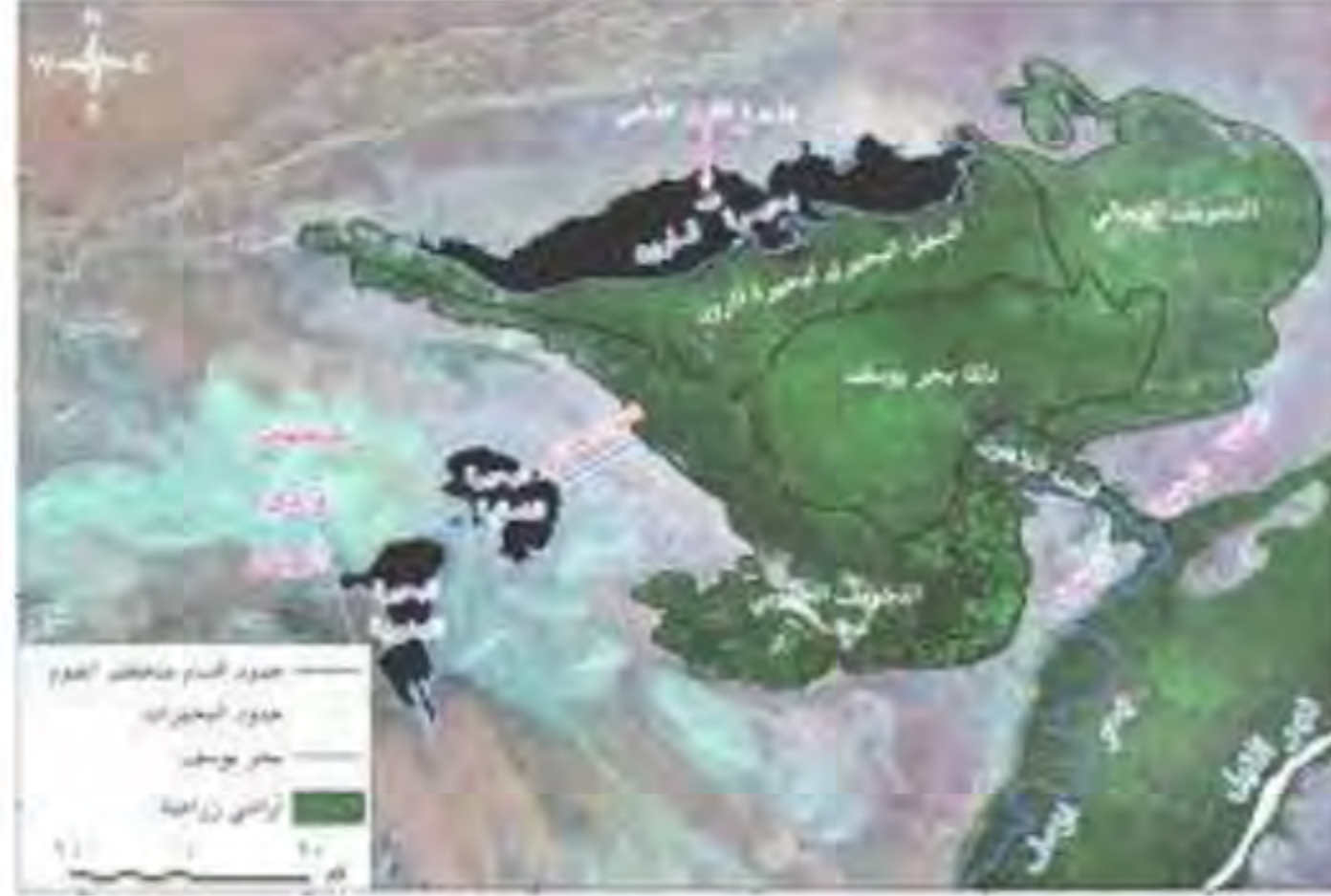


٤- منخفض الفيوم

تبلغ مساحة المنخفض ١٧٠٠ كم^٢

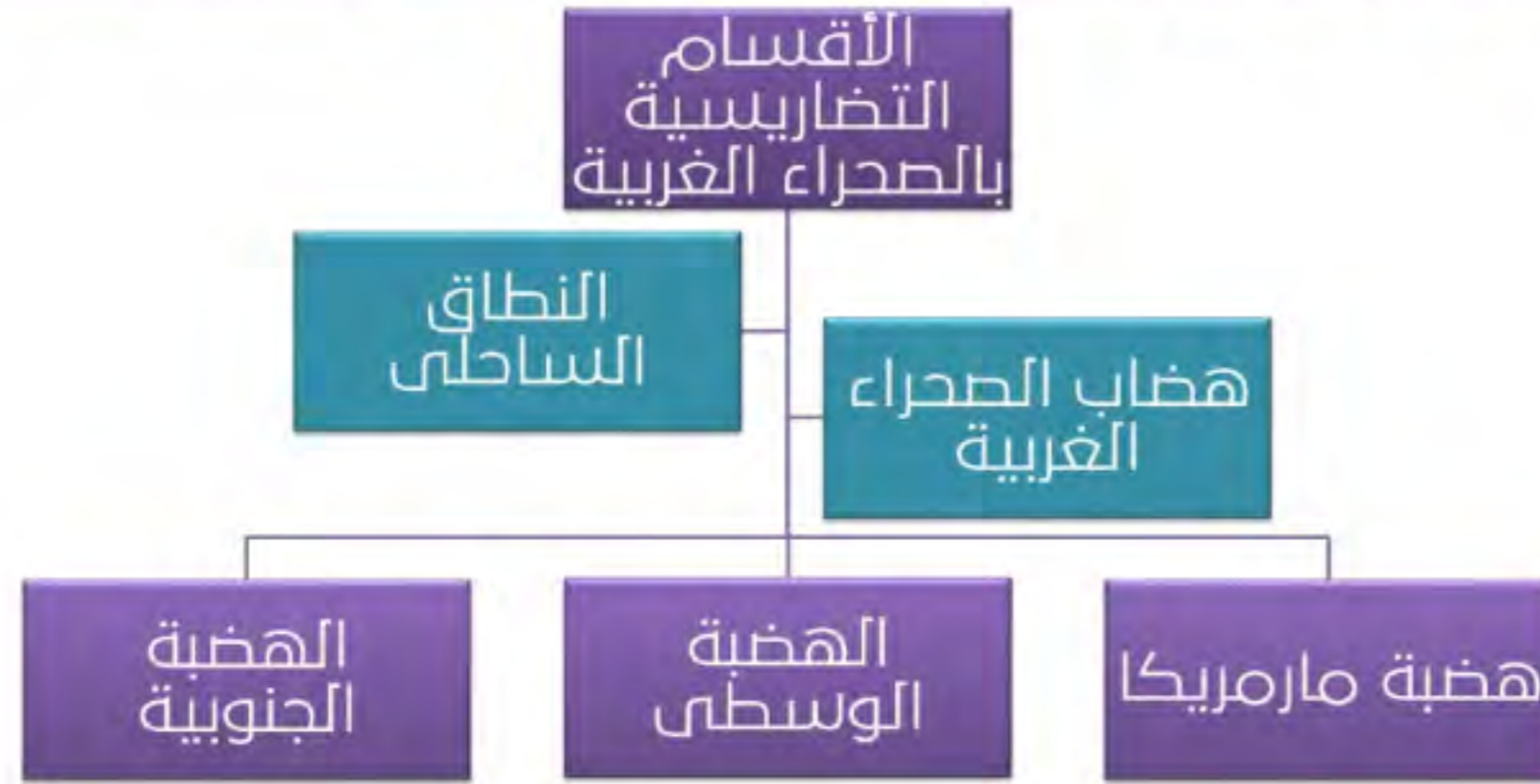
نشأته : تم حفره بواسطة العوامل الباطنية وعمليات النحت المائي والرياح في صخور الهضبة الجيرية

ينحدر قاع المنخفض انحداراً عاماً باتجاه الشمال الغربي حيث توجد أخفض منطقة بالمنخفض تشغلها بحيرة قارون ويفصل المنخفض عن وادي النيل هضبة جيرية تقطعها فتحة اللاهون ويجري فيها بحر يوسف قادماً بمياه ورواسب نهر النيل يتميز عن بقية المنخفضات الصحراوية في أن رواسب قاعه نهريّة نقلها نهر النيل إليه عبر بحر يوسف و شبكات الترعر



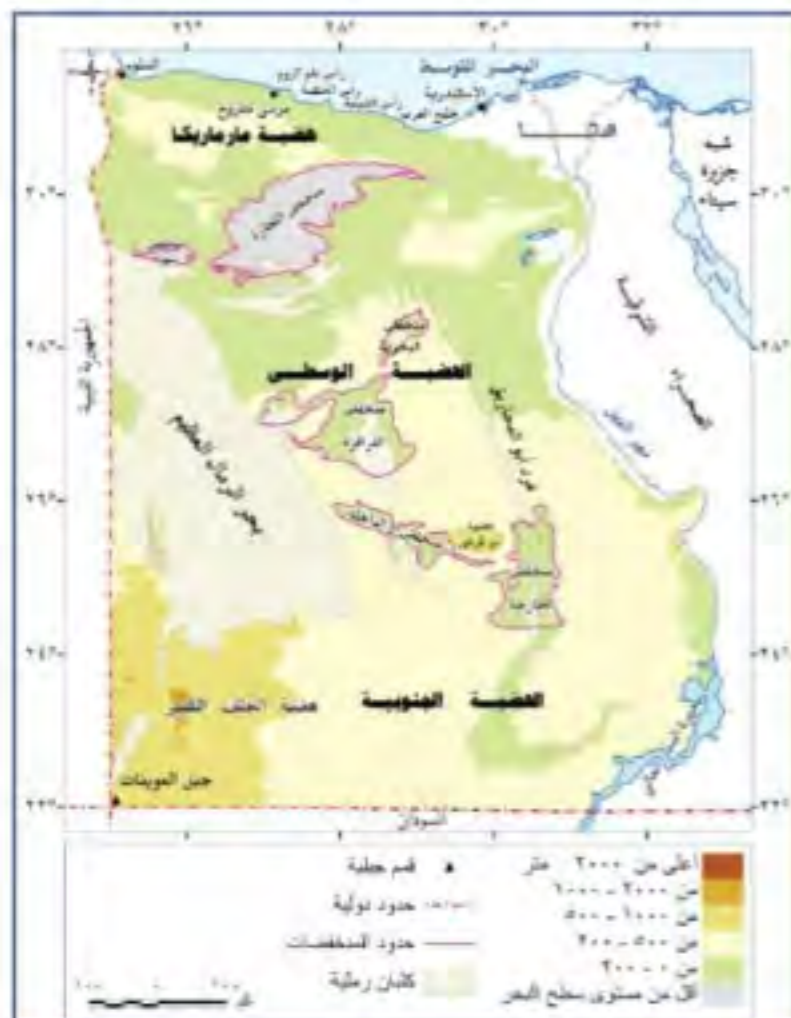
ثانياً : الصحراء الغربية

تبدو في شكلها أقرب إلى المستطيل تمتد من البحر المتوسط شمالاً حتى حدود مصر مع السودان جنوباً وتمتد من وادي النيل شرقاً حتى خط الحدود مع ليبيا في الغرب المساحة : تبلغ ٦٨% من مساحة مصر



النطاق الساحلي

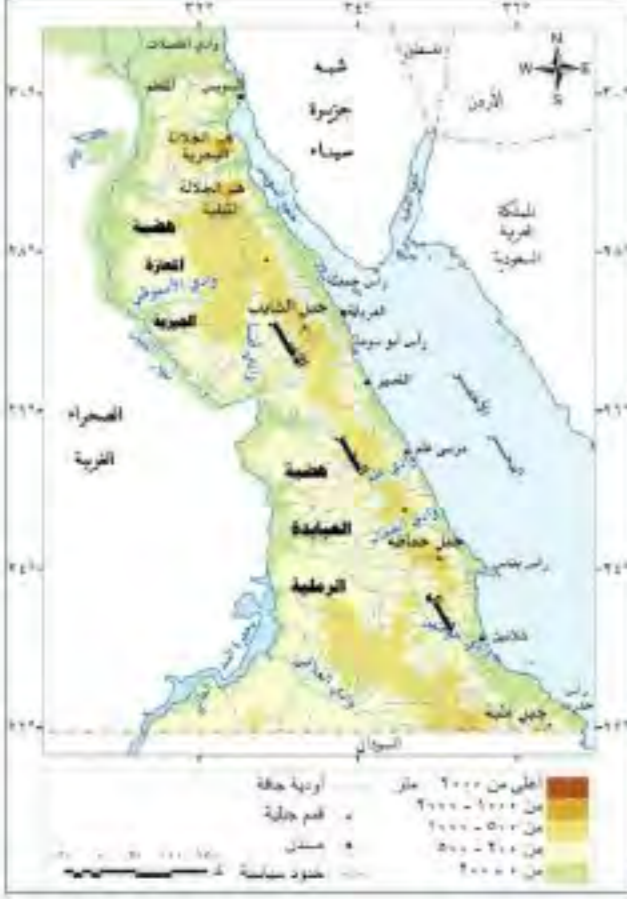
تنتهي الصحراء الغربية شمالاً بنطاق ساحلي يمتد من غرب الإسكندرية حتى هضبة السلوم ويعرف ب ((إقليم مريوط)) يتميز بظهور الرؤوس الأرضية والخلجان و الشواطئ الرملية



ثالثاً : الصحراء الشرقية

تبلغ مساحتها ٢٢٤ ألف كم ٢ أي نحو ٢٢% من مساحة مصر

السهل الساحلي عبارة عن أراضي شبه مستوية السطح تقع فيما بين خط الساحل شرقاً ومرتفعات البحر الأحمر غرباً يتميز بشكل عام باستواء السطح مع بروز بعض التلال المرتفعة ويغطيه رواسب رملية و مفتتات



جبال البحر الأحمر

تمتد بشكل عام نحو الجنوب الشرقي مستمرة في السودان وأريتريا و يعد جبل الشايب أعلى القمم الجبلية في الصحراء الشرقية (٢١٨٤ م) تنحدر الجبال بشدة نحو السهل الساحلي

حيث تنحدر على جوانبها الشرقية أودية جافة عديدة نحو البحر الأحمر تتميز بقصر مجاريها و شدة انحدارها و منها واديا علم والجمال بينما تنحدر من جوانبها الغربية الأقل انحداراً أودية أكثر طولاً تمتد باتجاه وادي النيل ومنها وادي الأسيوطي و العلاقي

النطاق الهضبي



رابعاً : شبه جزيرة سيناء

تبلغ مساحة شبه جزيرة سيناء ٦١ ألف كم ٢ يقسم إلى ثلاث وحدات تضاريسية كبرى و هي

النطاق الشمالي ((السهل الساحلي الشمالي))

يمتد من رفح شرقاً حتى شرق تفرعة قناة السويس غرباً ويتميز ب : انخفاضه وقلة انحداره وانتشار السبخات والمستنقعات

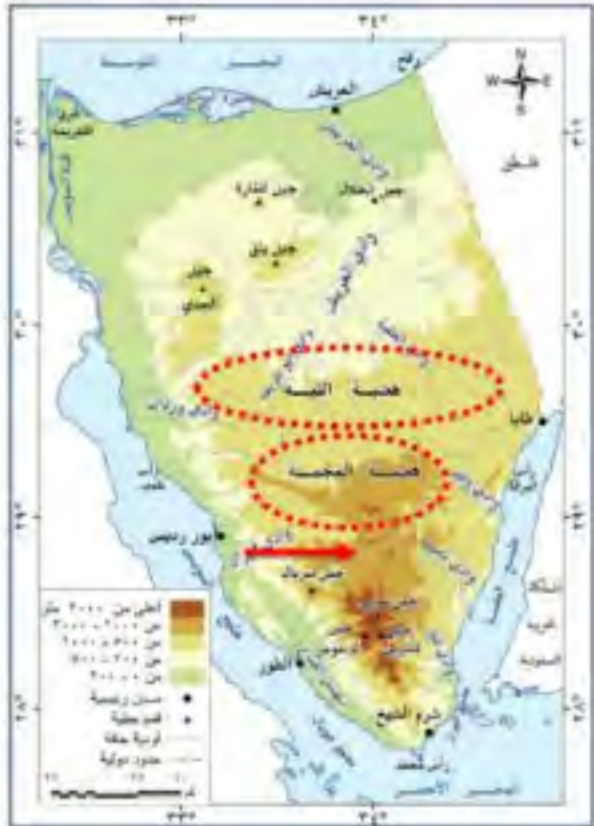


النطاق الهضبي الأوسط في سيناء

يشغل نحو ٥٤% من مساحة شبه جزيرة سيناء

السطح هضبي يعرف الجزء الشمالي منه بهضبة التيه

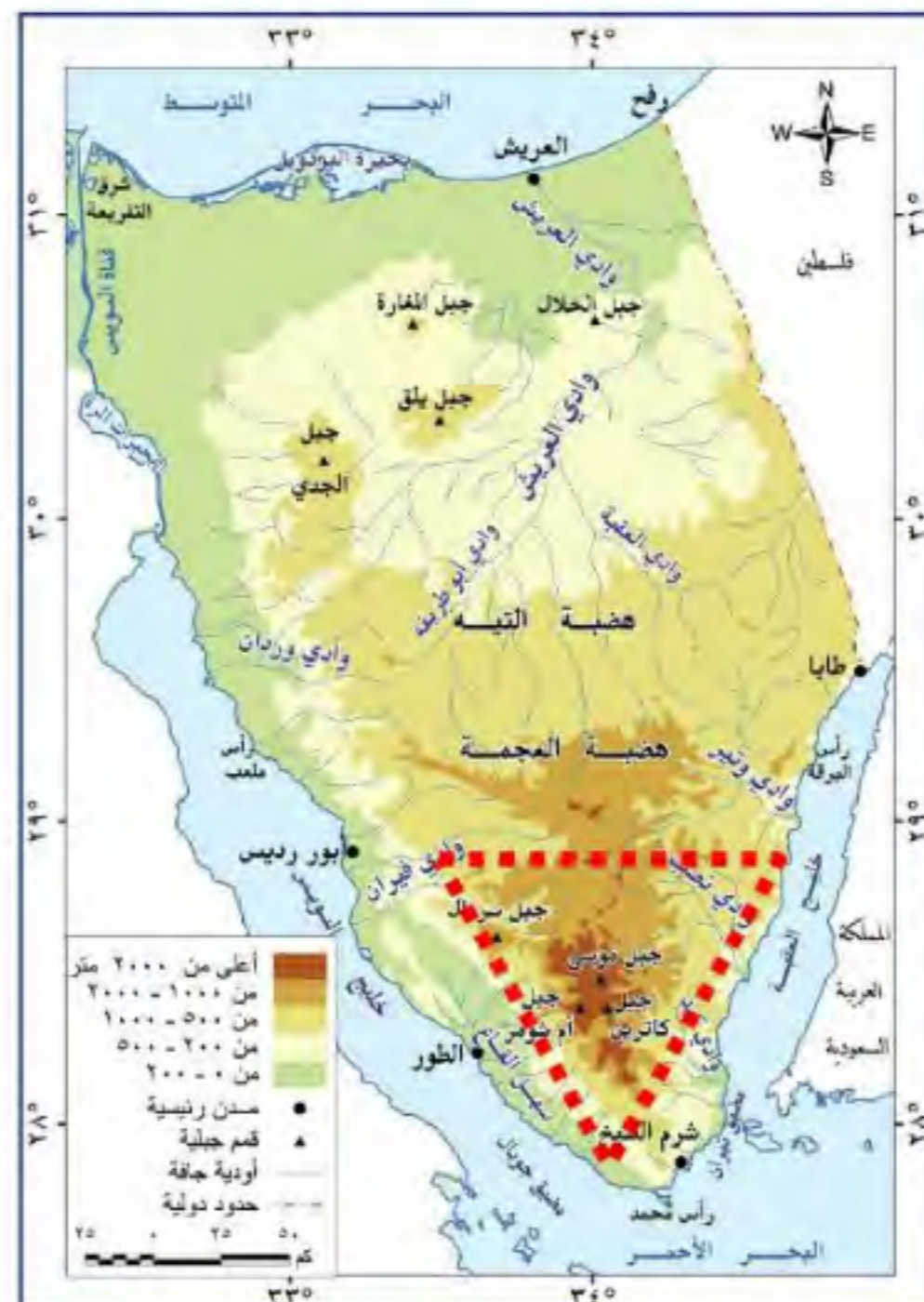
والجنوبي بهضبة العجمة



المثلث الجبلي في جنوب سيناء

و يفصله وادي فيران عن هضبة العجمة في الشمال

تتحد أرضه بشدة نحو خليج العقبة شرقاً و نحو سهل ساحلي متسع ممتد في موازاة ساحل خليج السويس غرباً و يعرف باسم ((سهل القاع)) يقطعه عدد من الأودية مثل : وادي سدر – وادي فيران – وادي وتير تنتشر فيه القمم الجبلية المرتفعة ومنها جبل : سانت كاترين أعلى قمة جبلية في مصر يزيد ارتفاعه على (٢٦٤٢ م)



أسئلة الدرس التمهيدي

١. تتبأ النشرة الجوية بسقوط الأمطار اعتماداً على تقنية
(أ) الاستشعار من بعد
(ب) نظم المعلومات الجغرافية
(ج) نظم تحديد المواقع العالمية
(د) تكنولوجيا المعلومات
٢. على الخريطة من خلال أحد فروع علم الجغرافيا EG5 يتم تحديد أماكن انتشار المتحور وهو
(أ) جغرافية العمران (ب) جغرافية الجريمة (ج) الجغرافيا الطبية (د) الجغرافيا السياسية
٣. إذ قمت برحلة صيد في نهر النيل و أرد التعرف على الأماكن الغير صالحة للملاحة فيجب عليك اصطحاب أحد أدوات علم الجغرافيا وهو
(أ) الخريطة (ب) الاستشعار من بعد (ج) نظم المعلومات الجغرافية (د) نظم تحديد المواقع العالمية
٤. أحد أساسيات الخريطة التي تؤمن على صدق بياناتها هو
(أ) العنوان (ب) المصدر (ج) المفتاح (د) الإحداثيات
٥. تخيل أنك قمت برحلة في الصحراء وفقدت كل وسائل الاتصال فأى الأدوات الآتية لابد من توافرها معك
(أ) الصور الجوية (ب) الخريطة (ج) GPS (د) GIS
٦. تخيل أن تخرج في رحلة سياحة بيئية بمصر فأى فروع الجغرافيا التالية تستعين.....
(أ) الحيوية (ب) التاريخية (ج) الإقليمية (د) الجيومورفولوجيا
٧. تحديد موقع مراكز دعم و رعاية ذوى الاحتياجات الخاصة من اختصاصات أحد فروع علم الجغرافيا و هو الجغرافيا (أ) السكانية (ب) السياسية (ج) الطبية (د) الإقليمية
٨. تقرير وزارة الصحة اليومي عن اعداد المصابين بفيروس كورونا من نتائج استخدام.....
(أ) الاستشعار من بعد (ب) نظم المعلومات الجغرافية
(ج) تكنولوجيا المعلومات (د) نظم تحديد المواقع العالمية
٩. في إطار تعزيز التعاون في مجال الطاقة بين مصر واليونان وقبرص تم توقيع اتفاقا حول نقل الكهرباء وأعربت الدول نيتها تعزيز تعاونها في استكشاف ونقل الغاز الطبيعي في ضوء العبارة اختر: قامت الدول الثلاثة باستخدام الاستشعار من بعد في مجال
(أ) الموارد الطبيعية (ب) رسم الخرائط الحديثة (ج) المجال العسكري (د) مجال الدراسات المناخية
١١. قامت مصر بإنشاء مشروع تطوير المناطق العشوائية بقيمة ١٠ مليارات جنيه بحيث تصل عدد الوحدات العشوائية وغير المخططة المستهدف تطويرها خلال عام ٢٠٢١ يبلغ ٢٧٣ ألف وحدة
١٢. في ضوء العبارة اختر : تلجأ مصر لتطوير العشوائيات من خلال أحد فروع الجغرافيا و هو
(أ) جغرافية العمران (ب) جغرافية السكان (ج) الجغرافيا الاقتصادية (د) الجغرافيا السياسية
١٣. من جهة نظرك : كيف يمكن استخدام علم الجغرافيا الحيوية في حماية البيئة المصرية ؟
١٤. اختر أحد فروع علم الجغرافيا ثم وضح كيف يمكن الاستفادة من دراسته في حياتك اليومية ؟
١٥. من وجهة نظرك كيف يمكن الاستفادة من علم الجغرافيا في حل مشكلة الغذاء في مصر ؟

الدرس الأول :موقع مصر

١. تحتاج مصر في تطوير الصناعة باستخدام التقنيات و الآلات الحديثة إلى التعاون مع الدائرة
(أ)المتوسطة (ب)العربية (ج)الأفريقية (د)الإسلامية
٢. تقوم النهضة الصناعية الحالية في مصر على استيراد المواد الخام و فتح أسواق لها في أن واحد مع الدائرة
(أ)المتوسطة (ب)العربية (ج)الأفريقية (د)الإسلامية
٣. دائرة العرض الرئيسية في مصر هي
(أ)مدار السرطان (ب)خط الاستواء (ج)٢٢ شمالاً (د)٣٦° شمالاً ٣١° شمالاً
٤. يقطع ثنية قنا دائرة عرض
(أ)٢٤ شمالاً (ب)٢٢ شمالاً (ج)٢٠ شمالاً (د)٢٦ شمالاً
٥. في إطار تعزيز التعاون في مجال الطاقة بين مصر واليونان وقبرص تم توقيع اتفاقا حول نقل الكهرباء وأعربت الدول نيتها تعزيز تعاونها في استكشاف ونقل الغاز الطبيعي في ضوء العبارة اختر:
٦. تم توقيع مصر الاتفاقية الثلاثية متأثرة بالدائرة.....
(أ)المتوسطة (ب)الافريقية (ج)الإسلامية (د)العربية
٧. تعمل مصر على مساعدة دول إريتريا في إنشاء العديد من المشروعات التنموية. في ضوء العبارة اختر
تعمل مصر على مساعدة إريتريا في مشروعاتها التنموية متأثرة بالدائرة
(أ) الإسلامية (ب) الإفريقية (ج) العربية (د) المتوسطة
٨. اتخاذ الحكومة الإجراءات المناسبة للإنذار المبكر بالعواصف و الأعاصير هو أحد تطبيقات الاستشعار من بعد في مجال.....
(أ)- الدراسات العمرانية (ب)- المجال العسكري
(ج)- الدراسات المناخية (د)- الجغرافيا الاقتصادية
٩. الكوميسا هو كتل اقتصادي يضم دول شرق و جنوب قارة افريقيا في ضوء العبارة اجب :
١٠. كيف يساهم موقع مصر في تحقيق التنمية الاقتصادية بقارة افريقيا ؟
١١. حدد الأثر الحضاري لأهمية موقع مصر الجغرافي ؟
١٢. من وجهة نظرك كيف يمكن الاستفادة من قناة السويس الجديدة في تنمية العلاقات المصرية العربية ؟
١٣. يرى جمال حمدان أن مصر بجسمها النهري قوة بر : في ضوء العبارة أجب
١٤. استنتج أهمية نهر النيل كقوة برية لمصر ؟

أسئلة الدرس الثاني : التكوينات الجيولوجية و عوامل تشكيل السطح

١. منطقة الحجر الرملي في شمال شرق مصر تكونت بفعل
(أ) البراكين (ب) الالتواءات (ج) الصدعات (د) التعرية
٢. المناطق الغير صالحة للملاحة في مصر تكونت بفعل
(أ) التعرية (ب) الصدع (ج) الالتواء (د) البركان
٣. من أشهر المحميات الطبيعية في مصر محمية الرمال البيضاء و هي تكونت بفعل
(أ) التعرية النهرية (ب) التعرية الهوائية (ج) الالتواء (د) الصدع
٤. يعتبر الحاجز المرجاني شرق أستراليا من أشهر المعالم السياحية التي اهتمت بها منظمة اليونسكو و يرجع تكونه للزمن ..
(أ) الأول (ب) الثاني (ج) الثالث (د) الرابع
٥. تكون بوغاز المعدية بسبب عامل
(أ) نحت التعرية النهرية (ب) نحت التعرية البحرية (ج) إرساب التعرية النهرية (د) إرساب التعرية البحرية
٦. -أقل الأزمنة الجيولوجية مساحة في الصحراء الغربية هو الزمن.....
(أ) الأرقى (ب) الأول (ج) الثالث (د) الرابع
٧. مشروع المليون ونصف مليون فدان خطوة هامة لاستعادة مكانة مصر الزراعية للوصول للاكتفاء الذاتي و ليزيد الرقعة الزراعية بنسبة ٢٠% . في ضوء العبارة اختر:
٨. لتحقيق الاكتفاء الذاتي تلجأ مصر للاهتمام بتكوينات الزمن الجيولوجي
(أ) الثاني (ب) الرابع (ج) الثالث (د) الأول
٩. تكون بحر الرمال العظيم في الزمن الجيولوجي.....
أ-الأول ب-الثاني ج-الثالث د-الرابع
١٠. يختلف شمال شبه جزيرة سيناء عن شمال الدلتا بوجود.....
(أ) الأودية الجافة (ب) الرؤوس (ج) السبخات (د) الشواطئ الرملية
- ما العلاقة بين تكوينات الزمن الجيولوجي الثاني و مشروعات التنمية الزراعية بمحافظة الوادي الجديد؟
١١. -من خلال دراستك للتكوينات الجيولوجية:
١٢. كيف يمكن مواجهة ظاهرة التغيرات المناخي و تأثيرها السلبي على أزمة المياه العالمية ؟
١٣. -من خلال دراستك للتكوينات الجيولوجية للأراضي المصرية :
١٤. ما دورك كمواطن داخل محافظتك في تنمية الاقتصاد المصري ؟
١٥. تسبب حركة الكثبان الرملية بفعل الرياح أضراراً على الطرق الصحراوية : في ضوء العبارة أجب
١٦. ما مقترحاتك : للتعامل مع أضرار حركة الكثبان الرملية ؟

أسئلة الدرس الثالث : تضاريس مصر

١. يتميز السهل الساحلي بإقليم مريوط عن السهل الساحل الشرقي لمصر بوجود

(أ) الرؤوس البحرية (ب) البوغاز (ج) الخلجان (د) الأودية الجافة

٢. يتشابه السهل الساحلي الشمالي بسيناء مع السهل الساحلي الشرقي بالصحراء الشرقية بوجود

(أ) الأودية الجافة (ب) البحيرات الساحلية (ج) الرؤوس البحرية (د) التلال القبابية

٣. يعتبر أطول الأودية الجافة بالصحراء الشرقية وادي

(أ) فيران (ب) العريش (ج) وتير (د) نصب

٤. أكثر الظواهر انتشاراً في شبه جزيرة سيناء هي

(أ) الجبال (ب) الهضاب (ج) القباب (د) الأودية

٥. يصب وادي حوضين في

(أ) خليج العقبة (ب) البحر الأحمر (ج) نهر النيل (د) خليج السويس

٦. أمامك شكل لقطاع تضاريسي لجزء من سطح مصر ادرسه جيداً ثم اختر:

يمثل الرقم (١) ظاهرة تضاريسية وهي



(أ) الهضبة الجنوبية

(ب) الهضبة الوسطى

(ج) هضبة المعازة

(د) هضبة العباودة

٧. أمامك شكل لقطاع تضاريسي لجزء من سطح مصر ادرسه جيداً ثم اختر :

يمثل السهم المشار إليه لظاهرة تضاريسية وهي

(أ) وادي فيران

(ب) وادي وتير

(ج) خليج السويس

(د) خليج العقبة



٨. تكاد تقترب مساحة الصحراء الشرقية من مساحة

(أ) الهضبة الجنوبية

(ب) الهضبة الوسطي

(ج) هضبة العجمة

(د) هضبة التيه

٩. أمامك قطاع تضاريسي لجزء من سطح مصر ادرسه جيدا ثم اختر

يشير السهم في الصورة المقابلة الي ظاهرة تضاريسية و هي

(أ) هضبة المعازة

(ب) الهضبة الوسطي

(ج) هضبة مارمريكا

(د) الهضبة الجنوبية



١٠. فسر أهمية التلال القبابية بشبه جزيرة سيناء في تنمية الاقتصاد المصري؟

١١. من وجهة نظرك : كيف يمكن الاستفادة من تضاريس الصحراء الغربية في تنشيط السياحة ؟

١٢. من وجهة نظرك كيف يمكن الاستفادة من الكثبان الرملية الموجودة بشمال سيناء ؟

١٣. من وجهة نظرك كيف يمكن الاستفادة من السبخات الموجودة في شمال سيناء ؟

١٤. ماذا يحدث اذا: كانت هناك فتحة تربط بين نهر النيل و منخفض الخارجة في مصر؟

١٥. ما مقترحاتك من اجل : ترشيد استهلاك مياه نهر النيل ؟

١٦. من وجهة نظرك كيف يمكن الاستفادة من مياه السيول ؟

اختبر نفسك

<https://forms.gle/nDPkTKLiHAZJyZv26>

