

أ. عامل هار

مذاكرة شاملة

مبحث التكاثر

السؤال الأول: اختار الإجابة الصحيحة وانقلها إلى ورقة إجابتك (100)

1. الصفة الصفية للبيوض من حيث برغوث الماد العذب (غير ملقحة) :

أ -  $1n$       ب -  $2n$       ج -  $3n$       د -  $2n$  و  $2n$  و  $2n$  و  $2n$

2. فلية قتل في إمكانية التمايز إلى أنماط فلية عدة فيما العولجة

مختبرياً :

أ - فلية هبعية فلية للإمكانات ب - فلية هبعية كاملة الإمكانات

ج - فلية هبعية مفقودة الإمكانات د - فلية أرضية

3. لاجور من هجرة الصبيبين إلى طرف الخلية من عملية الانتشار :

أ - RNA      ب - RNA      ج - هبوط بيوتية صا أنزيم

4. تفرز مادة لا حقة تفر على رصق هبات الطلع :

أ - الحرة الطلية      ب - الكوة      ج - الأيس الطلي و - النوسيل

5. تفاعلة الصوبر :

أ - مجموعة من الحاريط الموثنة      ب - مخزط مؤنثة متن راص

ج - مخزط ناظح مؤنثة راص      د - مجموعة من المرثف المتبادرة

6. يلد النبات العروحي الموانث عند فطقات البندور :

أ - الأيس الرخمي      ب - هبة الصل الفقية      ج - هبة الطل النامية و - أنزيم

7. كل ما يلي صحيح عن الجيم الطرفي ما عدا :

أ - يفرز الصالونيد      ب - له دور من عملية الاختراق      ج - يتكون من هوز عود الحو

د - على كمية كافية من أنزيم الأوكوسين لتفكيك الإكليل اللع

8. تقوم السمية بدور جهاز تنظي لدى الخبي عن طريق :

أ - تخلصه من الفضلات التروحي      ب - اعادة  $CO_2$  وتخلصه من  $O_2$

ج - تخلصه من المراد النامية عن عيادة الاستقلاب      د - كل ما سته فطرا

9. أغلب الأنفحات المرطحات تغيب عنهم الدورة الجنسية وذلك لـ

أ - هرمون ADH      ب - هرمون بروسترون      ج - هرمون PRL

د - هرمون GnRH

1- نتج عن نمو الخلية المسلية المنوية en :

- أ - خلية منوية أولية 2n
- ب - خلية منوية ثانوية 2n
- ج - خلية الظهار المنوية en
- د - المنويات 2n

السؤال الثاني : أهدى الأسئلة الآتية :

1- اقل الأرقام الأتية إلى ورقة إجابتك

مع ما يوافقها من مسيات .

ع - هو موقع كل من : بروميناغ الفلانت في الفروقات

المنوية ع - خلايا دهنية كاملة الإمكانات 3 - البويضة

الكروية 2n ع البسة (النقيا) 5 - خلايا سريولوجي

6 - الخوايا القرابية 7 - غشاء الكوريون 8 - خلايا

الظهارية المنوية en

2 - افكر وظيفة كل من : 1 - أنتم النسخ التماكسي

ع - الطبقة الأتية في جذر الكيس الطلي 3 - النلاف

الدخلي لحبة الطلع 4 - هرمون AMH 5 - هرمون استروجيل

عن المرحلة المنوية 6 - غشاء الإخصاب 7 - حويصلة

حويبة منو الحمل .

السؤال الثالث : أعد تفسيرا علميا لكل مما يأتي

(5.5)

1 - تتابع الحيوط الفطرية الناتجة عن إلتاش الأبراغ المنوية تكاثره بالأبراغ ؟

ع - توقف الأيون الطلي عن التمولدة عام بعد انفراقه لسبح الزجيد عن

البيرة الفسي ؟

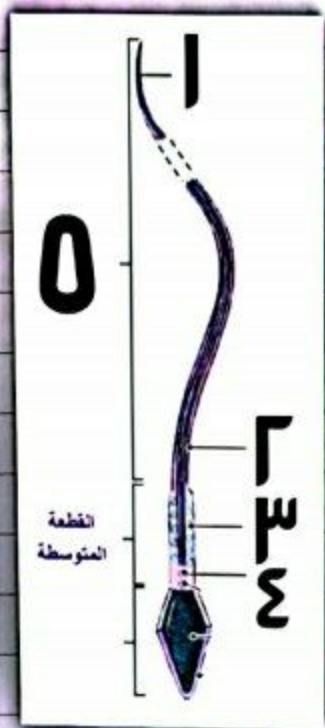
2 - لبيب قصير إمرأة البرمجات القبايات في المجرى البولي التاريخي ؟

4 - اضطراب الدورة المنوية من سن 45 سنة عند الساد ؟

5 - كايتم الإختلاط بين دم الأم ودم الجنين ؟

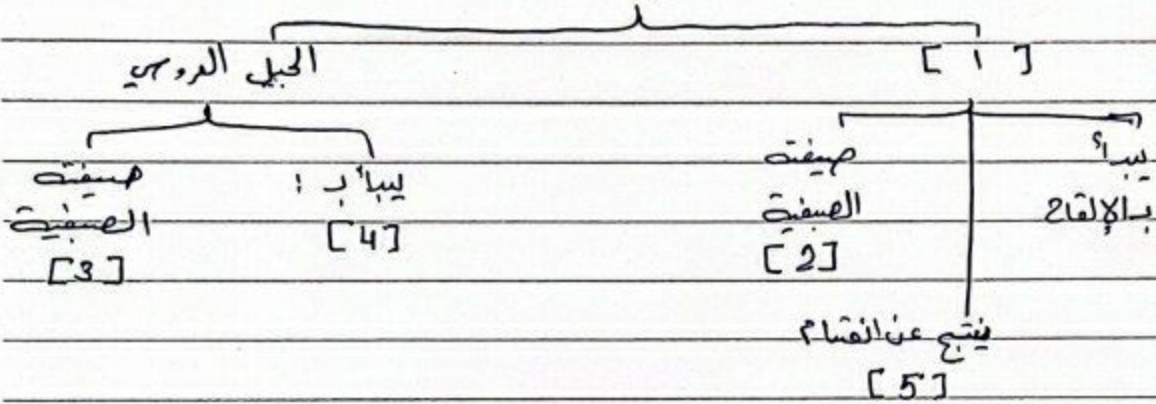
السؤال الرابع : رتب بدقة مراحل تكون الرشم عند مقلقات البنور

(5.5)



السؤال الخامس : لا حظ فرطية الفاصم الآتية ، وانقل الفاصم الآتية الى رتبة  
 ايمانك مع ما يوافقها من سميات كالمسحوق (٣ و)

دورة حياة الفطريات  
 والنباتات



السؤال السادس : قارن بين :

- أ - اليوم العاشر واليوم الثاني عشر من الحمل من حيث الأهرات المعينة (دون شرح)
- ب - الجريب النافع والجريب الضار من حيث نفع الخلية وأصل كل منهما
- ج - الأضاليا وهيريتي الماء الفسف من حيث خط التكاثر الأهمي

السؤال السابع : ادرس الحالة الآتية :

(١٦٦) تقدم الى عيادة طبيب الجلدية شخص يعاني من أعراض الطفح الجلدي حبيبية موزعة جغرافية وبالغلبة بين أنه سرطان هلد (ساركوما كابوسي) وعند إجراء الفحوصات تبين أنه مصاب بالإيدز وهو في المراحل المتقدمة ، أجب عن الأسئلة الآتية :

- ١ - المادة الوراثية لفيروس الإيدز؟ رتب مكوناته من الأعلى الى الخاز
- ٢ - الخلايا التي يهاجمها فيروس الإيدز؟
- ٣ - ماهي أعراض الإصابة بفيروس الإيدز؟
- ٤ - ماهي طرق العدوى؟ و ماهي طرق الوقاية؟

عشاء الكوريون  
يحيط بالجموع الكوريني  
خلايا الظهارة المنية

في الفم المحيطي من الانابيب المنوية

3 انزيم السمع المعاكسي

نسخ سلة من DNA الفيروسي  
عن سلة RNA الفيروسي  
الطبعة الالية في جدار الكسالاطي  
تفتح المنبر بعد نضج حبات الطلع بداخله

هرمون AMH

بيبط نمو انبوبي مولر

استرادول في المرحلة الجينية

ظهور الصفات الجينية الاولية  
يهم في تغذية الجنين اذ يزود من سو

عشاء الامصاب

يسبب تلاشي الخلايا والظفان  
حول الخلية البيضه الثانويه

هوب صنع الحبل

يحتوي الاستروجينات والبروجسترون  
التي تمنع الاصابة وتطور الجريبات  
وتقل علق الرحم ثانياً مما يمنع دخول اي  
السؤال الثالث نقطة

1- بسبب تمدد الرحم البنية

2- لكي تنضج البذرة وتتشكل الارحام

بداخلها

3- لانها تنقذ البرفح من خلايا  
اللا سمن المنوي

وهو بروتين مضاد للجراثيم يساهم  
على منع عدوى التهابات المجرى البولي

ما ذكره شامله  
لجبت التكاثر

السؤال الاول

- 1- 2n - 2n
- 2- خلايا اروميه  
فلاجا هدية كاملة الاكساز
- 3- الا الحيوط البروتينية
- 4- الكوة
- 5- مخروط ناضج مؤنت واحد
- 6- طبقة الطلع البيضه الكيس الرشيمي
- 7- تلك كمية كافية من الاكروين  
تكونت من هاز عودج
- 8- كل ما سبق خاطيء
- 9- هرمون PRL
- 10- خلية منوية اولية 2n

السؤال الثاني

- 1- سوط
- 2- غر لبي مول السوط
- 3- جيمات كوندريه 4- مريكز بعد
- 5- الدريل

2 بدوئيات الفلاف في الفيروسات

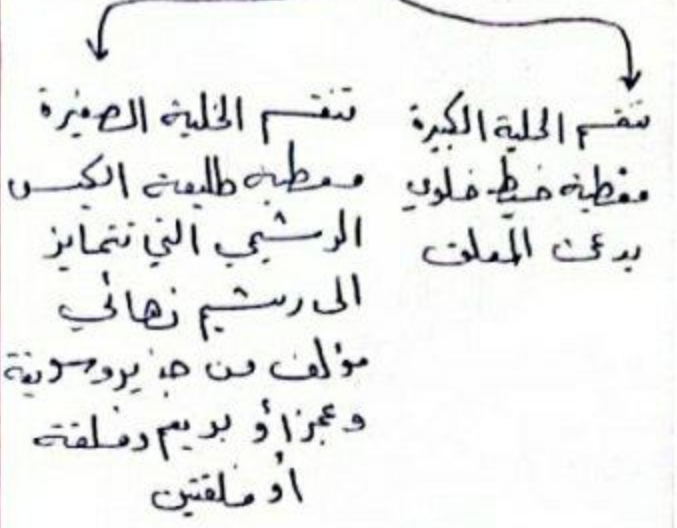
المعلقة فتترك خلايا من طبيعة دسمة  
في الفيروسات المتعلقة  
خلايا هدية كاملة الامكانات  
خلايا التويته

البويضه الكرويه 1n

في بطن الرحم  
السر في مكان ارضال الحبل السري  
مع البذيرة  
خلايا سرتولي في جدار الانابيب المنوية  
الخلايا القرايبه  
في الحبيب الناضج

الموت الناضج	الموت الابتدائي
خلية بيضية ثانوية 2n	منلية بيضية 2n
الأضالما	المهريه
الجنود الدرنيه	البرعمه

السؤال الرابع  
 1- تنقسم البويضه الاوصلية 2n  
 انقساماً جنسياً  
 2- تعطى خليتين كل منهما 2n  
 خليه كبيرة من ههه الكوة  
 و خليه صغيرة موههه نوو مركز الكيس  
 الرشيبي



السؤال الخامس  
 1- جيل بوفي 2 - 2n  
 3- انقسام مصف 4 - الانقسام المصف  
 5 - 1n

الدوم العاصي	الدوال الثاني عشر
يحدث التقنين نصح الكية الاوسيه محاطة بكاملها بالمخاط الخلوي وتطرا عليها تبدلات اهمها: شكل الخط الاوسوي شكل الكيس الحي	تشكل الورقة الجنينية الثلاث

السؤال السابع  
 1- RNA - 1 - انظم الخ النفاكي  
 غلاف خارجي مضاعف ذو طبقتين  
 رسيته تحرقه بروتينات الغلاف يليه غلاف  
 بروتيني تحيط باللب المكون من غلاف  
 بروتيني وفي وسطه ميزان منفصلان من  
 RNA و جوار كل منهما انظم الخ  
 النفاكي  
 2- اللحميات التائيه  
 3- تضخم عقد ليفيه  
 ارتفاع ضغط متكرر في الحرارة  
 تموت غزير ليلا  
 4- اصابة الجذ برطان ساركوما كابوسي  
 القهانات واصابات في امهرة الجم  
 المختلفه  
 4- الاضال الجنسيه وصاب او صابه  
 نقل الدم الملوث  
 من الام الى جنينها عبر المشيمة  
 نقل وزراعة الاعضاء