



Pixel Team Channel

انقر / امسح الرمز للانتقال
الى قناة الفريق.



Saade files Channel

انقر / امسح الرمز للانتقال
الى قناة الملفات.



Pixel_Team_SAB



بکسل - Pixel



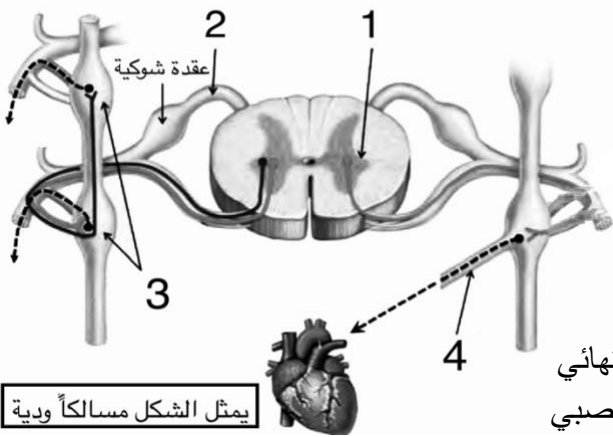
PIXEL

أولاً : اختر الإجابة الصحيحة لكل مما يأتي وانقلها إلى ورقة إجابتك (١٠٠ درجة)

١- للخلايا الدبقية دور بكلّ ممّا يأتي <u>عدا</u> :			
أ	بلعمة الخلايا التالفة	ب	امتصاص النواقل
ج	نقل التنبيه	د	دعم العصبونات
٢- إحدى البنى التالية تقع بين المهادين :			
أ	البطين الثالث	ب	الحلبة الحلقية
ج	البطين الرابع	د	الجسم المخطط
٣- عدد الاستطالات التي تخرج من جسم العصبون في الشكل المجاور :			
			
أ	استطالة واحدة	ب	استطالتان فقط
ج	عديم الاستطالات	د	استطالات عديدة
٤- واحد مما يأتي لا يمكن السيطرة عليه بالفكر الواعية :			
أ	العصبونات الحركية	ب	الجهاز العصبي الجسمي
ج	الجهاز العصبي الذاتي	د	العضلات الهيكلية
٥- إحدى البنى التالية ليست جزءاً من الدماغ البيني :			
أ	المهادان	ب	الحلبة الحلقية
ج	الوطاء	د	الإجابتان أ + ج
٦- عند وقوفك لإلقاء محاضرة لم تعدّ لها ، أيّ الحالات التالية صحيحة :			
أ	تتقلص المثانة	ب	يزداد إفراز اللعاب
ج	تتوسع القصبات	د	تتباطأ ضربات القلب
٧- إنّ خلايا البطانة العصبية تغطي :			
أ	قناة السيساء	ب	بطينات الدماغ
ج	سطوح الصفائح المشيمية	د	كل ما سبق صحيح
٨- الناقل الكيميائي العصبي الذي يشير إليه الرقم (1) في الشكل المجاور هو :			
			
أ	الأدرينالين	ب	الأسيتيل كولين
ج	النور أدرينالين	د	الإجابتان أ + ج
٩- امتدادان بشكل حرف (V) لونهما أبيض :			
أ	السويقتان المخيتان	ب	الحديبتان التوعميتان
ج	المهادان	د	البطينان الجانبيان
١٠- لتنفيذ إجراء عملية البزل القطني بعد إدخال الإبرة يتم سحب :			
أ	السائل الدماغي الشوكي الداخلي	ب	اللمف الداخلي
ج	السائل الدماغي الشوكي الخارجي	د	اللمف الخارجي

ثانياً: أجب عن الأسئلة الآتية : (٣٨ درجة)

- ١- لاحظ الشكل المجاور ، وانقل الأرقام المحددة عليه إلى ورقة إجابتك ، ثم اكتب المسمّى المناسب لكل منها .
- ٢- أجب عن سؤالين اثنين فقط من الأسئلة الثلاثة الآتية :
(١) حدّد بِدقّة موقع كلّ ممّا يأتي : أ- الجسم المخطط
ب- الوطاء
ج- الخلايا التابعة (الساتلة)
(٢) اذكر وظيفة واحدة لكلّ ممّا يأتي :
أ- العقدة العصبية
ب- جسيمات نيسل
ج- الخيط الانتهائي
(٣) رتّب بِدقّة مراحل تشكّل كل من الأنبوب العصبي والعرف العصبي بدءاً من الوريقة الجنينية الخارجية



يمثل الشكل مسالكاً ودية

يتبع في الصفحة الثانية

ثالثاً: أعط تفسيراً علمياً لخمسة فقط مما يأتي : (٥٠ درجة)

- ١-زيادة حجم بطينات الدماغ عند الإصابة بالاستقسام الدماغي .
- ٢-الاستطالات الهولوية كثيرة العدد .
- ٣-قدرة الألياف العصبية المحيطية على التجدد بعد انقطاعها .
- ٤-يُعطى المرضى في أثناء نوبة الربو النور أدريالين .
- ٥-تكون الألياف بعد العقدة قصيرة في القسم نظير الودي .
- ٦-تناقص عدد بعض الخلايا العصبية عند الإنسان

رابعاً: حل المسألة الوراثية الآتية : (٥٠ درجة)

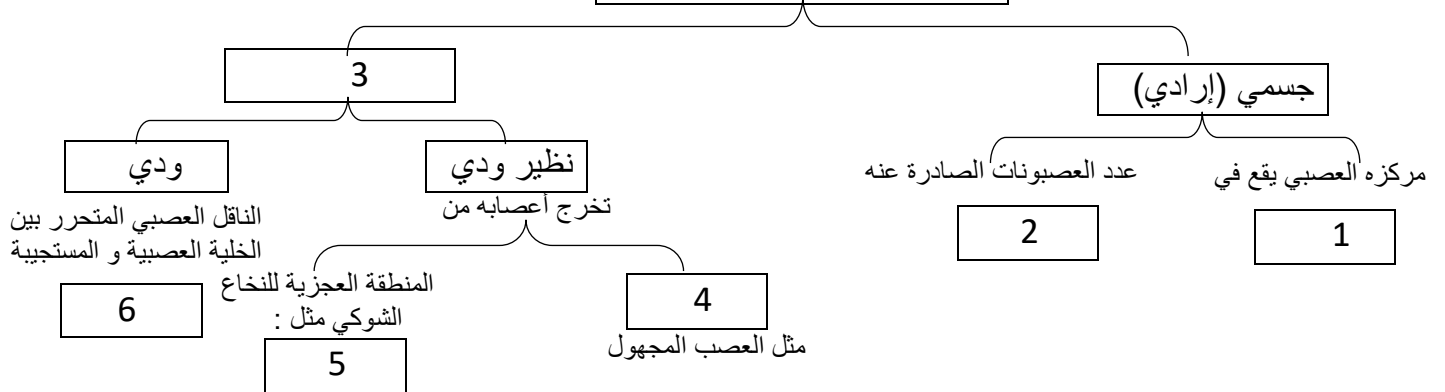
أجري تهجين بين سلالتين من نباتات قرع الزينة الأولى ثمارها صفراء (Y) ولها أوبار (R) ، والثانية ثمارها خضراء (G) و عديمة الأوبار (r) ، فحصلنا على جيل أول ثماره مخططة بالأصفر و الأخضر ولها أوبار . والمطلوب :

- ١-ما نمط هذه الهجونة التثائية بالنسبة للصفاتين ؟
- ٢-وضّح بجدول وراثي نتائج هجونة الأبوين .
- ٣-ما ناتج تزواج أحد نباتات الجيل الأول مع نبات ثماره خضراء و عديمة أوبار ؟

خامساً: لاحظ المخطط المجاور ، وانقل الأرقام المحددة عليه إلى ورقة إجابتك .

ثم اكتب المفاهيم العلمية المناسبة لكل منها . (٣٠ درجة)

الجهاز العصبي المحيطي وظيفياً



سادساً: قارن بين (١٦ درجة)

- أ-لبّ الكظر و البنكرياس ، من حيث : الجهاز العصبي الذاتي الذي يؤثر فيه .
- ب-العصبونات متعدّدة القطبية الهرمية و العصبونات النابذة ، من حيث : أماكن تواجدها .

سابعاً: لديك الحالة الآتية : (١٦ درجة)

أثناء مناوبتك في قسم الإسعاف ورددتك حالة لرضيع يعاني من زيادة بحجم الرّأس ، وعند الفحص السريري تبين فرط إنتاج السائل الدماغى الشوكى و زيادة الضغط داخل القحف . **والمطلوب :**

- ١-ماذا تسمى هذه الحالة المرضية وكيف يمكن قياس الضغط داخل القحف؟
- ٢- من أين يفرز السائل الدماغى الشوكى ؟ وكيف ينتقل إلى الحيز تحت العنكبوتي؟

=====
انتهت الأسئلة

سُئِمَ تصحيح مادة علم الأحياء
أولاً

١٠٠ درجة	٢- أ أو البطين الثالث	١- ج أو نقل التنبيه
لكل سؤال ١٠ درجات	٤- ج أو الجهاز العصبي الذاتي	٣- أ أو استطالة واحدة
	٦- ج أو تتوسع القصبات	٥- ب أو الحدبة الحلقية
	٨- ب أو الاستيل كولين	٧- ج أو سطوح الضفائر المشيمية
	١٠- ج أو السائل الدماغي الشوكي الخارجي	٩ أ أو السويقتان المختتان

ثانياً

٨ درجات
لكل مسمى ٢

- ١- قرن جانبي
٢- جذر (خلفي) حسي (للعصب الشوكي)
٣- عقد ودية
٤- عصب ودي

ملاحظات الحل : • إذا كتب الطالب عقدة ودية يخسر علامة المسمى .

• الكلمات مابين قوسين لا يشترط كتابتها ، وبحالة كتابتها بشكل خاطئ يخسر علامة المسمى .

١٥ درجة
لكل موقع ٥
١٥ درجة
لكل وظيفة ٥

١-٢) أ- في **قاعدة** كل بطين جانبي .

ب- في مكان تباعد السويقتين المَحْتَتين أو يشكّل أرضية البطين الثالث .

ج- تحيط **بأجسام** العصبونات في العقد العصبية الكبيرة .

٢) أ- تعمل كمحطة استقبال و إرسال للسّيالات العصبية

ب- **لها دور** في تركيب بروتينات الخلية

ج- يتّبت النهاية **السفلية** للنخاع الشوكي بنهاية القناة الفقرية.

٣) ١- تزداد ثخانة الوريقة الجنينية الخارجية على طول الوجه الظّهري الأوسط للجنين لتشكل لويحة عصبية

٢- تتشكّل في اللويحة العصبية طيّتان جانبيتان مفصولتان بميزابة عصبية

٣- تبرز الطيّتان وتلتحمان مع بعضهما في الوسط وتحوّل الميزابة العصبية إلى أنبوب عصبي

٤- ينفصل الأنبوب العصبي عن الوريقة الجنينية الخارجية (في نهاية الأسبوع الرابع من الحمل)

٥- يتشكّل العرف العصبي من انفصال مجموعة من الخلايا العصبية عن الوريقة الجنينية الخارجية

و توضعها فوق الأنبوب العصبي .

ملاحظات الحل : بحالة إجابة الطالب على الأسئلة الثلاثة ، يُصحّح السؤالين الأول و الثاني ويكتب على الثالث زائد.

ثالثاً

٥٠ درجة
لكل تعليل ١٠

١- نتيجة تراكم السائل الدماغي الشوكي فيها أو (في بطينات الدماغ)

٢- لتحقّق أكبر قدر من إمكانية الالتقاء بالعصبونات الأخرى .

٣- بسبب وجود غمد شوان الذي له دور بمساعدة الألياف العصبية المحيطة على التجدد بعد انقطاعها

أو بسبب وجود خلايا شوان التي تساهم في تجدد الألياف العصبية بعد تعرّضها للأذية

٤- من أجل توسيع الطرق الهوائية التنفسية

٥- لأن **العقد** نظيرة الودية تقع **قرب** الأحشاء أو في جدارها

٦- لأنّ التالف منها لا يعوّض إذ أنها فقدت قدرتها على الانقسام لغياب القسم المركزي.

ملاحظات الحل : بحالة إجابة الطالب على التعاليل الستة ، تُصحّح التعاليل الخمسة الأولى و يُكتب على الأخير زائد.

سَلْم تصحيح مادة علم الأحياء

رابعاً

$$د٣ + د٣$$

١- رجحان مشترك أو متساوي أو سيادة مشتركة لصفة اللون ، رجحان تام لصفة وجود الأوبار

٢- النمط الظاهري للأبوين : صفراء لها أوبار * خضراء عديمة الأوبار

$$د٦ = ٣ * ٢$$

النمط الوراثي للأبوين : RR YY * rr GG

$$د٦ = ٣ * ٢$$

احتمال أعراس الأبوين : 1/1rG * 1/1RY

$$د٢$$

النمط الوراثي للجيل الأول : 1/1Rr GY

النمط الظاهري للجيل الأول : 100% مخططة ولها أوبار

٣- النمط الظاهري للأبوين : مخططة ولها أوبار * خضراء و عديمة الأوبار

النمط الوراثي للأبوين : Rr GY * rr GG

احتمال أعراس الأبوين : 1/1rG * 1/4 RG + 1/4RY + 1/4 rG + 1/4 rY

النمط الوراثي للجيل الناتج : 1/4 RrGG + 1/4RrGY + 1/4 rrGG + 1/4 rrGY

النمط الظاهري للأبناء : 1/4 مخططة + 1/4 خضراء + 1/4 مخططة + 1/4 خضراء

عديمة الأوبار عديمة الأوبار لها اوبار لها أوبار

$$د٤ = ٢ * ٢$$

$$د١٠ = ٢ * ٥$$

$$د٨ = ٢ * ٤$$

$$د٨ = ٢ * ٤$$

خامساً

١- القرن الأمامي للنخاع الشوكي

٢- واحد .

٣- ذاتي (لا إرادي)

٤- جذع الدماغ

٥- الأعصاب الحوضية

٦- النور أدرينالين (أو الأدرينالين)

$$د٦ * ٥ = ٣٠ درجة$$

سادساً

١- لبّ الكظر : الودي فقط

البنكرياس : الودي و نظير الودي

٢- العصبونات متعدّدة القطبية الهرمية : في قشرة المخ و خلايا بوركنج في القشرة المخيخية

العصبونات النابذة (المفرزة أو المحركة) : في قشرة المخ و القرون الأمامية للنخاع الشوكي .

سابعاً

١- الاستسقاء الدماغى ، من خلال اليزل القطني

٢- من خلايا البطانة العصبية ، عبر ثقب ماجندي وثقبا لوشكا .

$$د٤ + د٤$$

$$د٤ + د٤$$

انتهى سَلْم التصحيح