

علم الأحياء 2022- نموذج شامل /تكاثر- الدروس 1-4

{تجدون الحل في نوبة العصبون الذهبي-حلب-الجميلية-مكتبة إسكندرون / لطلب النوبة لباقي المحافظات 0954409312}

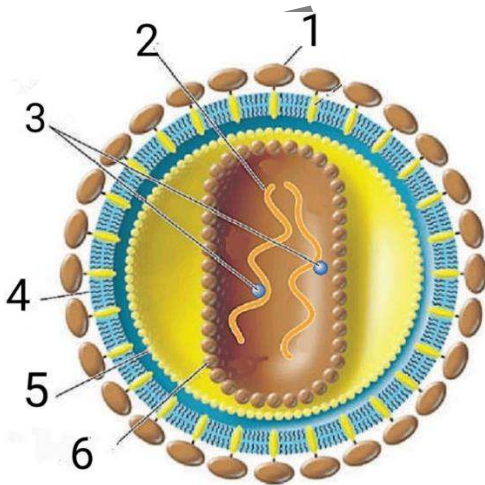
المدرس : د. باسل دباغية

أولاً- اختر الإجابة الصحيحة لكل مما يأتي:

1	فيروس مادته الوراثية DNA : دورة 2021	أ	الإنفلونزا	ب	الغدي	ج	فسيفساء التبغ	د	الإيدز
2	مرحلة من دورة التحلل عند فيروس آكل الجراثيم يتم فيها تفكيك DNA الخلية المضيفة: دورة 2020	أ	الحقن	ب	التجميع	ج	الالتصاق	د	التضاعف
3	أحد الكائنات الآتية يتكاثر لاجنسياً بطريقة التجزؤ والتجديد:	أ	الكالانشو	ب	الهيدرية	ج	الجراثيم	د	البطاطا
4	يتم فيه إعطاء أفراد جديدة مطابقة للأصل من فرد واحد من دون إنتاج أعراس:	أ	التكاثر البكري	ب	التكاثر الجنسي	ج	التكاثر اللاجنسي	د	الانشطار الثنائي
5	مرحلة من دورة التحلل عند فيروس آكل الجراثيم يتم فيها تكوين فيروسات جديدة:	أ	الحقن	ب	التجميع	ج	الالتصاق	د	التضاعف
6	يقوم بدور مهم في تضاعف ال DNA وانفصاله إلى خيطين:	أ	الخيوط البروتينية	ب	بلاسميد الإخصاب	ج	الجسيم الوسيط	د	القناة المتشكلة بين الخليتين الجرثوميتين
7	يحوي الكيس البوغي في فطر عفن الخبز:	أ	بيضة ملقحة 2n	ب	هيولى ونوى 1n	ج	هيولى ونوى 2n	د	أبواغ جنسية 1n
8	تعد خلايا الكتلة الخلوية الداخلية للكيسة الأرومية من الخلايا الجذعية: دورة 2020	أ	عديمة الإمكانيات	ب	محدودة الإمكانيات	ج	متعددة الإمكانيات	د	كاملة الإمكانيات
9	تعد الخلايا الموجودة في نقي العظم من الخلايا الجذعية: دورة 2021	أ	عديمة الإمكانيات	ب	محدودة الإمكانيات	ج	متعددة الإمكانيات	د	كاملة الإمكانيات
10	نستخدم مادة الكولشيسين لمضاعفة الصيغة الصبغية عندما نستخدم خلايا:	أ	عروسية	ب	جنينية من قمة برعم هوائي	ج	غير متميزة	د	متميزة

ثانياً- أجب عن الأسئلة الآتية:

1- (أ) لاحظ الشكل المجاور وانقل المسميات الى ورقة الإجابة:



2- حدد بدقة موقع كل مايلي:

- (1) أنظيم الليوزيم في فيروس آكل الجراثيم. دورة 2016 (2) بلاسميد الإخصاب. دورة 2019.
- (3) أنزيم النسخ التعاكسي. (4) الخلايا الجنينية في النباتات. (5) الخلايا الجذعية محدودة الإمكانيات.
- (6) الخلايا الجذعية كاملة الإمكانيات. (7) قناة الإقتران الجرثومية.

3- اذكر وظيفة واحدة لكل ما يلي:

- 1) أنظيـم الـليـزوزيـم لـفايـروس آكل الجـراثيـم. (دورة 2019 2) أنظيـم النسخ التـعاكسيـ. (دورة 2020 + دورة 2019 3) بلاسميد الإخصاب. (دورة 2021)
- 4) الجيب الحاضن عند أنثى برغوث الماء. (5) الجسم الوسيط. (دورة 2020 + دورة 2018 6) القناة المتشكلة بين الخليتين الجرثوميتين.
- 7) الخلايا الجذعية. (8) الانشطار الثنائي. (9) الخيوط البروتينية. (10) الكولشيسين. (دورة 2021)

4- ماذا ينتج عن كل ما يلي:

- 1) تقلص غمد الذيل المحيط بالمحور في مرحلة الحقن من دورة التحلل لفايروس آكل الجراثيم.
- 2) البيوض غير الملقحة 2n لدى أنثى برغوث الماء (في فصل الربيع والصيف). (3) البيوض غير الملقحة 2n لدى أنثى برغوث الماء (في بداية الخريف).
- 4) البيوض غير الملقحة 1n لدى أنثى برغوث الماء (في بداية الخريف). (5) البيوض غير الملقحة 1n لدى أنثى النحل.
- 6) البيوض الملقحة 2n لدى أنثى النحل. (7) ماذا ينتج عن اندماج نوى أحد الكيسين العرويين مع نوى الكيس المقابل.
- 8) معالجة الخلايا المتميزة أنظيمياً. (9) الانقسام المنصف للجيل البوغي. (10) تشكل حاجز عرضي في ظليعة الكيس العروسي لدى فطر عفن الخبز.

5- رتب بدقة:

- 1) مراحل دورة التحلل لتكاثر فيروس آكل الجراثيم.
- 2) مراحل تكاثر فيروس الإيدز بدءاً من تضاعف DNA الفيروسي حتى تبرعم الفيروس خارج الخلية المضيفة.
- 3) مكونات فيروس الإيدز من الخارج إلى الداخل.
- 4) مراحل النمو الآتية لكانن حي كثير الخلايا.
- 5) مراحل استنساخ الأبقار عالية الجودة.

ثالثاً- اعط تفسيراً علمياً لكل مما يلي:

- 1) تعد الفيروسات طفيليات نوعية. (دورة 2020 2) تسمية دورة التحلل لفايروس آكل الجراثيم بهذا الاسم. (3) تستخدم الفيروسات في مكافحة الحيوية.
- 4) اختلاف الأفراد الناتجة بالتكاثر الجنسي عن آبائها ببعض الصفات. (5) تتطابق الأفراد الناتجة مع الأصل في التكاثر اللاجنسي.
- 6) زيادة كتلة المادة الحية في أثناء عملية النمو. (دورة 2021 7) تضاعف المادة الوراثية شرط لازم لبدء عملية الانشطار الثنائي.
- 8) تكون الصيغة الصبغية للبيوض غير الملقحة 2n عند برغوث الماء. (9) لا يعد التكاثر البكري تكاثراً جنسياً رغم أنه يتضمن إنتاج أعراس.
- 10) تعالج الكتلة الخلوية الناتجة عن تقسم حبة الطلع الفتية بالكولشيسين. (دورة 2021 11) تعد خلايا التويطة كاملة الإمكان.
- 12) تستخدم الأنظيمات مع الخلايا البرانشيمية لإنتاج نباتات الأنابيب. (13) تعد الخلايا الجنينية (والكتلة الخلوية الداخلية للكيسة الأرومية) متعددة الإمكانيات.
- 14) لا تستطيع الخلايا الأرومية إعطاء إلا عدد محدود من الخلايا. (15) الخلايا الجذعية للبالغ أكثر فائدة علاجية من الخلايا الجذعية الجنينية.
- 16) تستطيع البيضة الملقحة لدى فطر العفن مقاومة الظروف غير مناسبة. (دورة 2021 17) للجسيم الوسيط دور مهم في عملية الانشطار الثنائي.
- 18) تتابع الخيوط الفطرية الناتجة عن إنتاش الأبواغ الجنسية تكاثره بالأبواغ. (19) بعد عملية الاقتران تصبح الخلية الجرثومية المتقبلة خلية ماثحة.
- 20) تعد عملية الانشطار الثنائي نوع من التكاثر اللاجنسي. (21) يعد فيروس الإيدز من الفيروسات الارتجاعية.
- 22) تعد الفيروسات مجبرة على التطفل الداخلي (تعد الفيروسات طفيليات نوعية).

- 1- فيروس الإيدز وفيروس آكل الجراثيم من حيث: أ) المادة الوراثية. ب) الخلايا المضيفة. ج) طريقة التحرر من الخلايا المضيفة.
- 2- مرض الإنفلونزا(الكريب) والرشح (الزكام) من حيث: أ) العامل الممرض. ب) الأعراض.
- 3- الأبواغ الجنسية والأعراس من حيث نوع الانقسام الذى تنتج عنه:
- 4- نوعى البيوض التى تضعها ملكة النحل من حيث: أ) الصيغة الصبغية. ب) ماذا تعطى كل منهما.
- 5- نبات الأضاليا والبطاطا من حيث نمط التكاثر اللاجنسى:
- 6- دودة البلاناريا والبراميسوم من حيث نمط التكاثر اللاجنسى:
- 7- خلايا الكتلة الخلوية الداخلية للكيسة الأرومية وخلايا التوتية من حيث نمط الخلايا الجذعية فى كل منها. دورة 2021
- 8- نوعى الأبواغ فى كل من التكاثر الجنسى واللاجنسى لدى فطر عفن الخبز من حيث:
أ) ظروف الوسط الذى تتشكل فيه. ب) نوع الانقسام الذى تنتج عنه. ج) صيغتها الصبغية. د) ناتج إنتاشها.
- 9- بين الخلية الجرثومية المانحة والمتقبلة كم حيث وجود بلاسميد الإخصاب.
- 10- الجيل البوغى والجيل العروسى لدى الفطريات والنباتات من حيث: أ) صيغته الصبغية. ب) بم يبدأ كل منهما.
- 11- نوعى البيوض التى تضعها أنثى برغوث الماء فى الخريف من حيث: أ) الصيغة الصبغية. ب) ما ينتج عن تطوّر كلّ منهما.

-انتهت الأسئلة-

تجدون الحل فى نوبة العصبون الذهبى-حلب-الجميلية-مكتبة إسكندرون

لطلب النوبة لباقي المحافظات 0954409312