



الاختبارات الوطنية (نافس)

المفاهيم والأسس
التهيئة والاستعداد في مدارس الإدارة العامة للتعليم
بمنطقة مكة المكرمة



بِسْمِ اللَّهِ الرَّحْمَنِ الرَّحِيمِ

توضيح الأدوار والمسؤوليات
لتحقيق مستهدفات نواتج التعلم





ما هي اختبارات نافس الوطنية ؟





توفر بيانات

اختبارات مقننة



مجالات وصفوف

أدوات

معلومات

قياس وتحسين

تنافس إيجابي

أدوار تكاملية

أهداف وطنية





أهداف اختبارات نافس الوطنية ؟



أهداف الاختبارات الوطنية (نافس)



التحليل العلمي



توفير التقارير والبيانات



التحفيز والتنافس



التقويم



القياس



الفئة المستهدفة

الفئة المستهدفة

جميع فصول الصف الثالث الابتدائي في عينة من
المدارس
عينة ممثلة تمثل 25 % من طلبة المدارس الابتدائية
وجميع مدارس الطفولة المبكرة

جميع فصول الصف السادس الابتدائي في جميع
المدارس الابتدائية

جميع فصول الصف الثالث المتوسط في جميع
المدارس المتوسطة.

لماذا هذه
الصفوف تحديداً؟



الجدول الزمني للاختبارات الوطنية
نافس



الصف	التاريخ	اليوم
السادس الابتدائي	2024/5/16	الخميس
	2024/5/19	الأحد
	2024/5/20	الاثنين
	2024/5/21	الثلاثاء
	2024/5/22	الأربعاء

الصف	التاريخ	اليوم
الثالث المتوسط	2024/5/12	الأحد
	2024/5/13	الاثنين
	2024/5/14	الثلاثاء
	2024/5/15	الأربعاء

الصف	التاريخ	اليوم
الثالث الابتدائي	2024/5/23	الخميس
	2024/5/26	الأحد
	2024/5/27	الاثنين



معلومات عن تطبيق الاختبار

النتائج المتوقعة

معلومات عن تطبيق الاختبار

الصفوف المستهدفة

عينة من الصف الثالث
والصف السادس الابتدائي
والصف الثالث المتوسط



آلية التطبيق

حضوري
ورقيا أو الكترونيا



عدد المرشحين

1.100.000
طالب وطالبة



مكان التطبيق

جميع
مدارس المملكة
الابتدائية
والمتوسطة



تاريخ التطبيق

27-12 مايو 2024



الزمن الكلي للاختبار بما فيها استبانة الطالب

ساعتين للصف الثالث
الابتدائي

ثلاث ساعات للصفين
السادس والثالث
المتوسط



أنواع الاستبانات

الطالب/ة أثناء
الاختبار
ولي الأمر
المدير/ة
معلم/ة الصف



أدوات القياس

اختبار
استبانة



المواد المستهدفة

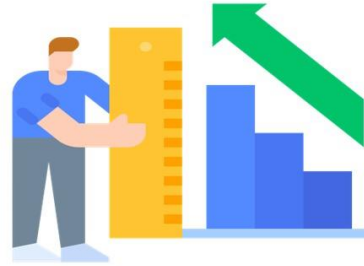
القراءة والرياضيات
للصف الثالث الابتدائي
والقراءة والرياضيات
والعلوم للصفين
السادس والثالث
المتوسط



النتائج المتوقعة من الاختبارات الوطنية (نافس)



إصدار
التقارير



توظيف
نتائج
الاختبار



معرفة
تأثير
الإستراتيجيات



اختبارات نافس ومعايير التقويم
والاعتماد المدرسي

المعايير والوزن النسبي المقدر من وزن المجال								الوزن النسبي	المجالات	م
30%	التطوير المؤسسي	25%	المجتمع المدرسي	30%	قيادة العملية التعليمية	15%	التخطيط	20%	الإدارة المدرسية	1
30%	تقويم التعلم			70%	بناء خبرات التعلم		30%	التعليم والتعلم	2	
20%	التطوير الشخصي والصحي والاجتماعي			80%	التحصيل التعليمي		40%	نواتج التعلم	3	
50%	الأمن والسلامة			50%	المبنى المدرسي		10%	البيئة المدرسية	4	

يحقق المتعلمون نتائج متقدمة في مجال القراءة وفقًا للاختبارات الوطنية.	(3-1-1-1)	التحصيل التعليمي
يحقق المتعلمون نتائج متقدمة في مجال الرياضيات وفقًا للاختبارات الوطنية.	(3-1-1-2)	
يحقق المتعلمون نتائج متقدمة في مجال العلوم وفقًا للاختبارات الوطنية.	(3-1-1-3)	
يحقق المتعلمون تقدمًا في مجال القراءة قياسًا على مستوى أداء المدرسة السابق في الاختبارات الوطنية.	(3-1-1-4)	
يحقق المتعلمون تقدمًا في مجال الرياضيات قياسًا على مستوى أداء المدرسة السابق في الاختبارات الوطنية.	(3-1-1-5)	
يحقق المتعلمون تقدمًا في مجال العلوم قياسًا على مستوى أداء المدرسة السابق في الاختبارات الوطنية.	(3-1-1-6)	



نواتج التعلم للاختبارات الوطنية
(نافس)

مجال العلوم

مجال الرياضيات

مجال القراءة

المستويات الإدراكية

الاستدلال

التطبيق

المعرفة والفهم

فهم المقروء

فهم المفردات
تحليل المقروء
الاستنتاج من المقروء
تذوق المقروء
تقويم المقروء
توظيف المقروء في حل
المشكلات

اكتساب المفردات

فهم المفردات
تحديد معاني المفردات
التمييز بين المفردات
تصنيف المفردات
توظيف المفردات في
المواقف اللغوية المختلفة

مجال القراءة



نجاح تطبيق الاختبار

التأكد من توافر
الخدمات التقنية في المدارس
المشاركة
في الاختبارات الرقمية

تعاون مديري المدارس
والمعلمين في تخصصات
المواد المستهدفة
وأولياء الأمور
في تعبئة الاستبانات

مشاركة المدارس
في
تطبيق التجارب الرقمية
للاختبار

دعم المطبقين
وتسهيل عملهم

التأكيد على الطلبة
وأولياء الأمور وتوعيتهم
بأهمية الاختبار

حث الطلبة على الأداء
الذي يوضح مستواهم الحقيقي
في تحصيلهم التعليمي



آلية تطبيق الاختبار

تطبق الاختبارات حضوريا

تم اعداد وطباعة
39 نموذج اختبار

آلية تطبيق
الاختبار

سيسلم كل طالب / ة
ورقة الإجابة مطبوع عليها
اسمه لتدوين اجاباته عليها

في كل يوم يطبق
3 نماذج

جميع الأسئلة عبارة عن
اختيار من متعدد

يتكون الاختبار من
31 سؤال للصف الثالث
الابتدائي

آلية تطبيق
الاختبار

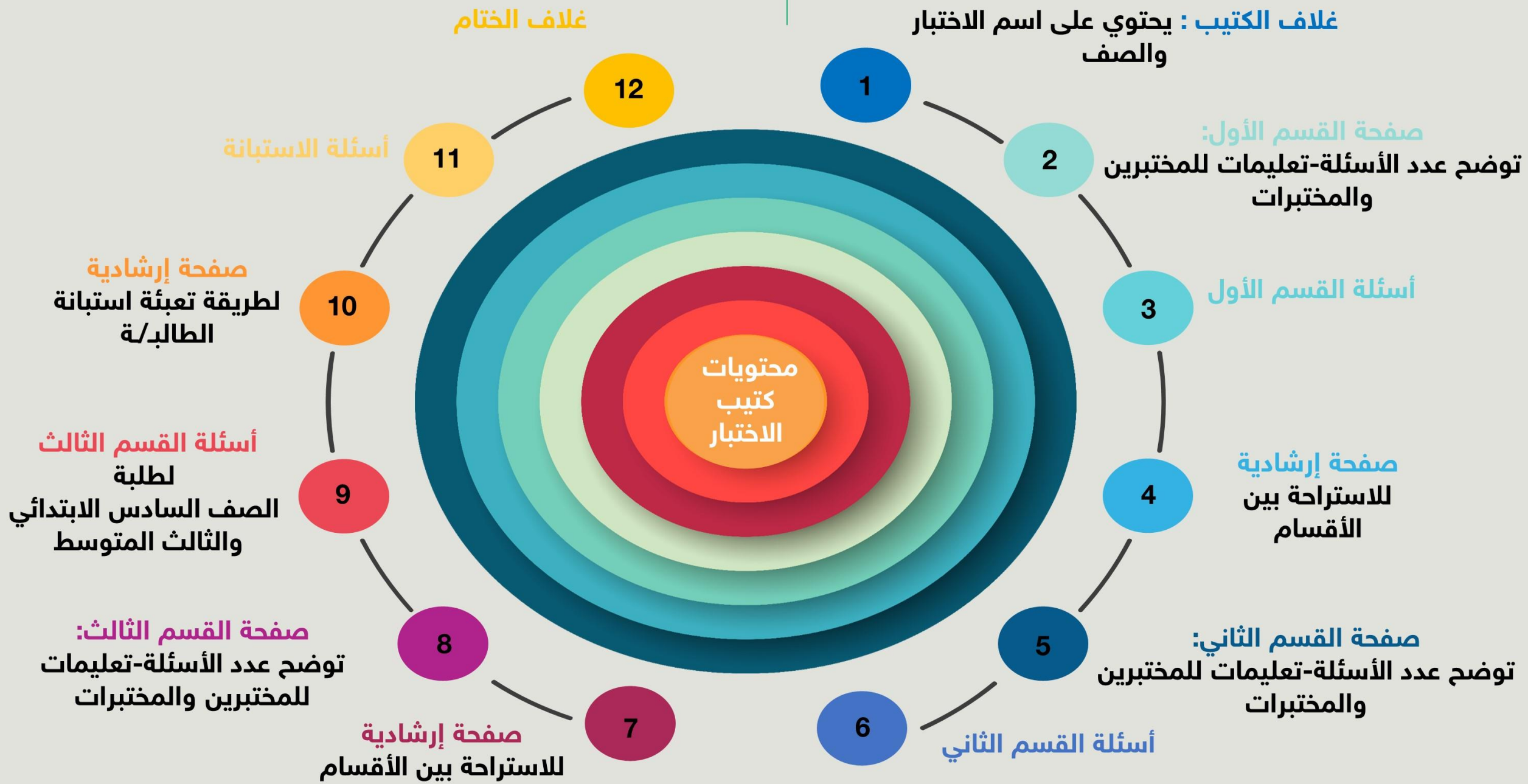
يتكون الاختبار
من 55 سؤال
للصف السادس
والتاسع

بعد الانتهاء من الاختبار
يجيب الطالب على
الاستبانة



كتيبات الاختبارات الوطنية نافس





ورقة الإجابة
صفحة (٢) إجابات الاستبانة

00000	00000	00000	00000	00000	00000	00000	00000	00000	00000
00000	00000	00000	00000	00000	00000	00000	00000	00000	00000
00000	00000	00000	00000	00000	00000	00000	00000	00000	00000
00000	00000	00000	00000	00000	00000	00000	00000	00000	00000
00000	00000	00000	00000	00000	00000	00000	00000	00000	00000
00000	00000	00000	00000	00000	00000	00000	00000	00000	00000
00000	00000	00000	00000	00000	00000	00000	00000	00000	00000
00000	00000	00000	00000	00000	00000	00000	00000	00000	00000
00000	00000	00000	00000	00000	00000	00000	00000	00000	00000
00000	00000	00000	00000	00000	00000	00000	00000	00000	00000

تتكون ورقة الإجابة من ورقة واحدة مطبوعة على وجهين



يحتوي على دوائر تظليل إجابات أسئلة
استبانة الطالب/ة مكونة من 100 سؤال
تبدأ بمعلومات عن الطالب وأسئلة عن
المدرسة والمواد الدراسية والمعلم

ورقة الإجابة
صفحة (١) إجابات الأسئلة

وزارة التعليم والتعليم العالي
Ministry of Education and Scientific Research

الاسم:
الرقم: *****11447
الصف:
التاريخ:
الرقم:
الرقم: *****11447-010141-3

إجابات الأسئلة

00000	00000	00000	00000
00000	00000	00000	00000
00000	00000	00000	00000
00000	00000	00000	00000
00000	00000	00000	00000
00000	00000	00000	00000
00000	00000	00000	00000
00000	00000	00000	00000
00000	00000	00000	00000
00000	00000	00000	00000

يحتوي على بيانات الطالب/ة والمدرسة
مطبوعة مسبقا وباركود لهذه البيانات
وكذلك دوائر تظليل إجابات أسئلة
الاختبار

تعليمات عند توزيع كتيبات الاختبار



يجب تظليل دائرة الإجابة الصحيحة بالكامل ويظل دائرة واحدة لكل سؤال

أسئلة الاختبار مع خيارات الإجابة مطبوعة في كتيب الأسئلة وتظل دائرة الإجابة الصحيحة في ورقة الإجابة مع إمكانية استخدام كتيب الأسئلة كمسودة لتجريب الحل

التظليل الخاطي					التظليل الصحيح
تظليل أكثر من إجابة لسؤال واحد	تظليل فاتح	تظليل جزء من الدائرة	كتابة علامة X	كتابة علامة ✓	تظليل كامل الدائرة

وفي الصورة التالية تعليمات أكثر تفصيلاً عن كيفية التعامل مع ورقة الإجابة:

كيف أستخدم ورقة الإجابة؟



- تعليمات:
- ١. جميع الأسئلة من نوع اختيار من متعدد.
- ٢. قد تُسبق بعض الأسئلة بنص يتعلق بها.
- ٣. لكل سؤال إجابة صحيحة واحدة فقط.
- ٤. يجب تظليل دائرة الحرف المقابل للإجابة الصحيحة تظليلاً كاملاً، وذلك في ورقة الإجابة.
- ٥. عليك الانتباه لتطابق رقم السؤال في القسم والرقم في ورقة الإجابة.

نموذج من الأسئلة

١. ناتج الجمع في العملية $10 + 15$ يساوي:

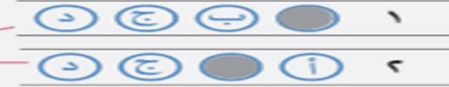
- أ. ٢٥ ب. ٣٠ ج. ٣٥ د. ٤٥

في عام ١٤٠١ هـ تم إنشاء مجلس التعاون الخليجي ومن أهدافه:
١- تحقيق التعاون والتكامل بين دول المجلس في جميع المجالات وصولاً إلى وحدتها.
٢- توثيق الروابط بين الشعوب.

٢. حسب النص أسس مجلس التعاون الخليجي عام:

- أ. ١٤٠٠ ب. ١٤٠١ ج. ١٤٠٢ د. ١٤٠٣

طريقة التظليل:



يمنع منعاً باتاً

الساعات الذكية



الآلة الحاسبة



الهاتف الجوال



أقلام الحبر



الكتب المدرسية



قراءة أي جزء من الأسئلة للطلاب من قبل منسوبي المدرسة

عدم الكتابة على الكتيب والاكتفاء بالإجابة على الورقة



استبانات اختبارات نافس



استبانة الكترونية
لمعلمي ومعلمات المواد
المستهدفة

استبانة الكترونية
لمدير/ة المدرسة

استبانة الكترونية
لولي الأمر

جميع هذه الاستبانات تساعد
على معرفة العوامل التي تؤثر
في التحصيل العلمي عند
الطلبة وسيتم ارسال رابط
الدخول على هذه الاستبانات
لإدارة المدرسة لتوزيعه على
المعنيين

استبانة الطالبة

يقوم الطالبة بالإجابة
على أسئلة الاستبانة

تغطي طريقة التدريس

تغطي بعض المحاور
الاجتماعية
والاقتصادية للطلبة وأثرها
على التحصيل العلمي له

١. الدخول للاستبانات يكون إما عن طريق الرابط او QR CODE الموضح في الخطابات.
٢. اسم المستخدم لكل فئة مستهدفة كالتالي:

اسم المستخدم	الاستبانة
السجل المدني لمدير المدرسة	استبانة مدير المدرسة
السجل المدني للطالب	استبانة ولي الأمر
السجل المدني لمعلم الرياضيات	استبانة معلم الرياضيات
السجل المدني لمعلم العلوم	استبانة معلم العلوم
السجل المدني لمعلم اللغة العربية	استبانة معلم اللغة العربية

٣. السجلات المدنية المستخدمة في الاستبانات هي نفس السجلات في نظام نور، وإذا كان سجل المعلم أو الطالب في نظام نور مختلف عن السجل الحقيقي، يعتمد السجل المدني الموجود في نظام نور.
٤. في حال وردت ملاحظات حول عدم استطاعة المستخدمين الدخول بسبب عدم صحة السجلات المدنية، تحصر في ملف واحد من قبل منسق وزارة التعليم ويزود الهيئة بها لإضافتها في قاعدة البيانات.

المكرم مدير/ة المدرسة

المحترم /ة

السلام عليكم ورحمة الله وبركاته.

يطيب لنا ابتداءً أن نشكر لكم تعاونكم معنا من خلال استقبالكم للجنة تطبيق الاختبارات الوطنية "نافس" التي تنفذها هيئة تقويم التعليم والتدريب من خلال المركز الوطني للقياس في العام الدراسي ١٤٤٤هـ، في الفترة من ٧-١٨ / مايو / ٢٠٢٣، وذلك لقياس المستوى التعليمي للطلاب في مهارات الرياضيات والعلوم والقراءة على المستوى الوطني.

ولما تتمتعون به من خبرة تعليمية وإدارية، يهمننا معرفة رأيكم في بعض الجوانب التي قد تسهم في وضع مقترحات لدعم سياسات الإدارة المدرسية في العملية التعليمية.

وكذلك حث المعلمين وأولياء الأمور لتعبئة الاستبانات الخاصة بهم، علماً أنه سيتم التعامل معها بسرية تامة. ولقد تم تصميم الاستبانة إلكترونياً ليسهل على الجميع تعبئتها، ويمكنكم الدخول على الاستبانة الخاصة بمدير المدرسة من خلال التالي:

رمز الدخول*	السجل المدني لمدير المدرسة
رابط الاستبانة	http://bit.ly/3K7zX5V
QR	

كما نرفق لسعادتكم خطابات الاستبانات التالية:

١. خطابات استبانة المعلم، تسلم لمعلمي الرياضيات والعلوم والقراءة.
٢. خطابات استبانة ولي الأمر يتم توزيعها على الطلاب.

شاكرين لكم حسن تجاوبكم ومساهمتمكم في النهوض بمستوى تعليم فلذات أكبادنا.

* رمز الدخول هو السجل المدني، وبإمكانك معاودة التعبئة في وقت لاحق بنفس الرمز.

هيئة تقويم التعليم والتدريب

المكرم: ولي أمر الطالب/ة

المحترم

السلام عليكم ورحمة الله وبركاته،

يطيب لنا إفاذتكم باختيار ابنك /ابنتك للمشاركة في الاختبارات الوطنية "نافس" التي تنفذها هيئة تقويم التعليم والتدريب ممثلة بالمركز الوطني للقياس هذا العام لقياس المستوى التعليمي للطلاب في الرياضيات والعلوم والقراءة على المستوى الوطني؛ ولكون هيئة تقويم التعليم والتدريب تعدك شريكاً أساسياً في تطوير العملية التعليمية لذا يهمننا أخذ رأيك في جوانب تتعلق بتعليم أولادكم أو من تحت ولايتكم.

إن هذه الاستبانة تبحث في تجارب التعلم المبكر، ويهمننا أن نتعرف على الأساليب التربوية والتعليمية التي تتعامل بها مع ابنك /ابنتك في المنزل، وعن رأيك حول جودة تعليمهم.

ولقد تم تصميم الاستبانة إلكترونياً ليسهل على الجميع تعبئتها، نأمل التكرم بتعبئة الاستبانة من خلال البيانات أدناه.

رمز الدخول*	السجل المدني للطالب المستخدم في نظام نور
رابط الاستبانة	http://bit.ly/3GcRSHz
QR	

شاكرين لكم حسن تجاوبكم ومساهمتمكم في النهوض بمستوى تعليم فلذات أكبادنا.

*رمز الدخول هو السجل المدني للطالب المستخدم في نظام نور، وبإمكانك معاودة التعبئة في وقت لاحق بنفس الرمز.

هيئة تقويم التعليم والتدريب



الجدول الزمني لتطبيق اختبارات
نافس الوطنية



الجدول الزمني لتطبيق اختبارات نافس الوطنية



المادة	عدد الأسئلة	استبانة الطلاب	القسم الثالث	استراحة	القسم الثاني	استراحة	القسم الأول	تهيئة	الصف
القراءة	15	30 دقيقة	لا يوجد	5 دقائق	30 دقيقة	5 دقائق	30 دقيقة	15 دقيقة	الثالث الابتدائي
الرياضيات	15								
القراءة	15	30 دقيقة	35 دقيقة	5 دقائق	35 دقيقة	5 دقائق	35 دقيقة	15 دقيقة	السادس الابتدائي
الرياضيات	20								
العلوم	20								
القراءة	15	30 دقيقة	35 دقيقة	5 دقائق	35 دقيقة	5 دقائق	35 دقيقة	15 دقيقة	الثالث المتوسط
الرياضيات	20								
العلوم	20								



اختبارات نafs الوطنية في الإدارة العامة للتعليم بمنطقة مكة المكرمة



الهيكل التنظيمي للاختبارات الوطنية نافس



المدير العام للتعليم بمنطقة مكة المكرمة

مساعد المدير العام للشؤون التعليمية

مدير إدارة تقويم التحصيل المعرفي والمهاري

منسقة/ة الاختبارات الوطنية

منسقة/ة
مكتب
الكامل

منسقة/ة
مكتب
الجموم

منسقة/ة
مكتب بحرة

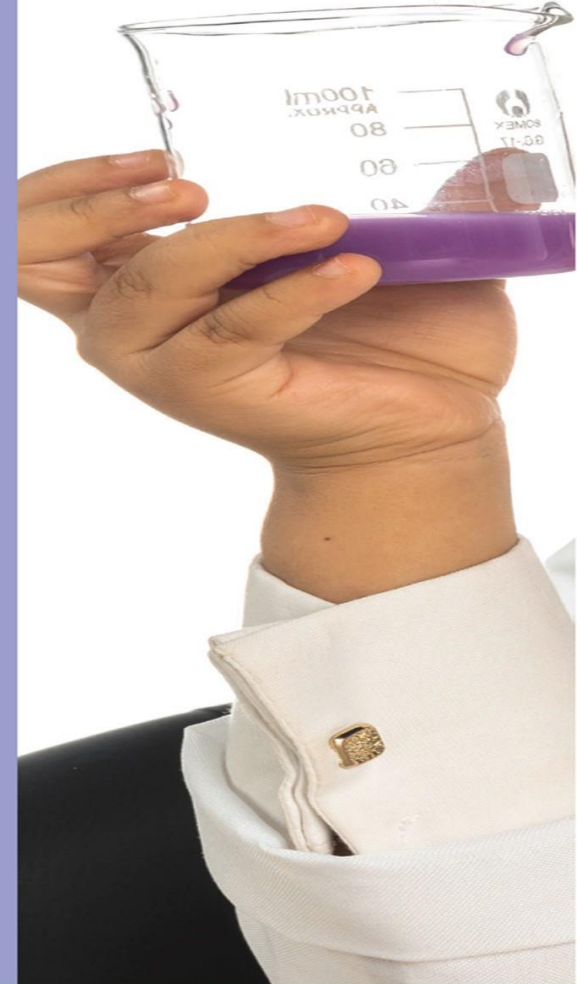
منسقة/ة
مكتب
الشوقية

منسقة/ة
مكتب
المعابدة

منسقة/ة
مكتب
التنعيم

منسقة/ة
مكتب
الشرائع

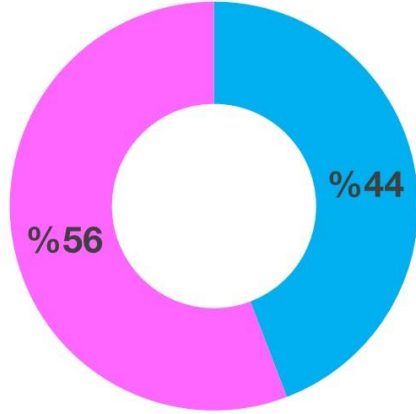
منسقة/ة
مكتب
العوالي



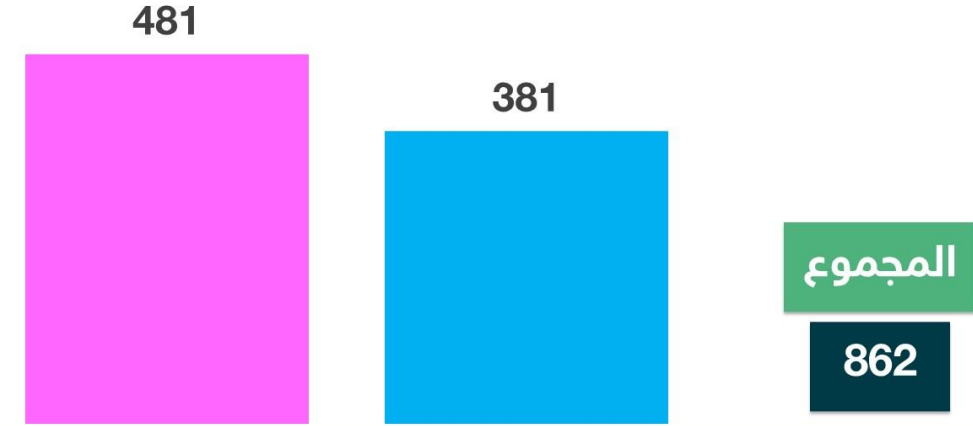


أرقام واحصاءات تطبيق نافس في إدارة
التعليم بمكة المكرمة

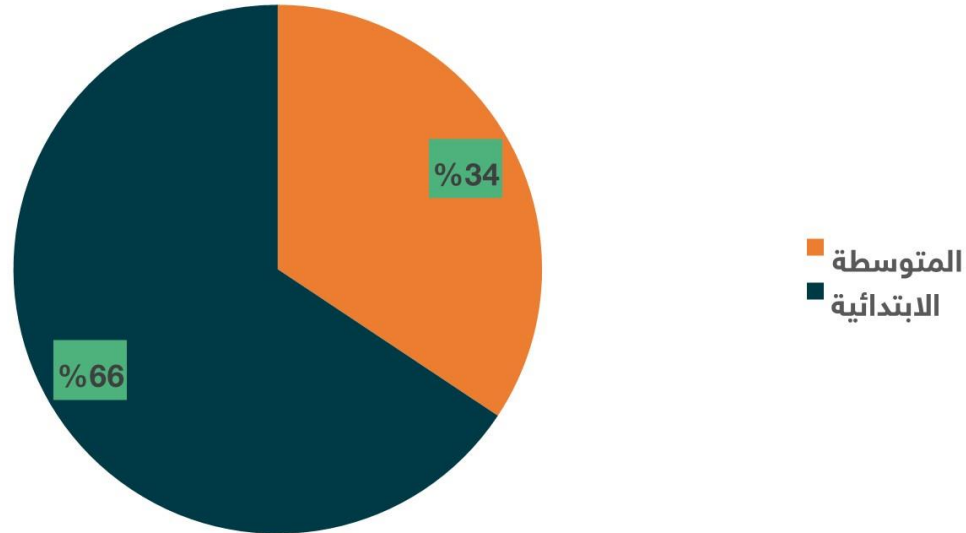
نسبة المدارس في إدارة التعليم بحسب الجنس



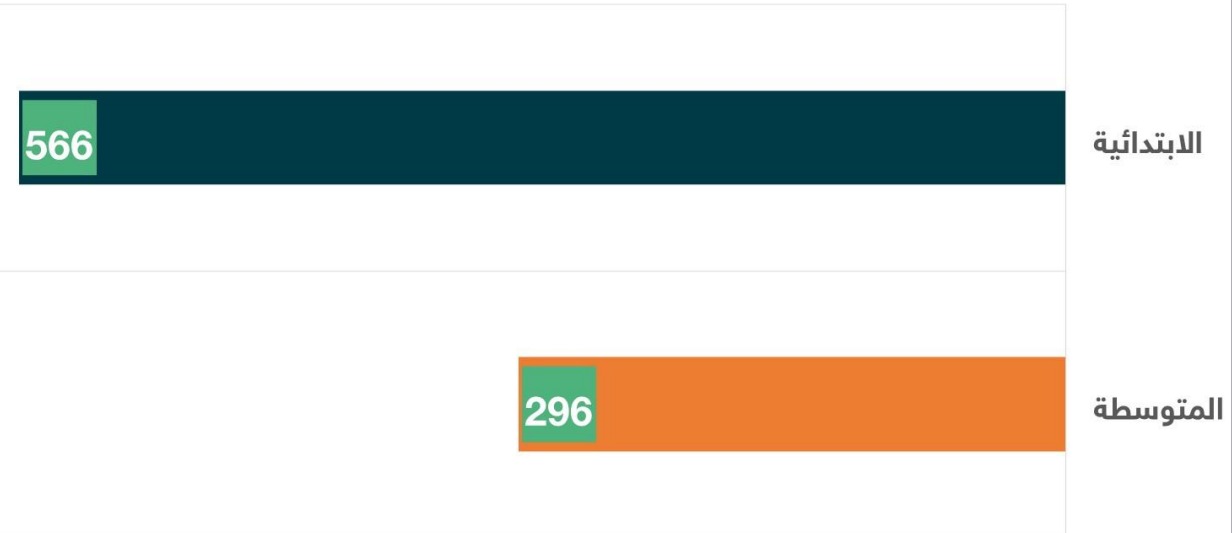
أعداد مدارس إدارة التعليم بحسب الجنس



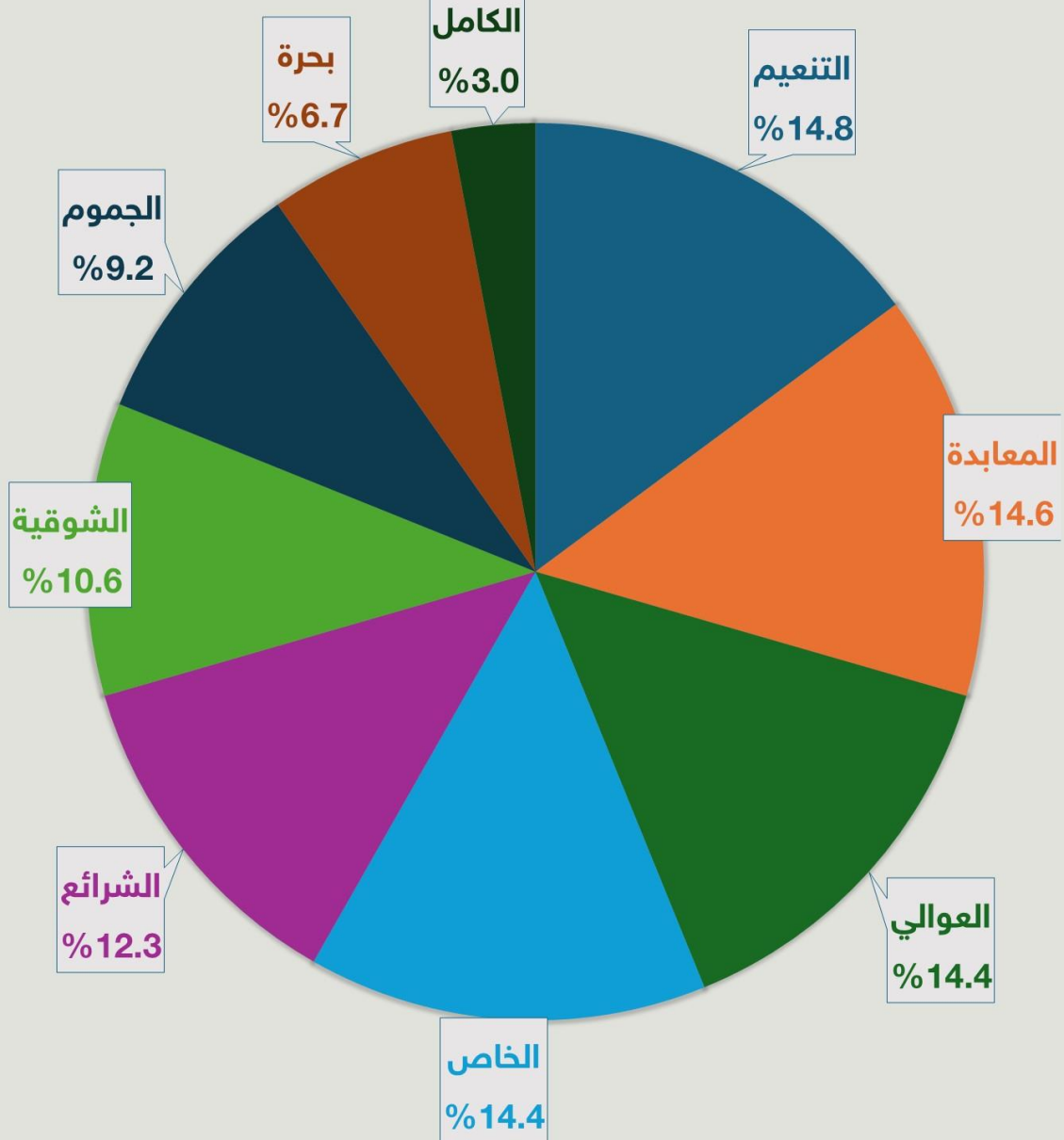
نسبة المدارس في إدارة التعليم بحسب المرحلة



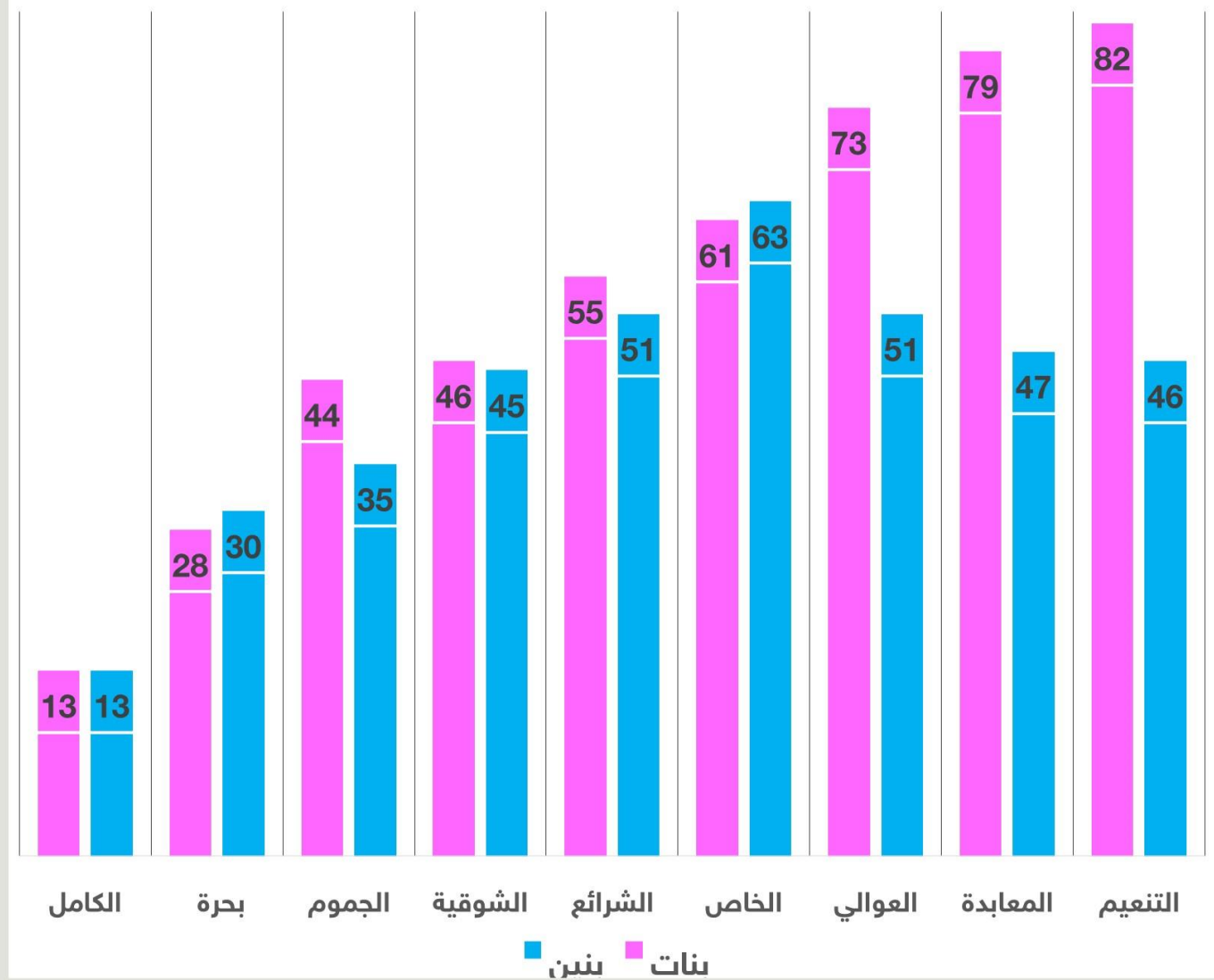
أعداد في إدارة التعليم بحسب المرحلة



النسبة المئوية الممثلة لكل مكتب تعليم



أعداد مدارس مكاتب التعليم بحسب الجنس





مهام وأدوار

مهام وأدوار إدارة التعليم (إدارة تقويم التحصيل المعرفي)

تهيئة واستعداد

الرد على
الاستفسارات

تهيئة المقدرات

متابعة

تقارير



الجاهزية والاستعداد على مستوى التهيئة والدعم وعقد اللقاءات التحضيرية مع مديري ومديرات مكاتب التعليم

الرد على استفسارات الميدان حيال التنفيذ من قبل منسقة/ة الاختبارات الوطنية

متابعة الإجراءات والعمليات الإدارية والفنية المرتبطة بإجراء الاختبار وإعداد النماذج المنظمة لذلك

التنسيق مع مكاتب التعليم لتهيئة المقدرات

إعداد تقارير يومية وختامية تفاعلية بنسب الحضور وتفاعل عناصر المجتمع المدرسي في تعبئة الاستبانة اليومية المطلوبة (داش بورد)

مهام وأدوار منسقي ومنسقات إدارة ومكاتب التعليم

تهيئة المقرات

تأمين المتطلبات

مساعدة المطبق

معلومات
عن المدارس

متابعة



حلقة وصل بين مسؤول الكنترول ومديري المدارس

ابلاغ مديري المدارس بموعد تطبيق الاختبار وتجهيز القاعات المناسبة للتطبيق

حجز مكان مناسب لحفظ كتيبات الأسئلة وتسليمها لمسؤول الكنترول

تأمين متطلبات العمل في المكتب

حث مديري المدارس على عدم الغياب وأخذ الاختبار بجدية

الطلب من مديري المدارس تخصيص معلمين أو ثلاثة من غير معلمي المواد المستهدفة لمساعدة المطبق في ضبط الطلاب

تزويد مطبقي الاختبار بمواقع المدارس التي سيطبق فيها الاختبار واسم المدير ورقم جواله

متابعة تعبئة استبانات مديري المدارس والمعلمين وأولياء الأمور

مهام وأدوار قسم الإشراف التربوي



الجاهزية والاستعداد على مستوى التهيئة والدعم وعقد اللقاءات التحضيرية مع مكاتب التعليم

تشكيل لجنة الاختبارات الوطنية نافس بعضوية رؤساء ورئيسات الأقسام

بناء خطة إجرائية وتنفيذية للاختبارات الوطنية نافس

تدريب المعلمين والمعلمات على تضمين أساليبهم التدريسية مؤشرات نواتج التعلم المستهدفة في الاختبارات الوطنية نافس ودعمها بالأساليب الإشرافية المناسبة .

إعداد نماذج محاكية للاختبارات الوطنية ومحكمة من رؤساء ورئيسات الأقسام في التخصصات المعنية

تدريب الطلبة على عدد من الاختبارات المحاكية للاختبارات الوطنية نافس وفي نفس الظروف المشابهة لتطبيق الاختبار الحقيقي

تفعيل دور مجتمعات التعلم المهنية خلال الفترة القادمة وتركيزها على سبل التحسين والتطوير في تعلم الطلبة بما يتوافق مع مستهدفات الاختبارات الوطنية

مهام وأدوار مكاتب التعليم



الجاهزية والاستعداد على مستوى التهيئة والدعم وعقد اللقاءات التحضيرية مع مدارس المكتب، والرد على استفسارات الميدان حيال التنفيذ عن طريق منسق/ة المكتب

تهيئة المقرات في مكاتب التعليم وفق متطلبات هيئة تقويم التعليم والتدريب

تمكين المطبقين والمطبقات من تنفيذ الاختبارات في المدارس

التأكيد على مديري المدارس على توعية الطلبة وأولياء أمورهم بأهمية الاختبار وتوضيح مستوى مدارسهم الحقيقي بما يظهر أداء مكتب التعليم والمدرسة بصورة مشرفة في مؤشر ترتيب.

ومتابعة مديري ومديرات المدارس بتفعيل متطلبات الخطة التنفيذية وتوثيق شواهدا وتعبئة بطاقة الاستعداد لأداء الاختبارات الوطنية

حث إدارات المدارس على استكمال الاستبانات الخاصة بهم، وبمعلمي ومعلمات العينة المختارة في تخصصات الاختبار (اللغة العربية الرياضيات والعلوم).

تزويد إدارة التعليم (إدارة تقويم التحصيل المعرفي والمهاري) بأعداد الحضور والغياب في كل مدرسة ، ورصد مستوى التفاعل في تعبئة الاستبانات المطلوبة من المدارس.

مهام وأدوار مدير المدرسة وفريق عمله

تهيئة واستعداد

جاهزية

تمكين

متابعة

توثيق



الجاهزية والاستعداد على مستوى التهيئة والدعم وعقد اللقاءات التحضيرية مع منسوبي المدرسة خصوصا الصفوف المستهدفة

التأكد من جاهزية قاعات المدرسة المعدة للاختبار ، والتحقق من عدم وجود أي رسومات ولوحات داخل القاعة لها علاقة بالاختبار ، وتنظيم جلوس الطلبة

تمكين المطبقين والمطبقات من تنفيذ الاختبارات في المدارس. وتوفير المعلمين والمعلمات المساعدين للمطبق في حال الاحتياج لذلك

استكمال الاستبانات الخاصة بمدير/ة المدرسة، وبمعلمي ومعلمات تخصصات الاختبار (اللغة العربية والرياضيات والعلوم)، وكذلك الاستبانات الخاصة بأولياء أمور الطلاب

التأكيد على الطلبة وأولياء أمورهم وتوعيتهم بأهمية الاختبار وضرورة حضور الطلبة وتعبئة الاستبانة الخاصة بأولياء الأمور

إدراج كل ما يخص تطبيق الاختبارات الوطنية من نماذج وشواهد في ملفات المدرسة

مهام وأدوار مدير/ة المدرسة وفريق عمله

دافعية

متابعة

توثيق

تدريب

مساندة



حث الطلبة على الأداء الذي يوضح مستواهم الحقيقي في يوم الاختبار بما ينبئ عن أداء المدرسة في مؤشر "ترتيب المدارس" ورفع دافعيتهم وتحفيزهم بشتى الوسائل.

التواجد مع المطبق عند فتح كرتون كتيبات الاختبار مع المعلم المساعد

التوقيع على النماذج المطلوبة والاحتفاظ بنسخ منها بعد التنسيق مع مطبق الاختبار

تدريب الطلبة في الصفوف المستهدفة على تظليل أوراق مشابهة لنماذج الإجابات في قياس والتأكد من استيعاب الطلبة لآلية التظليل خصوصا في المرحلة الابتدائية

مساعدة أولياء الأمور الذين يجدون صعوبة في تعبئة الاستبانة

تنفيذ الخطة التنفيذية المرسلة من إدارة التعليم والمكتب وإدراج شواهد ومتطلبات التنفيذ وتعبئة بطاقة الاستعداد لأداء الاختبارات الوطنية بما يتوافق مع الواقع المطبق



التقارير الموجهة لقيادات التعليم

الاختبارات الوطنية (نافس) في أرقام

اليوم السابع



على مستوى إدارة التعليم بمكة بنين



3577

إجمالي المختبرين



48

أعداد المدارس

%89.58

نسبة المختبرين



تحديات واجهناها

تداخل الاختبارات الالكترونية
لبعض مدارس المرحلة المتوسطة
وتحويل أكثر المدارس من الكتروني
إلى ورقي

اشعار منسقي مكاتب التعليم
جميع المدارس المسبقة مسبقا
بجداول وتعليمات محددة للهيئة
والاستعداد

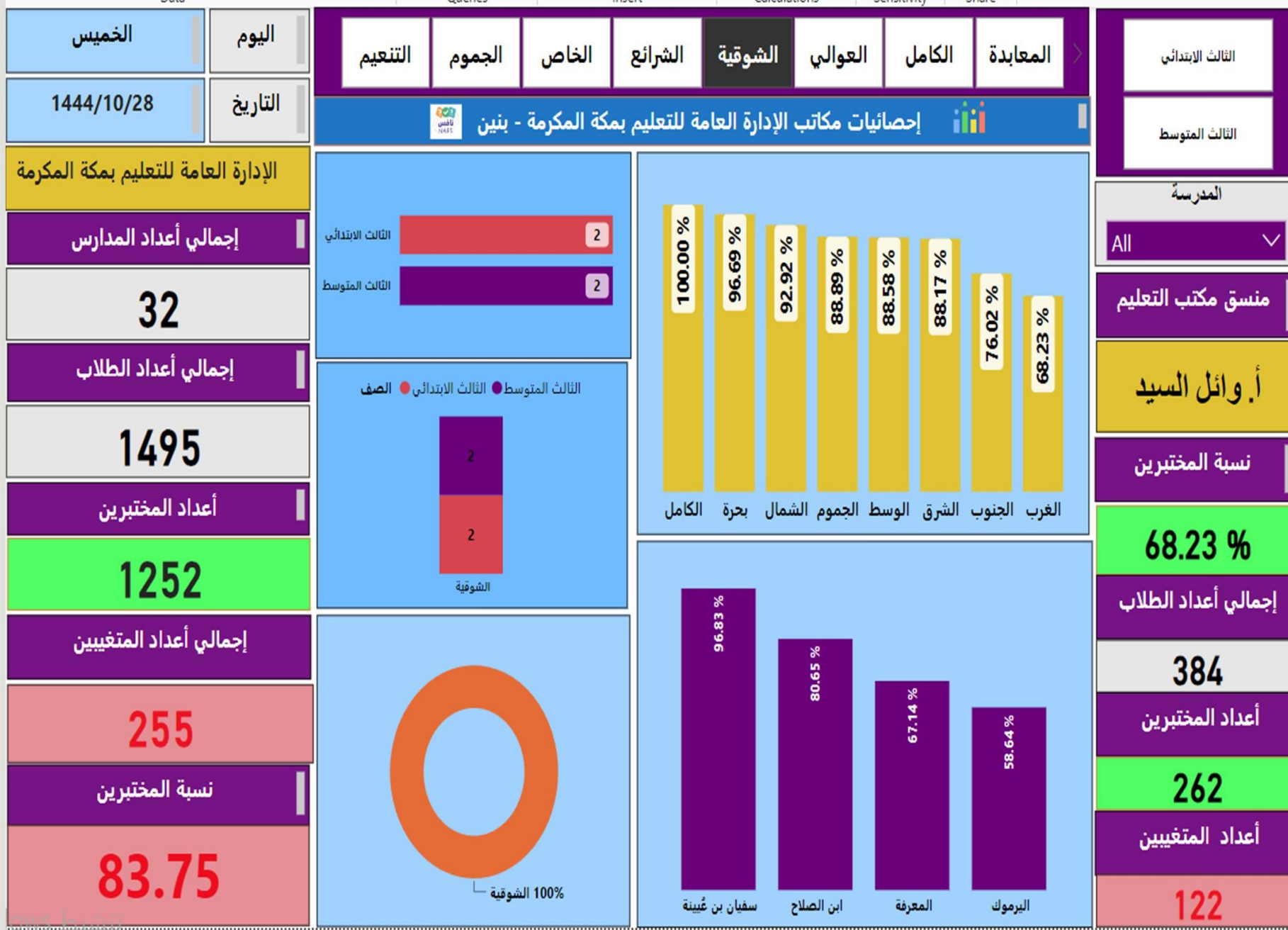
مكتب التعليم	عدد المدارس المنفذة	إجمالي الطلاب	عدد المختبرين	عدد المتغيبين	نسبة المختبرين
الكامل	2	35	35	0	%100.00
بحرة	4	241	233	8	%96.68
الجموم	5	215	196	19	%91.16
الوسط	7	695	631	64	%90.79
الجنوب	7	452	408	44	%90.27
العالي والأجنبي	3	131	118	13	%90.08
الشمال	6	622	558	64	%89.71
الغرب	6	917	805	112	%87.79
الشرق	8	685	593	92	%86.57

داش بورد
تفاعلي يومياستمارة
حصر
الأعداد والصعوبات

كلمة صباح الساعدي

نشرة انفوجرافيك
يومية

لسعادة المدير العام
ومساعد المدير العام
للشؤون التعليمية
ومدير إدارة تقويم
التحصيل المعرفي و
مديري ومديرات
مكاتب التعليم بصورة
يومية



داش بورد تفاعلي يومي



لسعادة المدير العام
ومساعد المدير العام
للشؤون التعليمية
ومدير إدارة تقويم
التحصيل المعرفي و
مديري ومديرات
مكاتب التعليم بصورة
يومية



تقارير ترسل للمدارس



5	الجموم	7	العوالي
3	بحرة	8	الشرائع
7	المعابدة	6	التنعيم
2	الكامل	6	الشوقية
5	العالمي والأجنبي		

نوع الاختبار	مكتب التعليم	وزارة التعليم Ministry of Education
ورقي	العوالي	الشؤون التعليمية
اليوم والتاريخ	اليوم السادس	إدارة تقويم التحصيل المعرفي والمهاري
الاثنين 1445/11/4 هـ	المرحلة الابتدائية/ 6ب	

الرقم الوزاري	اسم المدرسة	م
26484	ابتدائية الثقافة الأهلية	1
126072	ابتدائية جيل الابداع	2
26236	الرحمانية الابتدائية	3
26233	الصفاء الابتدائية	4
26604	عبدالله بن السائب الابتدائية لتحفيظ القرآن الكريم	5
26207	نعيم بن مسعود الابتدائية	6
26295	وادي البيضاء الابتدائية	7

أمور مهمة لا بد من مدير المدرسة اتباعها من أجل إنجاح التطبيق

- تفعيل بطاقة الاستعداد والتهيئة المرسله لكم من قبل تقويم التحصيل المعرفي والمهاري وأهم ماورد فيها :
- طباعة نموذج 4 الخاص بتعبئة أسماء وسجلات طلاب الصف السادس.
- ترتيب الطاولات بشكل أعمدة فردية بينها مساحة كافية بين كل مقعد والآخر تسمع بمرور المراقب
- تخصيص معلمين مساندين من غير معلمي مواد الرياضيات والعلوم والقراءة لمساعدة مطبق الاختبار
- تعبئة الاستبانات الخاصة بمدير المدرسة والمعلمين.
- ابلاغ أولياء الأمور عبر رسائل نصية ووسائل التواصل الاجتماعي بضرورة تعبئة استبانات الاختبار ومتابعة ذلك بالية واضحة من المدرسة.
- في حال أنهيتم تعبئة الاستبانات أو واجهتكم صعوبات قم بتعبئة استبانة حصر الأعداد بالأسفل.
- التأكد من سلامة تظليل الإجابات من الطلاب من قبل المعلم المساند.
- التواصل مع منسق مكتب التعليم في حال حصول أي مستجدات تؤثر على سير الاختبار
- حث الطلاب على الحضور

منسق الاختبارات الوطنية (نافس) في مكتب التعليم بالعوالي

أ. فيصل المقاطي



نموذج حصر الأعداد ومشاكل الاستبانات

منسق الاختبارات الوطنية (نافس) في إدارة تعليم مكة - بنين

صالح بن مسفر الصاعدي

أمثلة للتغذية الراجعة المقدمة للمدارس غير المشاركة وذات النسب المتدنية في تعبئة استمارات أولياء الأمور (للعام الماضي)

م	الرقم الوزاري	اسم المدرسة	مكتب التعليم	المرحلة	عدد المرشحين	عدد المشاركين	نسبة المشاركة
302	26476		مكتب التعليم بغرب مكة المكرمة	المرحلة الابتدائية		لم تشارك	
2164	26657		مكتب التعليم بجنوب مكة المكرمة	المرحلة الابتدائية	35	2	6%
2171	26684		مكتب التعليم بشرق مكة المكرمة	المرحلة الابتدائية	25	10	40%
2111	26474		مكتب التعليم بشرق مكة المكرمة	المرحلة الابتدائية	15	2	13%
2118	26485		مكتب التعليم بشمال مكة المكرمة	المرحلة الابتدائية	35	3	9%
2113	26477		مكتب التعليم بجنوب مكة المكرمة	المرحلة الابتدائية	35	1	3%
14315	126060		مكتب التعليم بشمال مكة المكرمة	المرحلة الابتدائية	15	1	7%
2117	26484		مكتب التعليم بجنوب مكة المكرمة	المرحلة الابتدائية	15	3	20%
2119	26486		مكتب التعليم بجنوب مكة المكرمة	المرحلة الابتدائية	15	5	33%
2121	26488		مكتب التعليم بجنوب مكة المكرمة	المرحلة الابتدائية	50	2	4%
2204	26784		مكتب التعليم بمحافظة الجوموم	المرحلة الابتدائية	25	11	44%
2159	26616		مكتب التعليم بشمال مكة المكرمة	المرحلة الابتدائية	45	8	18%
308	26658		مكتب التعليم بغرب مكة المكرمة	المرحلة الابتدائية		لم تشارك	
14312	126042		مكتب التعليم بمحافظة بحرة	المرحلة الابتدائية	30	9	30%
309	26681		مكتب التعليم بغرب مكة المكرمة	المرحلة الابتدائية		لم تشارك	
2116	26483		مكتب التعليم بغرب مكة المكرمة	المرحلة الابتدائية	25	1	4%
2165	26659		مكتب التعليم بشرق مكة المكرمة	المرحلة الابتدائية	30	2	7%
2114	26479		مكتب التعليم بشمال مكة المكرمة	المرحلة الابتدائية	25	4	16%
2112	26475		مكتب التعليم بشمال مكة المكرمة	المرحلة الابتدائية	30	12	40%
2115	26480		مكتب التعليم بغرب مكة المكرمة	المرحلة الابتدائية	25	6	24%
14317	126072		مكتب التعليم بجنوب مكة المكرمة	المرحلة الابتدائية	25	7	28%
14314	126051		مكتب التعليم بشرق مكة المكرمة	المرحلة الابتدائية	20	6	30%
2120	26487		مكتب التعليم بجنوب مكة المكرمة	المرحلة الابتدائية	30	3	10%
303	26478		مكتب التعليم بجنوب مكة المكرمة	المرحلة الابتدائية		لم تشارك	
2200	26772		مكتب التعليم بشمال مكة المكرمة	المرحلة الابتدائية	20	11	55%
311	26748		مكتب التعليم بشرق مكة المكرمة	المرحلة الابتدائية		لم تشارك	
2190	26740		مكتب التعليم بغرب مكة المكرمة	المرحلة الابتدائية	25	2	8%
2183	26725		مكتب التعليم بشرق مكة المكرمة	المرحلة الابتدائية	15	1	7%

أمثلة للتغذية الراجعة المقدمة للمدارس غير المشاركة وذات النسب المتدنية في تعبئة استمارات المدير والمعلمين (للعام الماضي)

اسم المدرسة	مكتب التعليم	الصف	رقم الفصل	استبانة المدير	تمت التعبئة؟	معلم العلوم	تمت التعبئة؟	معلم الرياضيات	تمت التعبئة؟	معلم اللغة العربية	تمت التعبئة؟
	مكتب التعليم بغرب مكة المكرمة	6	1	غير مشارك		مشارك		مشارك		مشارك	
	مكتب التعليم بمحافظة بحرة	6	1	غير مشارك		غير مشارك		مشارك		مشارك	
	مكتب التعليم بغرب مكة المكرمة	6	2	غير مشارك		مشارك		غير مشارك		مشارك	
	مكتب التعليم بغرب مكة المكرمة	6	3	غير مشارك		غير مشارك		غير مشارك		غير مشارك	
	مكتب التعليم بمحافظة الجموم	6	1	غير مشارك		مشارك		مشارك		غير مشارك	
	مكتب التعليم بمحافظة بحرة	6	1	غير مشارك		غير مشارك		مشارك		غير مشارك	
	مكتب التعليم بوسط مكة المكرمة	6	3	غير مشارك		غير مشارك		غير مشارك		مشارك	
	مكتب التعليم بوسط مكة المكرمة	6	2	غير مشارك		مشارك		مشارك		مشارك	
	مكتب التعليم بوسط مكة المكرمة	6	2	غير مشارك		غير مشارك		غير مشارك		غير مشارك	
	مكتب التعليم بوسط مكة المكرمة	6	1	غير مشارك		مشارك		مشارك		غير مشارك	
	مكتب التعليم بشرق مكة المكرمة	6	1	غير مشارك		غير مشارك		غير مشارك		غير مشارك	
	مكتب التعليم بوسط مكة المكرمة	6	1	غير مشارك		مشارك		مشارك		مشارك	
	مكتب التعليم بشرق مكة المكرمة	6	2	غير مشارك		غير مشارك		غير مشارك		غير مشارك	
	مكتب التعليم بوسط مكة المكرمة	6	4	غير مشارك		مشارك		مشارك		غير مشارك	
	مكتب التعليم بشرق مكة المكرمة	6	1	غير مشارك		مشارك		مشارك		مشارك	
	مكتب التعليم بمحافظة الجموم	6	2	غير مشارك		مشارك		مشارك		مشارك	
	مكتب التعليم بوسط مكة المكرمة	6	1	غير مشارك		مشارك		غير مشارك		غير مشارك	
	مكتب التعليم بمحافظة الجموم	6	1	غير مشارك		مشارك		غير مشارك		غير مشارك	
	مكتب التعليم بوسط مكة المكرمة	6	1	غير مشارك		مشارك		غير مشارك		مشارك	
	مكتب التعليم بغرب مكة المكرمة	6	3	غير مشارك		غير مشارك		مشارك		غير مشارك	



الخطة التنفيذية لإدارة ومكاتب التعليم بمكة المكرمة لتنفيذ الاختبارات
الوطنية (نافس)

الهدف الاستراتيجي					تجويد نواتج التعلم وتحسن مواقع النظام التعليمي عالميا				
الهدف التشغيلي					تجويد تطبيق الاختبارات الوطنية نافس 2024				
مؤشر قياس الأداء					الخطة التنفيذية على مستوى الإدارة ومكتب التعليم والمدرسة				
البرنامج/ المشروع/ المبادرة					الاختبارات الوطنية نافس 2024				
م	الإجراء الرئيسي	الإجراءات الفرعية			تاريخ التنفيذ		الجهة المسؤولة		المؤشر
					من	إلى	الرئيسية	المساندة	
1	تشكيل اللجنة التنفيذية للاختبارات الوطنية	اصدار قرار من مدير إدارة تقويم التحصيل المعرفي و المهاري بتشكيل اللجنة وعضوية جميع مشرفي ومشرفات الإدارة			بداية الفصل الدراسي الثالث		إدارة تقويم التحصيل المعرفي والمهاري		قرار تشكيل أعضاء اللجنة التنفيذية
2	التواصل مع وزارة التعليم وهيئة تقويم التعليم والتدريب	رفع البيانات النهائية لترشيح منسقي ومنسقات إدارة التعليم ومكاتب التعليم وتجهيز المقرات			الأسبوع الثالث من الفصل الثالث		مكاتب التعليم		تعميم بأسماء المنسقين والمنسقات ومقرات الكنترول
	لاختبارات المحاكية	تطبيق اختبارات محاكية للمرحلتين المتوسطة والابتدائية لجميع الطلبة			مستمر إلى ما قبل تطبيق الاختبار		المدارس		عدد الاختبارات المحاكية
		تشخيص المهارات المستهدفة بالمعالجة من قبل معلمي ومعلمات المدرسة							تقرير معالجات المدارس
3	التهيئة والإعلان والتطبيق	عقد لقاء تعريفى عن الاختبارات الوطنية نافس 2024			الأسبوع السادس والسابع		إدارة تقويم التحصيل المعرفي والمهاري		عرض اللقاء التعريفي
									عدد النشرات التعريفية
									نشرة المكتبة الالكترونية
									الخطط التنفيذية والإجرائية
		متابعة تطبيق الاختبار عبر حصر الأعداد على مستوى الإدارة ومكاتب التعليم والمدارس			عدد التقارير اليومية (انفوجرافيك + داش بورد)				
					رفع التقرير الختامي بكل ما يخص تطبيق الاختبار				



الخطة التنفيذية لتهيئة طلبة مدارس إدارة التعليم بمكة المكرمة لتنفيذ الاختبارات
الوطنية (نافس)

م	الأهداف الإجرائية	إجراءات التنفيذ	وقت التنفيذ	وسيلة التنفيذ	المنفذ	المساند	شواهد التنفيذ	
تقارير تنفيذ البرنامج	1	تهيئة الطلبة لأداء الاختبارات الوطنية	الأسبوع السابع	الإذاعة المدرسية	الموجه الطلابي	معلمي ومعلمات المواد المستهدفة		
				الحصص الإرشادية				
				النشرات التعريفية				
				تفعيل وسائل التواصل الاجتماعي				
					الرسائل النصية للطلاب وأسرهم			
	2	تدريب الطلبة على الطريقة الصحيحة لأداء الاختبار	شرح آلية الاختبار للطلبة وطريقة التظليل الصحيحة	الأسبوع السابع	استخدام نماذج محاكية لنماذج الأسئلة والإجابة وتدريب الطلبة على طريقة التظليل	معلمي ومعلمات المواد	مديرة المدرسة	
					إجراء اختبار محاكي قصير لمدة ربع ساعة لتدريب الطلبة على تظليل الإجابات			
					رصد الصعوبات التي تواجه الطلاب أثناء التدريب وإيجاد الحلول			
	3	توعية أولياء الأمور بأهمية أداء الطلبة لهذه الاختبارات ودورهم في تعبئة استبانة الاختبار	توعية الطلبة و أولياء الأمور بأهمية أداء الاختبارات الوطنية	مستمر إلى وقت الاختبار	لقاءات	الموجه الطلابي	وكيلة المدرسة	
					نشرات			
					مقاطع مرئية			
					تزويد الطلبة بنماذج التظليل للتدريب عليها في المنزل			
4	تهيئة الطلبة في يوم الاختبار	التأكد من حضور جميع الطلبة وجاهزية المدرسة لأداء الاختبار	يوم الاختبار	إرسال رسائل نصية قبل الاختبار بيوم بأهمية حضور الطلبة وعدم تغيبهم	مديرة المدرسة	المعلم/ة المساند		
				تطبيق الاختبار	مطبق/ة الاختبار			



بطاقة الاستعداد لأداء الاختبارات
الوطنية (نافس)

بطاقة أداة الاستعداد لأداء الاختبارات الوطنية (نافس)

المدرسة		المرحلة	الصف	الثالث ب	السادس ب	الثالث م
يوم الاختبار		التاريخ	عدد الطلاب المختبرين			
ملف المدرسة	٤	ادراج الخطة التنفيذية لهيئة طلاب المدرسة للاختبارات الوطنية (نافس) وشواهد التنفيذ				
	٣	وجود التعاميم والأدلة والجداول والنشرات التعريفية والاستبانات المتعلقة بالاختبارات الوطنية (نافس)				
	٢	تشكيل لجنة خاصة بمتابعة تطبيق الاختبارات الوطنية (نافس)				
	١	وجود ملف خاص بالاختبارات الوطنية (نافس)				
قبل الاختبار	٥	تعريف منسوبي المدرسة وأولياء الأمور بالاختبارات الوطنية				
	٦	تدريب الطلاب على طريقة التظليل الصحيحة				
	٧	طباعة كشف بأسماء الطلاب للفصول المستهدفة				
	٨	تهيئة القاعات المخصصة للاختبار في المدرسة بتوفير كل مايسهم في نجاح التطبيق من مراسم وغيره				
	٩	ترتيب الطاولات بشكل أعمدة فردية بينها مساحة كافية بين كل مقعد والآخر تسمح بمرور المراقب				
	١٠	التأكد من عدم وجود أي لوحات أو وسائل تعليمية تخص مواد الاختبار في القاعة				
	١١	تخصيص معلمين مساندين من غير معلمي مواد الرياضيات والعلوم والقراءة لمساعدة مطبق الاختبار في حال الاحتياج لذلك				
بعد الاختبار	١٢	تعبئة الاستبانات الخاصة بمدير المدرسة والمعلمين واشعار مكتب التعليم بذلك				
	١٣	ابلاغ أولياء الأمور عبر رسائل نصية ووسائل التواصل الاجتماعي بضرورة تعبئة استبانات الاختبار ومتابعة ذلك بألية واضحة				
	١٤	تعبئة النماذج الخاصة بمدير المدرسة بعد الانتهاء من الاختبار وفق ما يطلب منه مطبق الاختبار.				
المعلم المساند	١٥	التأكد من حضور جميع الطلاب وجلسهم في المقاعد المحددة لكل منهم				
	١٦	التأكد من سلامة تظليل الإجابات من الطلاب				
	١٧	متابعة انضباط الطلاب والتزامهم بالتعليمات أثناء تأديتهم للاختبار				
	١٨	تنظيم دخول وخروج الطلاب من القاعة أثناء الاستراحة				
	١٩	مساعدة مطبق الاختبار في توزيع وجمع كتيبات الاختبار من الطلاب				

ملف المدرسة

قبل الاختبار

أثناء وبعد الاختبار

التوقيع	مدير المدرسة
التوقيع	وكيل المدرسة
التوقيع	الموجه الطلابي



النتائج



سيتم عكس النتائج على مؤشر ترتيب
حال صدورها



المتبقي على الاختبارات الوطنية
نافس

المتبقي على الاختبارات الوطنية نافس

الصف الثالث الابتدائي

29 يوما

الصف السادس الابتدائي

16 يوما

الصف الثالث المتوسط

18 يوما



إدارة تقويم التحصيل المعرفي والمهاري

