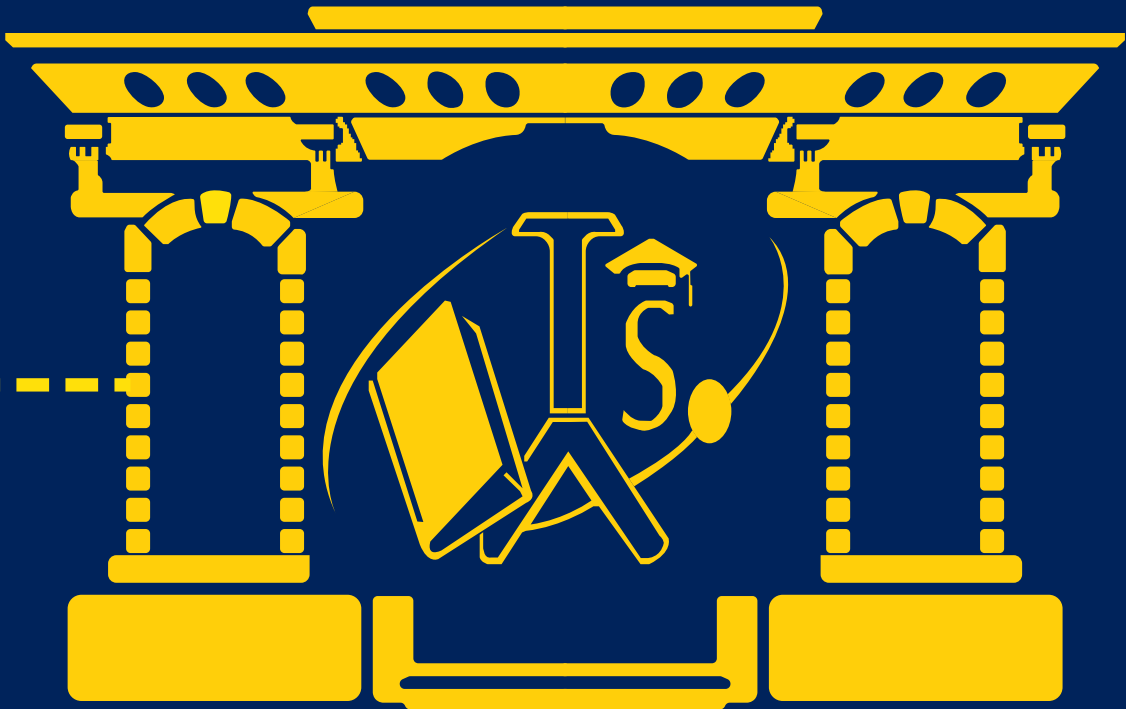




Pixel Team Channel

انقر / امسح الرمز للانتقال
الى قناة الفريق.



Saade files Channel

انقر / امسح الرمز للانتقال
الى قناة الملفات.



Pixel_Team_SAB



بِكسل - Pixel



PIXEL

أولاً : اختر الإجابة الصحيحة لكل مما يأتي وانقلها إلى ورقة إجابتك (١٠٠ درجة)

١- الهرمونات التي تطوّر الجسم الأصفر بعد حدوث الإلقاح :							
أ	LH & FSH	ب	LH & HCG	ج	FSH & HCG	د	FSH & LH & HCG
٢- يبدأ الجنين التحرك نحو عنق الرحم يتأثير تقلصات الرحم خلال المخاض في مرحلة :							
أ	الاتساع	ب	الإطلاق	ج	تفكك المشيمة عن الرحم	د	خروج المشيمة
٣- المستقبل النوعي في الخلية الهدف لهرمون الريلاكسين يوجد في :							
أ	العشاء الخلوي	ب	الهيولى	ج	النواة	د	الجسيمات الكوندرية
٤- في نهاية الشهر التاسع من الحمل يزداد كل ما يلي <u>عدا</u> :							
أ	ضغط O_2 في الدم	ب	حجم الغدد الثديية	ج	السعة الحياتية للرتنين	د	هرمون الأيرثروبوتين
٥- تتشكّل التوتية في اليوم :							
أ	الثاني من الإخصاب	ب	الثالث من الإخصاب	ج	الرابع من الإخصاب	د	الخامس من الإخصاب
٦- تنمو الغدد الثديية لدى الأمّ خلال مرحلة الحمل بتأثير هرموني :							
أ	البروجسترون و الأوكسيتوسين	ب	البرولاكتين و الأوكسيتوسين	ج	البروجسترون و البرولاكتين	د	البروجسترون و الاستراديول
٧- في الشهر الثالث من الحمل يمكن أن :							
أ	يولد الطفل و يعيش	ب	يتميّز جنس الجنين	ج	يتشكّل الجهاز العصبي	د	تشعر الأم بحركة جنينها
٨- السيلة العصبية الناتجة عن تنبيه مستقبلات حسية في الثدي بعد مص الرضيع حلمة الثدي تنتقل عبر النخاع الشوكي إلى :							
أ	السويقتان المخيَّتان	ب	المخيخ	ج	الوطاء	د	النخامة الأمامية
٩- يتدفّق الدم من الجنين إلى الأم من عبر :							
أ	شريان وحيد	ب	شفع من الشرايين	ج	وريد وحيد	د	شفع من الأوردة
١٠- أحد الأمراض الجنسية من أعراضه صعوبة وألم في أثناء التبول مع قيح ، العامل المسبّب له :							
أ	جراثيم اللولبية الشاحبة	ب	فطر خميرة candida	ج	فيروس الأيدز	د	جراثيم المكورات البنية

ثانياً: أجب عن الأسئلة الآتية : (٣٨ درجة)

١- لاحظ الشكل المجاور ، وانقل الأرقام المحددة عليه إلى ورقة إجابتك ، ثم اكتب المسمّى المناسب لكل منها .
٢- أجب عن سؤالين اثنين فقط من الأسئلة الثلاثة الآتية :

(١) ماذا ينتج عن كلّ ممّا يأتي :

أ- نمو خلايا الأرومة المغذية

ب- انشطار الكيسة الأرومية في مرحلة مبكرة

ج- حدوث الانغراس في القناة الناقلة للبيوض .

(٢) اذكر وظيفة واحدة لكلّ ممّا يأتي :

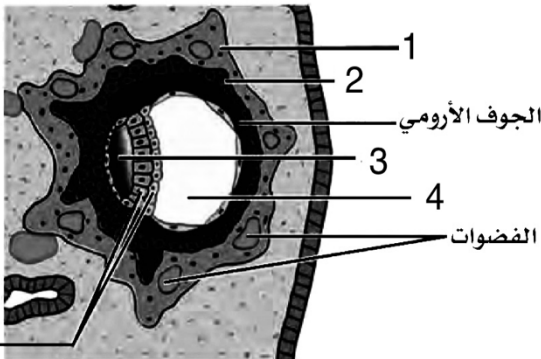
أ- الهيالورونيداز المفرز من الكيسة الأرومية .

ب- الريلاكسين

ج- الحبل السري عند الإنسان

(٣) رتّب بِدقّة مراحل التطوّر الجنيني المبكر بدءاً من الانقسامات الخيطية وانتهاءً بتشكّل الحبل السريّ (بدون شرح) .

يتبع في الصفحة الثانية

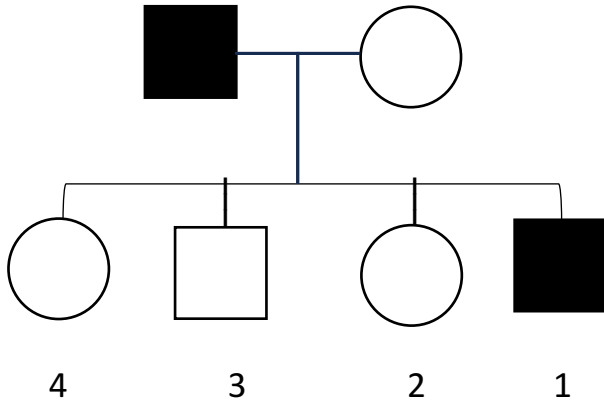


ثالثاً: أعط تفسيراً علمياً لخمسة فقط مما يأتي : (٥٠ درجة)

- ١- لا يتم الاختلاط بين دم الأم والجنين .
- ٢- تحتاج النساء الحوامل إلى التبول بشكل مستمر .
- ٣- توقّف الدورة الجنسية لدى معظم الأمهات خلال مدة الإرضاع .
- ٤- يموت المولود الذي يكون وزنه أقل من 1 كغ غالباً .
- ٥- لا تكون التويطة أكبر حجماً من البيضة الملقحة .
- ٦- لا يُستخدم اللولب عادةً إلا من نساء سبق أن أنجبن .

رابعاً: حل المسألة الوراثية الآتية : (٥٠ درجة)

عند دراسة مرض عمى الألوان الجزئي لدى أحد الأسر
وُضعت شجرة النسب الآتية ، بفرض أليل المرض **d** والصحة **D**



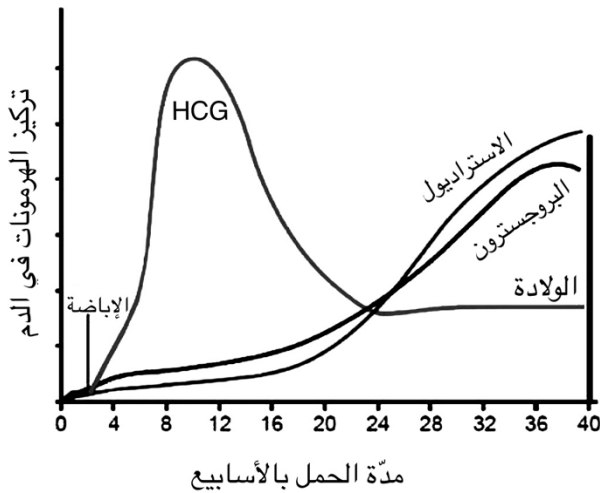
المطلوب :

١- ضع تحيلاً وراثياً لها .

٢- لماذا يكون انتشار مرض عمى الألوان الجزئي لدى الذكور أكثر منه عند الإناث .

خامساً: لاحظ المخطّط البياني المجاور الذي يمثل تركيز الهرمونات الجنسية وهرمون HCG خلال مدة الحمل ،

ثمّ أجب عن الأسئلة التي تليه . (٣٠ درجة)



- ١- من أين يُنتج هرمون HCG ؟
- ٢- ما تأثير هرمون HCG في حدوث الإباضة ؟
- ٣- متى يبدأ تراجع تركيز HCG ؟ لماذا برأيك ؟
- ٤- نعلم أنّ HCG يدعم تطور الجسم الأصفر ، فما الهرمون الآخر الذي يدعم هذا التطور ؟
- ٥- ماذا يحدث للجسم الأصفر إذا توقّف إنتاج HCG في الأسبوع الثامن من الحمل ؟
- ٦- اذكر دليلاً من المخطّط على أنّ هذه المرأة حامل .

سادساً: قارن بين (١٦ درجة)

أ- التعقيم لدى الذكر و التعقيم لدى الأنثى من حيث : كيف يتم كل منهما .

ب- السائل الأمينوسي و الكيس المحي من حيث : الوظيفة

سابعاً: لديك الحالة الآتية : (١٦ درجة)

قرّر زوجان الإنجاب بطريقة الإخصاب المساعد بعد تعدّر الإنجاب لمدة طويلة ، والمطلوب :

- ١- اذكر سببين للجوء بعض الأسر إلى هذه الطريقة للإنجاب .
- ٢- اذكر اثنين من العوامل المؤثرة في المخاض والولادة .
- ٣- ما الهرمون الذي يسبّب إنتاج الحليب ؟ وما الهرمون الذي يسبّب إفراغه ؟ ومن أين يفرز كل منهما .
- ٤- ماذا يسمّى الحليب المفرز بعد الولادة مباشرةً ؟ وما أهميته للرضيع ؟
- ٥- تزداد فرصة التوائم في هذه التقنية ، لماذا في رأيك ؟

=====
انتهت الأسئلة

سُئِمَ تصحيح مادة علم الأحياء
أولاً

١٠٠ درجة لكل سؤال ١٠ درجات	١- ب أو LH&HCG	٢- أ أو الاتساع
	٣- أ أو الغشاء الخلوي	٤- أ أو ضغط O_2 في الدم
	٥- ج أو الرابع من الإخصاب	٦- د أو البروجسترون و الاستراديول
	٧- ب أو يتميز جنس الجنين	٨- ج أو الوطاء
	٩ ب أو شفع من الشرايين	١٠- د أو جراثيم المكورات البنية .

ثانياً (١) - المختلط الخلوي

- ٢- الأرومة المغذية (الخلوية)
٣- الجوف الأمينيوسي
٤- الكيس المحي

٨ درجات
لكل مسمى ٢ د

١٥ درجة
لكل نتيجة ٥

٢-١) أ- تشكّل غشاء الكوريون أو المشيماء .

ب- تشكّل أو ولادة توأم حقيقية.

ج- ينتج مضغة غير قادرة على الحياة (ويمكن أن يشكّل تهديداً لحياة الأم) .

٢) أ- يفكّك البروتينات السكرية في بطانة الرحم .

ب- يزيد من مرونة الارتفاق العاني مما يسمح بتمدّد الحوض وتوسيع عنق الرحم

١٥ درجة
لكل وظيفة ٥

في أثناء الولادة أو تليين الارتفاق العاني مما يسهل عملية الولادة .

ج- يزوّد الجنين بالمواد التي تبقى على قيد الحياة ويخلصه من الفضلات .

٣) ١- الانغراس

٢- التعشيش

٣- تشكّل الوريقات الجنينية

٤- تشكّل الأغشية الملحقة للمضغة

٥- تشكّل المشيمة .

١٥ درجة
لكل مرحلة ٣

• ملاحظات الحل : بحالة إجابة الطالب على الأسئلة الثلاثة ، يُصحّح السؤالين الأول و الثاني ويكتب على الثالث زائد .

ثالثاً

١- لأنّ طبقات الزغابات الكوريونية تفصلهما عن بعضهما .

٢- بسبب زيادة معدّل الترشيح الكببي في الكلية بنسبة 50% .

٣- لأنّ ارتفاع تركيز البرولاكتين يثبّط إفراز GnRH فيقلل من إفراز FSH مما يمنع تطوّر جريبات جديدة .

٥٠ درجة
لكل تعلييل ١٠

٤- لأنّ أجهزة التنفس والدوران والإطراح غير قادرة على تأمين بقائه .

٥- لأنّ الانقسامات الخيطية للبيضة الملقحة لا تترافق بزيادة في الحجم .

٦- لأنّ استخدامه قبل الإنجاب قد يسبّب العقم .

سَلْم تصحيح مادة علم الأحياء

رابعاً

د ٢

١- من الصبي 1 نستنتج أن الام ناقلة للمرض .

النمط الظاهري للأبوين : النمط الناقل × الأب مصاب

$$د٦ = ٢ * ٣$$

النمط الوراثي للأبوين : $X_D X_d$ × $X_d Y_o$

$$د١٢ = ٤ * ٣$$

احتمال أعراس الأبوين : $(\frac{1}{2} X_d + \frac{1}{2} Y_o) \times (\frac{1}{2} X_D + \frac{1}{2} X_d)$

$$د١٢ = ٤ * ٣$$

النمط الوراثي للأولاد : $\frac{1}{4} X_D X_d + \frac{1}{4} X_d X_d + \frac{1}{4} X_D Y_o + \frac{1}{4} X_d Y_o$

$$د١٢ = ٤ * ٣$$

النمط الظاهري للأولاد : ذكر مصاب ذكر سليم أنثى مصابة أنثى ناقلة

$$د٤ = ٤ * ١$$

الأولاد : 1 3 لَمَّا تولد بعد البنات 2+4

$$د ٢$$

٢- لأن إصابة الذكور تتطلب أليلاً متحياً واحداً أما إصابة الأنثى تتطلب أيلين مرضيين متحيين .

خامساً

$$د٢ + د٢$$

١- من خلايا الأرومة المغذية خلال الانغراس ، ثم تنتج المشيماء بعد ذلك .

$$د ٣$$

٢- ليس له تأثير .

$$د ٣$$

٣- بعد الأسبوع 12 من الحمل أو بعد الشهر الثالث من الحمل

$$د ٥$$

بسبب تشكل المشيمة التي تقوم بإفراز الهرمونات الجنسية الأنثوية .

$$د ٥$$

٤- المصفر أو الملون أو LH

$$د ٥$$

٥- يضم الجسم الأصفر

$$د ٥$$

٦- إفراز HCG أو استمرار ارتفاع تركيز الهرمونات الجنسية الأنثوية.

سادساً

أ - التعقيم لدى الذكر : قطع الأسهر .

$$د١٦ = ٤ * ٤$$

التعقيم لدى الأنثى : قطع أو ربط القناة الناقلة للبيوض .

ب- السائل الأمينوسي : يدعم القرص الجنيني ويحميه من الصدمات أو يحمي الجنين من الصدمات في المراحل اللاحقة

الكيس المحي : مصدر الغذاء الأساسي للتنامي الأولي للقرص الجنيني

أو يصبح مركزاً لإنتاج خلايا الدم وخاصة الخلايا المناعية (خلال الأسابيع الأول من الحمل)

سابعاً

$$د٢ = ١ * ٢$$

١- انسداد القناتين الناقلتين للبيوض أو قلة عدد نطاف الزوج أو ضعف حركتها أو العقم دون معرفة الأسباب

$$د٤ = ٢ * ٢$$

٢- زيادة وزن الجنين (تسهم في تمدد و تمزق بطانة الرحم) أو تحرر الأوكسيتوسين من النخامة الخلفية

$$د٤ = ٢ * ٢$$

أو إفراز البروستاغلاندين من المشيمة (بتحريض من الأوكسيتوسين) أو إفراز الريلاكسين من المشيمة

$$د٤ = ٢ * ٢$$

٣- البرولاكتين : من النخامة الأمامية ، الأوكسيتوسين : من خلايا عصبية في الوطاء .

$$د٤ = ٢ * ٢$$

٤- اللبأ أو الصمغة ، يحوي تراكيز عالية من الأضداد تؤمن للرضيع المناعة (ضد طيف واسع من الأمراض)

$$د٢$$

٥- لأنه يتم زرع أكثر من تويطة عادةً .

انتهى سلم التصحيح

ملاحظات جانبية خاصة بالنموذج :

•• أولاً: اختر:

- الاختار ١: من وظيفة كل هرمون نستطيع استنتاج الإجابة ، كما وردت بشكل حرفي في الكتاب .
- الاختار ٢: هكذا سؤالا الامتحاني، و من الضروري معرفة المراحل و ما يحدث بكل منها.
- الاختار ٣: هرمون ببتيدي
- الاختار ٦: انظر في بداية الصفحة ٢٠٧
- الاختار ٩: انظر الرسمة ص ٢٠١

•• ثانياً:

١. الرسم: انتبه للموافقة الرقم مع المسمى ، يُفضّل ربط الرسومات مع النظري .
٢. ١. النتائج : أن تكون مُدرك لأحداث الحمل و تطوّراته أمر ضروري للإجابة على الأسئلة .
٢. الوظائف : أ- فرّق بين وظيفة الهيالورونيداز في الجسيم الطرفي للنطفة و في الكيسة الأرومية .
٣. رتب: يجب الإشارة إلى ضرورة الانتباه لعناوين الفقرات و ترقيمها بالإجابات تجدها مرتّبة في عناوين الفقرات .

•• ثالثاً: علل:

نذكر أن ورود كلام بين قوسين بالسلم يُشير إلى أن كتابته اختيارية (لا تخسر جزءاً من العلامة ان لم تكتبه) أما الكلام الموضوع تحته خط ف **يجب** كتابته و إلا تخسر علامة الإجابة كاملة بحال أردت الإجابة عن التعاليل جميعها أجب عن الذي تتأكد منه أولاً .

•• رابعاً: مسألة الوراثة:

- يجب أخذ الاعتبار أنّ المرض متّحي ومحمول على الصبغي الجنسي X .
- وجود ابن مصاب يتطلب ان تكون الأم متخالفة لواقع (لا تتسّر ذكر الاستنتاج)
- هناك رسالة بالقناة تجمع بعض الأنماط الوراثية و الظاهرية لبعض الأمراض في كتابكم .

•• خامساً:

- ورد الرسمة في الكتاب
- ينطبق فهمك ل LH على HCG
- أنوّه على ضرورة دراسة أفكار هذا الهرمون التي وردت في أسئلة الوحدة الصفحة الأولى.

•• سادساً: قارن:

- حرفياً كما بالكتاب.
- و لكن أفضل المرور على مقارنة وظائف الهرمونات الموجودة بالقناة لكونها مهمة لترتيب الأفكار .

•• سابعاً: دراسة الحالة:

- جميع الأسئلة وردت في الكتاب بحرفيتها فرصة مناسبة لتجميعها
- تذكر تجميعات الهرمونات المؤثرة في الثدي دائماً.

وبهذا نكون قد انتهينا من النموذج العاشر لاتنسونا بدعوة