



دليل "التطبيقي"
الإرشادي
لعودة الدراسة

دليل «التطبيقي»
الإرشادي لعودة الدراسة
والإجراءات الاحترازية والوقائية
لمواجهة جائحة كورونا
(كوفيد - ١٩)

الصفحة	الموضوع
5	المقدمة
7	نبذة عن الجائحة في الكويت
9	مراحل عودة الحياة الطبيعية
12	دور «التطبيقي» بالجائحة
14	الاهتمام بالجانب النفسي للأساتذة والطلبة
18	ضوابط واشتراطات العودة التدريجية في دخول الكلية/المعهد
20	ضوابط واشتراطات العودة في القاعة الدراسية
22	ضوابط واشتراطات العودة في الكافتيريا

الصفحة	الموضوع
24	ضوابط واشتراطات العودة في المكتبة/مكتبة الطالب
25	ضوابط واشتراطات العودة في المختبر/الورشة
26	ضوابط واشتراطات العودة في الحافلة/الباص
27	ضوابط واشتراطات العودة في استخدام المصاعد
28	الإجراءات والاحتياطات الوقائية لضمان وسلامة بيئة العمل (الكلية/المعهد)
32	الملصقات التي تم إعدادها ونشرها للكليات والمعاهد

يشهد العالم حالياً جائحة كورونا (كوفيد19) التي اجتاحت العالم بأجمعه وأثرت تأثيراً بالغاً على جميع نواحي الحياة، ونظراً لطبيعة الفيروس الذي ينتقل من شخص إلى آخر بصورة متسارعة، وظهوره بتحورات مختلفة مما تسبب في زيادة الإصابات والوفيات، فما كان من الحكومات من ضمنها دولة الكويت إلا الإغلاق التام أو الجزئي، وإغلاق حركات السفر والمطارات، ومنع الكثير من الأنشطة والأعمال اليومية، وتقديم التعليم عن بعد والتطبيقات الالكترونية التي تسهم في كبح هذه الجائحة.

الهيئة العامة للتعليم التطبيقي والتدريب حرصت على سلامة منتسبيها من أعضاء الهيئة التدريسية والتدريبية والإدارية والطلبة والطالبات والمدرسين والمتدربين حيث وفرت كافة الإمكانيات المناسبة والمطابقة للاشتراطات الصحية المهمة من قبل وزارة الصحة.

الدليل الإرشادي لعودة الدراسة التقليدية صدر ليوأكب متطلبات الاشتراطات الصحة الواجب اتباعها من قبل إدارة الكلية / المعهد وكافة منتسبي العملية التعليمية، يحتوي الدليل على مجموعة من الإرشادات الأساسية التي تمكن منتسبي الهيئة من وضع خارطة الطريق للعودة الآمنة واتباع الإجراءات العامة لمتطلبات السلامة والصحة المهنية، بالإضافة إلى تعليمات الجهات الرسمية للحد من انتشار الفيروس.

نبذة عن الجائحة في دولة الكويت منذ 2020 وحتى اليوم



منذ بداية الأزمة بادرت دولة الكويت ومع وصول إشعار منظمة الصحة العالمية بشأن الوباء بتشكيل لجنة وطنية للطوارئ لبحث تداعيات هذه الجائحة وسبل كبح جماحها على المواطنين والمقيمين والحد من انتشارها.

تم حظر التعليم بالمدارس والكليات والجامعات، بالإضافة

إلى الفعاليات والتجمعات والمناسبات الاجتماعية ومراكز التسوق والمطاعم وفرض حظر كلي وجزئي للبلاد بشكل عام، شاملاً الرحلات الجوية ماعدا خطة إجلاء مواطنيها العالقين في الخارج.

وتقسمت مراحل العودة للحياة الطبيعية إلى خمسة مراحل، تضمنت في كل مرحلة عودة أجزاء معينة للواقع، فالتعليم استمر في مراحلها الخمس إلكترونيا وأثبت نجاحه في كافة مراحل التعليم حيث كانت المؤسسات التعليمية سباقة في استحداث المنصات التعليمية التي خدمت العملية التعليمية بالطريقة الصحيحة المتبعة عالميا.

واليوم بدأت دولة الكويت ممثلة في حكومتها بتسيير الإجراءات لعودة الحياة الطبيعية بعد الحملة الإعلامية الصحية التوعوية التي نفذتها لتشجيع المواطنين والمقيمين على التطعيم ضد فيروس كورونا Coved-19.

المراحل التي حددها مجلس الوزراء لعودة الحياة الطبيعية

1. المرحلة الأولى:

تتضمن هذه المرحلة عودة المساجد ودور العبادة والشركات المزودة للاتصالات والإنترنت والتجزئة الغذائية بالإضافة إلى خدمات التوصيل للمنازل والمطاعم والمقاهي مع الالتزام بشروط الصحة العامة.

2. المرحلة الثانية:

تشتمل هذه المرحلة على السماح بعمل 30% من كوادر المؤسسات الحكومية والخاصة التي تعمل في مجالات الإنشاءات والبناء والمجمعات التجارية بالإضافة إلى المجالات المالية والمصرفية، كما تسمح هذه المرحلة بفتح المنتزهات العامة ومحلات البيع بالتجزئة والمطاعم والمقاهي لتسليم الطلبات فقط.

المعايير الأساسية للانتقال بين المراحل TRIGGERS

مقياس انتقال العدوى (R_0)

ثبات أرقام الإصابات لفترة كافية

انخفاض نسبة إشغال الأسرة في العناية المركزة

انخفاض نسبة إشغال الأسرة في المستشفيات

انخفاض نسبة المصابين من المسحات اليومية



3. المرحلة الثالثة:

يتمّ إلغاء الحظر الجزئي في هذه المرحلة بشكل عام مع بقاء الحجر لبعض المناطق حسب الوضع الوبائي، كما تتيح هذه المرحلة عمل 50% من كوادر المؤسسات الخاصّة والحكوميّة بالإضافة إلى السماح بزيارة دور الرعاية الاجتماعية والفنادق والمنتجعات والشقق الفندقية وسيارات الأجرة العامّة براكب واحد.

4. المرحلة الرابعة:

تتيح المرحلة الرَّابِعة زيادة عدد الكوادر العاملة في المؤسسات إلى أكثر من 50% بالإضافة إلى السماح بزيارة المطاعم والمقاهي وتشغيل وسائل النقل العام.

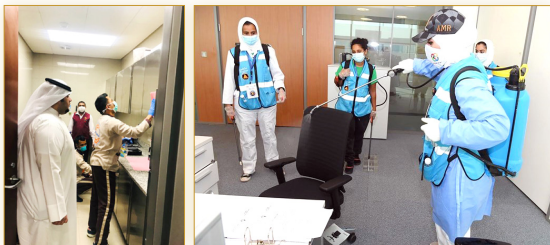
5. المرحلة الخامسة:

يسمح بإقامة كافة الأنشطة الاجتماعية وزيارة الأندية الرياضية وإقامة مختلف الفعاليات عند الانتقال إلى هذه المرحلة.

دور الهيئة العامة للتعليم التطبيقي والتدريب بالجائحة



منذ بداية الجائحة قامت الهيئة بتشكيل لجنة عليا لمكافحة الحد من انتشار فيروس كورونا وتفعيل كل القرارات التي تصدر من مجلس الوزراء الموقر، وكذلك العمل على إيجاد آليات وإجراءات مرنة لسرعة تأمين أدوات التعقيم



والوقاية، وتوفير الاحتياجات المادية والبشرية لمواجهة
الأزمة. وإعداد الخطط ورسم السيناريوهات لمواجهة أزمة
انتشار فيروس كورونا.

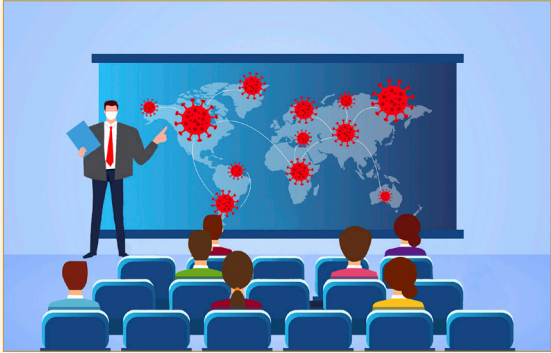
فالهيئة حريصة على عودة التعليم التقليدي إلى مرافقها
ومنشأتها مع الأخذ بعين الاعتبار أعلى التدابير والإجراءات
الوقائية لضمان سلامة منتسبيها من أعضاء هيئة التدريس
والتدريب والعاملين والطلاب.

الاهتمام بالجانب النفسي للأساتذة والطلبة

تغمرنا وسائل الإعلام يومياً بتوصيات من شأنها الحفاظ على صحتنا في ظل الانتشار السريع والمباغت لفيروس كورونا المستجد. سيل من النصائح جعلت البشر يقفون أمامها مذعورين وقليلين الحيلة حتى إشعار آخر. وأصبح بقاء ملايين البشر حول العالم في منازلهم ضرورةً حتمية، استجابةً للتنبيه العالمي المتزايد للحد من الانتشار السريع لهذا الفيروس.

لكن دوام الحال من المحال فتستعد الدول لعودة الحياة إلى ما كانت عليه، وقد زادت الضغوط النفسية عند البعض وقد يعاني البعض الآخر من عدم القدرة على التكيف مع الظروف الراهنة. فالتباعد الاجتماعي أمر غير سهل ويتنافى مع الطبيعة البشرية.

بالحقيقة إن للنفس البشرية المرونة والقدرة على تغيير المواقف والإجراءات الواجب اتخاذها عند ظهور أحداث



جديدة أو غير متوقعة، وتتيح لنا هذه المهارة التعامل بسهولة أكبر مع الأزمات والمواقف الصعبة، دون الحاجة إلى فترات طويلة من الزمن.

فكل ما تحتاجه الآن هو الاستعداد النفسي للعودة إلى الحياة عن طريق الهدوء والابتعاد عن التوتر واتباع تعليمات الدولة الرسمية التي سخرت كل إمكانياتها لتهيئة الإجراءات الصحية السليمة ليحظى كل من الأساتذة والطلبة في بيئة تعليمية مناسبة.

ومع عودة الدراسة التقليدية سيكون هناك شعور غير مريح لبعض الأساتذة / الطلبة وهو التخوف من التعامل مع الآخرين وملامسة الأماكن لكن بوجود الالتزام بالاشتراطات الصحية (لبس الكمامة - التباعد الجسدي - تعقيم اليدين - تطبيق الضوابط والتعليمات التي تنشرها الكلية/المعهد) بالتالي سيكون هذا الشعور مجرد شعور مؤقت وسيزول.

فالأستاذ عليه أن:

1. يدفع الطالب إلى تخطي هذه الأزمة التي ستنتهي مع التزام الجميع بالاشتراطات الصحية.
2. الحديث دائما مع الطالب بإيجابية وتفاؤل بأن القادم سيكون أفضل.
3. التركيز على الدراسة وفهم المقررات الدراسية كما كان في السابق وأكثر ليحقق التفوق.
4. تقديم النصيحة الإيجابية للطلاب في حال عدم تطبيقه للاشتراطات الصحية دون التخويف حتى لا يتأثر زملاءه ويشعرون بالخوف والوسواس والشك من الوجود داخل القاعة الدراسية.

5. جعل الحديث مع الطالب حول أهمية التطعيم لتخطي هذه الأزمة أفضل من الحديث حول أعداد الإصابات والوفيات.
6. وعليه فإن عمادة شؤون الطلبة قد خصصت خط ساخن تستقبل فيه الملاحظات الطلابية والاستماع لكل شكوى بسرية تامة لإيجاد الحل المناسب للطالب. (قسم الارشاد النفسي - الأستاذة أسماء الرمضان: 1806611 - داخلي: 1626)

ضوابط واشتراطات العودة التدريجية في دخول الكلية أو المعهد



1. الالتزام بلبس الكمامة في جميع الأوقات.



2. الالتزام بالمرور على نقاط فحص الحرارة.



3. الالتزام بإجراءات وحركة الدخول والخروج عبر تتبع الخطوط الأرضية الإرشادية.



4. ترك مسافة آمنة للحفاظ على التباعد الاجتماعي.



5. يمنع منعاً باتاً التجمع في الممرات ومداخل
ومخارج المبنى.



6. تجنب مصافحة الآخرين.



7. الالتزام بالجلوس بالأماكن المسموح بها
فقط.



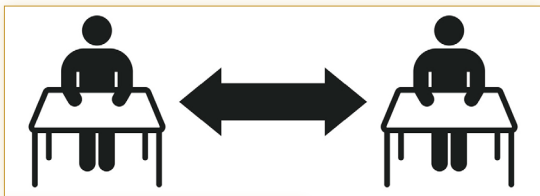
8. الحرص على تعقيم اليدين بصورة
مستمرة.

9. الحرص على اتباع تعليمات المسؤولين حول الالتزام
بالاشتراطات الصحية

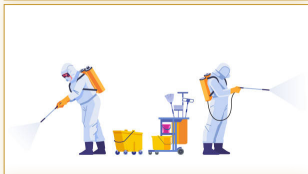
10. تنفيذ كل ما يستجد من تعليمات واحترازات وقائية
تصدر من إدارة الكلية أو المعهد.

ضوابط واشتراطات العودة التدريجية في القاعة الدراسية

1. الالتزام بلبس الكمامة في جميع الأوقات.
2. الالتزام بالطاقة الاستيعابية لكل قاعة دراسية وفقا لمساحتها لضمان التباعد الاجتماعي فيها.
3. وضع الملصقات لتحديد أماكن الجلوس في القاعات بما يحقق التباعد الاجتماعي.
4. وضع الملصقات التوعوية في أماكن بارزة داخل القاعات الدراسية.
5. توفير المعقمات في القاعات إن أمكن.
6. الحرص على تهوية الفصول الدراسية وأماكن التجمع بشكل جيد ويفضل استخدام التهوية الطبيعية.
7. الحرص على تعقيم القاعات الدراسية بصورة دورية.



8. الحرص على اتباع
تعليمات الأستاذ
حول الالتزام
بالاشتراطات
الصحية



9. تنفيذ كل
ما يستجد
من تعليمات
واحترازات وقائية
تصدر من إدارة
الكلية أو المعهد.



ضوابط واشتراطات العودة التدريجية في الكافتيريا

1. الالتزام بارتداء الكمامة في جميع الأوقات، إلا في حالة تواجدك في المكان المخصص لتناول الأطعمة والمشروبات.
2. إيقاف التعاملات الورقية قدر الإمكان والاكتفاء بالدفع الإلكتروني.
3. تعقيم اليدين قبل وبعد الدخول للكافتيريا
4. الالتزام باستعمال الأطباق والملاعق والأكواب ذات الاستخدام الواحد والتخلص منها بعد الانتهاء منها.
5. الجلوس في المقاعد والطاولات المسموح باستخدامها عبر الملصقات الإرشادية.
6. تجنب مصافحة الآخرين، وعدم التجمع داخل الكافتيريا.
7. تعقيم الطاولات والمقاعد بشكل دوري.



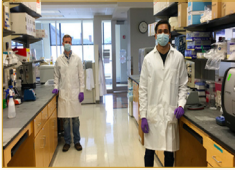
8. الحرص على اتباع تعليمات المسؤولين حول الالتزام بالاشتراطات الصحية
9. تنفيذ كل ما يستجد من تعليمات واحترازات وقائية تصدر من إدارة الكلية أو المعهد.

ضوابط واشتراطات العودة التدريجية في المكتبة/ مكتبة الطالب



1. الالتزام بلبس الكمامة في جميع الأوقات
2. تعقيم اليدين بصفة مستمرة وتعقيمها.
3. تجنب مصافحة الآخرين والتجمع داخل المكتبة.
4. الالتزام بالتباعد الاجتماعي وترك مسافة آمنة.
5. استخدام طرق الدفع الإلكتروني عوضاً عن النقدي.
6. في حال الحاجة لخدمات المكتبة التواصل عبر وسائل التواصل الرقمي والإلكتروني إن أمكن
7. تنفيذ كل ما يستجد من تعليمات واحترازات وقائية تصدر من إدارة الكلية أو المعهد.

ضوابط واشتراطات العودة التدريجية في المختبر/ الورشة



1. الالتزام بلبس الكمامة في جميع الأوقات.
2. التهوية المستمرة، وعدم غلق الأبواب.
3. توفير معقمات للأسطح والأدوات والأجهزة بكل مكان داخل المختبر/الورشة.
4. تعقيم اليدين المستمر ولبس القفازات والتخلص منها في المكان المخصص بعد الانتهاء.
5. توفير حاويات كافية في المختبر/الورشة.
6. الالتزام بالطاقة الاستيعابية لكل مختبر أو ورشة وفقا لمساحتها لضمان التباعد الاجتماعي فيها.
7. وضع الملصقات التوعوية في أماكن بارزة داخل المختبر/الورشة.
8. تنفيذ كل ما يستجد من تعليمات واحترازات وقائية تصدر من إدارة الكلية أو المعهد.

ضوابط واشتراطات العودة التدريجية في الحافلة/ الباص



1. الالتزام بلبس الكمامة في جميع الأوقات
2. تقليل عدد مستخدمي الحافلة، ووضع ملصقات إرشادية بما يكفل التباعد الاجتماعي داخل الحافلة.
3. تجنب الاتصال المباشر والمصافحة مع المتواجدين داخل الحافلة.
4. تجنب لمس الأسطح قدر الإمكان، والتعقيم المستمر لليدين وقبل وبعد الدخول إلى الحافلة.
5. التنظيف والتعقيم الدوري للحافلة، وفتح الشباك بعد الرحلة للتهوية
6. تنفيذ كل ما يستجد من تعليمات واحترازات وقائية تصدر من إدارة الكلية أو المعهد.

ضوابط واشتراطات العودة التدريجية في استخدام المصاعد



1. الالتزام بلبس الكمامة في جميع الأوقات
2. التشجيع على استخدام السلالم.
3. الالتزام بالملصقات الإرشادية والتي توضح الحد الأقصى داخل المصعد.
4. الالتزام بالملصقات الإرشادية التي تحدد تطبيق التباعد الاجتماعي داخل المصعد.
5. تعقيم اليدين قبل وبعد الاستعمال.
6. تنظيف وتطهير كافة المناطق الحيوية في المصعد جيدا وبصورة دورية
7. تنفيذ كل ما يستجد من تعليمات واحترازاات وقائية تصدر من إدارة الكلية أو المعهد.

الإجراءات والاحتياطات الوقائية لضمان وسلامة بيئة العمل (الكلية/المعهد)

• مسؤولية عميد الكلية / مدير المعهد

1. تشكيل فريق إداري من داخل الكلية أو المعهد لمتابعة تطبيق الاشتراطات الصحية، وتوجيه أعضاء هيئتي التدريس والتدريب بتخصيص بعض الندوات العلمية من خلال بث محتوى علمي للتوعية حول كورونا وكيفية الوقاية منها والممارسات الصحية للطلبة والعاملين بالكلية أو المعهد.
2. محاربة الشائعات والمعلومات الخاطئة، وحث المنتسبين على الرجوع إلى مصادر المعلومات المعتمدة من قبل الجهات الرسمية،
3. تشجيع الطلبة والطالبات والعاملين على التطعيم.
4. تحويل جميع المعاملات الورقية إلى إلكترونية قدر الإمكان، بالإضافة إلى الاجتماعات عن بعد.

5. نشر ثقافة استخدام عبوات المطهرات للأيدي والتباعد الاجتماعي خلال أوقات الدوام بين الطلبة والعاملين.
6. توعية الطلبة والعاملين بأهمية مراجعة الطبيب في حال ظهور الأعراض التنفسية المصاحبة لمرض كوفيد19 (ارتفاع درجة الحرارة مع كحة أو ضيق في التنفس)
7. الحرص على اتباع الملصقات الإرشادية في حركة الدخول والخروج واستخدام المصاعد وقراءة الملصقات التوعوية المرتبطة بمرض كورونا المستجد.
8. إصدار التعليمات الواجب اتباعها في حال الاشتباه بوجود حالة مصابة بفيروس كورونا كوفيد19- ، وتوفير غرف عزل خاصة، وإبلاغ جهات الاختصاص بذلك.

• مسؤولية الإداري

1. الالتزام بلبس الكمامة.
2. تجنب لمس العينين والأنف والضم.
3. الحرص على غسل اليدين بصفة مستمرة وتعقيمها.
4. تجنب المصافحة مع الآخرين.
5. الالتزام بالتباعد الاجتماعي وترك مسافة آمنة والابتعاد عن التجمعات بشكل عام.
6. الالتزام بالطاقة الاستيعابية لكل مكتب أو قاعة دراسية او مختبر بما يحقق التباعد الاجتماعي.
7. عدم غلق الأبواب للحفاظ على التهوية المستمرة.
8. تجنب مشاركة الأوراق أو الكتب أو الأدوات القرطاسية مع الآخرين.
9. تطبيق الإجراءات الصادرة من إدارة الكلية أو المعهد في حال الاشتباه في إصابة كورونا كوفيد19-
10. تنفيذ كل ما يستجد من تعليمات واحترازات وقائية تصدر من إدارة الكلية أو المعهد.

• مسؤولية الطالب

1. الالتزام بلبس الكمامة.
2. تجنب لمس العينين والأنف والفم.
3. الحرص على غسل اليدين بصفة مستمرة وتعقيمه
4. تجنب المصافحة مع الآخرين.
5. الالتزام بالتباعد الاجتماعي وترك مسافة آمنة.
6. الابتعاد عن التجمعات بشكل عام.
7. تجنب المشاركة بالأوراق أو الكتب أو الأدوات القرطاسية مع الآخرين.
8. تجنب التواصل المباشر قدر الإمكان، والاكتفاء بمراجعة المكاتب النوعية المعنية أو عضو هيئة التدريس أو التدريب إلكترونياً.
9. فور الانتهاء من وقت المحاضرة الخروج من الكلية/ المعهد وعدم البقاء فيها وذلك لتقليل الأعداد.
10. تنفيذ كل ما يستجد من تعليمات واحترازات وقائية تصدر من إدارة الكلية أو المعهد.

الملصقات التي تم إعدادها ونشرها للكليات والمعاهد

الإرشادات الصحية الواجب اتباعها أثناء التواجد في

المختبر / الورشة / المكتبة



01
الالتزام بارتداء الكمامة طوال
فترة تواجدك بالمكان



02
تعقيم اليدين مع لبس
القفازين أثناء استخدام
الأجهزة والمعدات والكتب



03
التأكد من تعقيم الأجهزة
والمعدات قبل استخدامها



04
الرجاء رمي القفايزات في
الزواكن المخصصة لذلك



تم تحيات إدارة العلاقات العامة والإعلام

الإرشادات الصحية الواجب إتباعها أثناء التواجد



بالقاعة الدراسية

01

الالتزام بارتداء الكمام أثناء
التواجد في القاعة بالطريقة
الصحيحة (تغطية الأنف والفم)



02

عدم تحريك المقاعد من مكانها
المخصص والحفاظة على التباعد
الجسدي



03

عدم التجمع داخل القاعات
والمهبرات



مع تحيات إدارة العلاقات العامة والإعلام

الإرشادات الصحية الواجب اتباعها أثناء التواجد



بالكلية / المعهد

01

يفضل استخدام السلالم
منعًا للازدحام



02

دخول المصعد لا يتجاوز 4 أشخاص
وتكون الأولوية في الاستخدام ل ذوي
الاحتياجات الخاصة





مع تحيات

إدارة العلاقات العامة والإعلام



مع تحيات
إدارة العلاقات العامة والإعلام