



جامعة الملك عبدالعزيز  
عمادة القبول والتسجيل

# دليل القبول

لبرامج البكالوريوس والدبلوم

١٤٤٦ هـ



رؤية  
VISION  
2030  
المملكة العربية السعودية  
KINGDOM OF SAUDI ARABIA

الحمد لله الذي سخر لنا أسباب العلم والمعرفة، والصلاة والسلام على مرشد البشرية جمعاء إلى أنفع العلوم وأجدى المعارف، سيدنا محمد بن عبدالله وعلى آله وصحابه الأخيار.

تولي جامعة الملك عبدالعزيز عناية فائقة بطلابها وطالباتها من خلال الاهتمام بكل الموارد البشرية التي تقوم عليها برامجها التعليمية، ومن خلال تطوير كل الإجراءات التي تقود إلى نتائج علمية مميزة، ومخرجات تعليمية مشرفة.

وإيماناً منا في عمادة القبول والتسجيل بجامعة الملك عبدالعزيز بهذا الدور الرائد فقد عمدنا إلى توفير كافة ما يحتاجه الراغبون في الالتحاق بالجامعة من معلومات عن البرامج الدراسية لمرحلي الدبلوم والبيكالوريوس، وفي هذا الإطار، تم إعداد هذا الدليل ليكون خير معين للراغبين والراغبات في الالتحاق بالجامعة، حيث يحوي معلومات عدة، تبدأ بالتعريف بمنصة التقديم على الدراسة في الجامعة (عزز) وتوضيح الإجراءات الخاصة بالقبول الإلكتروني، وتعريف الطلبة بنظام الدراسة في الجامعة، والتعريف بالبرامج والكليات المتاحة في الجامعة وفرعها برباغ.

آملين أن يحقق هذا الدليل تطلعات من يرغب في الالتحاق بجامعتنا الغراء وأن يجيب على جميع استفساراتهم، ولن يرغب في المزيد من المعلومات فيمكنه الاطلاع على الموقع الإلكتروني لعمادة القبول والتسجيل على الرابط التالي: (<https://admission.kau.edu.sa>)

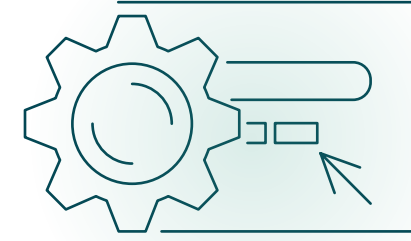
وفي الختام يطيب لنا أن نقدم لأبنائنا الطلاب والطالبات صادق التهئة على تخرجهم ووصولهم على الشهادة الثانوية، مرحبين بهم في جامعتهم وآملين لهم تحقيق طموحاتهم بقبولهم في التخصصات التي يرغبون فيها وأن يكون النجاح حليفهم في حياتهم الجامعية.



## المحتويات

15

مواعيد ومراحل القبول



5

كليات الجامعة وتخصصاتها



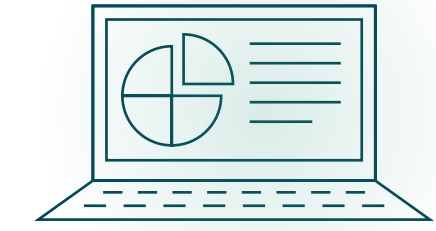
17

معلومات تهملك



10

مسارات القبول في الجامعة



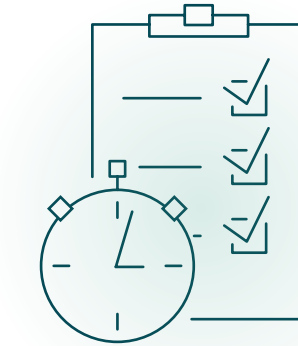
19

نبذة عن عمادة شؤون الطلاب



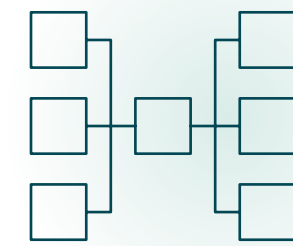
12

ضوابط القبول في الجامعة



20

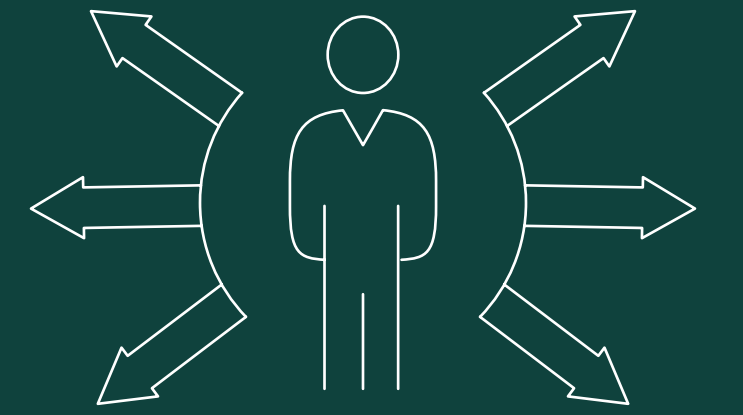
الملاحق



13

المستندات المطلوبة





كليات الجامعة  
وتخصصاتها



طالبات

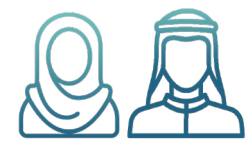


طلاب

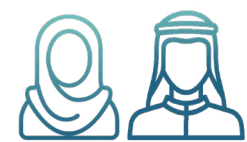


طلاب وطالبات

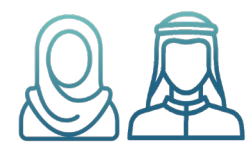
## الكلية الصحية

كلية الصيدلة 

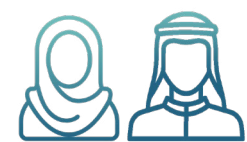
- الصيدلة

كلية التمريض 

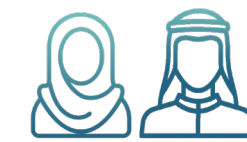
- التمريض

كلية العلوم الطبية التطبيقية 

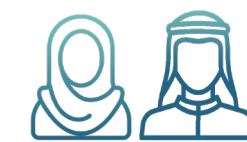
- علوم المختبرات الطبية
- علوم الأشعة
- التغذية الإكلينيكية (طالبات)
- علم النفس الإكلينيكي

كلية العلوم الطبية التطبيقية - فرع رابع 

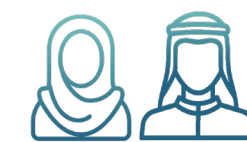
- تقنية المختبرات الطبية (طلاب)
- تمريض (طالبات)

كلية الطب 

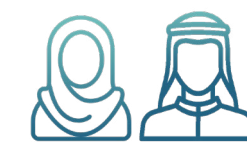
- الطب والجراحة

كلية الطب - فرع رابع 

- الطب والجراحة

كلية علوم التأهيل الطبي 

- العلاج الطبيعي
- العلاج الوظيفي
- أمراض التخاطب والسمع (طالبات)
- العلاج التنفسي

كلية طب الأسنان 

- طب وجراحة الأسنان





### كلية الحاسبات وتقنية المعلومات - فرع رابع

- علوم الحاسبات
- نظم المعلومات
- تقنية المعلومات



### كلية الحاسبات وتقنية المعلومات

- علوم الحاسبات
- نظم المعلومات
- تقنية المعلومات



### كلية الهندسة - فرع رابع

- الهندسة الكهربائية
- الهندسة الميكانيكية
- الهندسة الصناعية
- الهندسة المدنية
- الهندسة الكيميائية
- الهندسة المعمارية



### كلية الهندسة

- الهندسة الكهربائية: حاسبات - قوى والآلات الكترونيات واتصالات
- الهندسة الكهربائية: طبية حيوية (طلاب)
- الهندسة الصناعية
- الهندسة الميكانيكية: إنتاج وتصميم النظم الميكانيكية - حرارية وتقنية تحلية المياه (طلاب)
- الهندسة الميكانيكية (الطيران)
- الهندسة النووية: هندسة نووية عام
- الهندسة النووية: الفيزياء الطبية - الوقاية من الاشعاع (طلاب)
- الهندسة الكيميائية (طلاب)
- الهندسة المدنية (طلاب)
- هندسة التعدين (طلاب)



### كلية العمارة والتخطيط

- العمارة
- التخطيط الحضري والإقليمي
- عمارة البيئة
- الجيوماتكس



### كلية الدراسات البحرية (فرع المرجان)

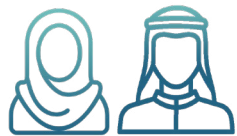
- سلاسل الإمداد والأعمال البحرية
- الهندسة البحرية (طلاب)
- المساحة البحرية (طلاب)
- الملاحة البحرية (طلاب)



## كلية علوم الإنسان والتصاميم

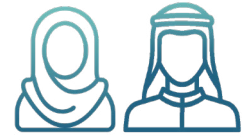
- تربية الطفولة المبكرة
- الغذاء والتغذية
- الملابس والنسيج
- الغذاء والتغذية
- التصميم الداخلي والأثاث
- العلوم الأسرية
- صناعة الأزياء (خاص لذوات الإعاقة السمعية الشديدة)

## برامج الدبلومات



## الكلية التطبيقية

- التأمين
- التسويق التطبيقي
- المبيعات
- المحاسبة
- الحوسبة التطبيقية وتقنيات الشبكات
- التصميم الرقمي
- التعقيم



## كلية العلوم والآداب - فرع رابع

- الكيمياء
- الرياضيات
- الكيمياء الحيوية (طالبات)
- الفيزياء
- علم الأحياء الدقيقة



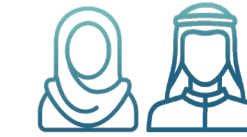
## كلية علوم البحار

- الجيولوجيا البحرية
- الكيمياء البحرية
- الفيزياء البحرية
- الأحياء البحرية



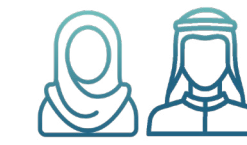
## كلية العلوم البيئية

- العلوم البيئية:
- علوم وتقنيات البيئة - صحة البيئة
- زراعة المناطق الجافة:
- زراعة المناطق الجافة عام - الموارد الطبيعية المتجددة
- علوم وإدارة موارد المياه
- الأرصاد



## كلية العلوم

- الكيمياء الحيوية
- علم الفلك والفضاء
- علم الأحياء الدقيقة
- علم النبات
- الكيمياء
- علم الحيوان
- الرياضيات
- الفيزياء
- الإحصاء
- الفيزياء الطبية

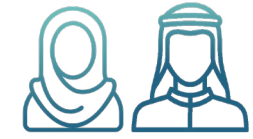


## كلية علوم الأرض

- الثروة المعدنية والصخور
- الجيولوجيا الهندسية والبيئية
- الجيولوجيا البنائية والاستشعار عن بعد
- جيولوجيا المياه
- جيولوجيا البترول والترسبات
- الجيو فيزياء
- تقنية الاستكشاف الجيولوجي

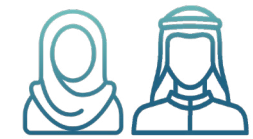


## كلية الاقتصاد والإدارة وكلية الأعمال براغ



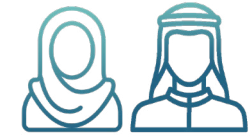
### كلية الاقتصاد والإدارة

- المحاسبة
- إدارة الأعمال
- إدارة الموارد البشرية
- الإدارة العامة (طلاب)
- العلوم السياسية (طالبات)
- إدارة الخدمات الصحية والمستشفيات
- التسويق
- نظم المعلومات الإدارية
- الاقتصاد
- المالية



### كلية الأعمال - فرع براغ

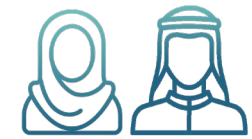
- التمويل
- التسويق
- المحاسبة
- إدارة الخدمات الصحية والمستشفيات
- القانون
- نظم المعلومات الإدارية
- إدارة الموارد البشرية



## الكلية الأدبية والإنسانية

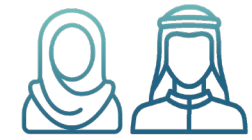
### كلية الحقوق

- أنظمة



### كلية السياحة

- إدارة الضيافة (طلاب)
- إدارة سفر و سياحة (طلاب)
- إدارة الفعاليات والمناسبات



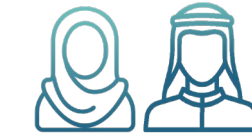
### كلية الاتصال والإعلام

- الصحافة والإعلام الرقمي
- العلاقات العامة
- الإنتاج المرئي والمسموع
- الاتصال التسويقي
- الصحافة والإعلام الرقمي (لذوي الإعاقة السمعية الشديدة)



### كلية العلوم والآداب - فرع براغ

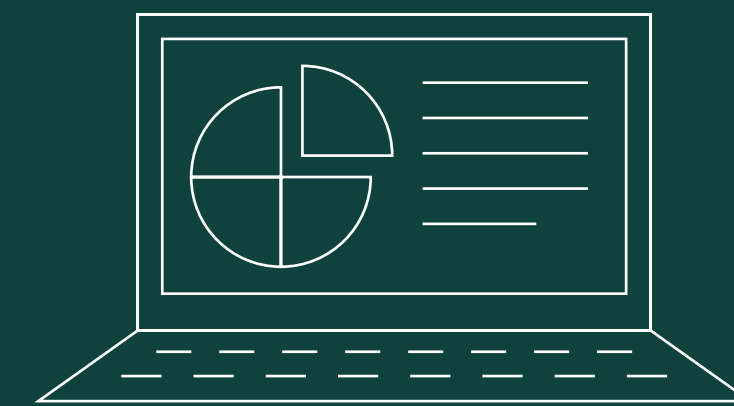
- اللغة الإنجليزية: اللغويات - الترجمة



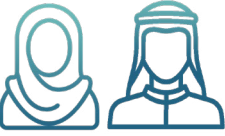


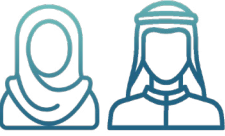
### كلية الآداب والعلوم الإنسانية

- اللغة العربية وآدابها
- اللغة الإنجليزية
- اللغة الصينية
- اللغة الفرنسية والترجمة
- الشريعة
- الاجتماع والخدمة الاجتماعية:
- علم الاجتماع - خدمة اجتماعية
- علم النفس: الإرشاد النفسي
- علم المعلومات
- الجغرافيا:
- الدراسات البيئية - الجغرافيا عام -
- نظم المعلومات الجغرافية
- التاريخ:
- التاريخ عام - الآثار - الإرشاد السياحي

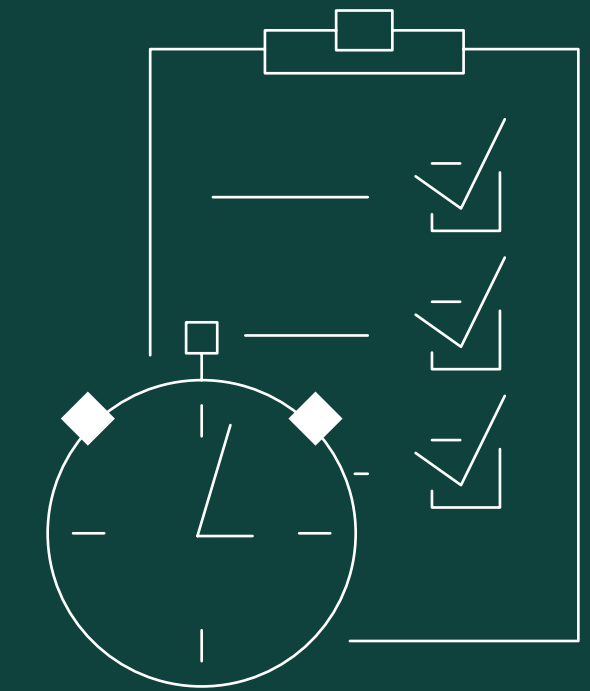




مسارات القبول  
في الجامعة

معايير حساب النسبة (الدرجة الموزونة)	النوع	مسارات الثانوية العامة	مسارات القبول						
<table border="1"> <tr> <td>نسبة الثانوية العامة</td> <td>%30</td> </tr> <tr> <td>درجة القدرات</td> <td>%30</td> </tr> <tr> <td>درجة التحصيلي</td> <td>%40</td> </tr> </table>	نسبة الثانوية العامة	%30	درجة القدرات	%30	درجة التحصيلي	%40	 طلاب وطالبات	(المسار العام - مسار علوم الحاسب والهندسة - مسار الصحة والحياة ) أو ما يعادلها	الكليات الصحية والعلمية
نسبة الثانوية العامة	%30								
درجة القدرات	%30								
درجة التحصيلي	%40								
<table border="1"> <tr> <td>نسبة الثانوية العامة</td> <td>%40</td> </tr> <tr> <td>درجة التحصيلي</td> <td>%60</td> </tr> </table>	نسبة الثانوية العامة	%40	درجة التحصيلي	%60	 طلاب	(المسار العام - مسار علوم الحاسب والهندسة - مسار الصحة والحياة - مسار إدارة الأعمال - المسار الشرعي ) أو ما يعادلها	الكليات الأدبية والإنسانية		
نسبة الثانوية العامة	%40								
درجة التحصيلي	%60								
<table border="1"> <tr> <td>نسبة الثانوية العامة</td> <td>%30</td> </tr> <tr> <td>درجة القدرات</td> <td>%30</td> </tr> <tr> <td>درجة التحصيلي</td> <td>%40</td> </tr> </table>	نسبة الثانوية العامة	%30	درجة القدرات	%30	درجة التحصيلي	%40	 طالبات	(المسار العام - مسار علوم الحاسب والهندسة - مسار الصحة والحياة - مسار إدارة الأعمال - المسار الشرعي ) أو ما يعادلها	الكليات الأدبية والإنسانية وبرنامج الطفولة المبكرة
نسبة الثانوية العامة	%30								
درجة القدرات	%30								
درجة التحصيلي	%40								
<table border="1"> <tr> <td>نسبة الثانوية العامة</td> <td>%30</td> </tr> <tr> <td>درجة القدرات</td> <td>%30</td> </tr> <tr> <td>درجة التحصيلي (أدبي)</td> <td>%40</td> </tr> </table>	نسبة الثانوية العامة	%30	درجة القدرات	%30	درجة التحصيلي (أدبي)	%40	 طلاب وطالبات	(المسار العام - مسار علوم الحاسب والهندسة - مسار الصحة والحياة - مسار إدارة الأعمال ) أو ما يعادلها	برامج كلية الإقتصاد والإدارة وكلية الأعمال برابغ
نسبة الثانوية العامة	%30								
درجة القدرات	%30								
درجة التحصيلي (أدبي)	%40								





## ضوابط القبول في الجامعة والمستندات المطلوبة

## شروط القبول العامة لبرامج الانتظام

- أن يكون المتقدم سعودي الجنسية أو من أم سعودية أو أم لابن سعودي.
- أن يكون المتقدم حاصلاً على شهادة الثانوية العامة أو ما يعادلها من داخل المملكة أو خارجها.
- أن يحصل المتقدم على موافقة من مرجعه بالدراسة إذا كان يعمل في أي جهة حكومية أو خاصة.
- أن يكون المتقدم لكافة برامج البكالوريوس والدبلومات الصباحية في الجامعة قد أدى اختباري القدرات والتحصيلي وحاصلاً على درجة فيهما عدا برامج الكليات الأدبية والإنسانية بشرط الطلاب فيكتفى بأداء اختبار القدرات والحصول على درجة فيه.
- بالنسبة للمتقدمات أن تكون حاصلة على درجة اختباري القدرات والتحصيلي لكافة برامج البكالوريوس.
- مدة صلاحية درجة اختباري القدرات والتحصيلي حسب ما يحدده المركز الوطني للقياس.
- لا تقبل الجامعة أي متقدم سحب ملفه من الجامعة أو أي جهة تعليمية أخرى بعد تاريخ ١٤٤٥/١٢/٢٨ هـ.

- أن لا يكون قد فصل من الجامعة أو أي جامعة أخرى فصلاً أكاديمياً، وإذا اتضح بعد قبول المتقدم أنه سبق فصله فيعد قبوله ملغياً.
- لا تقبل الجامعة أي شهادة ثانوية مضى عليها أكثر من خمس سنوات، أي أن الجامعة تقبل شهادات خريجي العام ١٤٤٠ / ١٤٤١ هـ وما بعده.
- يعفى المتقدم الكفيف من اختباري القدرات والتحصيلي حسب قرار المركز الوطني للقياس، ويعفى كل من يحضر خطاب إعفاء من المركز الوطني للقياس.
- أن تكون البيانات المدخلة إلكترونياً صحيحة ومطابقة للأصول ولا ورد للجامعة من الجهات المعنية بذلك.
- الجامعة لا تمنح المتقدم أكثر من فرصتين للقبول، بمعنى أنه لا يحق للطالب المقبول الحصول على أكثر من رقمين جامعيين أثناء فترة دراسته في الجامعة.
- المتقدمين غير السعوديين يمكنهم الاطلاع على دليل القبول الخاص بالمنح الدراسية والدراسة بمقابل مالي لمعرفة المزيد من المعلومات عن شروط القبول في الجامعة.



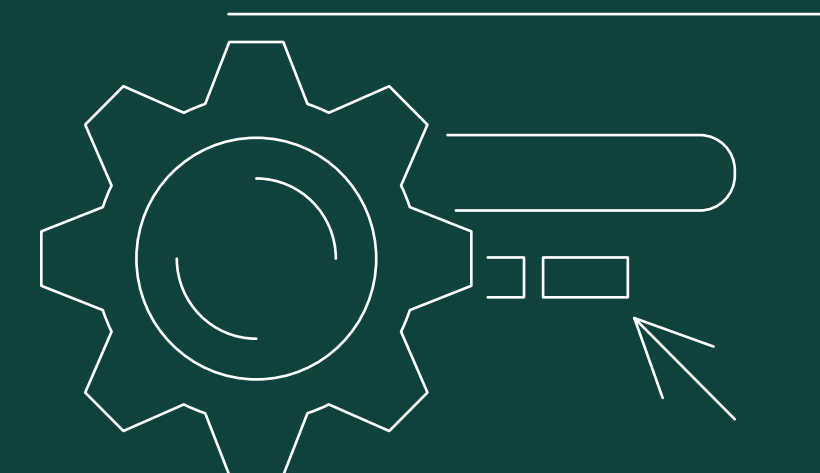
## المستندات المطلوبة عند التقديم

جميع المستندات ترفع إلكترونياً عند التقديم



- صورة أصل بطاقة الهوية الوطنية للمتقدم.
- صورة شخصية ملونة مقاس 6 × 4 سم، بخلفية بيضاء (بالزي الرسمي للطلاب وبالحجاب للطالبات)
- موافقة جهة العمل (للموظفين).
- المتقدم غير السعودي ومن أم سعودية مطلوب صورة أصل شهادة ميلاد المتقدم والهوية الوطنية للأم.
- المتقدمة غير السعودية و أم لابن سعودي مطلوب صورة أصل إقامة سارية المفعول للمتقدمة وشهادة ميلاد ابنها السعودي.
- إفادة معتمدة تبين سبب الانسحاب إذا سبق للمتقدم الانسحاب من أي جهة تعليمية أو انقطع عن الدراسة.
- المتقدم من الأشخاص ذوي الإعاقة يجب عليه إرفاق إفادة من مركز الرعاية مع تحديد نوع الإعاقة.





## مواعيد ومراحل القبول في الجامعة

- التقديم في الفترة المحددة عن طريق بوابة القبول (عزز) <https://adm.kau.edu.sa> من خلال بوابة النفاذ الوطني الموحد (نفاذ).
- على المتقدم تعبئة جميع البيانات الشخصية والأكاديمية وفي حال عدم الحصول على درجة الثانوية أو اختبار قياس يمكنك تجاوزها على أن تضاف لك فور الحصول عليها خلال فترة التقديم المعلنة وقبل تأكيد الطلب.
- على المتقدم ترتيب الرغبات حسب الأولوية.
- على المتقدم رفع صور أصول المستندات المطلوبة بشكل واضح (الهوية الوطنية + صورة شخصية.. إلخ) **لن يُقبل رفع صور لغير أصول المستندات.**



المرحلة الأولى

من ١٤٤٦/١/٢ هـ  
٢٠٢٤/٧/١٨ م

إلى ١٤٤٦/١/٢ هـ  
٢٠٢٤/٧/١٨ م

مرحلة التقديم (إلكترونياً) مسؤولية المتقدم

- تأكيد الطلب مهم جداً لاستكمال إجراءات التقديم ويترتب على ذلك تدقيق ملف المتقدم إلكترونياً.
- تأكيد الطلب لن يتم إلا بعد إدخال جميع البيانات المطلوبة من المتقدم، ولا يمكن تعديل البيانات بعد تأكيد الطلب.
- عدم تأكيد الطلب في الفترة المحددة يعني إلغاء طلب الالتحاق بالجامعة.
- على المتقدم متابعة طلبه من خلال صفحة المتابعة في بوابة القبول (عزز) والتأكد من اكتمال جميع المراحل حتى مرحلة صدور البطاقة الجامعية.



المرحلة الثانية

من ١٤٤٦/١/٨ هـ  
٢٠٢٤/٧/١٤ م

إلى ١٤٤٦/١/٢ هـ  
٢٠٢٤/٧/١٨ م

مرحلة تأكيد الطلب (إلكترونياً) مسؤولية المتقدم

- سوف تظهر نتيجة المرشحين في صفحة المتابعة ويبلغ المتقدم برسالة نصية (SMS) إن تيسر ذلك، وعلى المتقدم متابعة نتيجة الطلب في موعد إعلان النتائج المحدد من قبل الجامعة.

- بعد إعلان نتائج الفرز وترشيحك لمقعد من الجامعة يجب عليك الدخول فوراً على بوابة القبول لإكمال الإجراءات بالموافقة على الرغبة التي رشحت لها خلال الفترة المحددة.
- برنامج القبول سوف يخصص لك وقتاً محدداً لتأكيد موافقتك على الرغبة وحجز مقعدك الدراسي والحصول على الرقم الجامعي ويمهلك فترة زمنية محددة لذلك وإلا سيسقط حقك في القبول في الجامعة.

- يُعتمد قبول المتقدم بعد مطابقة مستنداته الأصلية والتأكد من صحة بياناته، حيث يصدر النظام الإلكتروني أمراً بمنحه البطاقة الجامعية إذا انطبقت عليه شروط القبول وحسب المقاعد الشاغرة.
- يحق للجامعة إلغاء قبول المتقدم إذا تبين أنه لم يستوفِ شروط القبول حتى بعد صدور البطاقة الجامعية.

تبدأ بتاريخ

١٦/١/١٤٤٦هـ  
٢٢/٧/٢٠٢٤م3  
المرحلة الثالثةمسؤولية الجامعة  
مرحلة إعلان نتائج المرشحين4  
المرحلة الرابعةمسؤولية المتقدم  
مرحلة القبول الإلكتروني5  
المرحلة الخامسةمسؤولية الجامعة  
مرحلة القبول النهائي

## طي قيد الطالب



1 في حالة حصوله على معدل تراكمي أقل من المعدل المعتمد في كليته في نهاية الفصل يُطبق نظام الإنذارات لثلاث مرات ثم يطوى قيد الطالب.

2 في حالة تغيب الطالب عن الدراسة أو الانقطاع عنها.

3 في حالة صدور قرار إداري بطي قيده.

## التأجيل



1 لا يسمح بتأجيل الدراسة خلال السنة الأولى في الكلية إلا في حالة الضرورة.

2 عند وجود حالات استثنائية فقط ورغبة الطالب في تأجيل الدراسة يمكن للطالب التقدم بطلب للجنة الحالات الطلابية للنظر في طلبه.

3 عند موافقة اللجنة على الطلب، تحسب مدة التأجيل من مدد التأجيل النظامية.

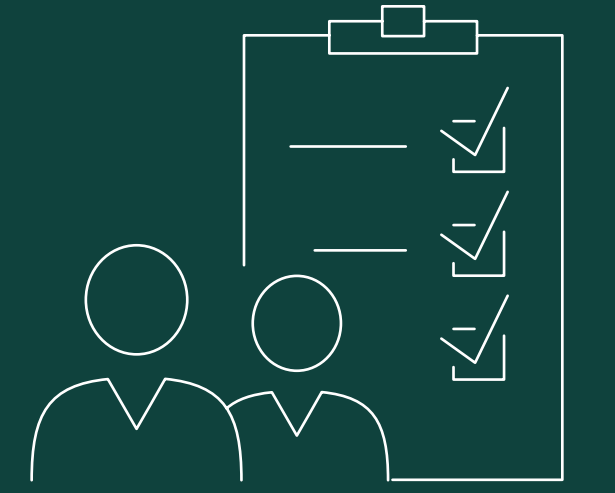
## المواظبة والاعتذار



1 لا يسمح للطالب بالاعتذار عن الدراسة خلال السنة الأولى.

2 عند وجود حالات استثنائية فقط ورغبة الطالب في الاعتذار عن الدراسة، يمكن للطالب التقدم بطلب للجنة الحالات الطلابية للنظر في طلبه.

3 عند موافقة اللجنة على الطلب، تحسب فترة الاعتذار عن الدراسة من عدد الفصول التي يُسمح للطالب الاعتذار فيها.



## نبذة عن خدمات عمادة شؤون الطلاب

نبذة مختصرة لما تقدمه الجامعة للطلاب من خلال عمادة شؤون الطلاب :

### السكن الطلابي



يوجد سكن طلابي (الطالبات فقط لمن تقبل داخل المركز الرئيسي) لمن هم قادمون من خارج جدة وبرسوم ميسرة.

### الأندية الطلابية



يوجد في الجامعة أندية طلابية متعددة منها: نادي المسرح ونادي التراث ونادي الفنون والهوايات ونادي الخط العربي ونادي الحاسب الآلي ونادي الابتكارات العلمية.

### النقل



وفرت الجامعة حافلات مجانية بين السكن الطلابي والجامعة من الساعة السابعة صباحاً إلى الساعة العاشرة مساءً.

### التغذية



وفرت الجامعة مطاعم مجهزة تقدم وجبات يومية بأسعار رمزية تحت إشراف عمادة شؤون الطلاب.

### المكافأة الشهرية



تصرف للطلاب والطالبات مكافأة شهرية مقدارها للكليات الأدبية والإنسانية (850) ريالاً و (1000) ريال للكليات الصحية والعلمية.

### مكافأة الامتياز



مكافأة الامتياز تصرف للطلبة مقدارها (1000) ريال فقط عند الحصول على معدل أعلى من 4.5 في كل الفصول الدراسية في نفس العام عدا الفصل الصيفي مع ضرورة مراجعة الطالب لمرة واحدة فقط على أن يكون الطالب ضمن المدة النظامية للمكافآت الطلابية حتى يستحق المكافأة.

### الملاعب والمساح والصالات الرياضية



يمكن استخدام هذه المرافق تحت إشراف مدربين مختصين.

للتواصل مع عمادة شؤون الطلاب

(012) 6952859

studentaffairs.kau.edu.sa



st\_affairs





## لائحة الطالب الجامعي الحقوق والواجبات





**MYKAU**  
تطبيق الجامعة الرسمي

مركز الاتصال الموحد

**800-11-MyKau**

**800-11-69528**

[www.kau.edu.sa](http://www.kau.edu.sa)



[help@kau.edu.sa](mailto:help@kau.edu.sa)

للتقديم الدخول على

بوابة القبول (عزز)





جامعة الملك عبدالعزيز  
عمادة القبول والتسجيل



dar@kau.edu.sa



KAUAdmission



KAUadmission



kauadmission



admissionweb



kauadmission