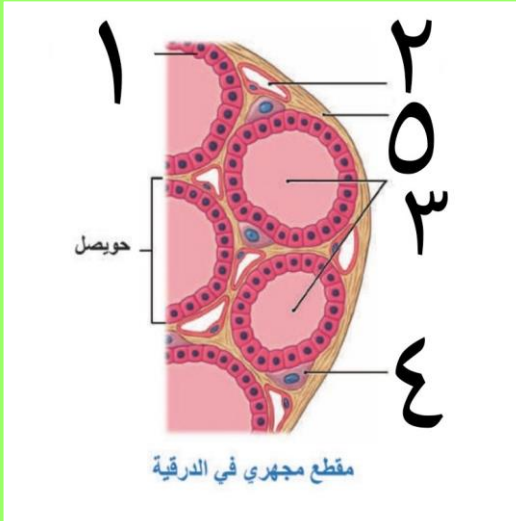




أتمتات الدرس الثاني هرمونات

اختر الإجابة الصحيحة وانقلها إلى ورقة إجابتك :

1_ لديك الرسمة الآتية أجب عن الأسئلة المرافقة



رقم 1 :

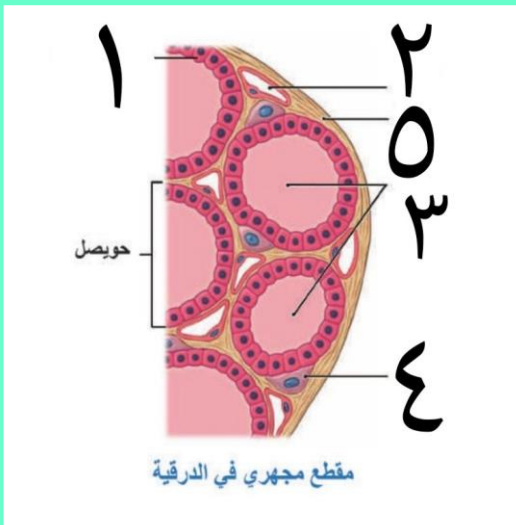
المحفظة	ب_ خلايا c	ج_ خلايا مفرزة للTSH	د_ خلايا ظهرية
2_ وظيفة الخلايا رقم 4 :			
أ_ إفراز مادة تقلل من تركيز الكالسيوم بالدم	ب_ إفراز مادة تزيد من تركيز الكالسيوم في البول	ج_ إفراز مادة الكالسيونين	د_ كل ما سبق
3_ رقم 3 :			
أ_ مادة غروانية	ب_ غلوبين + يود	ج_ سكر + يود	د_ كل ما سبق
4_ وزن الغدة الدرقية :			
أ_ 53 غ	ب_ 35 غ	ج_ 34 غ	د_ 33 غ
5_ تتوضع الغدة الدرقية :			
أ_ في اعنق أسفل الرغامى وأعلى الحنجرة	ب_ في العنق أعلى الرغامى وأسفل الحنجرة	ج_ في العنق أمام الرغامى وأسفل الحنجرة	د_ في العنق أمام المري وأسفل الرغامى
6_ يصل بين فصين الغدة الدرقية :			
أ_ برزخ	ب_ شريان درقي	ج_ حاجز فصوي	د_ حاجز ليفي ثخين
7_ تأثير نقص إفراز الغدة النخامية (الخطأ) :			
أ_ نقص إفراز الغدة الدرقية لهرموناتها	ب_ تأخر في النمو الجسدي عند الأطفال	ج_ حساسية للبرودة عند البالغين	د_ مرض تضخم الغدة الدرقية
8_ لدى زيارتك لأقاربك العائد من بلاد الإفرنجة والعجم لاحظت أنه هزيل جدا وهناك مشكلة لديه في العينين حيث أنهما مندفعتان نحو الأمام قليلا وعندما سألته عن السبب قال لك أنه يملك مشكلة في "الغدة" ما هو مرض أقاربك؟ :			
أ_ زيادة في إفرازات الغدة الدرقية عندما كان صغيرا	ب_ زيادة في نشاط الغدة الدرقية لديه بعد البلوغ	ج_ نقص نشاط الغدة الدرقية لديه في مرحلة الطفولة	د_ لديه زيادة في هرمون الباراثورمون
9_ كل مما يلي صحيح عن التيروكسين وثلاثي يود التيرونين ما عدا :			

أ_ يساهمان في تنمية الجملة العصبية عند الجنين	ب_ مستقبلهما الخلوي يقع في النواة	ج_ يحثان على تشكيل المتقدرات للحرارة	د_ فعالية التبروكسين أربع أضعاف فعالية التبرونين
10_ يتطور في المدن الفقيرة بالأسماك مرض هو نتيجة :			
أ_ تضخم الغدة النكفية ، تراكم اليود في حويصلات الغدة	ب_ تضخم الغدة الدرقية ، تراكم اليود في حويصلات الغدة	ج_ تضخم الغدد جارات الدرقية ، تضخم الغدة الدرقية	د_ تضخم الغدة الدرقية ، تراكم المادة الغروانية في حويصلات الغدة
11_ تنتج الغدد جارات الدرق هرمون يقوم ب :			
أ_ تقليل مستوى الكالسيوم بالدم	ب_ زيادة ترسيب الكالسيوم بالعظام	ج_ زيادة الكالسيوم المطروح مع البول	د_ زيادة تركيز الكالسيوم في الدم
12_ هرمون الكورتيزول تفرزه :			
أ_ لب الكظر	ب_ قشر الكظر	ج_ الدرقية	د_ الكلية
13_ لدى بعض الكائنات الحية دورات تكاثرية يتم تنظيمها عن طريق لغدة :			
أ_ الكظرية	ب_ الصنوبرية	ج_ النخامية الأمامية	د_ الدرقية
14_ الأشخاص الذين ينامون جيدا (الخطأ) :			
أ_ تكون الغدة الصنوبرية لديهم نشيطة وفعالة وسليمة	ب_ يمتنعون ببشرة فاتحة مبيضة	ج_ دقيقون في مواعيد استيقاظهم	د_ يحظون بمواسم تكاثرية منضبطة ومنتظمة
15_ هرمون الأنسولين هو هرمون :			
أ_ ستيروئيدي	ب_ بروتيني	ج_ أميني	د_ سكري
16_ مستقبله الخلوي يقع في :			
أ_ الغشاء الخلوي	ب_ الهيولى	ج_ النواة	د_ كل ما سبق خاطئ
17_ هرمون الألدوسترون هو هرمون :			
أ_ ستيروئيدي	ب_ بروتيني	ج_ أميني	د_ سكري
18_ مستقبله الخلوي يقع في :			
أ_ الغشاء الخلوي	ب_ الهيولى	ج_ النواة	د_ كل ما سبق خاطئ
19_ هرمون TRH هو هرمون :			
أ_ ستيروئيدي	ب_ بروتيني	ج_ أميني	د_ سكري
20_ مستقبله الخلوي يقع في :			
أ_ الغشاء الخلوي	ب_ الهيولى	ج_ النواة	د_ كل ما سبق خاطئ
21_ ينتج عن وصول الرسول الأول البروتيني إلى مستقبله في غشاء الخلية الهدف :			
أ_ تنشيط أنزيم أدينيل سيكلاز	ب_ تنشيط رسول ثاني	ج_ تنشيط بروتين G	د_ تنشيط Camp
22_ ينتج عن تنشيط الرسول الثاني في نفس الآلية :			
أ_ تنشيط أنزيم أدينيل سيكلاز	ب_ تنشيط أنزيم تفاعل نوعي	ج_ تنشيط بروتين G	د_ تنشيط Camp
23_ الخطوة التالية لاجتياز الهرمون الستيروئيدي الغشاء الهيولي :			
أ_ انتقال الهرمون للنواة	ب_ تفعيل أنزيم نسخ DNA	ج_ ارتباطه مع مستقبله في الهيولى	د_ تفعيل المورثة
24_ يؤدي تنشيط مورثات محددة عند استجابة الخلية للهرمونات الدرقية إلى :			

أ_ تحول التبرونين إلى تيروكسين	ب_ إنتاج بروتينات بنائية فقط	ج_ إنتاج بروتينات معظمها أنزيمية	د_ تنشيط بروتين G
25_ جاء مريض إلى العيادة يعاني من نقص في التغذية شديد نقص في شوارد الكالسيوم أي مما يلي يصف حالته بدقة :			
أ_ هرمون الباراثورمون مرتفع ويوجد زيادة في كالسيوم العظام	ب_ هرمون الباراثورمون مرتفع ولديه هشاشة عظام	ج_ هرمون الكالسيتونين مرتفع ويوجد زيادة في كالسيوم العظام	د_ هرمون الكالسيتونين مرتفع ولديه هشاشة عظام
26_ هرمونات أمينية مستقبلاتها في الغشاء :			
أ_ الدوبامين	ب_ ثلاثي يود التبرونين	ب_ الكورتيزول	د_ TRH
27_ الخاطئة :			
أ_ لا يتجاوز النواة أي هرمون لم يرتبط بالمستقبل في الهيولى	ب_ يقوم التيروكسين المتحول لثلاثي يود التبرونين بتنشيط الجسيمات الكوندرية لإنتاج الطاقة اللازمة للعمليات الاستقلابية	ج_ يقوم لاعبوا كمال الأجسام بأخذ حقن (تستوسترون) مما يؤدي لزيادة تركيب البروتينات في الألياف العضلية	د_ لا يتم تنشيط النسخ إلا إذا كانت الهرمونات ستيروئيدية أو أمينية
28_ أحد الخيارات التالية صحيح بالنسبة لهرمونات الغدة الدرقية :			
أ_ زيادة عدد الجسيمات الكوندرية مما يؤدي لزيادة النسخ وتركيب البروتينات	ب_ عند ازدياد إفراز الغدة الدرقية لهذه الهرمونات قد تتطور لدينا حمى	ج_ يزداد إنتاج هرمونات الدرقية عند الأشخاص النباتيين	د_ ازدياد هرمونات الدرقية في مرحلة الطفولة يؤدي لتنعكس شديد في الجملة العصبية المركزية
29_ عند عملي على هذه الملفات اضطرت للسهر لعدة أيام متوالية والنوم لمدة قصيرة وبعدها تطورت لدي هالات سوداء تحت العين وازداد شحوب بشرتي ، أحد الأسباب التالية صحيح :			
أ_ نقص إفراز الغدة الدرقية	ب_ ازداد الدورة الدموية في البشرة	ج_ قلة نشاط الغدة النخامية مما يؤدي لنقص إنتاج MSH	د_ كل ما سبق خاطئ
30_ تتوافق طبيعة الغشاء الهيوولي للخلايا مع طبيعة هرمون :			
أ_ هرمون النمو	ب_ هرمون الألدوسترون	ج_ هرمون الكالسيتونين	د_ كل ما سبق

الحل

1_ لديك الرسمة الآتية أجب عن الأسئلة المرافقة



رقم 1 :

المحفظة	ب_ خلايا c	ج_ خلايا مفرزة للTSH	د_ خلايا ظهارية
2_ وظيفة الخلايا رقم 4 :			
أ_ إفراز مادة تقلل من تركيز الكالسيوم بالدم	ب_ إفراز مادة تزيد من تركيز الكالسيوم في البول	ج_ إفراز مادة الكالسيونين	د_ كل ما سبق
3_ رقم 3 :			
أ_ مادة غروانية	ب_ غلوبين + يود	ج_ سكر + يود	د_ كل ما سبق
4_ تزن الغدة الدرقية :			
أ_ 53 غ	ب_ 35 غ	ج_ 34 غ	د_ 33 غ
5_ تتوضع الغدة الدرقية :			
أ_ في اعنق أسفل الرغامى وأعلى الحنجرة	ب_ في العنق أعلى الرغامى وأسفل الحنجرة	ج_ في العنق أمام الرغامى وأسفل الحنجرة	د_ في العنق أمام المري وأسفل الرغامى
6_ يصل بين فصين الغدة الدرقية :			
أ_ برزخ	ب_ شريان درقي	ج_ حاجز فصّي	د_ حاجز ليفي ثخين
7_ تأثير نقص إفراز الغدة النخامية TSH (الخطأ) :			
أ_ نقص إفراز الغدة الدرقية لهرموناتها	ب_ تأخر في النمو الجسدي عند الأطفال	ج_ حساسية للبرودة عند البالغين	د_ مرض تضخم الغدة الدرقية
8_ لدى زيارتك لأقاربك العائد من بلاد الإفرنجية والعجم لاحظت أنه هزيل جدا وهناك مشكلة لديه في العينين حيث أنهما مندفعتان نحو الأمام قليلا وعندما سألته عن السبب قال لك أنه يملك مشكلة في "الغدة" ما هو مرض أقاربك؟ :			
أ_ زيادة في إفرازات الغدة الدرقية عندما كان صغيرا	ب_ زيادة في نشاط الغدة الدرقية لديه بعد البلوغ	ج_ نقص نشاط الغدة الدرقية لديه في مرحلة الطفولة	د_ لديه زيادة في هرمون الباراثورمون
9_ كل مما يلي صحيح عن التيروكسين وثلاثي يود التيرونين ما عدا :			
أ_ يساهمان في تنمية الجملة العصبية عند الجنين	ب_ مستقبليهما الخلوي يقع في النواة	ج_ يحثان على تشكيل المتقدرات للحرارة	د_ فعالية التيروكسين أربع أضعاف فعالية التيرونين
10_ يتطور في المدن الفقيرة بالأسماك مرض هو نتيجة			



أ_ تضخم الغدة النكفية ، تراكم اليود في حويصلات الغدة	ب_ تضخم الغدة الدرقية ، تراكم اليود في حويصلات الغدة	ج_ تضخم الغدد جارات الدرقية ، تضخم الغدة الدرقية	د_ تضخم الغدة الدرقية ، تراكم المادة الغروانية في حويصلات الغدة
11_ تنتج الغدد جارات الدرق هرمون يقوم ب :			
أ_ تقليل مستوى الكالسيوم بالدم	ب_ زيادة ترسيب الكالسيوم بالعظام	ج_ زيادة الكالسيوم المطروح مع البول	د_ زيادة تركيز الكالسيوم في الدم
12_ هرمون الكورتيزول تفرزه :			
أ_ لب الكظر	ب_ قشر الكظر	ج_ الدرقية	د_ الكلية
13_ لدى بعض الكائنات الحية دورات تكاثرية يتم تنظيمها عن طريق لغدة :			
أ_ الكظرية	ب_ الصنوبرية	ج_ النخامية الأمامية	د_ الدرقية
14_ الأشخاص الذين ينامون جيدا (الخطأ) :			
أ_ تكون الغدة الصنوبرية لديهم نشيطة وفعالة وسليمة	ب_ يتمتعون ببشرة فاتحة مبيضة	ج_ دقيقون في مواعيد استيقاظهم	د_ يحظون بمواسم تكاثرية منضبطة ومنتظمة
15_ هرمون الأنسولين هو هرمون :			
أ_ ستيروئيدي	ب_ بروتيني	ج_ أميني	د_ سكري
16_ مستقبله الخلوي يقع في :			
أ_ الغشاء الخلوي	ب_ الهيولى	ج_ النواة	د_ كل ما سبق خاطئ
17_ هرمون الألدوسترون هو هرمون :			
أ_ ستيروئيدي	ب_ بروتيني	ج_ أميني	د_ سكري
18_ مستقبله الخلوي يقع في :			
أ_ الغشاء الخلوي	ب_ الهيولى	ج_ النواة	د_ كل ما سبق خاطئ
19_ هرمون الدوبامين هو هرمون :			
أ_ ستيروئيدي	ب_ بروتيني	ج_ أميني	د_ سكري
20_ مستقبله الخلوي يقع في :			
أ_ الغشاء الخلوي	ب_ الهيولى	ج_ النواة	د_ كل ما سبق خاطئ
21_ ينتج عن وصول الرسول الأول البروتيني إلى مستقبله في غشاء الخلية الهدف :			
أ_ تنشيط أنزيم أدينيل سيكلاز	ب_ تنشيط رسول ثاني	ج_ تنشيط بروتين G	د_ تنشيط Camp
22_ ينتج عن تنشيط الرسول الثاني في نفس الآلية :			
أ_ تنشيط أنزيم أدينيل سيكلاز	ب_ تنشيط أنزيم تفاعل نوعي	ج_ تنشيط بروتين G	د_ تنشيط Camp
23_ الخطوة التالية لاجتياز الهرمون الستيروئيدي الغشاء الهيولي :			
أ_ انتقال الهرمون للنواة	ب_ تفعيل أنزيم نسخ DNA	ج_ ارتباطه مع مستقبله في الهيولى	د_ تفعيل المورثة
24_ يؤدي تنشيط مورثات محددة عند استجابة الخلية للهرمونات الدرقية إلى :			
أ_ تحول التيرونين إلى تيروكسين	ب_ إنتاج بروتينات بنائية فقط	ج_ إنتاج بروتينات معظمها أنزيمية	د_ تنشيط بروتين G
25_ جاء مريض إلى العيادة يعاني من نقص في التغذية شديد نقص في شوارد الكالسيوم أي مما يلي يصف حالته بدقة :			

د_هرمون الكالسيونين مرتفع ولديه هشاشة عظام	ج_هرمون الكالسيونين مرتفع ويوجد زيادة في كالسيوم العظام	ب_هرمون الباراثورمون مرتفع ولديه هشاشة عظام	أ_هرمون الباراثورمون مرتفع ويوجد زيادة في كالسيوم العظام
26_هرمونات أمينية مستقبلاتها في الغشاء :			
د_TRH	ب_الكورتيزول	ب_ثلاثي يود التبرونين	أ_الدوبامين
27_الخاطئة :			
د_لا يتم تنشيط النسخ إلا إذا كانت الهرمونات ستيروئيدية أو أمينية	ج_يقوم لاعبوا كمال الأجسام بأخذ حقن (تستوسترون) مما يؤدي لزيادة تركيب البروتينات في الألياف العضلية	ب_يقوم التيروكسين المتحول لثلاثي يود التبرونين بتنشيط الجسيمات الكوندرية لإنتاج الطاقة اللازمة للعمليات الاستقلابية	أ_لا يتجاوز النواة أي هرمون لم يرتبط بالمستقبل في الهيولى
28_أحد الخيارات التالية صحيح بالنسبة لهرمونات الغدة الدرقية :			
د_ازدياد هرمونات الدرقية في مرحلة الطفولة يؤدي لتنعكس شديد في الجملة العصبية المركزية	ج_يزداد إنتاج هرمونات الدرقية عند الأشخاص النباتيين	ب_عند ازدياد إفراز الغدة الدرقية لهذه الهرمونات قد تتطور لدينا حتى	أ_زيادة عدد الجسيمات الكوندرية مما يؤدي لزيادة النسخ وتركيب البروتينات
29_عند عملي على هذه الملفات اضطررت للسهر لعدة أيام متوالية والنوم لمدة قصيرة وبعدها تتطورت لدي هالات سوداء تحت العين وازداد شحوب بشرتي ، أحد الأسباب التالية صحيح :			
د_كل ما سبق خاطئ	ج_قلة نشاط الغدة النخامية مما يؤدي لنقص إنتاج MSH	ب_ازداد الدورة الدموية في البشرة	أ_نقص إفراز الغدة الدرقية
نقص نشاط الغدة الصنوبرية بسبب السهر			
30_تتوافق طبيعة الغشاء الهيولي للخلايا مع طبيعة هرمون :			
د_كل ما سبق	ج_هرمون الكالسيونين	ب_هرمون الألدوسترون	أ_هرمون النمو



قناتنا على يوتيوب



قناتنا على واتس أب



قناتنا على تليغرام



قال أحد الشعراء

وقيمة المرء ما قد كان يحسنه
والجاهلون لأهل العلم أعداء
فقم بعلم ولا تطلب له بدلا
فالناس موتى وأهل العلم
أحياء