



الجامعة الافتراضية السورية
SYRIAN VIRTUAL UNIVERSITY

جامعة حكومية أحدثت بموجب المرسوم التشريعي رقم /25/ لعام 2002

الفصل
الدراسي
خريف
F24



اعبر حدود الزمان والمكان
Beyond The Boundaries Of Time & Place

2	الرؤية
2	الرسالة
2	المهمة
3	برامج المعاهد والإجازات الجامعية
16	معايير القبول في برامج الماجستير
26	المنح في الجامعة الافتراضية السورية
30	جداول ملحقة
32	الأوراق المطلوبة لحملة الشهادات غير السورية
33	الرسوم والأقساط الدراسية
36	ملاحظات هامة
37	تكاليف (اختبار اللغة الإنكليزية واختبار القبول التخصصي)
38	ملاحظات هامة تتعلق بالتقدم إلى المفاضلة في جميع البرامج
39	آليات التسديد الإلكتروني لتكاليف اختبارات القبول والرسوم والأقساط
40	خدمة دفع الرسوم والأقساط الدراسية
40	عن طريق موقع الجامعة الافتراضية السورية الإلكتروني
42	خدمة دفع الرسوم والأقساط الدراسية عن طريق الصرافات الآلية (ATM)
43	خدمة دفع الرسوم والأقساط الدراسية عن طريق الدفع المباشر (النقدي)
44	آلية الدفع الإلكتروني عبر المصرف العقاري السوري
47	آليات التسديد الإلكتروني لتكاليف
48	عناوين وأرقام هواتف مراكز النفاذ في سورية وخارجها
49	عناوين وأرقام هواتف مراكز النفاذ في سورية وخارجها

الرؤية:

السعي لأن تكون ضمن الجامعات المصنفة عالمياً تصنيفاً مرموقاً وأن تكون رائدة في مسيرة التعلم الإلكتروني في المنطقة وفي تأهيل الموارد البشرية بشكل منسجم مع السويات الأكاديمية والمهنية العالمية ويولي حاجات سوق العمل الوطنية والإقليمية وفي مجالات متنوعة، والسعي لاستقطاب أفضل الخبرات التعليمية والبحثية ووضعها في شبكة علمية يتفاعل فيها المتعلم والمعلم والخريج.

الرسالة:

توفير منظومة تعلم وتدريب وبحث حديثة في المجال الأكاديمي والمهني تمكّن المتعلم والمتدرب من الانخراط الفعال والمباشر في سوق العمل عبر تطوير مهاراته ومعارفه في مجالات متنوعة حديثة متلائمة مع احتياجات وتطور الاقتصاد المحلي والإقليمي، ومع وتنامي استخدام الشبكة الدولية في النشاطات والأعمال محلياً وإقليمياً ودولياً.

المهمة:

تعمل الجامعة الافتراضية السورية على:

- 1- تلبية الاحتياجات الوطنية والعربية للعلم والتقانة وتأهيل الموارد البشرية وتنمية وتطوير الرصيد المعرفي للمجتمع.
- 2- تعزيز حركة التعريب بهدف نقل المعارف إلى المنطقة العربية وربطها بشكل منهجي بالمسيرة العلمية العالمية.
- 3- تطوير تقانات التعلم الإلكتروني وترسيخه واستثماره في المجالين الأكاديمي والمهني والتعلم مدى الحياة.
- 4- بناء علاقات طويلة الأمد مع خريجها والمؤسسات التي ينتمون إليها.
- 5- تحفيز وتنمية الأطر التعليمية والإدارية الدائم منها والمتعاقد باعتبارهم رصيدها الأهم.
- 6- ترسيخ الجودة في جميع عملياتها.



برامج الإجازات الجامعية

- المعهد التقني للحاسوب
- المعهد التقني لإدارة الأعمال
- المعهد التقني للعلوم السياحية والفندقية
- المعهد التقني للإدارة الهندسية والرقمنة
- الإجازة في تقانة المعلومات
- الإجازة في تقانة الاتصالات
- الإجازة في الحقوق
- الإجازة في علوم الإدارة
- الإجازة في الإعلام والاتصال
- الإجازة في الإدارة السياحية والفندقية
- الإجازة في الهندسة المعلوماتية

برامج المعاهد والإجازات الجامعية

الحد الأقصى للدراسة في جميع الاختصاصات هو ضعف الحد الأدنى للدراسة

"الحد الأدنى للتقدم إلى المفاضلة في جميع البرامج على أساس الشهادة الثانوية

يتم اعتباره بعد طي علامتي التربية الدينية واللغة الأجنبية الثانية (إنكليزي أو فرنسي)"

1- المعهد التقني للحاسوب (Technological Institute of Computer - TIC)

رمز البرنامج	الاختصاصات	الحد الأدنى لمدة الدراسة	لغة الدراسة	شروط وألية القبول
TIC	برمجيات ونظم المعلومات	سنتان	العربية والإنكليزية	مفاضلة حسب معدل الثانوية
حملة الشهادة الثانوية	<ul style="list-style-type: none"> العامية : الفرع العلمي الصناعية والمهنية : تقنيات الحاسوب - المعلوماتية - البرمجة وأنظمة التشغيل - صيانة الحواسيب والتجهيزات الحاسوبية - الشبكات الحاسوبية - ميكاترونكس - الكترولون - تقنيات إلكترونية الاتصالات : (جميع الاختصاصات) التجارية <p>تُقبل الشهادات الثانوية المعتمدة في برامج المعاهد التقنية والصادرة حتى العام الدراسي 2007 – 2008 وما قبل مهما كان معدل الثانوية فيها للتسجيل على برامج المعاهد التقنية حصراً</p>			60%
	العدد الكلي للمقررات	26 مقرر		<p>قسط المقرر الواحد مع الرسم الامتحاني 55,000 (ل.س)</p> <p>قسط مستوى اللغة الإنكليزية مع الرسم الامتحاني 105,000 (ل.س)</p>

2- المعهد التقني في إدارة الأعمال (Technical Institute of Business Administration - TIBA)

رمز البرنامج	الاختصاصات	الحد الأدنى لمدة الدراسة	لغة الدراسة	شروط وألية القبول
TIBA	المالية والمصارف - إدارة الموارد البشرية - التسويق	سنتان	العربية والإنكليزية	مفاضلة حسب معدل الثانوية
حملة الشهادة الثانوية	<ul style="list-style-type: none"> الثانوية العامة: الفرع العلمي والأدبي الثانوية التجارية الثانوية الفنية (فرع التجارة) <p>تُقبل الشهادات الثانوية المعتمدة في برامج المعاهد التقنية والصادرة حتى العام الدراسي 2007 – 2008 وما قبل مهما كان معدل الثانوية فيها للتسجيل على برامج المعاهد التقنية حصراً</p>			65%
	اختصاص مالية والمصارف 27 مقرر	اختصاص إدارة الموارد البشرية 27 مقرر	اختصاص تسويق 27 مقرر	<p>قسط المقرر الواحد مع الرسم الامتحاني 55,000 (ل.س)</p> <p>قسط مستوى اللغة الإنكليزية مع الرسم الامتحاني 105,000 (ل.س)</p>

3- المعهد التقني للعلوم السياحية والفندقية (Technical Institute for Tourism and Hotel Sciences - TITH)

رمز البرنامج	الاختصاصات	الحد الأدنى لمدة الدراسة	لغة الدراسة	شروط وألية القبول
TITH	الإدارة السياحية الإدارة الفندقية التسويق السياحي	سنتان	العربية والإنكليزية	مفاضلة حسب معدل الثانوية حد أدنى (معدل 55%)
<p>حملة الشهادة الثانوية</p> <ul style="list-style-type: none"> الثانوية العامة (العلمي، الأدبي) الثانوية المهنية الفندقية (كافة الاختصاصات) الثانوية الشرعية <p>تُقبل الشهادات الثانوية المعتمدة في برامج المعاهد التقنية والصادرة حتى العام الدراسي 2007 – 2008 وما قبل مهما كان معدل الثانوية فيها للتسجيل على برامج المعاهد التقنية حصراً.</p>				
العدد الكلي للمقررات "متضمناً 3 مستويات في اللغة الإنكليزية".	التسويق السياحي	الإدارة الفندقية	الإدارة السياحية	قسط المقرر الواحد النظري مع الرسم الامتحاني (ل.س) 55,000
	27 مقرر نظري	26 مقرر نظري	27 مقرر نظري	قسط المقرر الواحد التطبيقي (ل.س) 185,000
	3 مقرر تطبيقي	4 مقرر تطبيقي	2 مقرر تطبيقي	قسط مستوى اللغة الإنكليزية مع الرسم الامتحاني (ل.س) 105,000
<p>هذا البرنامج بالتعاون بين الجامعة الافتراضية السورية ووزارة السياحة، كنموذج للتعليم المتمازج (افتراضي & تطبيقي)، والتقدم لهذا البرنامج متاح لجميع الطلاب داخل سورية وخارجها.</p>				



4- المعهد التقني للإدارة الهندسية والرقمنة (Technical Institute for Engineering Management & Digitizing - TIEMD)

رمز البرنامج	الاختصاصات	الحد الأدنى لمدة الدراسة	لغة الدراسة	شروط وألية القبول																		
TIEMD	اختصاص إدارة المشاريع الهندسية - اختصاص النمذجة المعمارية - اختصاص النمذجة الإنشائية - اختصاص النمذجة الإلكترونية وميكانيكية (MEP) - اختصاص إدارة الكوارث والسلامة المهنية في قطاع التشييد	سنتان	العربية والإنكليزية	مفاضلة حسب معدل الثانوية																		
حملة الشهادة الثانوية	<ul style="list-style-type: none"> الثانوية العامة: الفرع العلمي الثانوية التجارية الثانوية الفنية (فرع التجارة) (فرع الصناعة حرفة كهرباء) الصناعية والمهنية: تقنيات الحاسوب - التقنيات الكهربائية - البرمجة وأنظمة التشغيل - صيانة الحواسيب والتجهيزات الحاسوبية - الشبكات الحاسوبية - ميكاترونكس - إلكترون - تقنيات إلكترونية - التكييف والتبريد - المحركات والآليات - التدفئة والتبريد - الكهرباء - التصنيع الميكانيكي - مهن نفطية (أجهزة القياس والتحكم - كهرباء صناعية) - مهن نفطية (أجهزة القياس والتحكم) <p>تُقبل الشهادات الثانوية المعتمدة في برامج المعاهد التقنية والصادرة حتى العام الدراسي 2007 - 2008 وما قبل مهما كان معدل الثانوية فيها للتسجيل على برامج المعاهد التقنية حصراً</p>			%55																		
العدد الكلي للمقررات "متضمناً المستويات المطلوبة في اللغة الإنكليزية"	<table border="1"> <thead> <tr> <th>المشاريع الهندسية</th> <th>النمذجة المعمارية</th> <th>النمذجة الإنشائية</th> <th>الاختصاص</th> <th>الاختصاص النمذجة الإلكترونية وميكانيكية (MEP)</th> <th>الاختصاص إدارة الكوارث والسلامة المهنية في قطاع التشييد</th> </tr> </thead> <tbody> <tr> <td>19 مقرر نظري</td> <td>17 مقرر نظري</td> <td>18 مقرر نظري</td> <td>17 مقرر نظري</td> <td>13 مقرر نظري</td> <td>17 مقرر نظري</td> </tr> <tr> <td>2 مقرر تطبيقي</td> <td>4 مقرر تطبيقي</td> <td>3 مقرر تطبيقي</td> <td>4 مقرر تطبيقي</td> <td>8 مقرر تطبيقي</td> <td>4 مقرر تطبيقي</td> </tr> </tbody> </table>	المشاريع الهندسية	النمذجة المعمارية	النمذجة الإنشائية	الاختصاص	الاختصاص النمذجة الإلكترونية وميكانيكية (MEP)	الاختصاص إدارة الكوارث والسلامة المهنية في قطاع التشييد	19 مقرر نظري	17 مقرر نظري	18 مقرر نظري	17 مقرر نظري	13 مقرر نظري	17 مقرر نظري	2 مقرر تطبيقي	4 مقرر تطبيقي	3 مقرر تطبيقي	4 مقرر تطبيقي	8 مقرر تطبيقي	4 مقرر تطبيقي			<p>قسط المقرر الواحد مع الرسم الامتحاني 55,000 (ل.س)</p> <p>قسط المقرر الواحد التطبيقي مع الرسم الامتحاني 95,000 (ل.س)</p> <p>قسط مستوى اللغة الإنكليزية مع الرسم الامتحاني 105,000 (ل.س)</p>
المشاريع الهندسية	النمذجة المعمارية	النمذجة الإنشائية	الاختصاص	الاختصاص النمذجة الإلكترونية وميكانيكية (MEP)	الاختصاص إدارة الكوارث والسلامة المهنية في قطاع التشييد																	
19 مقرر نظري	17 مقرر نظري	18 مقرر نظري	17 مقرر نظري	13 مقرر نظري	17 مقرر نظري																	
2 مقرر تطبيقي	4 مقرر تطبيقي	3 مقرر تطبيقي	4 مقرر تطبيقي	8 مقرر تطبيقي	4 مقرر تطبيقي																	

5- الإجازة في الهندسة المعلوماتية: (Information Technology Engineering - ITE)

رمز البرنامج	الاختصاصات	الحد الأدنى لمدة الدراسة	لغة الدراسة	شروط وألية القبول
ITE	هندسة البرمجيات - الذكاء الصناعي النظم والشبكات الحاسوبية	خمس سنوات	العربية والإنكليزية	مفاضلة حسب معدل الثانوية
حملة الشهادة الثانوية	<ul style="list-style-type: none"> العامة: الفرع العلمي المهنية: اختصاص معلوماتية أو تقنيات الحاسوب المهنية: اختصاص (مهنة) شبكات حاسوبية 			%80
العدد الكلي للمقررات		75 مقرر		%90
				<p>قسط المقرر الواحد مع الرسم الامتحاني 55,000 (ل.س)</p> <p>قسط مستوى اللغة الإنكليزية مع الرسم الامتحاني 105,000 (ل.س)</p>

6- الإجازة في الإعلام والاتصال (Bachelor in Mass Communication - BMC)

شروط وألية القبول	لغة الدراسة	الحد الأدنى لمدة الدراسة	الاختصاصات	رمز البرنامج
مفاضلة حسب معدل الثانوية	العربية والإنكليزية	أربع سنوات	الإعلام والاتصال الإلكتروني العلاقات العامة - الإعلان - الصحافة الإذاعة والتلفزيون	BMC
%70			العامة: الفرع العلمي / الأدبي/ الشرعية	حملة الشهادة الثانوية
قسط المقرر الواحد مع الرسم الامتحاني 55,000 (ل.س)		52 مقرر		العدد الكلي للمقررات

7- الإجازة في تقانة المعلومات (Bachelor in Information Technology – BAIT)

شروط وألية القبول	لغة الدراسة	الحد الأدنى لمدة الدراسة	رمز البرنامج	
مفاضلة حسب معدل الثانوية	العربية والإنكليزية	أربع سنوات	BAIT	
الحد الأدنى للتقدم للمفاضلة 168/240				
%70			<ul style="list-style-type: none"> عامة: الفرع العلمي التجارية الصناعية: تقنيات الحاسوب - المعلوماتية - البرمجة وأنظمة التشغيل - صيانة الحواسيب والتجهيزات الحاسوبية - الشبكات الحاسوبية الاتصالات: (جميع الاختصاصات) الصناعية: كهرباء الطيران - ميكانيك الطيران - ميكانيك السيارات - التقنيات الإلكترونية - التقنيات الكهربائية - كهرباء والكترون المركبات - ميكانيك المركبات - ميكانيك وكهرباء المركبات - التكييف والتبريد - المحركات والآليات - التدفئة والتمديدات - الكهرباء - التلمذة الصناعية - التصنيع الميكانيكي - الآليات والمعدات الزراعية - آلات زراعية - صيانة الآلات والمعدات الزراعية - ميكاترونكس - مهن نفطية (أجهزة القياس والتحكم - كهرباء صناعية) - صيانة الأجهزة الطبية - كافة الثانويات الصناعية التقانية - إلكترون. 	حملة الشهادة الثانوية BAF
%50			<ul style="list-style-type: none"> ثانوية بمعدل 50% لحملة شهادة معهد تقاني أو شهادة جامعية بدرجة جيد وما فوق: يمكن للطلاب الذين يحملون شهادة معهد تقاني أو شهادة جامعية بمعدل جيد وما فوق وغير المقبولين في برنامج الترقية التسجيل على أساس أي من الثانويات المقبولة في البرنامج بحيث يكون الحد الأدنى لمعدل الثانوية لا يقل عن 50% بعد طي مادة الديانة. 	حملة شهادات المعاهد غير المقبولة في الترقية BAF
قسط المقرر الواحد مع الرسم الامتحاني 55,000 (ل.س)		يختار طلاب الثانوية اختصاصهم في الفصل الثاني من السنة الأولى		
قسط مستوى اللغة الإنكليزية مع الرسم الامتحاني 105,000 (ل.س)		54 مقرر	العدد الكلي لمقررات اختصاص نظم المعلومات الإدارية MIS	
		51 مقرر	العدد الكلي لمقررات اختصاص نظم معلومات وشبكات معطيات ISDN	

8- الإجازة في تقانة المعلومات/ترقية (برنامج ترقية لخريجي المعاهد التقانية/المتوسطة) (Bachelor in Information Technology – BAIT)

شروط وألية القبول	لغة الدراسة	الحد الأدنى لمدة الدراسة	رمز البرنامج
<p>- مفاضلة معاهد المعلوماتية وما يكافئها : حسب علامة اختبار القبول التخصصي.</p> <p>- مفاضلة المعاهد التجارية والمعهد التقاني الإحصائي والدبلوم الوطني العالي في المعلوماتية والتطبيقات الإدارية HND حسب معدل التخرج ويجب على الطالب الحصول على إحدى الثانويات المطلوبة للدخول في برنامج الإجازة في تقانة المعلومات BAIT</p> <p>- يختار طلاب معاهد الترقية اختصاصهم في الفصل الأول من السنة الأولى.</p> <p>- الحد الأدنى : تقدير جيد</p>	العربية والإنكليزية	<p>الدنيا : سنتان ونصف لخريجي HND والمعاهد التجارية وإدارة الأعمال والإحصاء</p> <p>الدنيا : سنتان لبقية المعاهد</p>	BAIT
		<p>• يحق لحملة هذه المعاهد اختيار أحد هذه الاختصاصات (ISDN - MIS) / يخضع طلاب معاهد المعلوماتية وما يكافئها لاختبار قبول تخصصي /AT/</p> <p>- المعهد التقاني للحاسوب (وزارة التعليم العالي).</p> <p>- معهد تقنيات الحاسوب (وزارة التربية).</p> <p>- المعهد التقاني/المتوسط للهندسة الميكانيكية والكهربائية (اختصاص هندسة برمجيات أو حواسيب أو شبكات حاسوبية).</p> <p>- معهد الاتصالات (اختصاص معالجة معلومات، شبكات حاسوبية).</p> <p>- المعهد المتوسط الصناعي/وزارة التربية (تقنيات حاسوب، هندسة البرمجيات، هندسة الحواسيب، شبكات حاسوبية/تقدير جيد).</p> <p>- معهد فلسطين التقاني والفني (هندسة حواسيب، هندسة شبكات، برمجيات، عام).</p> <p>- المعهد التابع لوكالة الغوث (UNRWA) (تكنولوجيا الحاسوب - نظم المعلومات الحاسوبية - كمبيوتر ونظم المعلومات).</p> <p>- المعهد التقاني/المتوسط الإحصائي (المكتب المركزي للإحصاء - اختصاص الحاسوب والإحصاء).</p> <p>- المعهد التقاني / المتوسط للكهرباء والميكانيك (وزارة الكهرباء اختصاص تقانة معلومات واتصالات).</p> <p>- المعهد التقاني للحاسوب (خريج الجامعة الافتراضية).</p>	<p>معاهد المعلوماتية وما يكافئها BAIT</p> <p>حملة شهادة معهد تقاني/متوسط</p>
		<p>• يحق لحملة هذه المعاهد المعهد اختيار فقط اختصاص نظم معلومات وشبكات معطيات ISDN</p> <p>• يرجى تحميل نسخة إلكترونية عن الشهادة الثانوية المطلوبة إضافة إلى مصدقة التخرج الخاصة بالمعهد</p> <p>- المعهد التقاني للعلوم المالية والمصرفية/المحاسبة والتمويل/المتوسط التجاري - المعهد التقاني المالي (وزارة المالية)</p> <p>- المعهد التقاني لإدارة الأعمال والتسويق/المتوسط للأعمال الإدارية/السكرتاريا</p> <p>- المعهد التجاري المصرفي (وزارة التربية) - المعهد التقاني الإحصائي - المعهد التقاني الإحصائي (المكتب المركزي للإحصاء جميع الاختصاصات باستثناء "الحاسوب والإحصاء")</p> <p>- معهد دمشق المتوسط للتعليم الفني والمهني UNRWA (التسويق وعلم الإدارة - السكرتاريا وإدارة المكاتب - العلوم المالية والمصرفية- إدارة الأعمال)</p> <p>- معهد فلسطين التقاني والفني (المحاسبة والتمويل - علوم مالية ومصرفية - إدارة الأعمال والتسويق)</p> <p>- الدبلوم الوطني العالي في المعلوماتية والتطبيقات الإدارية HND في الجامعة الافتراضية السورية الذين يحملون الثانويات المقبولة في البرنامج.</p> <p>- المعهد التقاني لإدارة الأعمال (من الجامعة الافتراضية السورية) الاختصاصات الموجودة بالمعهد هي (المالية والمصارف - إدارة الموارد البشرية - التسويق)</p>	<p>المعاهد التجارية وإدارة الأعمال والإحصاء BAC</p>
<p>قسط المقرر الواحد مع الرسم الامتحاني 55,000 (ل.س)</p> <p>قسط مستوى اللغة الإنكليزية مع الرسم الامتحاني 105,000 (ل.س)</p>	<p>35 مقرر</p> <p>37 مقرر</p> <p>31 مقرر</p>	<p>العدد الكلي لمقررات اختصاص نظم المعلومات وشبكات المعطيات</p> <p>العدد الكلي لمقررات اختصاص نظم المعلومات الإدارية</p> <p>العدد الكلي لمقررات اختصاص نظم المعلومات وشبكات المعطيات</p>	<p>المعاهد التجارية وإدارة الأعمال والإحصاء</p> <p>بقية المعاهد</p>

9- الإجازة في تقانة الاتصالات (Bachelor in Communications Technology – BACT)

رمز البرنامج	الحد الأدنى لمدة الدراسة	لغة الدراسة	شروط وألية القبول
BACT	أربع سنوات	العربية والإنكليزية	مفاضلة حسب معدل الثانوية الحد الأدنى للتقدم للمفاضلة
يحق للمتقدم اختيار إحدى الاختصاصات التالية (RMC – MCS – CSB)			
168/240	• عامة : الفرع العلمي • التجارية • الاتصالات: (جميع الاختصاصات)		
70%	• الصناعية: تقنيات الحاسوب - المعلوماتية - البرمجة وأنظمة التشغيل - صيانة الحواسيب والتجهيزات الحاسوبية - الشبكات الحاسوبية - كهرباء الطيران - ميكانيك الطيران - ميكانيك السيارات - التقنيات الإلكترونية - التقنيات الكهربائية - كهرباء وللكترولون المركبات - ميكانيك المركبات - التكيف والتبريد - المحركات والآليات - التدفئة والتبريد - الكهرباء - التلمذة الصناعية - التصنيع الميكانيكي - ميكاترونكس- الآليات والمعدات الزراعية - آلات زراعية - صيانة الآلات والمعدات الزراعية - مهن نفطية (أجهزة القياس والتحكم - كهرباء صناعية) - صيانة الأجهزة الطبية - كافة الثانويات الصناعية التقانية • الثانوية المهنية النفطية: مهنة تكرير النفط. • ثانوية مهنية: تركيبات هاتفية. • الحوسبة الصناعية.		
50%	• ثانوية بمعدل 50% لحملة شهادة معهد تقاني أو شهادة جامعية بدرجة جيد وما فوق : يمكن للطلاب الذين يحملون شهادة معهد تقاني أو شهادة جامعية بمعدل جيد وما فوق وغير المقبولين في برنامج الترقية التسجيل على أساس أي من الثانويات المقبولة في البرنامج في حال حققوا 50% وما فوق في هذه الشهادة.		
العدد الكلي للمقررات	53 مقر		قسط المقرر الواحد مع الرسم الامتحاني (ل.س) 55,000 قسط مستوى اللغة الإنكليزية مع الرسم الامتحاني (ل.س) 105,000



10- الإجازة في تقانة الاتصالات/ترقية (برنامج ترقية لخريجي المعاهد التقانية/المتوسطة) (Bachelor in Communications Technology – BACT)

شروط وألية القبول	لغة الدراسة	الحد الأدنى لمدة الدراسة	رمز البرنامج
<ul style="list-style-type: none"> - مفاضلة المعاهد المقبولة في برنامج الترقية حسب علامة اختبار القبول التخصصي - الحد الأدنى : تقدير جيد - يخضع خريجو المعاهد التقانية لاختبار قبول تخصصي AT 	العربية والإنكليزية	سنتان ونصف	BACT
<ul style="list-style-type: none"> • يحق للطلاب في المعاهد المذكورة اختيار أحد هذه الاختصاصات (CSB - MCS - RMC) • يحق للطلاب من المعاهد غير المذكورة هنا تقديم كشف علامات وتفصيل الخطة الدراسية للمعهد، للنظر في قبولهم خلال شهر من بدء المفاضلة (مع العلم بأنه في حال الموافقة على الشهادة سيتم اعتمادها ابتداءً من الفصل القادم) • تُقبل معاهد الاتصالات والإلكترونيات والتحكم في الترقية، شرط اعتمادها من مجلس الجامعة. - معهد الاتصالات (معالجة معلومات - شبكات حاسوبية - محطات ترانس - اختصاص مقاسم إلكترونية) - معهد دمشق المتوسط UNRWA (إلكترونيكس - اختصاص ميكاترونيكس - اختصاص إلكترونيات وتكنولوجيا الحاسوب - التحكم الإلكتروني وتطبيقات الكمبيوتر - اتصالات سلكية ولاسلكية) - المعهد المتوسط للصناعات الهندسة المعدنية / اختصاص إلكترونيات - المعهد المتوسط للكهرباء والميكانيك/ اختصاص إلكترونيات - المعهد المتوسط الصناعي وزارة التربية (أجهزة تحكم - تحكم آلي - إلكترونيات) - المعهد المتوسط الصناعي وزارة الصناعة / إلكترونيات - المعهد التقاني للحاسوب (هندسة كمبيوتر - هندسة الحواسيب - هندسة شبكات - حوسبة صناعية) - المعهد التقاني للصناعات التطبيقية / اختصاص إلكترونيات - المعهد التقاني للهندسة الميكانيكية والكهربائية (تدفئة وتبريد وتكييف - إلكترونيات اتصالات - قياسات فيزيائية - إلكترونيات وتحكم - تجهيزات طبية - قياسات وضبط الجودة - هندسة تحكم وأتمتة) - المعهد التقاني للنفط والغاز / اختصاص أجهزة دقيقة - المعهد التقاني للكهرباء والميكانيك (أتمتة وتحكم آلي - طاقة متجددة / تابع لوزارة الكهرباء - تقانة المعلومات والاتصالات - حفظ وتدقيق الطاقة - قياسات وضبط الجودة) - المعهد التقاني الصناعي وزارة التربية (صيانة تجهيزات طبية - تقنيات إلكترونية) - المعهد التقاني للهندسة الميكانيكية والكهربائية بدمشق اختصاص هندسة اتصالات - المعهد التقاني للطاقة الشمسية - المعهد التقاني الصناعي (تكييف وتبريد - تدفئة وتهوية) - المعهد التقاني الصناعي (تقنيات كهربائية - كهرباء آلات - كهرباء شبكات - كهرباء - كهرباء عامة) 			حملة شهادة معهد تقاني/ متوسط BCI
قسط المقرر الواحد مع الرسم الامتحاني 55,000 (ل.س) قسط مستوى اللغة الإنكليزية مع الرسم الامتحاني 105,000 (ل.س)	38 مقرر		العدد الكلي للمقررات



10- الإجازة في الحقوق (BL – Bachelor in Law Sciences)

شروط وألية القبول	لغة الدراسة	الحد الأدنى لمدة الدراسة	رمز البرنامج
مفاضلة حسب معدل الثانوية	العربية والإنكليزية	أربع سنوات	BL
%70		<ul style="list-style-type: none"> العامة: الفرع العلمي - الفرع الأدبي الثانوية الشرعية 	حملة الشهادة الثانوية
قسط المقرر الواحد مع الرسم الامتحاني 55,000 (ل.س)		51 مقرر	العدد الكلي للمقررات

11- الإجازة في علوم الإدارة (BSCM – Bachelor of Management Sciences)

شروط وألية القبول	لغة الدراسة	الحد الأدنى لمدة الدراسة	الاختصاصات	رمز البرنامج
مفاضلة حسب معدل الثانوية	العربية والإنكليزية	أربع سنوات	المالية والمصارف - إدارة الموارد البشرية - التسويق	BSCM
%70			<ul style="list-style-type: none"> العامة: الفرع العلمي الثانوية التجارية 	حملة الشهادة الثانوية
قسط المقرر الواحد مع الرسم الامتحاني 55,000 (ل.س) قسط مستوى اللغة الإنكليزية مع الرسم الامتحاني 105,000 (ل.س)		اختصاص تسويق 54 مقرر	اختصاص إدارة الموارد البشرية 54 مقرر	اختصاص المالية والمصارف 55 مقرر



12- الإجازة في علوم الإدارة/ترقية(برنامج ترقية لخريجي المعاهد التقانية/المتوسطة) (Bachelor of Management Sciences – BSCM)

رمز البرنامج	الاختصاصات	الحد الأدنى لمدة الدراسة	لغة الدراسة	شروط وآلية القبول
BSCM	المالية والمصارف - إدارة الموارد البشرية - التسويق	سنتين ونصف	العربية والإنكليزية	مفاضلة حسب تقدير التخرج في المعهد الحد الأدنى : تقدير جيد
حملة شهادة معهد تقاني/متوسط	يحق للطلاب من المعاهد غير المذكورة هنا تقديم كشف علامات وتفصيل الخطة الدراسية وتوصيف المقررات للنظر في قبولهم خلال شهر من بدء المفاضلة (مع العلم بأنه في حال الموافقة على الشهادة سيتم اعتمادها ابتداءً من الفصل القادم)			
التعريف بالبرنامج	اسم المعهد	الاختصاص في المعهد		
	المعهد التقاني للعلوم المالية والمصرفية/المحاسبة والتمويل/ المعهد المتوسط التجاري	إدارة الأعمال	القبول في برنامج الترقية	
		المصارف	تسويق/ إدارة موارد بشرية	
		الأسواق المالية	مالية ومصارف	
	المعهد التقاني لإدارة الأعمال والتسويق	إدارة الأعمال	تسويق/ إدارة الموارد البشرية	
		العلاقات العامة	تسويق	
		التسويق والمبيعات	تسويق	
	المعهد المتوسط للأعمال الإدارية/السكرتاريا	-	تسويق/ إدارة الموارد البشرية	
		المحاسبة	مالية ومصارف	
		المصارف والتأمين	مالية ومصارف	
	المعهد التقاني المالي (وزارة المالية)	محاسبة نفقات	مالية ومصارف	
		محاسبة ضرائب والرسوم	تسويق/ إدارة الموارد البشرية	
		إدارة الأعمال	تسويق	
	معهد فلسطين التقاني والفني	العلاقات العامة	تسويق/ إدارة الموارد البشرية	
		التسويق	تسويق	
		المصارف	مالية ومصارف	
		الأسواق المالية	مالية ومصارف	
	معهد دمشق المتوسط للتعليم الفني والمهني (UNRWA)	المحاسبة	تسويق/ إدارة الموارد البشرية	
السكرتاريا وإدارة المكاتب		تسويق		
التسويق وإدارة الأعمال		مالية ومصارف		
العلوم المالية والمصرفية		إدارة الموارد البشرية		
المعهد التقاني لإدارة الأعمال (من الجامعة الافتراضية السورية)	إدارة الموارد البشرية	تسويق/ إدارة الموارد البشرية		
	إدارة الأعمال	التسويق		
	إدارة الموارد البشرية	إدارة الموارد البشرية		
	المصارف	المالية والمصارف		
ملاحظة هامة	يتم معادلة بعض مقررات السنة الأولى للطلاب في حال قبولهم في البرنامج			
جملة شهادة المعهد التقاني لإدارة الأعمال (من الجامعة الافتراضية السورية)	اختصاص مالية ومصارف مقرر 31	اختصاص إدارة الموارد البشرية مقرر 30	اختصاص تسويق مقرر 30	قسط المقرر الواحد مع الرسم الامتحاني 55,000 (ل.س.) قسط مستوى اللغة الإنكليزية مع الرسم الامتحاني 105,000 (ل.س.)
بقية المعاهد المقبولة	اختصاص مالية ومصارف مقرر 37	اختصاص إدارة الموارد البشرية مقرر 37	اختصاص تسويق مقرر 37	

13- الإجازة في الإدارة السياحية والفندقية (Bachelor of Tourism Hospitality Management - BTHM)

رمز البرنامج	الاختصاصات	الحد الأدنى لمدة الدراسة	لغة الدراسة	شروط وآلية القبول
BTHM	الإدارة السياحية الإدارة الفندقية التسويق السياحي	4 سنوات	العربية والإنكليزية	مفاضلة حسب معدل الثانوية الحد الأدنى (معدل 60%)
<ul style="list-style-type: none"> الثانوية العامة (العلمي، الأدبي) الثانوية المهنية الفندقية (كافة الاختصاصات) الثانوية الشرعية 				
حملة الشهادة الثانوية				
العدد الكلي للمقررات "متضمناً 5 مستويات في اللغة الإنكليزية"				
الإدارة السياحية	الإدارة الفندقية	التسويق السياحي	قسط المقرر الواحد النظري مع الرسم الامتحاني 55,000 (ل.س)	
53 مقرر نظري	50 مقرر نظري	54 مقرر نظري	قسط المقرر الواحد التطبيقي مع الرسم الامتحاني 185,000 (ل.س)	
3 مقرر تطبيقي	7 مقرر تطبيقي	3 مقرر تطبيقي	قسط مستوى اللغة الإنكليزية مع الرسم الامتحاني 105,000 (ل.س)	
<p>هذا البرنامج بالتعاون بين الجامعة الافتراضية السورية ووزارة السياحة، كنموذج للتعليم المتمازج (افتراضي & تطبيقي)، والتقدم لهذا البرنامج متاح لجميع الطلاب داخل سورية وخارجها.</p>				



14- الإجازة في الإدارة السياحية والفندقية / ترقية (برنامج ترقية لخريجي المعاهد التقانية/المتوسطة) (Bachelor of Tourism Hospitality Management - BTHM)

رمز البرنامج	الاختصاصات	الحد الأدنى لمدة الدراسة	لغة الدراسة	شروط وألية القبول				
BTHM	الإدارة السياحية - الإدارة الفندقية - التسويق السياحي	- سنتين ونصف (حملة شهادة المعهد التقاني للعلوم السياحية والفندقية (من الجامعة الافتراضية السورية)) - ثلاث سنوات (بقية المعاهد المقبولة)	العربية والإنكليزية	مفاضلة حسب تقدير التخرج في المعهد الحد الأدنى: تقدير جيد				
يحق للطلاب من المعاهد غير المذكورة هنا تقديم كشف علامات وتفصيل الخطة الدراسية وتوصيف المقررات للنظر في قبولهم خلال شهر من بدء المفاضلة (مع العلم بأنه في حال الموافقة على الشهادة سيتم اعتمادها ابتداءً من الفصل القادم)								
الاختصاصات التي تقبل فيها المعاهد								
القبول في برنامج الترقية	الاختصاص في المعهد	اسم المعهد						
الإدارة السياحية	الإدارة السياحية	المعهد التقاني للعلوم السياحية والفندقية (من الجامعة الافتراضية السورية)						
الإدارة الفندقية	الإدارة الفندقية							
التسويق السياحي	التسويق السياحي							
الإدارة السياحية	دلالة المناطق السياحية والأثري	المعهد التقاني للعلوم السياحية والفندقية						
الإدارة السياحية	إدارة مكاتب سياحة وسفر							
الإدارة الفندقية	استقبال ودوائر أمامية							
الإدارة الفندقية	تدبير فندقي وتنسيق وتصنيع زهور							
الإدارة الفندقية	مطعم وبار							
الإدارة الفندقية	مطبخ وحلويات							
الإدارة الفندقية	كافة الاختصاصات	المعهد المتوسط الفندقي						
التسويق السياحي	إدارة الأعمال	المعهد التقاني لإدارة الأعمال والتسويق						
	العلاقات العامة							
	التسويق والمبيعات							
	المعارض والمؤتمرات							
التسويق السياحي	إدارة الأعمال	المعهد المتوسط التجاري						
التسويق السياحي	-	المعهد المتوسط للأعمال الإدارية/السكرتاريا						
التسويق السياحي	إدارة الأعمال	معهد فلسطين التقاني والفني						
	العلاقات العامة							
	التسويق							
التسويق السياحي	السكرتاريا وإدارة المكاتب	معهد دمشق المتوسط للتعليم الفني والمهني (UNRWA)						
	التسويق وإدارة الأعمال							
الإدارة الفندقية	كافة الاختصاصات	المعهد الفندقي						
الإدارة السياحية	كافة الاختصاصات	المعهد السياحي						
الإدارة السياحية	كافة الاختصاصات	المعهد المتوسط السياحي						
يتم قبول:								
أ-	10% من الخريجين الأوائل من مركز دمر للتدريب السياحي والفندقي التابع لوزارة السياحة، وبتقدير (جيد جداً) وما فوق جدول رقم (5) ومن حملة الشهادات الثانوية التي يقبلها برنامج الإجازة الإدارية السياحية والفندقية في الجامعة.							
ب-	5% من الخريجين الأوائل في مراكز التأهيل والتدريب السياحية والفندقية، المعتمدة من قبل وزارة السياحة، وبتقدير (جيد جداً) وما فوق جدول رقم (5) ومن حملة الشهادة الثانوية التي يقبلها برنامج الإجازة في الإدارة السياحية والفندقية بالجامعة.							
العدد الكلي للمقرر "متضمناً" المستويات المطلوبة في اللغة الإنكليزية"	قسط المقرر الواحد النظري مع الرسم الامتحاني 55,000 (ل.س.) قسط المقرر الواحد التطبيقي مع الرسم الامتحاني 185,000 (ل.س.) قسط مستوى اللغة الإنكليزية مع الرسم الامتحاني 105,000 (ل.س.)	الإدارة السياحية	30 مقرر نظري	الإدارة الفندقية	27 مقرر نظري	التسويق السياحي	29 مقرر نظري	حملة شهادة المعهد التقاني للعلوم السياحية والفندقية (من الجامعة الافتراضية السورية)
			0 مقرر تطبيقي	3 مقرر تطبيقي	1 مقرر تطبيقي	بقية المعاهد المقبولة وفق الجدول أعلاه		
			41 مقرر نظري	37 مقرر نظري	42 مقرر نظري			
			3 مقرر تطبيقي	5 مقرر تطبيقي	3 مقرر تطبيقي			
هذا البرنامج بالتعاون بين الجامعة الافتراضية السورية ووزارة السياحة، كنموذج للتعليم المتمازج (افتراضي & تطبيقي)، والتقدم لهذا البرنامج متاح لجميع الطلاب داخل سورية وخارجياً.								



الجامعة الافتراضية السورية
SYRIAN VIRTUAL UNIVERSITY



الدبلوم والماجستير

- ◀ دبلوم التأهيل التربوي
- ◀ ماجستير التأهيل والتخصص في إدارة الأعمال
- ◀ ماجستير التأهيل والتخصص في علوم الحاسوب
- ◀ ماجستير الدراسات العليا في علوم الوب
- ◀ ماجستير التأهيل والتخصص في الجودة
- ◀ ماجستير التأهيل وتخصص في إدارة التقانة
- ◀ ماجستير التأهيل والتخصص في الشبكات
- ◀ ماجستير التأهيل والتخصص التربوي في دمج التكنولوجيا بالتعليم
- ◀ ماجستير التأهيل والتخصص في القانون الدولي الإنساني
- ◀ ماجستير التأهيل والتخصص في التعليم الطبي
- ◀ ماجستير التأهيل والتخصص في المعلوماتية الحيوية
- ◀ ماجستير التأهيل والتخصص في اللسانيات التطبيقية
- ◀ ماجستير التأهيل والتخصص في إدارة ونمذجة معلومات البناء
- ◀ ماجستير التأهيل والتخصص في الإدارة المتكاملة للموارد الطبيعية
- ◀ ماجستير التأهيل والتخصص في الإدارة الصحية
- ◀ ماجستير التأهيل والتخصص في إدارة المنظمات غير الحكومية

شهادة جامعية سورية مُعتمدة (جامعات حكومية/خاصة) وغير سورية مُعتمدة لدى وزارة التعليم العالي								البيان
معايير المفاضلة						اللغة الإنكليزية	التقدير المطلوب	
الخبرة	اختصاص الإجازة	الامتحان الوطني الموحد	اختبار القبول	معدل التخرج	مصدر الشهادة			
	-		%50	%50		60%	مقبول	تأهيل وتخصص MBA
	-		%50	%50			مقبول	تأهيل وتخصص MIQ
	-		%50	%50			مقبول	تأهيل وتخصص PMTM
	-		%50	%50			جيد	تأهيل وتخصص IMNR
	-		%50	%50			مقبول	تأهيل وتخصص MCS
	-		%50	%50			جيد	دراسات عليا MWS
	-		%50	%50			50%	مقبول
	-		%50	%50		60%	مقبول	تأهيل وتخصص MNT
	-		%70	%30		50%	مقبول	تأهيل وتخصص MAL
	-		%50	%50		60%	جيد	تأهيل وتخصص MHA
	-		%50	%50		60%	مقبول	تأهيل وتخصص MNGO
هيئة تدريسية من الكليات الطبية وحملة الدكتوراة المعتمدة من قبل وزارة التعليم العالي.	-		-	%100		60%	جيد	تأهيل وتخصص MEDE
خريجو الكليات الطبية أو قيد الاختصاص الذين تخرجوا بعد تطبيق الامتحان الوطني الموحد.	-	%20	%40	%40				
خريجو الكليات الطبية أو قيد الاختصاص الذين تخرجوا قبل تطبيق الامتحان الوطني الموحد.	-		%50	%50				
المرشحون من خريجي الشهادات الطبية غير السورية الذين تمت معادلة شهادتهم دون خضوعهم لامتحان وطني موحد.	-		%50	%50				

معايير القبول في برامج الماجستير

برامج الدبلوم والماجستير (الدراسات العليا، التأهيل والتخصّص)

شهادة جامعية سورية مُعتمدة (جامعات حكومية / خاصة) وغير سورية مُعتمدة لدى وزارة التعليم العالي								البيان
معايير المفاضلة						اللغة الانكليزية	التقدير المطلوب	
الخبرة	اختصاص الإجازة	الامتحان الوطني الموحد	اختبار القبول	معدل التخرج	مصدر الشهادة			
	-		%70	%30		60%	جيد	تأهيل وتخصص MIHL
أعضاء الهيئة التدريسية من الكليات الحكومية والخاصة الميينة وحملة الدكتوراه المعتمدة باختصاصات من قبل وزارة التعليم العالي والبحث العلمي				%100			مقبول	تأهيل وتخصص BIS
الحائزون شهادة ماجستير من الجامعات السورية			%50	%50				
خريجو الكليات (درجة إجازة) أو قيد الاختصاص			%50	%50				
			%50	%50			مقبول	تأهيل وتخصص BIMM
<p>ملاحظة: "يستطيع خريجو التعليم المفتوح التقدّم إلى مفاضلة برامج (الدبلوم وماجستير التأهيل والتخصّص) فقط"</p> <p>ملاحظة: "يُعفى أعضاء الهيئة التعليمية المعيّنين بقرار من مجلس التعليم العالي والبحث العلمي من اختبار القبول بعد تجاوزهم اختبار اللغة الإنكليزية"</p>								

ملاحظة هامة: المجموع النهائي لرسوم البرامج يشمل الرسوم الامتحانية ورسوم التسجيل والرسم السنوي

1- دبلوم التأهيل التربوي (Educational Habilitation Diploma – EDUC)

رمز البرنامج	الحد الأدنى لمدة الدراسة	لغة الدراسة	شروط ومعايير القبول
EDUC	سنة واحدة	العربية	مفاضلة حسب معدل الإجازة الجامعية لكل اختصاص على حدة
حملة الإجازة الجامعية	جميع اختصاصات الإجازات الجامعية (السورية وغير السورية) المعتمدة من قبل وزارة التعليم العالي السورية		
العدد الكلي للمقررات	15 مقرر + مشروع التخرج	الفصل الأول	8 مقررات
		الفصل الثاني	7 مقررات + مشروع التخرج
تكلفة المقرر الواحد مع الأجر الامتحاني			
المجموع متضمن أجور التسجيل وأجور فصلية وأجور المفاضلة			
			85.000 (ل.س)
			1.425.000 (ل.س)

2- ماجستير التأهيل والتخصص في إدارة الأعمال (Master in Business Administration – MBA)

رمز البرنامج	الدرجة العلمية	الحد الأدنى لمدة الدراسة	لغة الدراسة
MBA	ماجستير التأهيل والتخصص	الدنيا: سنتان	العربية والإنكليزية
حملة الإجازة الجامعية	● الإجازة الجامعية جميع الاختصاصات		
العدد الكلي للمقررات	15 مقرر + مشروع التخرج	السنة الأولى	
		الفصل الأول	5 مقررات مع أجور التسجيل وأجور فصلية وأجور المفاضلة
المجموع		السنة الثانية	
		الفصل الثاني	5 مقررات مع الأجر الفصلي
		445.000 ل.س	445.000 ل.س
		445.000 ل.س	320.000 ل.س
		475.000 ل.س	1.685.000 (ل.س)
مجموع أقساط المقررات			



3- ماجستير التأهيل والتخصص في علوم الحاسوب (Master in Computer Science - MCS)

رمز البرنامج	الدرجة العلمية	الحد الأدنى لمدة الدراسة	لغة الدراسة
MCS	ماجستير التأهيل والتخصص	الدنيا: سنتان	العربية والإنكليزية
<p>الهندسة بجميع اختصاصاتها (ما عدا الزراعة) – الاختصاصات الطبية (الطب البشري- طب الأسنان- الصيدلة)- العلوم اختصاص إنفورماتيك- علوم / رياضيات (اختصاص رياضيات تطبيقية ومعلوماتية) - تكنولوجيا المعلومات – الكلية التطبيقية بجميع اختصاصاتها - تقانة المعلومات – تقانة الاتصالات - دبلوم هندسة المعهد العالي للعلوم التطبيقية والتكنولوجيا (هندسة معلومات -هندسة اتصالات - نظم معلوماتية) - علوم الحاسوب- نظم المعلومات - إدارة العمليات والمعلومات (MIS) - إجازة في المعلوماتية UOG الأكاديمية العربية للعلوم والتكنولوجيا والنقل البحري (إجازة جامعية) كلية الاقتصاد (شهادة ثانوية علمية) (الحاسوب – نظم المعلومات في الاقتصاد والإدارة والمحاسبة)</p>			
العدد الكلي للمقررات	15 مقررات + مشروع التخرج	السنة الأولى	
		الفصل الأول	الفصل الثاني
المجموع	5 مقررات مع أجور التسجيل وأجور فصلية وأجور المفاضلة	الفصل الثالث	الفصل الرابع
		5 مقررات مع الأجر الفصلي	مشروع التخرج مع الأجر الفصلي
مجموع أقساط المقررات		445.000 ل.س	475.000 ل.س
		445.000 ل.س	320.000 ل.س
		445.000 ل.س	1.685.000 ل.س

4- ماجستير التأهيل والتخصص في الجودة (Master in Quality- MIQ)

رمز البرنامج	الدرجة العلمية	الحد الأدنى لمدة الدراسة	لغة الدراسة
MIQ	ماجستير التأهيل والتخصص	سنتان	العربية والإنكليزية
<p>طب بشري - طب الأسنان - الصيدلة - الهندسة بجميع اختصاصاتها - الطب البيطري- التمريض - العلوم الصحية - العلوم (علم الحياة - العلوم البيئية - الرياضيات - الفيزياء - الكيمياء - الجيولوجيا - الإحصاء الرياضي) - تكنولوجيا المعلومات- الكلية التطبيقية بجميع اختصاصاتها - تقانة المعلومات – تقانة الاتصالات - الاقتصاد (كافة التخصصات) – العلوم الإدارية والمالية – إدارة الأعمال (كافة التخصصات) - السياحة - إجازة في (المعلوماتية - إدارة الأعمال - تكنولوجيا معلومات إدارة الأعمال)UOG - المعهد العالي لإدارة الأعمال HIBA (إدارة الموارد البشرية - التسويق والتجارة الدولية - إدارة مالية ومصرفية - إدارة نظم وتقانة المعلومات) - دبلوم هندسة المعهد العالي للعلوم التطبيقية والتكنولوجيا (هندسة اتصالات - هندسة معلومات - نظم معلوماتية) - إدارة المشافي - إدارة المشروعات الصغيرة والمتوسطة</p> <p>الأكاديمية العربية للعلوم والتكنولوجيا والنقل البحري (إجازة جامعية) شرط أن تكون الإجازة مسبوقة بثانوية علي. [المكتبات والمعلومات – الإعلام - التربية بجميع اختصاصاتها - اللغة الإنكليزية - اللغة الفرنسية شرط حملة الشهادة الثانوية العلمي]</p>			
العدد الكلي للمقررات	17 مقرر (يدرس الطالب منها 13 على الأقل) + مشروع عملي الحد الأدنى لمقررات الفصل 3 مقررات والأعلى 6 مقررات	السنة الأولى	
		الفصل الأول	الفصل الثاني
المجموع	4 مقررات مع أجور التسجيل وأجور فصلية وأجور المفاضلة	الفصل الثالث	الفصل الرابع
		4 مقررات مع الأجر الفصلي	مشروع التخرج مع الأجر الفصلي
مجموع أقساط المقررات		445.000 ل.س	390.000 ل.س
		445.000 ل.س	320.000 ل.س
		445.000 ل.س	1.515.000 ل.س

5- ماجستير التأهيل والتخصص في إدارة التقنية (Professional Master in Technology Management - PMTM)

رمز البرنامج	الدرجة العلمية	الحد الأدنى لمدة الدراسة	لغة الدراسة	
PMTM	ماجستير التأهيل والتخصص	الدنيا : سنتان	العربية	
<p>طب بشري - طب أسنان - الصيدلة - الهندسة بجميع اختصاصاتها - الطب البيطري - العلوم (اختصاص إنفورماتيك) - العلوم الادارية/إدارة الأعمال العلوم (علم الحياة - العلوم البيئية - الرياضيات - الفيزياء - الكيمياء - الجيولوجيا - الإحصاء الرياضي) - تكنولوجيا المعلومات - الكلية التطبيقية بجميع اختصاصاتها - تقانة المعلومات - تقانة الاتصالات - الاقتصاد - إدارة الأعمال - دبلوم هندسة المعهد العالي للعلوم التطبيقية والتكنولوجيا (جميع الهندسات) - المعهد العالي لإدارة الأعمال HIBA (إدارة الموارد البشرية - التسويق والتجارة الدولية - إدارة مالية ومصرفية - علوم إدارية (مالية ومصرفية) - إدارة نظم وتقانة المعلومات) - نظم المعلومات الإدارية MIS - إجازة في (المعلوماتية - إدارة الأعمال - تكنولوجيا معلومات إدارة الأعمال UOG) - الأكاديمية العربية للعلوم والتكنولوجيا والنقل البحري - إدارة المشافي</p>				
العدد الكلي للمقررات	15 مقرر + مشروع التخرج	السنة الأولى		السنة الثانية
		الفصل الأول	الفصل الثاني	الفصل الثالث
المجموع	مقررات مع أجور التسجيل وأجور فصلية وأجور المفاضلة	5 مقررات مع أجر الفصلي	5 مقررات مع أجر الفصلي	5 مقررات مع أجر الفصلي
		مشروع التخرج مع الأجر الفصلي	مشروع التخرج مع الأجر الفصلي	مشروع التخرج مع الأجر الفصلي
مجموع أقساط المقررات		475,000 ل.س	445,000 ل.س	445,000 ل.س
		320,000 ل.س	1,685,000 ل.س	

6- ماجستير التأهيل والتخصص في الشبكات (Master in Networking Technology - MNT)

رمز البرنامج	الدرجة العلمية	الحد الأدنى لمدة الدراسة	لغة الدراسة	
MNT	ماجستير التأهيل والتخصص	الدنيا: سنتان	العربية والإنكليزية	
<p>الهندسة بجميع اختصاصاتها - العلوم اختصاص إنفورماتيك - علوم / رياضيات (اختصاص رياضيات تطبيقية ومعلوماتية) - تكنولوجيا المعلومات - الكلية التطبيقية بجميع اختصاصاتها - تقانة المعلومات - تقانة الاتصالات - دبلوم هندسة المعهد العالي للعلوم التطبيقية والتكنولوجيا (هندسة معلومات - هندسة اتصالات - نظم معلوماتية) - علوم الحاسوب - نظم المعلومات - إدارة نظم وتقانات المعلومات (MIS) - إجازة في المعلوماتية UOG - الأكاديمية العربية للعلوم والتكنولوجيا والنقل البحري.</p>				
العدد الكلي للمقررات	15 مقررات + مشروع التخرج	السنة الأولى		السنة الأولى
		الفصل الأول	الفصل الثاني	الفصل الثالث
المجموع	مقررات مع أجور التسجيل وأجور فصلية وأجور المفاضلة	5 مقررات مع أجر الفصلي	5 مقررات مع أجر الفصلي	5 مقررات مع أجر الفصلي
		مشروع التخرج مع الأجر الفصلي	مشروع التخرج مع الأجر الفصلي	مشروع التخرج مع الأجر الفصلي
مجموع أقساط المقررات		475,000 ل.س	445,000 ل.س	445,000 ل.س
		320,000 ل.س	1,685,000 ل.س	

7- ماجستير الدراسات العليا في علوم الويب (Master in Web Sciences - MWS)

رمز البرنامج	الدرجة العلمية	الحد الأدنى لمدة الدراسة	لغة الدراسة
MWS	ماجستير الدراسات العليا	الدنيا: سنتان	العربية والإنكليزية
<p>الهندسة المعلوماتية - هندسة حواسيب - هندسة نظم حاسوب - هندسة برمجيات - هندسة التحكم الآلي والحواسيب - هندسة الحواسيب - هندسة معلوماتية اختصاص ذكاء صناعي - أكاديمية الأسد للهندسة العسكرية (إلكترون - معلوماتية - حاسبات) - نظم المعلومات الإدارية - إدارة ونظم المعلومات MIS - هندسة إلكترون/حاسبات وتحكم آلي - هندسة الحاسبات والتحكم الآلي - هندسة الحاسب - هندسة التحكم الآلي والحاسوب - إدارة تقانة المعلومات - تقانة المعلومات - تكنولوجيا المعلومات دبلوم المعهد العالي للعلوم التطبيقية والتكنولوجيا (معلوماتية - هندسة معلوماتية - نظم معلوماتية) - علوم/رياضيات (اختصاص رياضيات تطبيقية ومعلوماتية) - العلوم (اختصاص انفورماتيك).</p> <p>نظم المعلومات - هندسة الحاسوب والمعلوماتية - نظم الحاسوب - علوم الحاسوب - هندسة المعلومات (تكنولوجيا المعلومات) - هندسة المعلوماتية والاتصالات (نظم المعلومات - البرمجيات) - (UOG) إجازة في المعلوماتية - الأكاديمية العربية للعلوم والتكنولوجيا والنقل البحري/هندسة الحاسب - هندسة البرمجيات ونظم المعلومات - هندسة تكنولوجيا المعلومات والاتصالات/تقانة المعلومات - هندسة تكنولوجيا المعلومات والاتصالات/قسم النظم الحاسوبية والإلكترونية - هندسة الحاسبات</p>			
العدد الكلي للمقررات	10 مقررات + الأطروحة / الرسالة	السنة الأولى	
		الفصل الأول	الفصل الثاني
المجموع	العدد الكلي للمقررات	5 مقررات مع أجور التسجيل وأجور فصلية وأجور المفاضلة	5 مقررات مع الأجر الفصلي
		السنة الثانية	الأطروحة / الرسالة مع الأجر الفصلي
مجموع أقساط المقررات	475,000 ل.س	445,000 ل.س	740,000 ل.س
	1.660.000 ل.س		

8- ماجستير التأهيل والتخصص في القانون الدولي الإنساني (Master in International Humanitarian Law - MIHL)

رمز البرنامج	الدرجة العلمية	الحد الأدنى لمدة الدراسة	لغة الدراسة
MIHL	ماجستير التأهيل والتخصص	الدنيا: سنتان	العربية والإنكليزية
<ul style="list-style-type: none"> الحقوق - الإعلام - العلوم السياسية - العلاقات الدولية والدبلوماسية - الإجازة في الاقتصاد. اللغات (عربي - إنكليزي - فرنسي - إسباني - روسي - ياباني - الفارسية - ألماني - تركي - الترجمة في اللغة الإنكليزية تعليم مفتوح). حملة شهادة ماجستير (المعهد الوطني للإدارة العامة - المعهد العالي لإدارة الأعمال) بغض النظر عن الاختصاص في الإجازة الجامعية. الإجازة في علم الاجتماع - الإجازة في علم النفس - الإجازة في الإرشاد النفسي - الإجازة في التربية الخاصة. 			
العدد الكلي للمقررات	12 مقرر + مشروع التخرج	السنة الأولى	
		الفصل الأول	الفصل الثاني
المجموع	العدد الكلي للمقررات	4 مقررات مع أجور التسجيل وأجور فصلية وأجور المفاضلة	4 مقررات مع الأجر الفصلي
		السنة الثانية	الفصل الثالث
مجموع أقساط المقررات	390,000 ل.س	360,000 ل.س	320,000 ل.س
	1.430.000 ل.س		

9- ماجستير التأهيل والتخصص في التعليم الطبي (Master in Medical Education - MEDE)

رمز البرنامج	الدرجة العلمية	الحد الأدنى لمدة الدراسة	لغة الدراسة
MEDE	ماجستير التأهيل والتخصص	الدينيا: سنتان	العربية والإنكليزية
الطب البشري - طب الأسنان - صيدلة - تمريض			حملة الإجازة الجامعية
العدد الكلي للمقررات	14 مقرر + مشروع التخرج	السنة الأولى	
		الفصل الأول	الفصل الثاني
		5 مقررات مع أjour التسجيل وأjour فصلية وأjour المفاضلة	5 مقررات مع الأجر الفصلي
المجموع		الفصل الثالث	السنة الثانية
		4 مقررات مع الأجر الفصلي	الفصل الرابع
مجموع أقساط المقررات		360.000 ل.س	320.000 ل.س
		445.000 ل.س	1.600.000 ل.س
ملاحظة: الأوراق المطلوبة للتسجيل على الماجستير في الجداول الملحقه "الجدول 3"			

10- ماجستير التأهيل والتخصص التربوي في دمج التكنولوجيا بالتعليم (Master in Integration of technology in education – MITE)

رمز البرنامج	الدرجة العلمية	الحد الأدنى لمدة الدراسة	لغة الدراسة
MITE	ماجستير التأهيل والتخصص	الدينيا: سنتان	العربية والإنكليزية
<ul style="list-style-type: none"> - الإجازة في التربية (جميع الاختصاصات). - الإجازة في علم النفس (جميع الاختصاصات). - حملة دبلوم التأهيل التربوي. - الإجازة جميع التخصصات مع خبرة في التدريس لا تقل عن 4 سنوات مصدقة أصولاً حسب الجهة التي أصدرتها "الجدول 4" 			الدرجة العلمية
العدد الكلي للمقررات	15 مقرر + مشروع التخرج	السنة الأولى	
		الفصل الأول	الفصل الثاني
		5 مقررات مع أjour التسجيل وأjour فصلية وأjour المفاضلة	5 مقررات مع الأجر الفصلي
المجموع		الفصل الثالث	السنة الثانية
		5 مقررات مع الأجر الفصلي	الفصل الرابع
مجموع أقساط المقررات		445.000 ل.س	320.000 ل.س
		445.000 ل.س	1.685.000 ل.س

برامج الدبلوم والماجستير

(الدراسات العليا، التأهيل والتخصص)

11- ماجستير التأهيل والتخصص في المعلوماتية الحيوية (Master in Bio Informatics - BIS)

رمز البرنامج	الدرجة العلمية	الحد الأدنى لمدة الدراسة	لغة الدراسة
BIS	ماجستير التأهيل والتخصص	الدنيا: سنتان	العربية والإنكليزية
الدرجة العلمية		اختصاصات الطب البشري - طب الأسنان - الصيدلة - الطب البيطري - الهندسة الزراعية - الهندسة التقانية - الهندسة الطبية - العلوم الطبية الحيوية العلوم الطبيعية - كلية التجميل - العلوم الصحية من إحدى الجامعات السورية، أو ما يعادلها على أن تعادل شهادتهم من قبل مديرية تعادل الشهادات في وزارة التعليم العالي والبحث العلمي	
العدد الكلي للمقررات	15 مقرر + مشروع التخرج	السنة الأولى	
		الفصل الأول	الفصل الثاني
المجموع		السنة الثانية	
		الفصل الثالث	الفصل الرابع
		5 مقررات مع أجور التسجيل وأجور فصلية وأجور المفاضلة	5 مقررات مع أجر الفصلي
		5 مقررات مع أجر الفصلي	5 مقررات مع أجر الفصلي
مجموع أقساط المقررات		475.000 ل.س	445.000 ل.س
		320.000 ل.س	1.685.000 ل.س

12- ماجستير التأهيل والتخصص في اللسانيات التطبيقية (Master of Applied Linguistics - MAL)

رمز البرنامج	الدرجة العلمية	الحد الأدنى لمدة الدراسة	لغة الدراسة
MAL	ماجستير التأهيل والتخصص	الدنيا: سنتان	العربية والإنكليزية
الدرجة العلمية		كافة الاختصاصات الجامعية	
العدد الكلي للمقررات	11 مقرر + مشروع التخرج	السنة الأولى	
		الفصل الأول	الفصل الثاني
المجموع		السنة الثانية	
		الفصل الثالث	الفصل الرابع
		4 مقررات مع أجور التسجيل وأجور فصلية وأجور المفاضلة	4 مقررات مع أجر الفصلي
		3 مقررات مع أجر الفصلي	3 مقررات مع أجر الفصلي
مجموع أقساط المقررات		390.000 ل.س	360.000 ل.س
		275.000 ل.س	1.345.000 ل.س



13- ماجستير التأهيل والتخصص في إدارة ونمذجة معلومات البناء (Master in Building Information Modeling and Management – BIMM)

رمز البرنامج	الدرجة العلمية	الحد الأدنى لمدة الدراسة	لغة الدراسة
BIMM	ماجستير التأهيل والتخصص	الدنيا: سنتان	العربية والإنكليزية
الدرجة العلمية	<ul style="list-style-type: none"> الهندسة (مدني، عمارة، كهرباء، ميكانيك، ميكاترونك) الكلية التقنية: الطاقات المتجددة معدات وآليات اتمتة صناعية كلية الفنون الجميلة قسم العمارة الداخلية الحامل لشهادة خبرة في مجال BIM لمدة لا تقل عن 5 سنوات ويحمل إجازة جامعية، أو أي من المجالات الاختصاصية التي يعدها مجلس الشؤون العلمية مُعادلة لها. 		
العدد الكلي للمقررات	15مقرر + مشروع التخرج	السنة الأولى	
		الفصل الأول	الفصل الثاني
		5 مقررات مع رسم التسجيل والرسم السنوي ورسم المفاضلة	5 مقررات مع الأجر الفصلي
المجموع	15مقرر + مشروع التخرج	السنة الثانية	الفصل الثالث
		5مقررات مع الأجر الفصلي	مشروع تخرج مع الأجر الفصلي
مجموع أقساط المقررات	475.000 ل.س	445.000 ل.س	445.000 ل.س
		320.000 ل.س	1.685.000 (ل.س)

14- ماجستير التأهيل والتخصص في الإدارة المتكاملة للموارد الطبيعية (Integrated Management of Natural Resources - IMNR)

رمز البرنامج	الدرجة العلمية	الحد الأدنى لمدة الدراسة	لغة الدراسة
IMNR	ماجستير التأهيل والتخصص	سنتان	العربية والإنكليزية
حملة الإجازة الجامعية (بتقدير جيد)	<ul style="list-style-type: none"> العلوم (الطبيعية، الكيمائية، البحرية، الجيولوجيا، البيئية والموارد الطبيعية) جميع الهندسات إدارة الأعمال والاقتصاد الجغرافيا <p>أو أي من المجالات الاختصاصية التي يعدها مجلس الشؤون العلمية مُعادلة لها وذلك من إحدى الجامعات أو المعاهد العليا أو مراكز البحوث في الجمهورية العربية السورية، أو أي جامعة أو معهد عالي أو مركز دراسات أو بحوث خارجي بشرط أن يكون المرشح حائزاً درجة علمية يعدها مجلس الشؤون العلمية مُعادلة للشروط المطلوبة</p>		
العدد الكلي للمقررات	15مقرر + مشروع التخرج	السنة الأولى	
		الفصل الأول	الفصل الثاني
		5 مقررات مع رسم التسجيل والرسم السنوي ورسم المفاضلة	5 مقررات مع الأجر الفصلي
المجموع	15مقرر + مشروع التخرج	السنة الثانية	الفصل الثالث
		5مقررات مع الأجر الفصلي	مشروع تخرج مع الأجر الفصلي
مجموع أقساط المقررات	475.000 ل.س	445.000 ل.س	445.000 ل.س
		320.000 ل.س	1.685.000 (ل.س)

15- ماجستير التأهيل والتخصص في الإدارة الصحية (Master in Health Administration Program - MHA)

رمز البرنامج	الدرجة العلمية	الحد الأدنى لمدة الدراسة	لغة الدراسة
MHA	ماجستير التأهيل والتخصص	سنتان	العربية والإنكليزية
الدرجة العلمية		<ul style="list-style-type: none"> • اختصاصات الطب البشري او طب الأسنان • الصيدلة • التمريض او العلوم الصحية <p>أو أي درجة علمية بالاخصائيات الطبية مع مراعاة أن تتم معادلتها من قبل مديرية تعادل الشهادات في وزارة التعليم العالي والبحث العلمي</p>	
العدد الكلي للمقررات	16مقرر + مشروع التخرج	السنة الأولى	
		الفصل الأول	الفصل الثاني
المجموع		الفصل الثالث	الفصل الرابع
		مع الأجر الفصلي	مع الأجر الفصلي
مجموع أقساط المقررات		560.000 ل.س	445.000 ل.س
		445.000 ل.س	320.000 ل.س
		1.770.000 ل.س	

16- ماجستير التأهيل والتخصص في إدارة المنظمات غير الحكومية (Master in Non-Governmental Organization management - MNGO)

رمز البرنامج	الدرجة العلمية	الحد الأدنى لمدة الدراسة	لغة الدراسة
MNGO	ماجستير التأهيل والتخصص	سنتان	العربية والإنكليزية
الدرجة العلمية		<p>يُقبل الطلاب من حملة الإجازة الجامعية من إحدى الجامعات الحكومية السورية أو العربية أو الأجنبية، أو الخاصة المعترف بها من قبل وزارة التعليم العالي والبحث العلمي، أو الجامعات التي يقبل بها مجلس الشؤون العلمية، ويقرّها مجلس الجامعة.</p>	
العدد الكلي للمقررات	17مقرر + مشروع التخرج	السنة الأولى	
		الفصل الأول	الفصل الثاني
المجموع		الفصل الثالث	الفصل الرابع
		مع الأجر الفصلي	مع الأجر الفصلي
مجموع أقساط المقررات		475.000 ل.س	530.000 ل.س
		530.000 ل.س	320.000 ل.س
		1.855.000 ل.س	

المنح في الجامعة الافتراضية السورية

إيماناً من الجامعة الافتراضية برسالتها الأكاديمية والاجتماعية، وفي سياق سعيها لتوفير التحصيل العلمي لقاعدة واسعة من الشباب السوري مع المحافظة على دورها الاقتصادي والتنموي وتمويلها الذاتي كمؤسسة عامة قادرة على تمويل عملها وخصوصاً في ظروف الحرب الراهنة التي يتعرض لها وطننا سورية. أقر مجلس أمناء الجامعة الافتراضية السورية نظام (المنح الدراسية والتخفيض على الأقساط الدراسية) الخاص بالجامعة الافتراضية السورية بالقرار رقم 32 تاريخ 2017/03/02 وهي:

منح المتفوقين

● أحكام عامة لمنحة المتفوقين:

1. يستفيد من المنح الطلاب السوريون المقيمون داخل سورية ومن في حكمهم.
2. تُحدد مدة المنحة وفقاً للحد الأدنى لعدد السنوات اللازمة للحصول على الشهادة الجامعية وفق النظام السنوي المعتمد في وزارة التعليم العالي أو الحد الأدنى من عدد سنوات الدراسة المطلوبة في برامج الجامعة وفق كل برنامج، وتُعتبر فصول الإيقاف من المدة المحددة للمنحة (الحد الأدنى في كل برنامج).
3. بعد انتهاء الفترة المحددة للمنحة يعود طالب المنحة كطالب عادي يترتب عليه جميع الأقساط الدراسية والرسوم اعتباراً من تاريخ انتهاء مدة المنحة وبحسب أسعار فصل تسجيله في المنحة.
4. يتم تطبيق نظام المنح اعتباراً من الفصل الدراسي خريف 2017.
5. يترتب على الطالب في برامج الماجستير وترقية معاهد المعلوماتية وتقانة الاتصالات عند التقدم للمفاضلة تسديد رسوم امتحان القبول واللغة الإنكليزية والخضوع لجميع الامتحانات المطلوبة في تلك البرامج.
6. يتم تطبيق نظام المنح في بداية التسجيل على المفاضلة (طلاب جدد)، ولا يستفيد الطلاب القدامى من المنحة.
7. يحق للطالب التفاضل على المنح الثلاث إن كانت شروطها تنطبق عليه.
8. في حال قبوله في أكثر من منحة يتم تحديد المنحة التي سيقبل على أساسها بناءً على المنحة التي تُقدم له الرغبة الأفضل وفق تسلسل رغبته مع مراعاة ترتيب المنح التي تقدم لها.
9. لا يستفيد الطلاب المسجلين بشكل شرطي (عدم استكمال الأوراق الثبوتية) من المنحة.
10. تشمل المنحة أقساط المقررات فقط دون الرسم الامتحاني.
11. على الطالب الحاصل على المنحة التسجيل على مقررات الفصل الأول لتثبيت تسجيله (التسجيل إجباري).
12. يترتب على الطالب تسديد كافة الرسوم في الجامعة: رسم تسجيل - رسم سنوي - رسم تخرج إلخ
13. يتم تحويل مفاضلة طالب المنحة إلى مفاضلة الطالب العادي في حال عدم قبوله في مفاضلة المنح وعند رغبته بذلك.

● تُلغى المنحة في الحالات التالية:

1. نقل الطالب مركز نفاذه إلى خارج سورية.
2. في حال صدور عقوبة بحق الطالب، وبناءً عليها يقر مجلس الجامعة إلغاء المنحة.

● المنح المتاحة:

- **ثلاث منح دراسية للمتفوقين في الشهادة الثانوية لكل برنامج من برامج الإجازات الجامعية والمعاهد التقنية**
 1. المفاضلة على أساس معدل الشهادة الثانوية المقبولة في كل برنامج وهو (85%) وما فوق بعد حذف علامة التربية الدينية وعلامة اللغة الأقل وفقاً للشهادة الثانوية التي سيفاضل عليها.
 2. يتم اختيار الطلاب الثلاث الأعلى علامة في كل برنامج مهما كان نوع الشهادة الثانوية (عامة - تجاري - صناعي).
- **منحة دراسية واحدة في كل برنامج من برامج الترقية إلى الإجازات الجامعية**
 1. مخصصة للطلاب الحاصلين على درجة امتياز في معاهده ومعدل تخرج 85% وما فوق.
 2. يتم اختيار الطالب الأعلى درجة في امتحان القبول لكل برنامج من برامج تقانة المعلومات وتقانة الاتصالات، وفق شروط القبول في هذه البرامج.
 3. يتم اختيار الطالب الأعلى درجة في معدل المعهد لبرنامج الاقتصاد.
- **منحة دراسية واحدة في كل برنامج من برامج الماجستير**
 1. مخصصة للطلاب الحاصلين على درجة امتياز في الإجازة الجامعية.
 2. المفاضلة على أساس شروط القبول في البرنامج ويتم اختيار الطالب الأعلى درجة وفق المعيار المعتمد في كل برنامج من برامج الماجستير.

المنح في الجامعة الافتراضية السورية

منح ذوي الشهداء

ذوي الشهداء: الأب، الأم، الابن، البنت، الزوج، الزوجة، الأخ، الأخت

• أحكام عامة لمنحة ذوي الشهداء

1. يستفيد من المنح الطلاب السوريون المقيمون داخل سورية ومن في حكمهم.
2. تُحدد مدة المنحة وفقاً للحد الأدنى لعدد السنوات اللازمة للحصول على الشهادة الجامعية وفق النظام السنوي المعتمد في وزارة التعليم العالي أو الحد الأدنى من عدد سنوات الدراسة المطلوبة في برامج الجامعة وفق كل برنامج ، وتُعتبر فصول الإيقاف من المدة المحددة للمنحة (الحد الأدنى في كل برنامج).
3. بعد انتهاء الفترة المحددة للمنحة يعود طالب المنحة كطالب عادي يترتب عليه جميع الأقساط الدراسية والرسوم اعتباراً من تاريخ انتهاء مدة المنحة وبحسب أسعار فصل تسجيله في المنحة.
4. يتم تطبيق نظام المنح اعتباراً من الفصل الدراسي خريف 2017.
5. يترتب على الطالب في برامج الماجستير وترقية معاهد المعلوماتية وتقانة الاتصالات عند التقدم للمفاضلة تسديد رسوم امتحان القبول واللغة الإنكليزية والخضوع لجميع الامتحانات المطلوبة في تلك البرامج.
6. يتم تطبيق نظام المنح في بداية التسجيل على المفاضلة (طلاب جدد)، ولا يستفيد الطلاب القدامى من المنحة.
7. يحق للطلاب التفاضل على المنح الثلاث إن كانت شروطها تنطبق عليه.
8. في حال قبوله في أكثر من منحة يتم تحديد المنحة التي سيقبل على أساسها بناءً على المنحة التي تُقدم له الرغبة الأفضل وفق تسلسل رغبته مع مراعاة ترتيب المنح التي تقدم لها.
9. لا يستفيد الطلاب المسجلين بشكل شرطي (عدم استكمال الأوراق الثبوتية) من المنحة.
10. تشمل المنحة أقساط المقررات فقط دون الرسم الامتحاني.
11. على الطالب الحاصل على المنحة التسجيل على مقررات الفصل الأول لتثبيت تسجيله (التسجيل إجباري)
12. يترتب على الطالب تسديد كافة الرسوم في الجامعة : رسم تسجيل - رسم سنوي - رسم تخرج الخ
13. يتم تحويل مفاضلة طالب المنحة إلى مفاضلة الطالب العادي في حال عدم قبوله في مفاضلة المنح وعند رغبته بذلك.
14. إحضار الأوراق الثبوتية التالية:
15. وثيقة إثبات شهادة صادرة عن مكتب شؤون الشهداء في القيادة العامة للجيش والقوات المسلحة أو من فروع مكاتب شؤون الشهداء في المحافظات حصراً.
16. بيان قيد عائلي يوضح صلة القربى بالشهيد.
17. صورة عن البطاقة الشخصية (الهوية) أو بيان قيد فردي للطلاب المتقدم للمفاضلة.
18. تُلغى المنحة في الحالات التالية:
19. نقل الطالب مركز نفاذه خارج سورية.
20. في حال صدور عقوبة بحق الطالب ، وبناءً عليها يقر مجلس الجامعة إلغاء المنحة .

• تُلغى المنحة في الحالات التالية:

1. نقل الطالب مركز نفاذه إلى خارج سورية.
2. في حال صدور عقوبة بحق الطالب، وبناءً عليها يقر مجلس الجامعة إلغاء المنحة.

• المنح المتاحة

▪ تسع منح دراسية لكل برنامج من برامج الإجازات الجامعية والمعاهد التقنية

1. المفاضلة على أساس معدل الشهادة الثانوية المقبولة في كل برنامج.
2. يتم اختيار الطلاب التسعة الأعلى علامة في كل برنامج مهما كان نوع الشهادة الثانوية (عامة - تجاري - صناعي).

▪ ثلاث منح دراسية لكل برنامج من برامج الترقية إلى الإجازات الجامعية

1. المفاضلة على أساس شروط القبول في البرنامج.
2. يتم اختيار الطالب الأعلى درجة في امتحان القبول لكل برنامج من برامج تقانة المعلومات وتقانة الاتصالات ، وفق شروط القبول في هذه البرامج.
3. يتم اختيار الطالب الأعلى درجة في معدل المعهد لبرنامج الاقتصاد.

▪ ثلاث منح دراسية في كل برنامج من برامج الماجستير

- المفاضلة على أساس شروط القبول في البرنامج ويتم اختيار الطالب الأعلى درجة وفق المعيار المعتمد في كل برنامج من برامج الماجستير.

منح جرحى الحرب

• أحكام عامة لمنحة جرحى الحرب

1. نسبة الإصابة 35% فما فوق
2. يستفيد من المنح الطلاب السوريون المقيمون داخل سورية ومن في حكمهم.
3. تُحدد مدة المنحة وفقاً للحد الأدنى لعدد السنوات اللازمة للحصول على الشهادة الجامعية وفق النظام السنوي المعتمد في وزارة التعليم العالي أو الحد الأدنى من عدد سنوات الدراسة المطلوبة في برامج الجامعة وفق كل برنامج ، وتُعتبر فصول الإيقاف من المدة المحددة للمنحة (الحد الأدنى في كل برنامج).
4. بعد انتهاء الفترة المحددة للمنحة يعود طالب المنحة كطالب عادي يترتب عليه جميع الأقساط الدراسية والرسوم اعتباراً من تاريخ انتهاء مدة المنحة وبحسب أسعار فصل تسجيله في المنحة.
5. يتم تطبيق نظام المنح اعتباراً من الفصل الدراسي خريف 2017.
6. يترتب على الطالب في برامج الماجستير وترقية معاهد المعلوماتية وتقانة الاتصالات عند التقدم للمفاضلة تسديد رسوم امتحان القبول واللغة الإنكليزية والخضوع لجميع الامتحانات المطلوبة في تلك البرامج.
7. يتم تطبيق نظام المنح في بداية التسجيل على المفاضلة (طلاب جدد)، ولا يستفيد الطلاب القدامى من المنحة.
8. يحق للطالب التفاضل على المنح الثلاث إن كانت شروطها تنطبق عليه.
9. في حال قبوله في أكثر من منحة يتم تحديد المنحة التي سيقبل على أساسها بناءً على المنحة التي تُقدم له الرغبة الأفضل وفق تسلسل رغبته مع مراعاة ترتيب المنح التي تقدم لها.
10. لا يستفيد الطلاب المسجلين بشكل شرطي (عدم استكمال الأوراق الثبوتية) من المنحة.
11. تشمل المنحة أقساط المقررات فقط دون الرسم الامتحاني.
12. على الطالب الحاصل على المنحة التسجيل على مقررات الفصل الأول لتثبيت تسجيله (التسجيل إجباري)
13. يترتب على الطالب تسديد كافة الرسوم في الجامعة : رسم تسجيل – رسم سنوي – رسم تخرج الخ
14. يتم تحويل مفاضلة طالب المنحة إلى مفاضلة الطالب العادي في حال عدم قبوله في مفاضلة المنح وعند رغبته بذلك.
15. إحصار وثيقة تثبت الإصابة بنسبة 35% فما فوق.

• تلغى المنحة في الحالات التالية:

1. نقل الطالب مركز نفاذه إلى خارج سورية.
2. في حال صدور عقوبة بحق الطالب، وبناءً عليها يقر مجلس الجامعة إلغاء المنحة.

• المنح المتاحة

▪ تسع منح دراسية لكل برنامج من برامج الإجازات الجامعية والمعاهد التقنية

1. المفاضلة على أساس معدل الشهادة الثانوية المقبولة في كل برنامج.
2. يتم اختيار الطلاب التسعة الأعلى علامة في كل برنامج مهما كان نوع الشهادة الثانوية (عامة – تجاري – صناعي).

▪ ثلاث منح دراسية لكل برنامج من برامج الترقية إلى الإجازات الجامعية

1. المفاضلة على أساس شروط القبول في البرنامج.
2. يتم اختيار الطلاب الأعلى درجة في امتحان القبول لكل برنامج من برامج تقانة المعلومات وتقانة الاتصالات ، وفق شروط القبول في هذه البرامج
3. يتم اختيار الطلاب الأعلى درجة في معدل المعهد لبرنامج الاقتصاد.

▪ ثلاث منح دراسية في كل برنامج من برامج الماجستير

1. المفاضلة على أساس شروط القبول في البرنامج ويتم اختيار الطلاب الأعلى معدلاً في كل برنامج من برامج الماجستير.

منح أخرى

- يُقبل نجاح الطلاب من وذوي الشهداء في الشهادة الثانوية، وذلك للتسجيل في برامج الإجازة في الحقوق، والإجازة في الإعلام والاتصال، وبرنامج الإدارة السياحية والفندقية بالإضافة إلى المعاهد التقنية.
- جرحى الحرب (العسكريين فقط) في الشهادة الثانوية، وذلك للتسجيل في برامج الإجازة في الحقوق، والإجازة في الإعلام والاتصال، بالإضافة إلى المعاهد التقنية.
- يُعفى الطلاب من جرحى الحرب (العسكريين فقط) من تقديم اختبارات القبول عند التسجيل على برامج الماجستير في الجامعة، بعد نجاحهم في امتحان تحديد المستوى للغة الإنكليزية.
- تُخصص الجامعة فصلياً خمس منح دراسية كاملة لذوي الاحتياجات الخاصة وجرحى الحرب من المدنيين، جميع برامج الإجازات الجامعية والمعاهد التقنية.
- ثلاث ترشيحات مخصصة لمنظمات شعبية أو جمعيات أهلية أو مؤسسات عامة وفق اتفاقيات تعاون مشترك موقعة مع الجامعة.
- ثلاث ترشيحات لنفس الجهات السابقة وذلك لتخفيض بنسبة لا تتجاوز 20% على أقساط المقررات.
- يخضع المرشحون من الجهات العامة والخاصة لاختبار قبول تخصصي لبرامج الماجستير المتقدمين إليها بعد اجتيازهم اختبار اللغة الإنكليزية.

تخفيض أقساط الطلاب العسكريين في الجيش والقوات المسلحة

تعتمد الجامعة الافتراضية السورية تخفيضاً مقداره 50% على أقساط المواد للطلاب العسكريين (متضمناً حسم نقابة المعلمين تعتمد الجامعة الافتراضية السورية تخفيضاً مقداره 50% على أقساط المواد للطلاب العسكريين (متضمناً حسم نقابة المعلمين إن وجد) سواء كانوا عسكريين عاملين أو في الخدمة الإلزامية أو الاحتياطية في الجيش والقوات المسلحة وقوى الأمن الداخلي.

إضافة إلى الطلاب المنتهين بجيش التحرير الفلسطيني. وذلك طيلة فترة خدمتهم مع الحفاظ على كل قرارات مجلس الجامعة المتعلقة بالطلاب العسكريين والتي تتيح لهم المرونة الكاملة في جدولة التسجيل على مقرراتهم وفي مواعيد تقديم امتحاناتهم بما يتناسب مع وضعهم.

آلية تنفيذ القرار

1. يقوم الطالب بإحضار وثيقة تثبت التحاقه بالخدمة العسكرية ورقياً وبشكل فصلي إلى قسم شؤون الطلاب.
2. يتم إلغاء الحسم في نهاية كل فصل دراسي.
3. يستمر التخفيض الممنوح للطلاب العسكري في حال تسريحه من الخدمة بسبب تعرضه لإصابة حرب "شريطة إحضار وثيقة تثبت تسريحه بسبب إصابة الحرب"
4. يُطبق القرار ابتداءً من الفصل الدراسي ربيع 2017 للطلاب القدامى والجدد.

جدول رقم "1":

SVU Levels	SVU PT	Revised TOEFL Paper-delivered Test	TOEFL IBT (0-120)	TOFEL IBT (0-30)	TOEFL CBT	TOFEL Essentials	IELTS (Academics)	CERF Level
1	Below 37%	Below 44	Below 25	Below 2	Below 90	Below 1	Below 2.5	Below A1
2	37%	44	25-30	3-5	90	2	2.5	A1
3	56%	56	31-41	6-9	120	3-4	3.5	A2
Master's Admission	60%	65	42-71	9-16	150	5-7	4.0	B1
4	74%							
5	85%	68	72-94	17-21	180	8-9	5.0	B2
Exemption	96%	80	95-113	22-27	213	10-11	6.5	C1

الدرجات الدنيا المطلوبة للقبول في برامج الجامعة التي تتطلب اجتياز اختبار تحديد مستوى اللغة الإنكليزية/ التسجيل في برنامج اللغة الإنكليزية في الجامعة الافتراضية وما يعادلها من درجات الاختبارات المعيارية العالمية (TOEFL-IELTS) بشرط أن تكون من نمط (International) لشهادة TOEFL و (Academic) لشهادة IELTS وألا يكون قد مضى على تاريخ منح الشهادة أكثر من سنتين ميلاديتين

ملاحظات

- يجب تقديم النسخة الأصلية من شهادة اختبارات اللغة المبيّنة في الجدول أعلاه (TOEFL-IELTS) إلى الجامعة في حال قيام الطالب بإتمام عملية التسجيل الإلكتروني.
- يُعفى الطالب من دراسة جميع مستويات اللغة الإنكليزية في الجامعة إذا كان قد تقدّم بشهادة Revised TOEFL Paper-delivered Test بمعدل (80) درجة على الأقل أو شهادة IELTS بمعدل (6.5) درجات على الأقل أو ما يعادلها وفق الجدول المبيّن أعلاه، كما يعفى خريجو الجامعة الافتراضية السورية الذين تمكنوا من اجتياز جميع مستويات اللغة الإنكليزية بنجاح من التقدم إلى اختبار تحديد مستوى اللغة الإنكليزية شريطة ألا تكون قد تجاوزت مدتها سنتين اعتباراً من الفصل الذي يلي فصل التخرج وتحسب علامة اختبار تحديد المستوى بمعدل (90%) في معدل المفاضلة.

جدول رقم "2": اختصاصات كليات الآداب والعلوم الإنسانية:

اللغات (العربية – الإنكليزية – الفرنسية – الروسية – الألمانية – الإسبانية – الفارسية – اليابانية – التركية)

التاريخ – الجغرافيا – الفلسفة – علم الاجتماع – الآثار – المكتبات والمعلومات

جدول رقم "3": الأوراق المطلوبة في الماجستير التعليم الطبي:

ماجستير التأهيل والتخصص في التعليم الطبي:

- بالنسبة لأعضاء الهيئة التدريسية من الكليات الطبية وحملة الدكتوراة المعتمدة من قبل وزارة التعليم العالي:
 - شهادة الإجازة الجامعية + قرار التعيين من الهيئة التدريسية.
- خريجو الكليات الطبية أو قيد الاختصاص:
 - خريجو الكليات الطبية أو قيد الاختصاص الذين تخرجوا بعد تطبيق الامتحان الوطني الموحد: شهادة الإجازة الجامعية + شهادة اجتياز الاختبار الوطني الموحد.
 - خريجو الكليات الطبية أو قيد الاختصاص الذين تخرجوا قبل تطبيق الامتحان الوطني الموحد: شهادة الإجازة الجامعية.
 - المرشحين من خريجي الشهادات الطبية غير السورية الذين تمت معادلة شهادتهم دون خضوعهم لامتحان وطني موحد: شهادة الإجازة الجامعية + قرار تعادل الشهادة.

جدول رقم "4": الأوراق المطلوبة في الماجستير دمج التكنولوجيا بالتعليم:

الإجازة جميع التخصصات:

- شهادة الإجازة الجامعية + شهادة خبرة في التدريس لا تقل عن 4 سنوات مصدقة أصولاً حسب الجهة التي أصدرتها.

جداول ملحقه

جدول رقم "5": المراكز المعتمدة من قبل وزارة السياحة:

المحافظة	اسم المركز	#
دمشق	مركز دمر للتدريب السياحي والفندقي	1
دمشق	المشرق	2
ريف دمشق	كنوز	3
دمشق	إبيلا الشام	4
دمشق	جلجامش	5
دمشق	الصرح الذهبي	6
دمشق	اسس	7
دمشق	الأبجدية	8
دمشق	افاق الجديدة	9
دمشق	الإدارة العالمية	10
دمشق	الحضارة	11
حلب	الأبجدية	12
حلب	إبيلا	13
حلب	دار باسيل	14
حمص	الأبجدية	15
حمص	الاحترافي	16
حمص	الوادي	17
حمص	ليون	18
حماة	الوادي	19
مصياف	سيريانا	20
حماة	سيريانا	21
اللاذقية	سوريا	22
اللاذقية	النور	23
طرطوس	الوادي	24
طرطوس	المنارة	25
طرطوس	الأندلس	26
السويداء	أوغاريت	27
السويداء	الإبداع	28
السويداء	العالمي	29
درعا	العربي	30
درعا	ماري مون	31
درعا	ماري مون (فرع 2)	32
درعا	أرام	33
طرطوس	الاندلس الشامل	34
حلب	بيرويا	35
دمشق	المركز الوطني للتنمية	36

الأوراق المطلوبة لحملة الشهادات غير السورية

يتم تقديمها في مديرية العلاقات العامة في مقر الجامعة الافتراضية السورية

الأوراق المطلوبة لمعادلة الشهادة الثانوية:

1. الشهادة الثانوية الأصلية مصدقة ومترجمة في حال كانت اجنبية من السفارة السورية في الدولة المانحة والخارجية السورية.
2. ثلاثة نسخ من الشهادة الثانوية مصدقة ومترجمة في حال كانت اجنبية من الخارجية السورية.
3. شهادة التعليم الاساسي الأصلية مصدقة ومترجمة في حال كانت اجنبية من السفارة السورية في الدولة المانحة والخارجية السورية.
4. نسخة من شهادة التعليم الاساسي مصدقة ومترجمة في حال كانت اجنبية من الخارجية السورية.
5. صورة هوية أو جواز سفر حديث أو اخراج قيد عليه صورة ومصدق من النفوس.
6. ملاحظة: في حال عدم وجود المواد الأساسية في الشهادة الثانوية العلمي (رياضيات – فيزياء – كيمياء – علوم) أو في الشهادة الثانوية الأدبي (تاريخ – جغرافيا - فلسفة) يرجى إحضار الأوراق التالي بالإضافة إلى الأوراق السابقة:
 - a. شهادة الصف العاشر الأصلية مصدقة ومترجمة في حال كانت اجنبية من السفارة السورية في الدولة المانحة والخارجية السورية.
 - b. نسخة من شهادة الصف العاشر مصدقة ومترجمة في حال كانت اجنبية من الخارجية السورية.
 - c. شهادة الصف الحادي عشر الأصلية مصدقة ومترجمة في حال كانت اجنبية من السفارة السورية في الدولة المانحة والخارجية السورية.
 - d. نسخة من شهادة الصف الحادي عشر مصدقة ومترجمة في حال كانت اجنبية من الخارجية السورية.

الأوراق المطلوبة لمعادلة الشهادة الجامعية:

1. صورة عن الشهادة الأصلية مصدقة ومترجمة في حال كانت اجنبية من الخارجية السورية.
2. صورة عن كشف العلامات مصدقة ومترجمة في حال كانت اجنبية من الخارجية السورية.
3. صفحة اعتراف من وزارة التعليم العالي السورية بالجامعة.
4. حركة دخول وخروج من الهجرة والجوازات.
5. صورة هوية أو جواز سفر حديث أو اخراج قيد عليه صورة ومصدق من النفوس.
6. صورة مصدقة عن شهادة الثانوية.
7. صورة عن جواز السفر المستخدم أثناء حركة الدراسة.



الرسوم والأقساط الدراسية

بالليرة السورية للطلاب السوريين ومن في حكمهم (المقيمون في سورية) وبال يورو (€) والدولار (\$) للطلاب العرب والأجانب والسوريين غير المقيمين

نوع الرسم			المبلغ			الدرجة العلمية	
دولار (\$)		يورو (€)	ل.س)				
100	100	10000	1 (1) درجة مساعد مجاز/ الإجازة/ برامج الترقية		أجور التسجيل		
100	100	10000	(2) الماجستير/ دبلوم التأهيل والتخصّص				
150	150	15000	1 (1) درجة مساعد مجاز/ الإجازة/ برامج الترقية		أجور فصلية		
200	200	20000	(2) الماجستير / دبلوم التأهيل والتخصّص				
40000 ليرة سورية			كافة البرامج		أجور التقديم على المفاضلة		
100	100	20000	جميع البرامج		أجور التسجيل على المفاضلة		
الأقساط الدراسية بالليرة السورية واليورو والدولار للطلاب المستجدين في فصل خريف 2024 (F24)							
ملاحظة هامة:							
- هذه الأقساط لا تشمل الرسوم الامتحانية							
- الأجور الفصلية تسدد في فصل الإيقاف أيضاً							
اسم البرنامج			قسط المقرر				
برامج الإجازات الجامعية		ل.س)		يورو (€)		دولار (\$)	
الإجازة في تقانة المعلومات BAIT		50.000		150		150	
الإجازة في تقانة الاتصالات BACT		50.000		150		150	
الإجازة في الهندسة المعلوماتية ITE		50.000		150		150	
الإجازة في علوم الإدارة BSCM		50.000		150		150	
الإجازة في الحقوق BL		50.000		150		150	
الإجازة في الإعلام والاتصال BMC		50.000		150		150	
الإجازة في الإدارة السياحية والفندقية BTHM		50.000		150		150	
		180.000		150		150	
المعهد التقاني للحاسوب TIC		50.000		150		150	
المعهد التقاني لإدارة الأعمال TIBA		50.000		150		150	
المعهد التقاني للإدارة الهندسية والرقمنة TIEMD		50.000		150		150	
		90.000		150		150	
المعهد التقاني للعلوم السياحية والفندقية TITH		50.000		150		150	
		180.000		150		150	

الرسوم والأقساط الدراسية

بالليرة السورية للطلاب السوريين ومن في حكمهم (المقيمون في سورية) وبال يورو (€) والدولار (\$) للطلاب العرب والأجانب والسوريين غير المقيمين

الأقساط الدراسية بالليرة السورية واليورو والدولار للطلاب المستجدين في فصل خريف 2024 (F24)

ملاحظة هامة:

- هذه الأقساط لا تشمل الرسوم الامتحانية
- الأجر الفصلية تسدد في فصل الإيقاف أيضاً

قسط المقرر			اسم البرنامج
دولار (\$)	يورو (€)	(ل.س.)	(برامج الدراسات العليا، التأهيل والتخصص)
250	250	80.000	دبلوم التأهيل التربوي EDUC
250	250	80.000	ماجستير التأهيل والتخصص في إدارة الأعمال (MBA)
250	250	80.000	ماجستير التأهيل والتخصص في علوم الحاسوب (MCS)
250	250	80.000	ماجستير التأهيل والتخصص في الجودة (MiQ)
250	250	80.000	ماجستير الدراسات العليا في علوم الويب (MWS)
250	250	80.000	ماجستير التأهيل والتخصص في الشبكات (MNT)
250	250	80.000	ماجستير التأهيل والتخصص في إدارة التقنية (PMTM)
250	250	80.000	ماجستير التأهيل والتخصص في التعليم الطبي (MEDE)
250	250	80.000	ماجستير التأهيل والتخصص في القانون الدولي الإنساني (MIHL)
250	250	80.000	ماجستير التأهيل والتخصص في دمج التكنولوجيا بالتعليم (MITE)
250	250	80.000	ماجستير التأهيل والتخصص في المعلوماتية الحيوية (BIS)
250	250	80.000	ماجستير التأهيل والتخصص في اللسانيات التطبيقية (MAL)
250	250	80.000	ماجستير التأهيل والتخصص في إدارة نمذجة البناء (BIMM)
250	250	80.000	ماجستير التأهيل والتخصص في الإدارة المتكاملة للموارد الطبيعية (IMNR)
250	250	80.000	ماجستير التأهيل والتخصص في إدارة المنظمات غير الحكومية (MNGO)
250	250	80.000	ماجستير التأهيل والتخصص في الإدارة الصحية (MHA)
225	225	100.000 للمستوى الواحد	برنامج اللغة الانكليزية (ENG)

الرسوم والأقساط الدراسية

بالليرة السورية للطلاب السوريين ومن في حكمهم (المقيمون في سورية) وبال يورو (€) والدولار (\$) للطلاب العرب والأجانب والسوريين غير المقيمين

الأقساط الدراسية بالليرة السورية واليورو والدولار للطلاب المستجدين في فصل خريف 2024 (F24)

ملاحظة هامة:

- هذه الأقساط لا تشمل الرسوم الامتحانية
- الأجر الفصلية تسدد في فصل الإيقاف أيضاً

قسط المقرر			اسم البرنامج
دولار (\$)	يورو (€)	(ل.س.)	(برامج الدراسات العليا، التأهيل والتخصُّص)
1500	1500	700.000	رسالة الماجستير (الدراسات العليا)
850	850	300.000	مشروع الماجستير (MBA تأهيل وتخصُّص)
850	850	300.000	مشروع الماجستير (MCS تأهيل وتخصُّص)
850	850	300.000	مشروع الماجستير (MEDE تأهيل وتخصُّص)
850	850	300.000	مشروع الماجستير (MIHL تأهيل وتخصُّص)
850	850	300.000	مشروع الماجستير (MITE تأهيل وتخصُّص)
850	850	300.000	مشروع الماجستير (MWT تأهيل وتخصُّص)
850	850	300.000	مشروع الماجستير (MIQ تأهيل وتخصُّص)
850	850	300.000	مشروع الماجستير (MNT تأهيل وتخصُّص)
850	850	300.000	مشروع الماجستير (PMTM تأهيل وتخصُّص)
850	850	300.000	مشروع الماجستير (BIS تأهيل وتخصُّص)
850	850	300.000	مشروع الماجستير (MAL تأهيل وتخصُّص)
850	850	300.000	مشروع الماجستير (BIMM تأهيل وتخصُّص)
850	850	300.000	مشروع الماجستير (IMNR تأهيل وتخصُّص)
850	850	300.000	مشروع الماجستير (MNGO تأهيل وتخصُّص)
850	850	300.000	مشروع الماجستير (MHA تأهيل وتخصُّص)
850	850	300.000	تمديد الأطروحة لكل فصل

ملاحظات هامة

40	40	5000	تكاليف الامتحانات الفصلية لكل امتحان / اختبار (AT/PT) في سورية
10	10	5000	تكاليف امتحانية خاصة بالجامعة
	40 دولار أمريكي		تكاليف كل امتحان / اختبار (AT/PT) في الأردن / لبنان / البحرين / اربيل / مصر / سلطنة عُمان
	250 درهم إماراتي		تكاليف كل اختبار (AT/PT) في الإمارات العربية المتحدة
	50 دولار أمريكي		تكاليف كل اختبار (AT/PT) في تركيا
	20 دينار كويتي		تكاليف كل اختبار (AT/PT) في الكويت
	230 ريال سعودي		تكاليف كل اختبار (AT/PT) في السعودية
	55 يورو		تكاليف كل اختبار (AT/PT) في ألمانيا
	55 يورو		تكاليف كل اختبار (AT/PT) في النمسا
	65 يورو		تكاليف كل اختبار (AT/PT) في هولندا
	85 يورو		تكاليف كل اختبار (AT/PT) في السويد

1. يتم حسم نسبة 20% من الأقساط الدراسية لأعضاء نقابة المعلمين وأبنائهم ، ولا يشمل هذا الحسم الرسوم والتكاليف الامتحانية.
2. يتم حسم نسبة 50% للعسكريين سواء كانوا عسكريين عاملين أو في الخدمة الإلزامية أو الاحتياطية في الجيش والقوات المسلحة.
3. (PT) : {Placement Test} - (AT) : {Admission Test}
4. يتم دفع تكلفة اختبار (AT/PT) * لطلاب (الأردن / مصر / لبنان / البحرين / أربيل / سلطنة عمان / تركيا / السودان) لدى مراكز نفاذ الجامعة في (عُمان / القاهرة / بيروت / المنامة / اربيل / مسقط / اسطنبول / الخرطوم) نقداً بالدولار الأمريكي.
5. يتم دفع تكلفة اختبار (AT/PT) * لطلاب الإمارات العربية المتحدة لدى مركز نفاذ الجامعة في دبي (نقداً بالدرهم الإماراتي)
6. يتم دفع تكلفة اختبار (AT/PT) * لطلاب الكويت لدى مراكز نفاذ الجامعة في الكويت (نقداً بالدينار الكويتي).
7. يتم دفع تكلفة اختبار (AT/PT) * لطلاب السعودية لدى مراكز نفاذ الجامعة في الرياض وجدة (نقداً بالريال السعودي).
8. يتم دفع تكلفة اختبار (AT/PT) * لطلاب ألمانيا لدى مراكز نفاذ الجامعة في ألمانيا (نقداً باليورو).
9. يتم دفع تكلفة اختبار (AT/PT) * لطلاب النمسا لدى مراكز نفاذ الجامعة في فيينا (نقداً باليورو).
10. يتم دفع تكلفة اختبار (AT/PT) * لطلاب هولندا لدى مراكز نفاذ الجامعة في زاندام (نقداً باليورو).
11. يتم دفع الرسوم والأقساط الدراسية لطلاب / الإمارات العربية المتحدة - الأردن - لبنان - مصر - الكويت - تركيا - البحرين - اربيل - سلطنة عُمان - ألمانيا - النمسا (بعد القبول والتسجيل النهائي) باليورو أو بالدولار لدى أحد فروع المصرف التجاري السوري أو أحد فروع بنك الشرق في سورية أو عن طريق أحد فروع شركة القواد للصرافة في البلدان المذكورة .
12. يتوجب على طلاب بعد القبول والتسجيل النهائي دفع مبلغ إضافي عن كل مقرر لقاء خدمات المركز وتكاليف الامتحانات :

الرسوم	البلد
40 دولار أمريكي	الأردن / لبنان / البحرين / اربيل / مصر / سلطنة عُمان / السودان
250 درهم إماراتي	الإمارات العربية المتحدة
50 دولار أمريكي	تركيا
20 دينار كويتي	الكويت
230 ريال سعودي	السعودية
85 يورو	السويد
55 يورو	ألمانيا
55 يورو	النمسا
65 يورو	هولندا

تكاليف (اختبار اللغة الإنكليزية واختبار القبول التخصصي)

يتم تسديد الرسوم كالتالي: بطريقة الدفع الإلكتروني وفق منافذ السورية للمدفوعات أو النقدي (بالليرة السورية) عن طريق المؤسسة العامة للبريد وبنك الشرق، أو (بطريقة الدفع المباشر باليورو أو الدولار) لدى أحد فروع المصرف التجاري أو فروع بنك الشرق في سورية للطلاب داخل سورية والأجراهو: 5000/ل.س (للطلاب السوري المقيم) و 40/ يورو أو 40/ دولار (للطلاب العرب والأجانب المقيمين داخل سورية)

PT

- بالنسبة لطلاب المراكز الخارجية: 250/ درهم إماراتي (للطلاب المقيمين في دبي لدى مركز نفاذ دبي)، 40/ دولار أمريكي (للطلاب المقيمين في الأردن / لبنان/ البحرين/ أربيل/ سلطنة عُمان / السودان) لدى مركز نفاذ الجامعة في (عمّان / بيروت / المنامة / أربيل / مسقط/ الخرطوم)، 20/ دينار كويتي (للطلاب المقيمين في الكويت) لدى مركز نفاذ الجامعة في الكويت، 40/ دولار أمريكي (للطلاب المقيمين في مصر) لدى مركز نفاذ الجامعة في القاهرة، 50/ دولار أمريكي (للطلاب المقيمين في تركيا) لدى مركز نفاذ الجامعة في إسطنبول، 230/ ريال سعودي (للطلاب المقيمين في السعودية) لدى مراكز نفاذ الجامعة في جدة و الرياض، 55/ يورو (للطلاب المقيمين في ألمانيا) لدى مركز نفاذ الجامعة في كمبيتن، 55/ يورو (للطلاب المقيمين في النمسا) لدى مركز نفاذ الجامعة في فيينا، 65 يورو (للطلاب المقيمين في هولندا) لدى مركز نفاذ الجامعة في زاندام (مقابل اختبار تحديد مستوى اللغة الانكليزية PT).

AT

- بالنسبة لطلاب المراكز الخارجية: 250/ درهم إماراتي (للطلاب المقيمين في دبي لدى مركز نفاذ دبي)، 40/ دولار أمريكي (للطلاب المقيمين في الأردن / لبنان/ البحرين/ أربيل/ سلطنة عُمان / السودان) لدى مركز نفاذ الجامعة في (عمّان / بيروت / المنامة / أربيل / مسقط/ الخرطوم)، 20/ دينار كويتي (للطلاب المقيمين في الكويت) لدى مركز نفاذ الجامعة في الكويت، 40/ دولار أمريكي (للطلاب المقيمين في مصر) لدى مركز نفاذ الجامعة في القاهرة، 50/ دولار أمريكي (للطلاب المقيمين في تركيا) لدى مركز نفاذ الجامعة في إسطنبول، 230/ ريال سعودي (للطلاب المقيمين في السعودية) لدى مراكز نفاذ الجامعة في جدة و الرياض، 55/ يورو (للطلاب المقيمين في ألمانيا) لدى مركز نفاذ الجامعة في كمبيتن، 55/ يورو (للطلاب المقيمين في النمسا) لدى مركز نفاذ الجامعة في فيينا، 65 يورو (للطلاب المقيمين في هولندا) لدى مركز نفاذ الجامعة في زاندام (مقابل اختبار القبول AT).

يمكن معرفة:

- عناوين فروع المصرف التجاري السوري من خلال الرابط التالي:
<http://www.cbs-bank.sy>
- عناوين فروع المصرف العقاري السوري من خلال الرابط التالي:
www.reb.sy/reb/
- عناوين بنك الشرق في سورية من خلال الرابط التالي:
<https://www.bankalsharq.com/sharq-ar/headquarters-and-branch-network-ar>
- عناوين المؤسسة العامة للبريد السوري من خلال الرابط التالي:
<http://www.syrianpost.gov.sy/arabic/index.php?node=352>

ملاحظات هامة تتعلق بالتقدم إلى المفاضلة في جميع البرامج

1. تُقبل طلبات معادلة المواد وفقاً للأسس والقواعد المحددة في اللوائح الداخلية لوائح الأجزاء، على أن يتم تقديمها قبل شهر من بدء الدوام في الفصل الأول. تُرفق طلبات المعادلة بتوصيف للمقررات وكشف علامات مُصدّق أصولاً ووثيقة حياة جامعية للطلاب.
2. للاطلاع على نموذج اختبار تحديد مستوى اللغة الانكليزية (PT) الدخول إلى موقع الجامعة – ضمن إعلانات المفاضلة. للاطلاع على المراجع المطلوبة لاختبارات القبول التخصصي (AT) في برامج الماجستير وترقية معاهد تقانة المعلومات والاتصالات الدخول إلى موقع الجامعة ضمن إعلانات المفاضلة. للاطلاع على النظام الداخلي لكل برنامج الدخول إلى [رابط الدراسة في الجامعة](#). تُقبل جميع الشهادات حسب المعايير المطلوبة في كل برنامج للدخول في مفاضلة الجامعة مهما كان تاريخ صدورها.
3. تتطلب برامج الماجستير اختبار تحديد مستوى اللغة الانكليزية (PT) Placement Test واختبار القبول التخصصي (AT) Admission Test. تكاليف اختبارات تحديد مستوى اللغة الانكليزية (PT) واختبارات القبول التخصصي (AT) غير قابلة للاسترداد مهما كانت الأسباب.
4. لا يستطيع الطالب غير المحقق لشرط اللغة الانكليزية المطلوب للدخول في برامج الماجستير التقدم إلى اختبار القبول التخصصي. لا يستطيع الطالب غير المحقق لشرط اللغة الانكليزية الذي تجر به الجامعة استرداد تكاليف اختبارات القبول. لا يستطيع الطالب الحاصل على شهادة توفل أو ايلتس استرداد تكاليف اختبار القبول في حال تم رفض شهادته من قبل الجامعة. تتطلب الإجازة في تقانة المعلومات والاتصالات (ترقية خريجي معاهد المعلوماتية والاتصالات) اختبار قبول تخصصي (AT) فقط . على الطلاب الحاصلين على شهادة التوفل والايلتس إحضار النسخة الأصلية إلى مقر الجامعة -وزارة التعليم العالي- قبل بدء التسجيل أو بعد التسجيل مباشرةً على المفاضلة من خلال مواعيد يتم تحديدها على موقع الجامعة.
5. يتم تثبيت دفعات طلاب /مصر-الاردن- لبنان -الامارات العربية المتحدة -تركيا -الكويت-البحرين - أربيل - سلطنة عُمان - السعودية – ألمانيا- السودان - النمسا – هولندا / في حال تسديد التكاليف الامتحانية لدى المراكز في الخرج. يتم تثبيت الدفعات المصرفية التي يتم تسديدها إلكترونياً في حال قيام الطالب باتباع خطوات الدفع الإلكتروني.
6. مواعيد بدء اختبار تحديد مستوى اللغة الانكليزية الذي تجر به الجامعة واختبار القبول التخصصي خلال تشرين الثاني. يتم تحديد المواعيد التفصيلية وأماكن التقدم لاختبارات تحديد مستوى اللغة الانكليزية (PT) والقبول التخصصي (AT) من خلال جداول اكسل عبر موقع الجامعة الإلكتروني بعد انتهاء فترة التقدم للمفاضلة. يتم قبول الاعتراضات الخاصة بالجدول الامتحانية خلال 48 ساعة من إعلانها عبر موقع الجامعة الإلكتروني. رفض الاعتراضات المتعلقة بعدم معرفة كيفية إتمام عملية الدفع الإلكتروني.
7. يتم إعلان جداول بأسماء واختصاصات المتقدمين للمفاضلة بعد نهاية فترة التسجيل عبر موقع الجامعة الإلكتروني www.svuonline.org. يستطيع الطالب تصحيح المعلومات الخاطئة - إن وجدت - في جداول المتقدمين خلال فترة يتم تحديدها في الإعلان.

طباعة إيصال الدفع على نسختين بعد إتمام عملية التسجيل الإلكتروني

مراجعة أحد فروع المصرف التجاري السوري للحصول على بطاقة مسبقة الدفع

تعبئة البطاقة بالرصيد المطلوب + عمولة المصرف

دفع المبلغ عن طريق موقع الجامعة الافتراضية السورية الإلكتروني

الدخول إلى موقع الجامعة الإلكتروني:
www.svuonline.org

تسجيل الدخول إلى نظام المعلومات (SVUIS)

اضغط على الوصلة **E-Payment** ضمن القائمة اليسارية

اضغط على زر **الطباعة** للتأكد من المعلومات

اضغط على شعار المصرف

أدخل المعلومات الموجودة على بطاقة المصرف:
الاسم - رقم البطاقة - CVV2 - تاريخ انتهاء البطاقة

اضغط **Cancel** لإلغاء العملية

اضغط **رز دفع** لتأكيد عملية الدفع

التأكد من إتمام عملية التسجيل:
الدخول إلى سجل الطالب ضمن نظام معلومات الطالب SVUIS
Studies Profile
وللتأكد من أن المواد بحالة مفعلة (R)

دفع المبلغ عن طريق الصراف الآلي ATM

أدخل البطاقة إلى الصراف الآلي

أدخل الرقم السري للبطاقة

اضغط على خيار **فواتير وأقساط**

أدخل معرف الخدمة **07** الخاص بالجامعة الافتراضية السورية

أدخل رقم المعرف الخاص الموجود على إيصال الدفع
كاملاً مع الأصفار

اضغط **الغاء** لإلغاء العملية

اضغط **نعم** لإتمام العملية

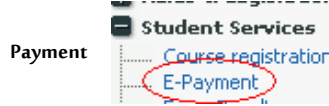
قم بتدقيق المعلومات الموجودة في النافذة التي تظهر للتأكد من صحتها

اضغط **الغاء** لإلغاء العملية

اضغط **نعم** لإتمام العملية

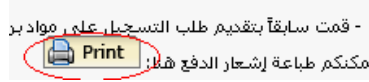
التأكد من إتمام عملية التسجيل:
الدخول إلى سجل الطالب ضمن نظام معلومات الطالب SVUIS
Studies Profile
وللتأكد من أن المواد بحالة مفعلة (R)

خدمة دفع الرسوم والأقساط الدراسية عن طريق موقع الجامعة الافتراضية السورية الإلكتروني



1- تسجيل الدخول إلى نظام SVUIS والضغط على الرابط : E-

2- يمكن طباعة إيصال الدفع بالضغط على زر الطباعة :



• على الطالب التأكد من صحة المعلومات التي ظهرت على الإيصال وفي حال الرغبة بتعديل إيصال الدفع ، يتم اتباع ما يلي :

- الضغط على وصلة Student's Payments حيث تظهر للطالب كافة الدفعات المدفوعة وغير المدفوعة للجامعة.
- يتمكن الطالب الضغط على زر Delete وذلك لحذف الوصل غير المدفوع.



#	payment ID	payment description	Status	Term	validation Date	validated By	total Amount	Currency	special Amount	program	For Delete	process Status	Link
1	211726	Course Registration	not paid	S15		not set!	36500	SYP	0	BSCCE	<input checked="" type="checkbox"/>	started	bill details

هذا زر لحذف الايصال

يجب الانتباه إلى أنه لا يحق للطالب القيام بعملية الدفع الإلكتروني إذا كانت العبارة التالية موجودة في إيصال الدفع:

3- يقوم الطالب بالضغط على



الرابط في حال الرغبة بالدفع عن طريق موقع الانترنت.

4- في هذه النافذة يقوم الطالب بإدخال بيانات البطاقة التي سيتم خصم قيمة الفاتورة من رصيدها وهذه المعلومات هي (الاسم على البطاقة - رقم البطاقة - CVV2 الموجود على الوجه الخلفي للبطاقة - تاريخ انتهاء البطاقة) وجميع هذه المعلومات موجودة على البطاقة.

5- بعد التأكد من المعلومات اضغط زر دفع ، فيتم اقتطاع مبلغ الدفع من حساب البطاقة مضافاً إليه عمولة هذه الخدمة ، وذلك في حال كفاية الرصيد ، ويتم إظهار شاشة تؤكد إتمام العملية بنجاح

Your order has been processed successfully

please keep it for future reference, (982420):Your authorization number

أما في حال وجود خطأ بعملية الدفع سيتم إظهار رسالة خطأ مع بيان السبب.

خدمة دفع الرسوم والأقساط الدراسية عن طريق موقع الجامعة الافتراضية السورية الإلكتروني

6- قد تواجهون بعض المشاكل أثناء عملية الدفع لذلك يرجى مراجعة المصرف التجاري السوري حسب الجدول التالي :

رسالة الخطأ / مشكلة الدفع	بيان الخطأ / بيان مشكلة الدفع	وسيلة الدفع المستخدمة	الجهة المسؤولة عن حل المشكلة
عدم توفر البطاقات مسبقة الدفع في فروع المصرف	-	-	المصرف
عدم تفعيل البطاقات للدفع عبر الانترنت	-	الدفع الإلكتروني (E-Payment)	المصرف
عدم تحويل المبلغ إلى البطاقة خلال 24 ساعة	-	-	المصرف
وجود مشاكل في الصرافات	-	الدفع عن طريق الصراف	المصرف
استبدال البطاقات منتهية الصلاحية	-	-	المصرف
نقل المبالغ من البطاقات المنتهية الصلاحية إلى البطاقات الجديدة	-	-	المصرف
تصفير الرقم السري للبطاقة	-	-	المصرف
معالجة مشكلة البطاقات الضائعة	-	-	المصرف
ظهور رسائل خطأ على الموقع بعد إتمام عملية الدفع (blank page)	-	الدفع الإلكتروني (E-Payment)	المصرف
DECLINED, NO SUFFICIENT FUNDS AVAILABLE	عدم وجود رصيد كافي في البطاقة ، وهذا يعني إحدى الحالتين: لم يتم تحويل النقود إلى البطاقة من قبل المصرف (وفي هذه الحالة على الطالب الانتظار مدة 24 ساعة على الأقل ليتم التفعيل) تم تحويل النقود ولكن المبلغ الموجود في البطاقة غير كاف لتسديد الرصيد (وفي هذه الحالة على الطالب تعبئة رصيد إضافي في البطاقة لإتمام عملية الدفع) ملاحظة: يمكن للطالب معرفة رصيد بطاقته من أي صراف خاص بالمصرف التجاري السوري	الدفع الإلكتروني (E-Payment)	صاحب العلاقة
SUBSCRIPTION IS REQUIRED FOR, THIS SERVICE DECLINED	عدم تفعيل البطاقة للدفع عبر الانترنت ، وهذا يعني إحدى الحالتين: لم يتم تفعيل البطاقة من قبل المصرف التجاري (قسم الدفع الإلكتروني) ويمكن للطالب الاتصال بالمصرف - قسم الدفع الإلكتروني على الرقم الموجود خلف البطاقة (011-2230277) حيث بإمكان الطالب الدفع عبر الصراف في حال استمرت المشكلة	الدفع الإلكتروني (E-Payment)	المصرف
Socket on Switch Input or Switch Inoperative	فقد الاتصال بين المصرف والجامعة الافتراضية السورية	الدفع الإلكتروني (E-Payment)	المصرف

7- أما في حال ظهور: **Limit Date Exceeded** فذلك لأن فترة الدفع قد انتهت.

ملاحظات :

- لا يمكن استخدام خدمة الدفع الإلكتروني للإيصالات النقدية أو لعملة غير الليرة السورية.
 - يرجى منكم محاولة الدفع من حسابكم عن طريق موقع الجامعة من أي مكان يتوفر فيه اتصال بالإنترنت ولا داعي لقدمكم إلى الجامعة أو إلى مراكز النفاذ.
 - ننصح باستخدام وسيلة الدفع عبر الانترنت أولاً نظراً لاستقرار الخدمة وثباتها مقارنة بالصراف الآلي ، وفي حال عدم توفر الاتصال بالإنترنت يمكنكم الدفع عبر الصراف.
 - يرجى منكم عدم مراجعة مديرية المعلوماتية (قسم الدعم التقني أو الدفع الإلكتروني) أو مديرية شؤون الطلاب بخصوص مشاكل الدفع الإلكتروني قبل إنجاز الخطوات التالية :
- قراءة دليل الدفع الإلكتروني الموجود ضمن الرابط **E-Payment** على حسابكم على الرابط التالي :

<https://svuonline.org/en/guides/user-guides>

- محاولة الدفع من حسابكم على نظام SVUIS من خلال الرابط **E-Payment** وإتباع تعليمات الدليل بدقة.
- في حال وجود مشكلة تتعلق بالدفع ، يرجى تسجيل رسالة الخطأ التي تظهر لديكم وإرسالها عبر البريد الإلكتروني : epayment@svuonline.org وستتم معالجة طلبكم والرد عليه



خطوات الدفع عن طريق الصرافات الآلية (ATM):

1. أدخل البطاقة في قارئ البطاقات وأدخل الرقم السري بشكل صحيح .
2. تظهر لك على شاشة الصراف واجهة تتضمن عدة خيارات اختر منها خيار "خدمات أخرى".
3. اضغط على خيار "فواتير وأقساط" فتظهر لك الفواتير والأقساط التي يمكن تسديدها باستخدام البطاقة مسبقة الدفع.
4. أدخل معرف الخدمة التي ترغب بتسديد فاتوريتها - معرف خدمة الجامعة الافتراضية السورية (07) ، واضغط الزر المقابل لخيار "تأكيد" للمتابعة .
5. بعد إدخال "معرف الخدمة" الخاص بالجامعة الافتراضية (07) ستظهر لك شاشة يطلب فيها إدخال رقم المعرف الخاص (IDENTIFIER NUMBER) الموجود في إيصال الدفع، مثال:

رقم المعرف الخاص:
٠٢٢٥٤٩٠٠٠٠٢٤٨٩

6. أدخل رقم المعرف الخاص - كاملاً مع الأصفار - واضغط الزر المقابل لخيار "تأكيد" للمتابعة ، فتظهر لك شاشة يظهر فيها ملخص معلومات الفاتورة التي تقوم بتسديدها :

• معرف الفاتورة الذي قمت بإدخاله (BILL ID).

• معرف المشترك (CUSTOMER ID): وهنا يتم إظهار اسم المشترك أو أية معلومة تُفيد تأكيد عاندية الفاتورة التي يتم تسديدها.

• المبلغ: المبلغ الإجمالي المترتب لصالح الجهة التي يتم تسديد الفاتورة / الفواتير لها.

وهنا يجب أن يتأكد الطالب ، وعلى مسؤوليته الكاملة ، من صحة المعلومات لأنه سيتم بعدها تأكيد عملية التسديد.

7. للتأكيد اضغط الزر المقابل لخيار "نعم" لتسديد الفاتورة/الرسوم أو اضغط على الزر المقابل لخيار "لا" لإنهاء العملية والخروج في حال الرغبة بإيقاف العملية وعدم التسديد.

8. بالضغط على الزر المقابل لخيار "نعم" يتم اقتطاع مبلغ قيمة الفاتورة من حساب البطاقة مضافاً إليه عمولة هذه الخدمة لصالح المصرف، وذلك في حال كفاية الرصيد ، ويتم إظهار شاشة تؤكد إتمام العملية بنجاح ويتم طباعة إشعار ورقي.

9. في حال عدم كفاية الرصيد (مبلغ الفاتورة + العمولة) ، يتم إظهار رسالة تبين عدم إمكانية التسديد بسبب عدم كفاية الرصيد ويتم إنهاء العملية.

ملاحظات عامة:

- بعد انتهاء عملية التسديد وللتأكد من أن المقررات قد تم تفعيلها ، يمكن للطالب الدخول إلى حسابه والضغط على (Studies Profile).

- للحصول على البطاقة مسبقة الدفع يجب على الطالب اصطحاب الهوية الشخصية وبطاقة الجامعة الافتراضية للطالب وإيصال الدفع.

- للاطلاع على معلومات تفصيلية حول آلية الدفع الإلكتروني يرجى مراجعة موقع الجامعة الإلكتروني.

في حال عدم نجاح عملية الدفع الإلكتروني يرجى التأكد مما يلي :

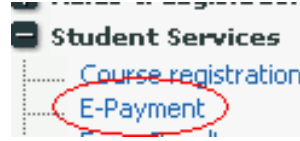
- هل تمت عملية الدفع بشكل الكتروني أم نقدي؟ (يجب التأكد مما كتب على الإيصال).
- هل البطاقة مسبقة الدفع مشحونة برصيد كاف لقيمة الوصل + العمولة؟
- هل نجحت عملية الدفع أم لا زالت البطاقة مشحونة بالمبلغ؟ (يجب التأكد من رصيد البطاقة من خلال الصراف).
- هل تم التأكد من تفعيل المقررات على نظام SVUIS (المقررات بحالة Registered-R)؟

خدمة دفع الرسوم والأقساط الدراسية عن طريق الدفع المباشر (النقدي)

في حال تعذر أو توقف خدمة الدفع الإلكتروني، يتم التوجيه من خلال إعلان على موقع الجامعة حصراً بدفع أقساط المقررات في أحد المصارف المعتمدة لدى الجامعة.

خطوات الدفع المباشر (النقدي):


بعد قيام الطالب باتباع خطوات التسجيل الإلكتروني على المقررات الدراسية ، عليه اتباع ما يلي:



1- تسجيل الدخول إلى نظام SVUIS والضغط على الرابط : E-Payment

2- كما يمكن طباعة إيصال الدفع بالضغط على زر الطباعة : Print

- قمت سابقاً بتقديم طلب التسجيل على مواد بر

ممكنكم طباعة إشعار الدفع هنا:  Print

3- على الطالب التأكد من صحة المعلومات التي ظهرت على الإيصال (أسماء المقررات التي قام بالتسجيل عليها + سعر كل مقرر.....الخ).

4- وفي حال الرغبة بتعديل إيصال الدفع ، اتباع ما يلي:

▪ الضغط على وصلة Student's Payments حيث تظهر للطالب كافة الدفعات المدفوعة وغير المدفوعة للجامعة.

▪ بإمكان الطالب الضغط على زر Delete وذلك لحذف الوصل غير المدفوع.

#	payment ID	payment description	Status	Term	validation Date	validated By	total Amount	Currency	special Amount	program	For Delete	process Status	Link
1	211726	Course Registration	not paid	S15		not set!	36500	SYP	0	BSCE	<input checked="" type="checkbox"/>	started	bill details

 هذا زر لحذف الإيصال

▪ ثم يقوم بمعاودة التسجيل على المقررات الدراسية وإعادة طباعة وصل الدفع مجدداً.

5- الذهاب إلى أي فرع من فروع المصرف مصطحباً معه وصل الدفع مع الهوية الشخصية.

يجب أن تكون العبارة التالية موجودة في إيصال الدفع " يتم التسديد نقداً"

6- عند إتمام عملية الدفع المباشر في المصرف ، على الطالب الاحتفاظ بإشعار الدفع ، دون الحاجة إلى تسليم نسخة من الإشعار للجامعة.

ملاحظات عامة :

- بعد انتهاء عملية التسديد لدى المصرف، يمكن التأكد من أن المقررات قد تم تفعيلها وذلك بعد أسبوع من إتمام عملية الدفع النقدي.

- للتأكد من نجاح عملية الدفع المباشر "النقدي" وذلك بعد مرور أسبوع على تسديد الأقساط والرسوم :

- التأكد من تفعيل المقررات على نظام SVUIS (المقررات بحالة Registered-R)؟

وذلك من خلال دخول الطالب إلى حسابه والضغط على (Studies Profile).

آلية الدفع الإلكتروني عبر المصرف العقاري السوري

- 1- فتح حساب بالمصرف العقاري السوري في أحد فروع المصرف أو يمكن استخدام أي حساب مفتوح مسبقاً ويمكن الدفع بمختلف أنواع الحسابات التي يوفرها المصرف (توفير – جاري) ويجب اصطحاب الثبوتيات التالية :
 - صورة عن الهوية الشخصية
 - سند إقامة
 - وصل الدفع (وصل الدفع لا يحوي أي أختام رسمية)
- 2- تفعيل خدمة بنك الإنترنت حيث يحصل الطالب على اسم مستخدم وكلمة مرور. يستخدمها الطالب عند القيام بعملية الدفع الإلكتروني (هذه الخدمة تتيح للطلاب الدفع طريق الإنترنت فقط أي أن الطالب لا يستطيع الدفع عبر صرافات المصرف العقاري)
- 3- تفعيل خدمة التحويل المفتوح ورفع سقف التحويل المفتوح إلى مبلغ يغطي قيمة الفاتورة.
- 4- نفتح موقع الجامعة الافتراضية على الرابط www.svuonline.org
- 5- ثم نضغط على نظام المعلومات والامتحانات SVUIS .



6- يقوم الطالب بإدخال اسم المستخدم وكلمة المرور الخاصة به.

7- نضغط على رابط **E-payment**

8- نضغط على دفع الفاتورة عن طريق المصرف العقاري السوري.

النموذج السوري

Login

username

password

login

- Student Services
 - Course registration
 - E-Payment**
 - Exam Result
 - Exam Time Table
 - Lecture Schedule
 - Register a New Student
 - Year Calendar
- Student Area



يمكن طباعة إشعار الدفع بالضغط على طباعة



لدفع الفاتورة عن طريق المصرف التجاري السوري

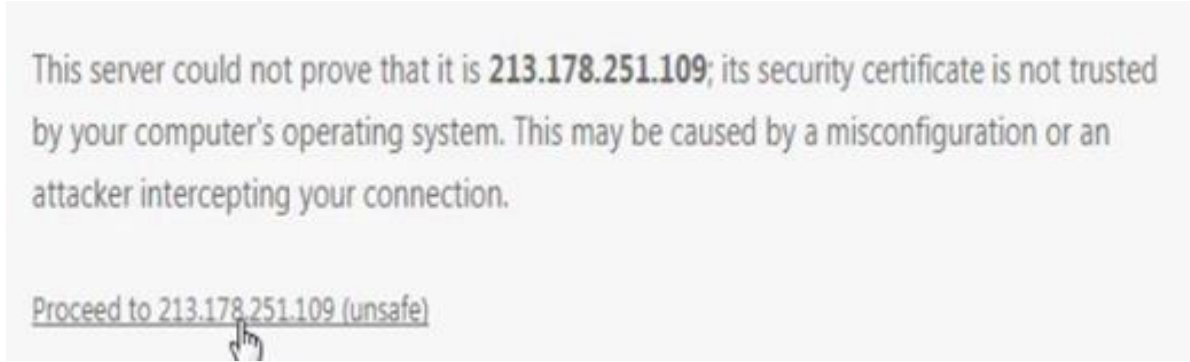
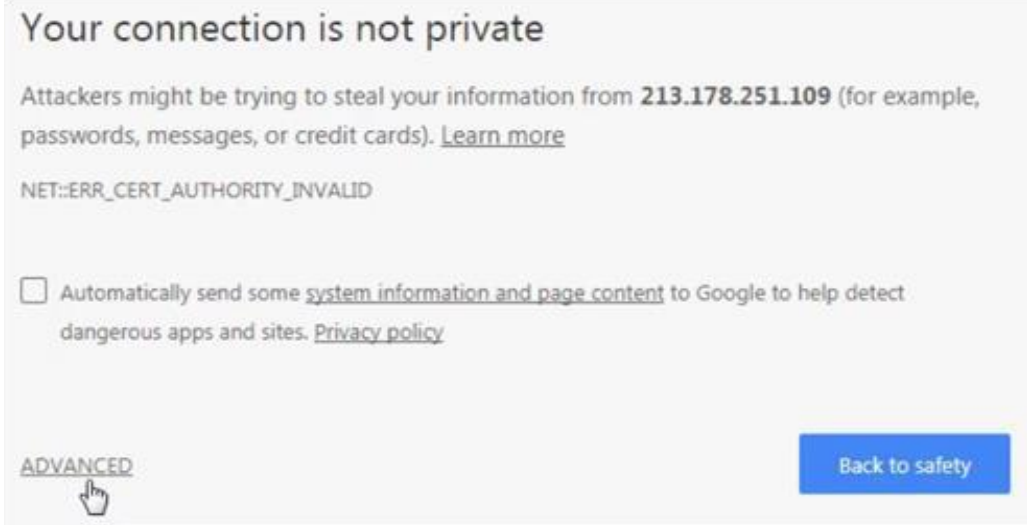


لدفع الفاتورة عن طريق المصرف العقاري السوري

آلية الدفع الإلكتروني عبر المصرف العقاري السوري

ملاحظة: في حال ظهور رسالة تحذير بشأن أمان الموقع نضغط على

ADVANCED ثم نضغط على ... Proceed to



ملاحظة: على الطالب التحقق من معلومات الفاتورة قبل الدفع حيث أن رقم الفاتورة

يجب أن يكون مطابقاً لرقم المعرف الخاص بالدفعة



معلومات أخرى	مصدر الفاتورة	قيمة الفاتورة	رقم الفاتورة	تاريخ الفاتورة
walaa_27873	الجامعة الافتراضية السورية	2500.00 ل.س	02787300325993	28/12/2017 10:51:20 ص

اسم المستخدم

كلمة المرور



إذا كنت تريد ادخال رقم الحساب المراد التحويل من اضغط على الصورة التالية

تفريغ البيانات المدخلة

دفع الفاتورة

تكلف هذه الخدمة 500.00

ملاحظة: في حال كان الطالب قد فعل خدمة بنك الانترنت على أكثر من حساب واحد خاص به في المصرف العقاري يمكنه الضغط على الصورة لتحديد الحساب الذي يود الدفع منه

9- يعود الطالب إلى نظام المعلومات للتحقق من حالة الدفعة . عبر رابط student payment

#	payment ID	payment description	Status	Term	validation Date	validated By	total Amount	Currency	special Amount	program	For Delete	process Status	Link
1	272686	Course Registration	paid	F16	02-02-2017 16:34:13	student..., electronic (CBS)	77000	SYP	0	ISE		started	bill details
2	304807	Course Registration	paid	S17	24-09-2017 16:14:56	student..., electronic (CBS)	61500	SYP	0	ISE		started	bill details



1- يتم الدفع المباشر بالليرة السورية نقداً عن طريق فروع بنك الشرق في سورية على الحساب (155166) يصطحب الطالب إيصال الدفع.



2- يتم الدفع المباشر بالليرة السورية نقداً عن طريق فروع المؤسسة العامة للبريد السوري على أن يصطحب الطالب إيصال الدفع.

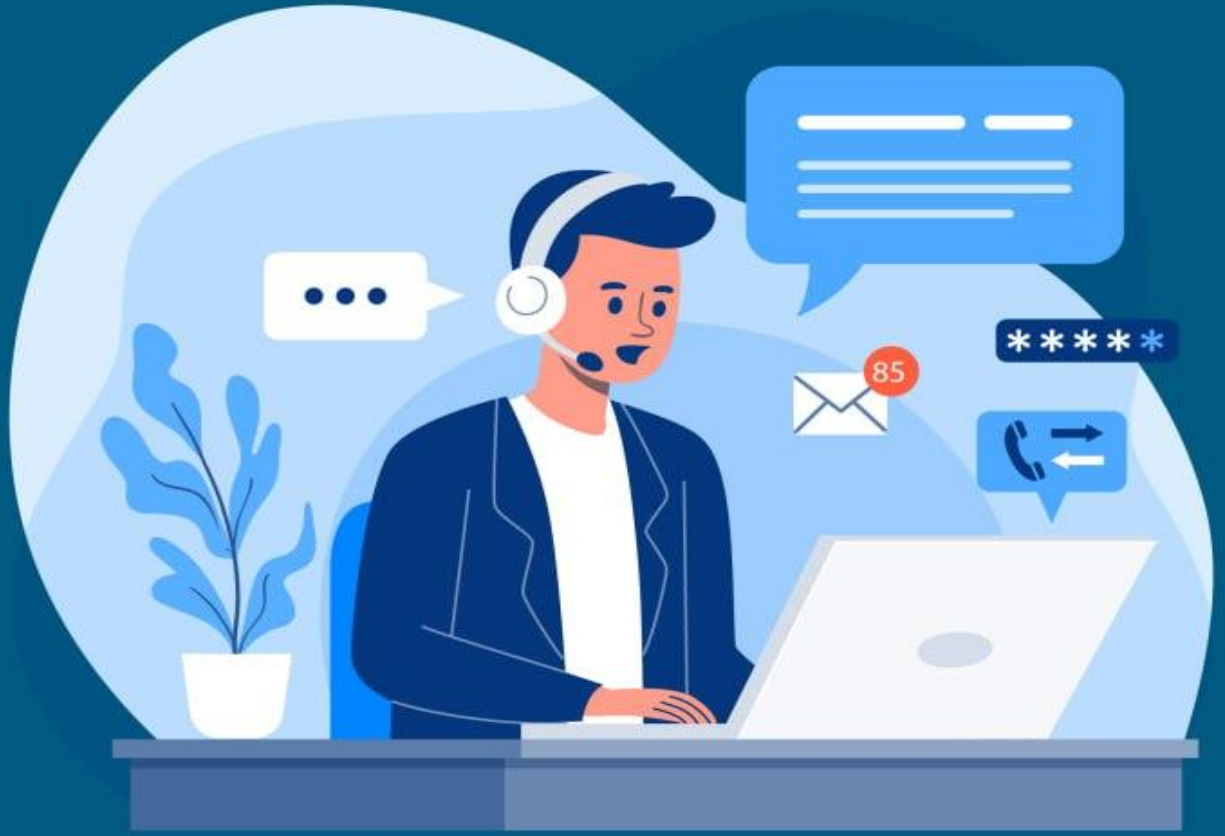
3- يتم الدفع بالليرة السورية إلكترونياً عن طريق الشركة السورية للمدفوعات الإلكترونية لمعرفة نوافذ الدفع المعتمدة لدى الشركة يرجى الاطلاع على الرابط التالي :

<https://www.svuonline.org/ar/news/5992>

4- يتم الدفع باليورو والدولار للطلاب عن طريق الدفع المباشر لدى أحد فروع المصرف التجاري السوري أو أحد فروع بنك الشرق داخل سورية .

مراكز النفاذ (داخل سورية)				
رقم الهاتف	الايميل	العنوان	مركز النفاذ	المحافظة
	tc_fite@svuonline.org	الصناعة - طريق المطار - كلية الهندسة الميكانيكية والكهربائية - بناء الورش	الهندسة الميكانيكية والكهربائية	
011-33485100	tc_itc@svuonline.org	أبو رمانة - ساحة الأمويين - شارع المهدي بن بركة	تكنولوجيا المعلومات	
011-5920200	tc_altal@svuonline.org	التل - معهد لاوديسا الحكيم _ السرايا بناء الشعار (المحامين)	التل	
011-5710792 0958320787	tc_douma@svuonline.org	دوما - شارع الجلاء - بناء الهلال الاحمر	دوما	دمشق
	llc_tc@svuonline.org	كفرسوسة- دوار الكارلتون - بناء المركز العربي للتدريب الإذاعي والتلفزيوني - الطابق الأول	مركز التعلم والتدريب المستمر	
011-5955503	tc_sydnaya@svuonline.org	صيدنايا- جانب مشفى السيدة	صيدنايا	
011-7251110 011-7248523	kalamoon_tc@svuonline.org	النبك - حي النسيم - جانب جامع الفاروق	النبك	
015-2211633	tc_daraa@svuonline.org	درعا - شارع الشهداء - جانب مسجد الشهداء	درعا	درعا
	tc_sweida@svuonline.org	السويداء - طريق قنوات / شمال الزنبقة - بناء سوليه2 / مركز الشمس للدورات واللغات	السويداء	السويداء
	tc_homs@svuonline.org	جامعة البعث - كلية الزراعة - الطابق الأرضي - آخر الممر اليساري	حمص	حمص
033-2214314	tc_hama@svuonline.org	حماه - حي المغيلة - مقر فرع اتحاد شبيبة الثورة - منتدى الشبيبة للعلم والمعلوماتية	حماه	حماه
033-8844140	Salamiyah_tc@svuonline.org	مدينة السلمية شارع حماة سنتر سامر الطابق الاول	السلمية	
Ext. (115)	043-321473 043-9943	tc_tartus@svuonline.org	طرطوس - ساحة المحافظة - بناء الجمعية العلمية السورية للمعلوماتية(SCS)	طرطوس
	tc_lattakia@svuonline.org	جامعة تشرين - كلية التربية الدرج الداخلي المقابل للمدخل - الطابق الثاني	اللاذقية	اللاذقية
021-2634060	tc_aleppo@svuonline.org	حلب - جامعة حلب - مركز الحاسب	حلب	حلب
052-318666	tc_hasakeh@svuonline.org	الحسكة - مركز المدينة مقابل الجامع الكبير - مركز دراكر لتنمية الموارد البشرية	الحسكة	الحسكة

مراكز النفاذ (خارج سورية)				
رقم الهاتف	الايمل	العنوان	مركز النفاذ	البلد
+97155538531 +971502701513	tc_dubai@svuonline.org	دبي - قرية المعرفة - Block 13 - طابق أول - رقم المكتب F02	دبي	الإمارات العربية المتحدة
+97165679379 +97165694249	Sharjah_tc@svuonline.org	الشارقة- مولج. المنطقة الصناعية 15 رقم المبنى 59.	الشارقة	
+971586904547 +97124089111	abudhabi_tc@svuonline.org	الخوارزمي لخدمات التدريب ابوظبي شارع المرور بجانب محطة الباصات	أبو ظبي	
Ext.(4368) +9626 5100250	tc_amman@svuonline.org	عمّان - الشميساني - شارع عبد الرحيم الواكد - بناء رقم 45	عمّان	المملكة الأردنية الهاشمية
Ext. (303) +202 35370435 +202 35370434	tc_cairo@svuonline.org	مصر - طريق مصر الاسكندرية الصحراوي - القرية الذكية	القاهرة	جمهورية مصر العربية
+201019339335 +201500043218	Sharqia_tc@svuonline.org	الشرقية مدينة العاشر من رمضان - المجاورة 87 - العقار رقم 20	الشرقية	
Ext. (219) +9611754222	tc_beirut@svuonline.org	بيروت الصنائع شارع انيس طيارة -مبنى الحلبي- الطابق الثاني	بيروت	لبنان
+96566600089	tc_kuwait@svuonline.org	حولي - ابن خلدون - مركز شعاع- الطابق الاول - مكتب رقم 1	الكويت	الكويت
+905375877218	tc_istanbul@svuonline.org	اسطنبول- منطقة فاتح - شارع فوزي باشا- بجانب مسجد عتيق علي - بناء رقم 132- الطابق الثالث - مكتب رقم 3	اسطنبول	تركيا
+97317383000	tc_manama@svuonline.org	المنامة - منطقة البرهامة - مجمع 351 - طريق 5121 - مبنى 1002	المنامة	البحرين
+96824563650 +96824565390	tc_maskat@svuonline.org	الوطية - شارع الوكالات - بناية الرميلا (106) الطابق الثاني - مكتب 22	مسقط	سلطنة عُمان
+9647504411055 +9647504237048	tc_erbil@svuonline.org	القرية الايطالية / دار رقم 463 بجانب البوابة الثانية	اربيل	العراق
+4915771996075	tc_germany@svuonline.org	Kemptener Str. 1, 87509 Immenstadt im Allgäu, Germany	Kempten	ألمانيا
+4915771996075	tc_austria@svuonline.org	Leonhardgasse 2-10/19R01 Ecke Fiakerplatz _ 1030 Wien	فيينا	النمسا
+966534788897 +966507027279 شركة الفرات	tc_riyadh_female@svuonline.org tc_riyadh_male@svuonline.org	حي النهضة - شارع أبو بكر الصديق - مبنى جريدة الشرق الدور الأول - مكتب رقم #06	الرياض	المملكة العربية السعودية
+966500719004 +966507027279 شركة الفرات	tc_jeddah_male@svuonline.org tc_jeddah_female@svuonline.org	طريق الامير ماجد - حي الصفا 2 - جانب ادارة عبد اللطيف جميل	جدة	
0138189821 0533606049	Dammam_tc@svuonline.org	الدمام - حي طريق الأمير نايف بن عبد العزيز، غرناطة الدور الثاني رقم المكتب:280	الدمام	
+4915771996075	holland_tc@svuonline.org	Sluispolderweg 15 A 1505 HJ Zaandam	زاندام	هولندا
+4915771996075	Sweden_tc@svuonline.org	Sweden - Katrineholm - Oppundavägen 28, 64136	Katrineholm	السويد



للاستفسار
مبنى وزارة التعليم العالي
الجامعة الافتراضية السورية
مديرية العلاقات العامة

info@svuonline.org