



# جغرافيا

مذكرة تفاعلية

11

الصف الحادي عشر



# لماذا؟

## مذكرات النجاح

مجانا  
بدون  
اشترك

اختبارات الكترونية  
لكل درس  
لكل وحدة



الأسئلة الذهبية

تكرر في اختبارات سابقة  
من ٣ إلى ٥ مرات



تكرر في اختبارات سابقة  
أكثر من ٥ مرات



تكرر في اختبارات سابقة  
من ١ إلى ٢ مرات



- شاملة ومختصرة
- نماذج اختبارات محلولة
- باركود حل الكتاب المدرسي
- ملونة ومرتبطة
- مرتبة حسب الدروس
- باركود الاختبارات الالكترونية
- محلولة



2025-2024



# مذكرات النجاح

طريقاً للنجاح



69398804

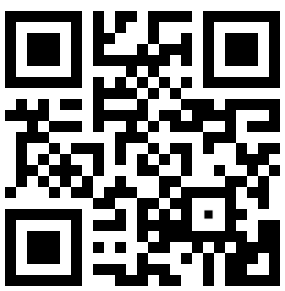
# وقفة لحظة



قبل لا تكمل  
روابط تهـمك



حل  
الكتاب



ملاحظات  
المذكرة



## فهرس المذكرة

### الباب الأول: علم الجغرافيا ومصادر معلوماته

٣ الفصل الأول: مفهوم علم الجغرافيا وعلاقته بالعلوم الأخرى

٧ الفصل الثاني: مصادر المعلومات الجغرافية

### الباب الثاني: كوكب الأرض

١٨ الفصل الأول: الإنسان والكون

٢١ الفصل الثاني: المجموعة الشمسية

٢٥ الفصل الثالث: الخصائص العامة للكرة الأرضية

### الباب الثالث: الجغرافية الطبيعية ومجالات دراستها

٣٢ الفصل الأول: الغلاف الصخري

### الاقتصاد

٦٥ الفصل الأول: مقدمة في مبادئ علم الاقتصاد

٧١ الفصل الثاني: طبيعة المشكلة الاقتصادية

٧٥ الفصل الثالث: اقتصاد الأفراد والأعمال

٨٦ الفصل الرابع: اقتصاد الدولة



اختبار  
الالكتروني  
تدرب  
و تعلم

## مفهوم علم الجغرافيا

اختر الإجابة الصحيحة للعبارات التالية من بين الخيارات التي تلي كلاً منها:

١

١ الجغرافيا المناخية أحد فروع الجغرافية

- أ الجغرافيا الطبيعية ب الجغرافيا البشرية ج الجغرافيا التاريخية د الجغرافيا الإقليمية

٢ الجغرافيا الاقتصادية أحد فروع الجغرافية:

- أ الجغرافيا الطبيعية ب الجغرافيا البشرية ج الجغرافيا التاريخية د الجغرافيا الإقليمية

٣ العهد الذي ظهر فيه مصطلح الجغرافيا كوصف الأرض هو

- أ الحديث ب الروماني ج الإغريقي د لإسلامي

أكمل العبارات التالية بما يناسبها:

٢

← قائل عبارة «الجغرافيا لا شيء سوى الإنسان والبيئة» هو فان رير.

← ميدان الجغرافيا يعني بدراسة الإنسان والبيئة.

← المصطلح جغرافيا يتكون من مقطعين Geo وGrapho أي وصف الأرض.

← أم العلوم هي الجغرافيا لأنها تجمع تحت جناحيها كافة العلوم الطبيعية والإنسانية.

← علم الجغرافيا يهتم بالمكان والزمان لذا يعرف بعلم العلاقات الزمانية والمكانية.

← مجموعة العلوم الجغرافية التي تختص بدراسة عناصر البيئة التي يعيش فيها الإنسان وليس له دخل في نشأتها

اسمها الجغرافيا الطبيعية.

← علم الأشكال التضاريسية لسطح الأرض يطلق عليه اسم الجيومورفولوجيا

← المجال الجغرافي الذي يختص بدراسة التوزيع الجغرافي للكائنات النباتية والحيوانية على الأرض هو الجغرافيا الحيوية.

← الجغرافيا المناخية تعني بحساب معدلات سنوية لعناصر المناخ تصل لأكثر من ٣٥ سنة.

← الجغرافيا التي تختص بدراسة النشاط البشري وتوزيع الإنسان على سطح الأرض هي الجغرافيا البشرية.

← الجغرافيا التي تختص بدراسة نشاط الإنسان على سطح الأرض هي الجغرافيا الاقتصادية.

← الجغرافيا التي تربط بين النظم الاجتماعية والظروف البيئية هي الجغرافيا الاجتماعية.

← الجغرافيا التي تهتم بدراسة المظهر الحضاري والاقتصادي والعمري لمنطقة خلال فترة تاريخية ما هي الجغرافيا

التاريخية.

← الجغرافيا التي تهتم بدراسة المشكلات السياسية وأسباب حدوثها في ظل الظروف الطبيعية والبشرية هي الجغرافيا

السياسية.

## ٣ عرف المفاهيم التالية:

- ◀ علم الجغرافيا: العلم الذي يختص بدراسة التوزيع الجغرافي للظواهر الطبيعية والبشرية على سطح الأرض.
- ◀ الجغرافيا الطبيعية: تتضمن مجموعة من العلوم الجغرافية التي تختص بدراسة عناصر البيئة الطبيعية ومن بين هذه العلوم الجيومورفولوجيا والجغرافيا المناخية وجغرافية البحار وجغرافية الموارد المائية والجغرافيا الحيوية.
- ◀ الجغرافيا البشرية: تتضمن مجموعة العلوم الجغرافية الإنسانية التي تختص بدراسة النشاط البشري وتوزيع الإنسان على سطح الأرض ومنها جغرافيا الحضر وجغرافيا السياسية والجغرافيا السكان.
- ◀ الجغرافيا التاريخية: مزيج من علم الجغرافيا والتاريخ حيث تهتم بما حدث خلال الأزمنة القديمة كتطور نشأة المدن أو الدول أو الأقاليم ودراسة بداية تطور المشاكل والنزاعات الدولية أو الإقليمية وتتبع تاريخ نشأة الشعوب.
- ◀ الجغرافيا الإقليمية: تتضمن دراسة كافة النواحي الجغرافية (العلاقات المكانية للظواهر والخصائص الطبيعية والبشرية والاقتصادية) وتطبيقاتها سواء عالميا أو إقليميا أو على مستوى الوحدات السياسية بقصد تعزيز الشعور الوطني.

## ٤ علل لما يلي:

## ١ لعلم الجغرافيا أهمية كبيرة.

لأنها تستخدم في:

◀ عمليات التخطيط الإقليمي.

◀ التوجيهات الجغرافية: عند إقامة المشروعات الكبرى مثل السدود والخزانات يجب أخذ التوجيهات الجغرافية في الاعتبار.

◀ عمليات التخطيط البيئي: لها دور فعال في التخطيط البيئي في ضوء نظرتها الشمولية.

## ٢ تظهر أهمية الجغرافيا في التوجيهات الجغرافية.

◀ لأن الجغرافيا تقدم دراسات تختص بشكل الحوض النهري الذي ستقام عليه السدود أو الخزانات والخصائص المناخية والنباتية في الحوض النهري والتنمية في هذا الحوض أو الخزان.

## ٣ تظهر أهمية الجغرافيا في عمليات التخطيط البيئي.

◀ وذلك في ضوء نظرتها الشمولية فلا يقتصر دورها على أهمية المردودات الاقتصادية للمشروع بل أيضا يهتم بأثر ذلك على المردودات البيئية.

## ٤ يعرف علم الجغرافيا بأنه علم العلاقات المكانية والزمانية.

◀ لأن علم الجغرافيا يهتم بالمكان والزمان والإنسان حيث تتداخل العلاقات فيما بينهم

## ٥ الجغرافيا الإقليمية تطبيقاتها على المستوى العالمي أو الإقليمي أو الوحدات السياسية للدول.

◀ بقصد إظهار الشخصية الجغرافية للإقليم ومكانته العالمية أو لتعزيز الشعور الوطني ومعرفة إمكاناتها.

## ٦ يرتبط علم الجغرافيا ارتباطاً وثيقاً بكافة أنواع العلوم الطبيعية والإنسانية الأخرى.

◀ لأن مجاله هو دراسة العلاقات المتبادلة بين البيئة ونشاط الإنسان في ظل التباين المكاني والتوزيع الجغرافي لكافة ظواهر سطح الأرض.

### قارن بين ما يأتي:

المقارنة	العهد الإغريقي	العهد الحديث
معنى المصطلح جغرافياً	وصف الأرض	العلم الذي يختص بدراسة التوزيع الجغرافي للظواهر الطبيعية والبشرية على سطح الأرض

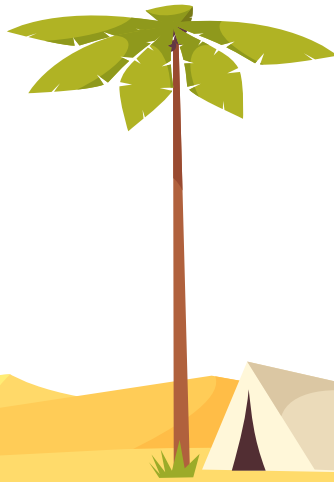
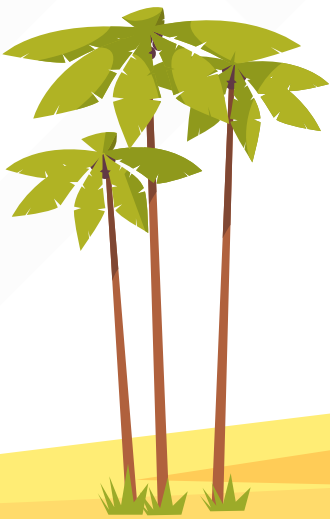
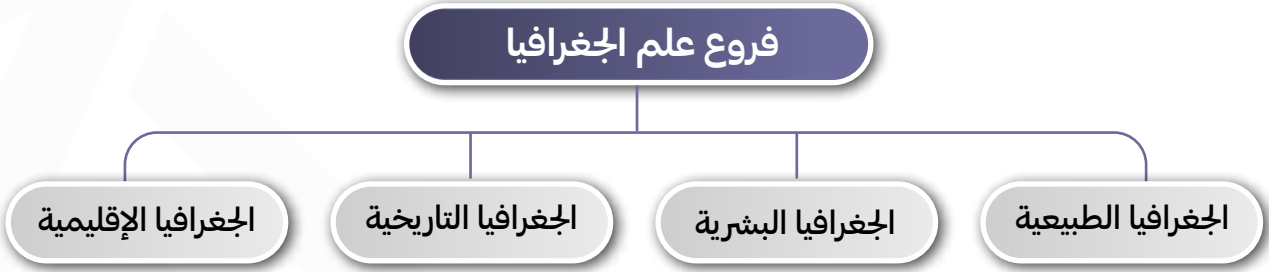
### ٦ صف علاقة علم الجغرافيا بالعلوم التالية:

المقارنة	علاقة الجغرافيا بالعلم
الجيولوجيا	الجيومورفولوجيا استمدت من الجيولوجيا وهي تدرس التعرية والتجوية والتركيب الصخري والطبقات والحفريات والمعادن
علم المناخ	ترتبط الجغرافيا بالأرصاد بحسابات مقدار التبخر وسرعة الرياح وحدوث التكاثف والجغرافيا المناخية تحسب معدلات سنوية لأكثر من 35 سنة
علم النبات	يهتم هذا العلم بنمو النبات وحجم مياه الري ويفيد جغرافية النبات التي تدرس التوزيع الجغرافي للنبات وعلاقتها بالمناخ والحيوان ونشاط الإنسان
علم الاقتصاد	الاقتصاد يدرس السوق والسلع والطلب ويفيد الجغرافيا الاقتصادية التي تدرس نشاط الإنسان على سطح الأرض وتوزيع كل نشاط
علم الاجتماع	علم الاجتماع يدرس الظواهر الاجتماعية والعادات فالجغرافيا الاجتماعية تربط بينها وبين الظروف البيئية للطبيعة
علم السياسة	السياسة تدرس العلاقات الدولية والنظم السياسية الجغرافيا السياسية تدرس المشكلة السياسية وسببها في الظروف الطبيعية والتاريخية) تدرس أصول التعامل الدولي والمنظمات الدولية وأساليب الحكم
علم التاريخ	التاريخ يدرس توالي الأحداث البشرية الجغرافيا التاريخية تدرس المظهر الحضاري العمراني والاقتصادي لمنطقة وإبراز تأثيرها بظروف بيئية طبيعية وبشرية

ارسم مخططاً سهماً مبيناً كل ما يأتي:

V

فروع علم الجغرافيا.





اختبار  
الالكتروني  
تدرب  
وتعلم

## مصادر المعلومات الجغرافية

اختر الإجابة الصحيحة للعبارات التالية من بين الخيارات التي تلي كلاً منها:

١

$\frac{1}{1084000}$      $\frac{1}{1000000}$

١ نوع مقياس الرسم الموضح في الصورة المقابلة هو

- أ المقياس المباشر    ب المقياس النسبي    ج الكسر البياني    د المقياس الخطي



٢ اتجاه الشمال الموضح في الصورة المقابلة هو:

- أ الشمال الحقيقي    ب الشمال المغناطيسي    ج الشمال العام    د لا شيء مما سبق

٣ دائرة معارف تغطي ميادين مختلفة من العلوم والآداب اسمها:

- أ الدوريات    ب البلوجرافيا    ج الرسائل الجامعية    د الموسوعات

٤ نوع من أنواع الخرائط يضم الخرائط الطبوغرافية والأطالس:

- أ الخرائط العامة    ب خرائط التوزيعات    ج الخرائط المطوية    د خرائط السكان

٥ نوع من أنواع الخرائط المصنفة حسب الشكل هو

- أ خرائط العمران    ب الخرائط الجيولوجية    ج الخرائط الجدارية    د الخرائط التاريخية

٦ الوزارة المسؤولة عن تجميع بيانات عن حالات الزواج والطلاق هي:

- أ وزارة التخطيط    ب وزارة الصحة    ج وزارة التربية    د وزارة العدل

أكمل العبارات التالية بما يناسبها:

٣

مصدر من المصادر اللازمة للدراسة الجغرافية يعد من المصادر الحديثة في جمع البيانات والمعلومات هو الاستشعار عن بعد.

مصدر من المصادر الهامة للجغرافيا حيث يستفيد منها الحصول على المعلومات ويوقع عليها البيانات الإحصائية على هيئة رموز هندسية أو مساحات لونية هو الخريطة.

عنصر من عناصر الخريطة الأساسية والذي اتفق فيه العالم على أن يكون اتجاه الشمال في أعلى الخريطة وهو توجيه الخريطة



- ◀ نوع الشمال الموضح في الصورة المقابلة هو **الشمال الجغرافي**.
- ◀ لون الخط السائد في الكتابة على الخرائط الأبيض والأسود هو **الأسود**.
- ◀ أنواع الخرائط المرتبطة بالإنسان وأنشطته هي **مجموعة الخرائط البشرية**.
- ◀ أهم خطوات البحث العلمي والركيزة الأساسية للدراسات العلمية ويستطيع الباحث من خلالها البحث عن الجوانب التي لم تكن ظاهرة في معظم الكتب هي **الدراسة الميدانية (العمل الحقلية)**.
- ◀ دولة الكويت عدلت الفترة الزمنية في الآونة الأخيرة من خمسية إلى **عشرية**.
- ◀ الوزارة الحكومية في دولة الكويت المسؤولة عن إجراء التعداد السكاني تسمى **وزارة التخطيط**.
- ◀ دولة الكويت تصدر المجموعة الإحصائية السنوية منذ عام **١٩٦٤ م**.
- ◀ دليل يتم إصداره مرتين في السنة يصف حالة السكان في ٦/٣١ و ١٢/٣١ من السنة نفسها وهو **دليل الهيئة العامة للمعلومات المدنية**.



- ◀ مؤلفات علمية تسجل بها كل ما نشر عن دولة ما هي **البيولوجرافيات المحلية**.
- ◀ مصطلح الاستشعار عن بعد لم يستخدم إلا عندما أخذت صور لمناطق من سطح الأرض تختلف عن التصوير الفوتوجرافي عام **١٩٦٠ م**.



- ◀ الوزارة التي تصدر منه المجموعة الإحصائية السنوية في دولة الكويت **وزارة التخطيط**.
- ◀ الجهة المسؤولة عن تجميع بيانات حالات المواليد والوفيات **وزارة الصحة**.
- ◀ أهم مصادر المعلومات للباحثين وبالأخص الجغرافيا \* **الموسوعات \* البيولوجرافيا \* الدوريات \* الرسائل الجامعية**.
- ◀ أول تعداد سكاني رسمي لدولة الكويت تم في عام **١٩٥٧**.

### عرف المفاهيم التالية:

٣



◀ **الخريطة:** هي عبارة عن رسم أو صورة توضيحية مصغرة لمظاهر سطح الأرض الكروي أو جزء منه ممثلة على لوحة مستوية بمقياس رسم معين.

◀ **عنوان الخريطة:** هو عنصر من عناصر الخريطة الأساسية يجب أن يكون مختصراً ويعبر عن محتوى أو موضوع الخريطة يكتب بحجم أكبر يكون في أحد الفراغات الواقعة في أركان الخريطة.



◀ **مقياس الرسم:** هو عنصر من عناصر الخريطة الأساسية الذي يوضح النسبة بين القياسات على الخريطة وما يقابلها على الخريطة لأن الخريطة تمثيل لمساحات من سطح الأرض بعد تصغيرها على الورق.

◀ **إطار الخريطة:** هو عنصر من عناصر الخريطة الأساسية يضم جميع محتويات الخريطة داخله ويكون إما على شكل مربع أو مستطيل. أو الحد الذي تنتهي عنده جميع تفاصيل الخريطة.



◀ **الرموز والعلامات الاصطلاحية:** هو عنصر من عناصر الخريطة الأساسية والذي تمثل فيه البيانات الجغرافية على شكل رموز كمية أو نوعية اتفق عليها في جميع أنحاء العالم.

◀ **الشمال الحقيقي أو الجغرافي:** هو الذي يشير إلى نقطة القطب الشمالي الجغرافي.

◀ الشمال المغناطيسي: هو الموقع الذي تشير إليه الإبرة المغناطيسية الحرة الحركة وموقعه متغير من مكان لآخر ومن زمان لآخر.

◀ الشمال العام أو الاحداثي: هو الشمال الذي يوازي خط الطول الأوسط لمسقط الخريطة ويوازي أيضا إطار الخريطة.

◀ الكتابة: عنصر من عناصر الخريطة الأساسية وتعد وسيلة النطق لأن الخريطة شاشة ناطقة لأي مستخدم لها.

◀ الخريطة الركنية: هي عنصر من عناصر الخريطة الأساسية تكون صغيرة الحجم تبين موقع المنطقة الصغيرة بالنسبة للدولة ككل. (1)

◀ مجموعة الخرائط البشرية: هي أنواع الخرائط المرتبطة بالإنسان وأنشطته.

◀ مجموعة الخرائط الطبيعية: هي التي تمثل المظاهر الطبيعية على سطح الأرض.

◀ الخرائط الاقتصادية: هي التي تشمل جميع أنواع الخرائط المرتبطة بالثروات الطبيعية والموارد الاقتصادية.

◀ الدراسة الميدانية (العمل الحقلية): هو أهم خطوات البحث العلمي والركيزة الأساسية للدراسات العلمية

ويستطيع الباحث من خلالها البحث عن الجوانب التي لم تكن ظاهرة في معظم الكتب.

◀ الإحصائيات الرسمية: هي البيانات والمعلومات التي تأخذ صفة الوثائق الرسمية التي تصدر من الجهات الحكومية.

◀ التعداد السكاني (الحصر السكاني): العملية الكلية لجمع وتصنيف وتبويب المعلومات الديموغرافية والاقتصادية

والاجتماعية ونشرها لكل أفراد المجتمع داخل الدولة أو في منطقة جغرافية معينة في فترة زمنية محددة.

◀ الإحصائيات الحيوية: هي عبارة عن بيانات مكملة لبيانات التعداد حيث يتم إصدار نشرة سنوية عن المواليد

والوفيات عن الزواج والطلاق ويتم تصنيف هذه البيانات حسب العمر والجنسية والنوع ومكان الولادة بالإضافة

لمعدلات المواليد والوفيات والزواج والطلاق السنوية.

◀ سنوية أو نصف سنوية من جهات كليات الجامعة.

◀ الرسائل الجامعية: هي المؤلفات التي نال أصحابها درجة الماجستير أو الدكتوراه وهي تفيد الباحثين من حيث المنهج

وطرق تناول الموضوعات والنتائج التي تم التوصل إليها.

◀ الاستشعار عن بعد: رؤية ما لا يرى بالعين المجردة أو هو علم يهدف إلى الحصول على معلومات وقياسات عن

منطقة أو ظاهرة طبيعية أو بشرية من خلال تحليل معطيات يتم اكتسابها بجهاز لا يلمس هذه الأشياء محل الدراسة لمساً مباشراً.

## علل ما يلي:

ع

## ١ أهمية الدراسة الميدانية.

- تعد الدراسة الميدانية من أهم خطوات البحث العلمي: فهي جزء أساسي في الدراسات العلمية .
- توفر للباحث فهما أعمق للجوانب غير الواضحة: تُمكن الباحث من اكتشاف جوانب غير ظاهرة أو واضحة في الكتب والمراجع والإحصائيات والخرائط .
- تبرز الحاجة لاستخدام الخرائط بشكل فعال: تساعد الباحث، خاصة الجغرافي، على تحديد المناطق التي يصعب الوصول إليها أو رؤيتها على الطبيعة .
- تعزز مهارات الباحث الجغرافي في قراءة ورسم الخرائط: تجعل الباحث مطالبا بالتدريب المستمر على فن قراءة ورسم الخرائط ومعرفة أساسياتها بشكل دقيق

## ٢ لابد من توضيح النسبة بين القياسات على الخريطة وما يقابلها على الطبيعة

- لما كانت الخريطة تمثيل لمساحات من سطح الأرض بعد تصغيرها على الورق.

## ٣ الدراسة الميدانية سوف تبرز الحاجة أو الأهمية للخرائط وخاصة للباحث الجغرافي.

- لأنه لا يستطيع أن يصل أو يتفحص كل جزء في منطقة الدراسة لذلك لابد من الاعتماد على الخرائط لمعرفة وتحديد الأماكن التي يصل إليها أو يصعب الوصول إليها أو رؤيتها على الطبيعة.

## ٤ بدأ الباحثون يعتمدون على البيانات التي تتوفر سنويا من دليل الهيئة العامة للمعلومات لمدنية.

- لدرجة الدقة الكبيرة في الوقت الذي زادت فيه عيوب التعداد العام وتأخره عن الإصدار فيفقد أهميته بالنسبة للباحثين وطلاب الدراسات السكانية والديموغرافية.

## تتعتمد عملية الاستشعار عن بعد على مجموعة من الوسائل المساعدة كالأقمار الصناعية والطائرات وأجهزة التقاط البيانات وآلات التصوير وأنظمة الرادار.

- بهدف الحصول على مسح جوي وفضائي لسطح الأرض لتسجيل الظواهر الأرضية عن طريق خصائص الطبيعة وخاصة الموجات الصادرة منها والتي تتدرج من الأشعة فوق البنفسجية إلى نطاق موجات الراديو

## فرق بين ما يأتي


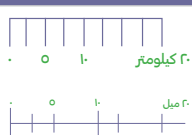
هـ




المسقط	إطار الخريطة
هو عنصر من عناصر الخريطة الأساسية وهو عملية إسقاط لشبكة خطوط الطول ودوائر العرض من السطح الكروي إلى السطح المستوي للخريطة	عنصر من عناصر الخريطة الأساسية يضم جميع محتويات الخريطة داخله ويكون إما على شكل مربع أو مستطيل

الموسوعات	بلوجرافيا
هي عبارة عن دائرة معارف تغطي ميادين مختلفة من العلوم والآداب وهي من مصادر المعلومات التي تهتم الباحثين وبالأخص الجغرافيين.	تتخصص في تسجيل كل ما كتب عن موضوع معين على المستوى العالمي وهناك بلوجرافيات محلية تسجل كل ما ينشر عن دولة ما.

## قارن بين ما يأتي:

٦

المقارنة	المقياس المباشر	المقياس النسبي	المقياس البياني	المقياس الخطي	المقياس الخطي المقارن
الشكل على الخريطة	اسم لكل ٢ كم ١ بوصة لكل ميل	1 : 200000 1 : 190080	$\frac{1}{108400}$ $\frac{1}{10000}$		

المقارنة	الشمال المغناطيسي	الشمال العام	الشمال الجغرافي
التعريف	هو الموقع الذي تشير إليه الإبرة المغناطيسية الحرة الحركة وموقعه متغير من مكان لآخر ومن زمان لآخر	هو الشمال الذي يوازي خط الطول الأوسط لمسقط الخريطة ويوازي أيضا إطار الخريطة	هو الذي يشير إلى نقطة القطب الشمالي الجغرافي
الشكل			

المقارنة	مصر وأمريكا	الكويت واليابان
المدة اللازمة لعمل التعداد	كل عشر سنوات	كل خمس سنوات

المقارنة	الخرائط العامة	خرائط التوزيعات
التعريف	هي الخرائط التي تحاول أن تنقل صورة لسطح الأرض بكل ما عليه من مظاهر طبيعية وبشرية يسمح به مقياس الرسم	هي التي تتعامل مع موضوع محدد تهتم بإظهار توزيعه الجغرافي على مساحة الأرض
أمثلة	خرائط الطبوغرافية والأطالس العامة تعتبر من أهم أنواع الخرائط	خريطة توزيع الأقاليم المناخية وخريطة إنتاج النفط في الخليج العربي

المقارنة	الخرائط العامة	خرائط التوزيعات
الجهة المختصة بالنشر	وزارة التخطيط	مختلف الوزارات والهيئات والمراكز الحكومية والخاصة
المحتوى الاحصائي	أبواب عن مناخ الدولة وخصائص السكان والتركيب الاقتصادي والقوى العاملة والتركيب العمري والزواجي والتعليمي	العمالة والإنتاج والدخل والمصروفات مثل نفط الكويت وأرقام والكتاب السنوي عن وزارة الإعلام

## دلل على صحة العبارات التالية:

٧

### ١ للاستشعار عن بعد مميزات عديدة

يمكن للباحث الحصول من تقنية الاستشعار عن بعد على معلومات وبيانات وصور وخرائط بسهولة تامة كان من الصعوبة الحصول عليها بالطرق الاعتيادية وتوفر الجهد والمال والوقت مما يؤدي إلى سرعة إنجاز الدراسات والمشاريع التنموية التي تفيد الدولة

### ٢ يتم استخدام تقنية الاستشعار عن بعد في كثير من المجالات.

- دراسة الخصائص الطبيعية لسطح الأرض: دراسة أنواع التربة وأنواع الصخور وأنماط التصريف النهري.
- دراسة تلوث البيئة: بواسطة الاستشعار الحراري يمكن مراقبة المياه الملوثة التي تقذفها المصانع في الأنهار والبحيرات والبحار ومتابعة مسارها ومناطق تركزها والمناطق التي تم التصريف منها بالإضافة إلى تسجيل وإعداد الخرائط عن مناطق تسرب زيت البترول على سواحل البحار والمحيطات وفي المياه العميقة وتحديد بقع الزيت وخطوط ومسارات تحركها
- دراسة الكوارث الطبيعية: مراقبة البراكين والفيضانات وتسرب الزيوت ورسم خرائط والمساعدة في الإنقاذ والطوارئ.
- وهناك العديد من المجالات التي تستفيد منها كرصده الغلاف الجوي وحركة البحار والمحيطات وتقنية الملاحة الجوية والكشف عن الآثار

عدد ما يلي (يكتفى بإجابتين إلى ثلاث في الاختبار)

٨

١ المصادر اللازمة لإجراء البحث الذي تعتمد عليه أي دراسة جغرافية

### مصادر الأبحاث الجغرافيا

الاستشعار عن بعد

الاحصائيات الرسمية

الدراسة الميدانية

الخرائط

ويعد الاستشعار عن بعد من المصادر الحديثة في جمع البيانات والمعلومات.

٢ أسس تصنيف الخرائط الجغرافية.

### أسس تصنيف الخرائط الجغرافية

شكل الخريطة

موضوع الخريطة

مقياس الرسم

٣ الأدوات والأجهزة التي يجب توافرها مع الباحث أثناء إجراء الدراسة الميدانية.

- ◀ سيارة عادية في المناطق الحضرية أو سيارة جيب قوية في المناطق الصحراوية.
- ◀ بوصلة حديثة مع جهاز لاسلكي أو تليفون نقال.
- ◀ منظار كبير.
- ◀ شريط قياسات في حدود ٥٠ متراً.
- ◀ لوحة رسم خشبية صغيرة (٦٠ سم / ٦٠ سم) لتثبيت الخرائط
- ◀ أقلام ملونة وأوراق لتدوين ملاحظات
- ◀ ذاكياس بلاستيك وبرطمانات زجاج أو بلاستيك لأخذ العينات

٤ الأمور المهمة التي يجب أن يقوم بها الباحث أثناء إجراء الدراسة الميدانية.

- ◀ التأكد من المعلومات التي جمعها من تقارير ونشرات والإحصائيات والصور الجوية.
- ◀ جمع بيانات حديثة وجديدة من خلال عمل استمارة استبيان.
- ◀ القيام بالزيارات ومقابلات شخصية مع السكان.
- ◀ أخذ مجموعة من الصور الفوتوغرافية لتوثيق الظواهر.

## ٥ أنواع الإحصائيات الرسمية.

- التعداد
- النشرات الإحصائية.
- دليل الهيئة العامة للمعلومات المدنية.
- الإحصائيات الحيوية
- المجموعة الإحصائية السنوية.

## ٦ المؤلفات العلمية والدراسات السابقة.

- الموسوعات
- البلوجرافيا
- الدوريات
- الرسائل الجامعية

## ٧ أنواع مساقط الخرائط



## ٨ الوسائل المساعدة في عملية الاستشعار عن بعد.



## ٩ المجالات التطبيقية للاستشعار عن بعد.

- دراسة الخصائص الطبيعية لسطح الأرض.
- دراسة تلوث البيئة.
- دراسة الكوارث الطبيعية.

## ٨ ما علاقة علم التاريخ بعلم الجغرافيا؟

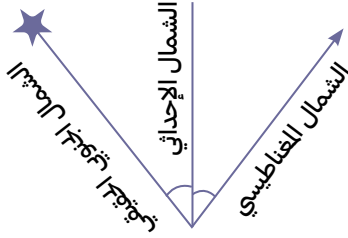
- علم التاريخ يدرس توالي الاحداث البشرية وتاريخها عبر الزمن، بينما تهتم الجغرافيا التاريخية بدراسة المظهر الحضاري والاقتصادي والعمراني لمنطقة ما خلال فترة تاريخية ما، مع ابراز تآثر هذا المظهر بالظروف البيئية والطبيعية والبشرية خلال هذه الفترة التاريخية.



مقياس رسم خطي



مقياس رسم خطي مقارن



توجيه الخريطة



مسقط أسطواني



مسقط مولفايدي



مسقط سانسون فلامستيد



خريطة ركنية

١٠ ارسم مخططاً سهماً مبيناً كل مما يأتي:

١ أنواع الخرائط حسب مقياس الرسم.



أنواع الخرائط حسب مقياس الرسم

ذات المقياس الصغير

ذات المقياس المتوسط

ذات المقياس الكبير

٢ أنواع الخرائط حسب الموضوع

أنواع الخرائط حسب الموضوع

التوزيعات

العامّة

٣ أنواع خرائط التوزيعات.

أنواع خرائط التوزيعات

الخرائط الاقتصادية

الخرائط الطبيعية

الخرائط البشرية

التضاريس

الجيولوجية

الطقس والمناخ

خرائط السكان

خرائط الالعمران

الخرائط السياسية والادارية

الخرائط التاريخية

٤ أنواع الخرائط حسب الشكل.

أنواع الخرائط حسب الشكل

الخرائط الطبوغرافية  
والتفصيلية

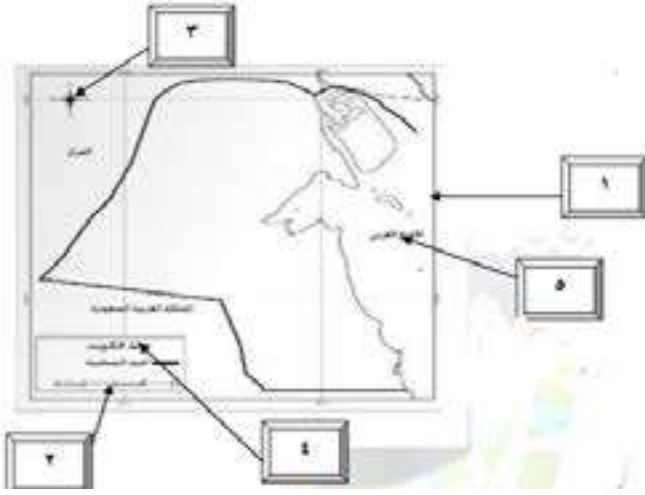
الخرائط الجدارية

الخرائط المطوية

خرائط الأطالس  
الوطنية

خرائط الأطالس  
العام

حدد على الخريطة المقابلة ما يلي:



- الإطار
- مقياس الرسم.
- الاتجاه.
- عنوان الخريطة.
- الكتابة.





اختبار  
الالكتروني  
تدرب  
و تعلم

## الإنسان والكون

### أكمل العبارات التالية بما يناسبها:

١

الكون بدأ وهو ضئيل وهذا يسمى **بكرة النار**.

الانفجار العظيم الذي على أثره تمدد الكون يسمى **بنج بونج**.

الكون بدأ ونشأ بحدوث **الانفجار العظيم**.

النظرية التي تؤكد على أن جميع النجوم والكواكب المكونة للمجرات قد قذفت من مكان واحد تسمى **نظرية الانفجار العظيم**.

السدم تشكل من كتلة المجرة ١٠ - ١٢ %

عند دخول الشهب الغلاف الجوي فإنها تحتك ميكانيكيا مع جزيئات الهواء وترتفع **درجة حرارتها**.

عند سقوط النيازك على سطح الأرض تحدث **فوهة أرضية كبيرة**.

عند اقتراب المذنبات من الشمس يتكون لها **ذيل**.

الأقمار تستمد نورها من انعكاس **أشعة الشمس**.

النجوم تتكون من الغازات والهيدروجين و**الهيليوم**.

المجرة التي تقع فيها الأرض تسمى **مجرة درب التبانة**.

المجموعة الشمسية تقع في ثلاثة أضعاف البعد من المركز إلى حافة المجرة ويدور النظام حول مركز المجرة بسرعة تصل إلى **٢٥٠ ميل/ث**.

الشمس تعتبر **نجم**.

أجرام سماوية مظلمة تستمد نورها من انعكاس أشعة الشمس عليها وهي تتبع الكواكب تسمى **الأقمار**.

الطبقة المحيطة بالشمس وتمتد لملايين الكيلومترات وتحتوي على الغازات الخفيفة المتأينة هي: **الإكليل (الهالة الشمسية)**

### عرف المفاهيم التالية:

٢

**الكون**: يقصد به مجموع الموجودات الكائنة من مختلف صور المادة والطاقة والزمان والمكان، وما تشكل عليه من كافة الجمادات والأحياء.

**كرة النار**: يعتبر معظم العلماء بأن الكون بدأ وهو ضئيل جدا ويعرف بكرة النار ثم بلغت غاية الحرارة والكثافة بتمدد الكون بسرعة كبيرة جدا وحدث انفجار عظيم يسمى بنج بونج.

**المجرات**: الوحدة الأساسية للكون وهي نظام نجمي يتكون من بلايين النجوم والغبار الكوني وتوجد المجرات في تجمعات وأشكال مختلفة



◀ **السدوم:** سحب كونية تتكون من غازات متأينة ما بين النجوم والغبار وتشكل ١٠ - ١٢ ٪ كتلة المجرة.

◀ **الشهب:** أجسام صخرية أو معدنية التركيب متباينة في أشكالها وكتلتها وعند دخولها الغلاف الجوي للأرض فإنها تحتك ميكانيكيا مع جزيئات الهواء وترتفع درجة حرارتها بازدياد السرعة وتظهر على شكل خطوط ضوئية ثم تتلاشى.



◀ **النيازك:** قطع كبيرة صلبة تتكون من الأحجار الحديدية تأتي من الفضاء الخارجي وتخرق الغلاف الجوي للأرض

وتتحطم على شكل شهب مضيئة ويمكن أن تسقط على سطح الأرض محدثة فوهات أرضية كبيرة.



◀ **المذنبات:** جرم فلكي غير مضيء وتتكون أساسا من نواة من حبيبات خشنة وأتربة وغازات متجمدة مثل الأمونيا

والميثان والثلج وتحيط بها سحابة مضيئة بفعل الضوء المنعكس من الغاز والغبار وعند اقترابها من الشمس يتكون لها ذيل يمتد على ملايين الكيلومترات.



◀ **النجوم:** أجرام سماوية مضيئة تتكون من الغازات والهيدروجين والهيليوم ودرجة حرارتها مرتفعة جدا وأقربها

لنا الشمس.

### عدد مكونات الكون.

٣



### قارن بين ما يأتي:

٤

المقارنة	التكوين
المجرات	بلايين النجوم والغبار الكوني
السدوم	غازات متأينة ما بين النجوم والغبار
الشهب	أجسام صخرية أو معدنية
النيازك	أحجار حديدية
المذنبات	نواة من حبيبات خشنة وأتربة وغازات متجمدة كالأمونيا والميثان والثلج
الأقمار	أجرام سماوية من صخور
النجوم	غازات وهيدروجين وهيليوم

المقارنة	الشهب	النيازك	المذنبات
التغيرات (النتائج) الحاصلة	ارتفاع درجة حرارتها وتظهر على شكل خطوط ضوئية فتتلاشى	فوهات أرضية كبيرة	يتكون ذيل يمتد ملايين الكيلومترات

دلل على صحة العبارة التالية: (الكون يستمر في الاتساع).

◀ **الدليل القرآني:** (والسماء بنيناها بأيد وإنا لموسعون).

◀ **الدليل العلمي:** قارن علماء الفلك صورة قديمة تم التقاطها للكون مع صورة حديثة وبعد وضع الصورتين فوق بعضهما وجد أن جميع الكواكب والنجوم قد تحركت من مكانها مما يؤكد على أن نظرية الانفجار العظيم تقوم على الدليل المادي البين وتتفق في معطياتها مع جميع العلوم الثابتة

اكتب مدلولات الأشكال الجغرافية التالية:



المجرة الحلزونية



المجرة البيضاوية



الشهب



النيازك



المذنبات



مجرة درب التبانة



المجموعة الشمسية

اختر الإجابة الصحيحة للعبارات التالية من بين الخيارات التي تلي كلاً منها:

١

١ الكوكب الذي لا ينتمي للكواكب الغازية الخارجية يسمى:

- أ الأرض ب أورانوس ج المشتري د نبتون

٢ ثامن كواكب المجموعة الشمسية ويمتاز بأن غلافه الجوي مشبع بغاز الهيدروجين والميثان

- أ نبتون ب الزهرة ج الأرض د المريخ

أكمل العبارات التالية بما يناسبها:

٣

- المجموعة الشمسية تتكون من مجموعة كواكب تدور حول الشمس في مدار إهليليجي.
- الشمس تشكل من كامل كتلة نظام المجموعة الشمسية ٩٩,٨٦٪
- الكوكب الذي تعادل كتلته كتلة جميع الكواكب يسمى المشتري.
- الحقل المسؤول عن معظم النشاط الشمسي يسمى الحقل المغناطيسي.
- أشعة غير مرئية وتتألف من الأشعة تحت الحمراء تسمى الأشعة الحرارية.
- الكوكب الوحيد الذي سمح الغلاف الجوي بوجود الحياة فيه يسمى الأرض.
- رابع الكوكب بعدا عن الشمس وهو بارد جدا المريخ.
- أصل الكويكبات أنها بقايا انفجار كوكب سيار سابق.
- كوكب يعتبر خال من المعالم ويدور في عكس اتجاه الأرض يسمى أورانوس.
- الكوكب التاسع الذي اكتشف حديثا يسمى ٣١٣
- كوكب يعتبر قزما ويجرد من تصنيفه كوكبا بلوتو.
- كوكب من كواكب المجموعة الشمسية يتعرض لمشروع غزو الفضاء العالي المريخ

عرف المفاهيم التالية.

٣

المجموعة الشمسية: نظام يتكون من الشمس و مجموعة كواكب تدور حولها في مدار إهليليجي.

الشمس: إحدى نجوم مجرة درب التبانة وهو عبارة عن كرة من الغازات الملتهبة (الهيدروجين والهيليوم وغازات أخرى) ودرجة حرارة سطحها ستة آلاف درجة مئوية. (١)

الكواكب الصخرية: كواكب ذات أحجام وكثافات مختلفة وتدور الكواكب السيارة بسرعات مختلفة حول الشمس.

حزام الكويكبات: أجسام صخرية تدور حول الشمس وأشكالها غير محدودة وتتركز ٩٥٪ منها من الحزام ما بين كوكب المريخ و المشتري.

علل لما يأتي:

ع

١ تنتشر الحفر على سطح كوكب عطارد.

◀ بسبب تساقط نيازك عليه.

٢ تبدو الأرض زرقاء اللون.

◀ لأن المحيطات تشغل ٧١ ٪ من مساحة الكرة الأرضية.

٣

سوف يجرّد بلوتو من تصنيفه كوكبا (يشكل كوكب بلوتو موضع اختلاف الآراء عند العلماء بتسميته كوكبا

◀ لصغر حجمه وعدم انتظام داره.

قارن بين ما يأتي:

و

المقارنة	المشتري	زحل
الحجم بالنسبة للمجموعة الشمسية	أكبر كواكب المجموعة الشمسية	ثاني الكواكب حجما

المقارنة	المواد التي تغطي السطح
المشتري	سحب من الأمونيا والميثان والغازات الأخرى
زحل	تحيط به حلقات لامعة
أورانوس	خال من المعالم
نبتون	مشبع بغاز الهيدروجين والميثان

٦ عدد ما يلي يكتفى بإجابتين إلى ثلاث في الاختبار

١ أنواع الأشعة الشمسية.

أنواع الأشعة الشمسية

الأشعة فوق البنفسجية

الأشعة الضوئية

الأشعة الحرارية

٢ مكونات المجموعة الشمسية.

◀ الشمس.

◀ الكواكب الصخرية (الداخلية): عطارد- الزهرة- الأرض- المريخ.

◀ الكواكب الغازية (الخارجية): المشتري- زحل- أورانوس- نبتون- ٣١٣- بلوتو.

◀ أقمار الكواكب- وحزام الكويكبات- مذنبات- شهب- نيازك.



اختر من القائمة أ (ما يناسبها من القائمة) ب (بوضع الرقم في المكان المناسب):

٧

القائمة (ب)	الرقم	القائمة (أ)
كوكب الزهرة	٣	أكبر كواكب المجموعة الشمسية حجماً.
كوكب المشتري	١	الكوكب الوحيد الذي يدور في عكس اتجاه دوران الأرض حول الشمس.
كوكب اورانوس	٢	الكوكب الذي يعرف باسم توأم الأرض.

المجموعة (ب)	الرقم	المجموعة (أ)
عطارد	٢	يعرف باسم توأم الأرض لتشابه تركيبهما ولتقارب الكتلة والكثافة بينهما.
الزهرة	٤	سوف يجرى من تصنيفه ككوكب لعدم انظام مداره حول الشمس
زحل		أكبر كواكب المجموعة الشمسية حجماً.
بلوتو	٣	كوكب عملاق غازي تحيط به حلقات لامعة يدور حوله أكثر من ١٩ قمراً وثاني الكواكب حجماً.
أصغر كواكب المجموعة الشمسية.	١	

اكتب مدلولات الأشكال الجغرافية التالية:

٨

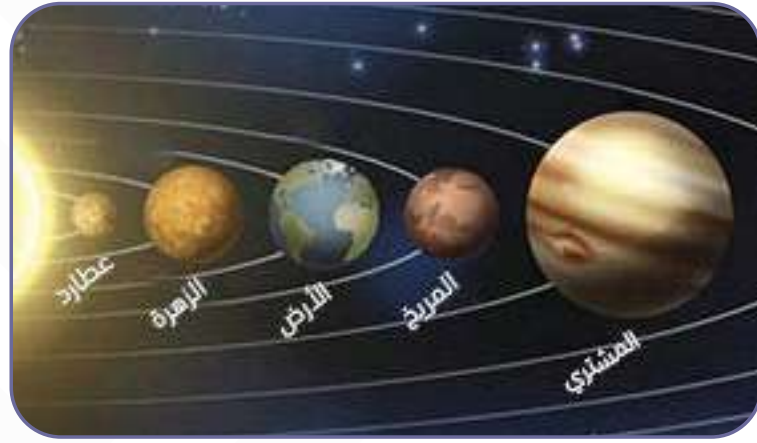


البقع الشمسية

٩. علل: يطلق على كوكب الزهرة توأم الأرض.

- الكوكبان يكونان بين المنطقة نفسها من سديم الأرض.
- الكوكبان تركيبهما واحد بشكل عام وهما نفس الكتلة والحجم والكثافة.

١٠. اكتب أسماء الكواكب الصخرية (الداخلية) داخل الشكل بالترتيب حسب قربها من الشمس



# لطلب المذكرة كاملة



مذكرات  
النجاح

طريقاً للنجاح



69398804