



علم نفس

مذكرة تفاعلية

11

الصف الحادي عشر

لماذا؟

مذكرات النجاح

مجانا
بدون
اشترك

اختبارات الكترونية
لكل درس
لكل وحدة



الأسئلة الذهبية

تكرر في اختبارات سابقة
من ٣ إلى ٥ مرات



تكرر في اختبارات سابقة
أكثر من ٥ مرات



تكرر في اختبارات سابقة
من ١ إلى ٢ مرات



- شاملة ومختصرة
- نماذج اختبارات محلولة
- باركود حل الكتاب المدرسي
- ملونة ومرتبطة
- مرتبة حسب الدروس
- باركود الاختبارات الالكترونية
- محلولة



2025-2024



مذكرات النجاح

طريقاً للنجاح



69398804

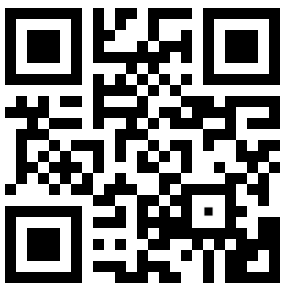
وقفة لحظة



قبل لا تكمل
روابط تهمة



حل
الكتاب



ملاحظات
المذكرة



فهرس المذكرة

علم النفس

٣

الفصل الأول: تعريف بعلم النفس

٨

الفصل الثاني: وظائف أعضاء الجسم وأثرها في السلوك

١٣

الفصل الثالث: دوافع السلوك

١٧

الفصل الرابع: الانفعالات

٢٢

الفصل الخامس: العمليات العقلية

علم الاجتماع

٢٨

الفصل الأول: مقدمة في نشأة علم الاجتماع

٣٥

الفصل الثاني: الفرد والمجتمع



اختبار
الالكتروني
تدرب
وتعلم

الفصل الأول: تعريف بعلم النفس

١ اختر الإجابة الصحيحة للعبارات التالية من بين الخيارات التي تلي كلاً منها:

١ العلم الذي يهتم بدراسة الأساليب السلوكية لتشخيصها وعلاجها:

- أ التربوي ب العيادي ج المرضي د الفيسيولوجي

٢ فرع علم النفس الذي يدرس العمليات العقلية للإدراك والتفكير:

- أ العام ب علم وظائف الأعضاء ج يجمع بين الذاتية والموضوعية. د الاجتماعي

٣ من أهداف علم النفس التعليمي:

- أ تعديل بعض دوافع السلوك ب اكتساب القيم والمثل العليا ج اكتساب عادات جديدة ومهارات مختلفة. د كل ما سبق صحيح

٣ أكمل العبارات التالية بما يناسبها من كلمات

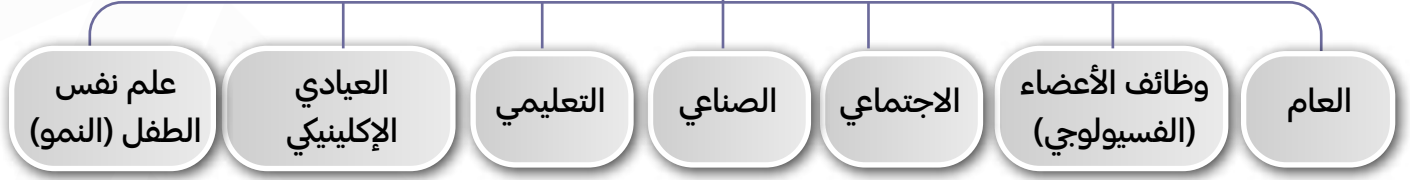
- أ أي عامل خارجي أو داخلي يثير نشاط الكائن الحي أو نشاط عضو من أعضائه يسمى المنبه أو المثير.
- ب فن التعامل مع الآخرين وتنظيم علاقاتهم وتأمين احتياجاتهم وسياسة أمورهم والسهر على مصالحهم يسمى السياسة.
- ج العلم الذي يدرس علاقة الفرد بالجماعة التي يعيش فيها وكيف يتفاعل مع غيره من الأفراد علم النفس الاجتماعي.
- د كل نشاط يثيره منبه أو مثير تسمى الاستجابة.
- هـ الاستجابة التي من ضمنها تحريك الذراع ورد التحية تسمى حركية.
- و يعتمد الباحث في دراسته للسلوك في علم النفس على المنهج العلمي.
- ز الدراسة التي تقوم على المنهج العلمي تسمى الدراسة العلمية.
- ح العلم الذي يدرس دور الأسرة في التنشئة الاجتماعية للأطفال علم النفس الاجتماعي.
- ط الوسائل الخاصة بعلم النفس في تشخيص المشكلات والاضطرابات النفسية هي المقابلة والاختبارات النفسية.
- ي مرحلة من مراحل النمو تسبق مرحلة الرشد مرحلة المراهقة.

٣ عرف الآتي:

أ علم النفس: الدراسة العلمية للسلوك والعمليات العقلية.

ب السلوك: كل ما يصدر عن الفرد من استجابات ونشاط يقوم به.

ميادين علم النفس



اسم الميدان	التعريف	أهم الموضوعات (ما يدرسه العلم)
علم النفس العام	العلم الذي يهتم بدراسة المبادئ العامة لسلوك الإنسان الراشد السوي	(الدوافع- الانفعالات- الإدراك- التعلم- التفكير- الذكاء- التذكر- النمو)
علم نفس وظائف الأعضاء (الفسايولوجي)	علم يهدف إلى اكتشاف الأسس الفسيولوجية للسلوك البشري أو الحيواني	(الحواس - الحركة - الغدد الصماء - الجهاز العصبي)
علم النفس الاجتماعي	علم يهتم بدراسة علاقة الفرد بالجماعة التي يعيش فيها	(التنشئة الاجتماعية - الرأي العام - التعصب - النزاعات الطائفية)
علم نفس الطفل (النمو)	علم يهتم بمظاهر النمو المختلفة للإنسان وتطور الوظائف النفسية في مراحل حياته.	النمو (الحركي - العقلي - الانفعالي - الاجتماعي)
علم النفس الصناعي (علل) أهمية دراسة علم النفس الصناعي	علم يهتم بدراسة سلوك الإنسان في العمل للوصول إلى المبادئ النفسية التي تحكم سلوكه	(أسباب الحوادث في الصناعة - التعب في العمل وأثره - أنماط القيادة - سبل إثارة العمال)
علم النفس التعليمي	علم يدرس عملية التعلم التي تؤدي إلى تعديل السلوك واكتساب عادات جديدة	(تعديل سلوك الفرد - اكتساب عادات)
علم النفس العيادي (الإكلينيكي)	علم يهتم بمساعدة الأفراد المضطربين نفسياً على التوافق	(الأمراض النفسية - التخلف العقلي - الإدمان - الجنح - الجريمة)

صنف العبارات التالية حسب مكانها في الجدول التالي:

- ◀ علاقة الفرد بالجماعة.
- ◀ مظاهر نمو الفرد المختلفة.
- ◀ دراسة أعضاء الحس.
- ◀ المبادئ العامة لسلوك الإنسان الراشد السوي.

مبادئ علم النفس



ما الهدف من:

٦

١ دراسة علم النفس العام؟

◀ التوصل إلى المبادئ النفسية العامة التي تحكم سلوكه، والتي تصدق بوجه عام على جميع الأفراد.

٢ دراسة علم نفس الطفل (النمو)؟

- ◀ دراسة نمو السلوك البشري.
- ◀ تطور الوظائف النفسية لتحديد أحسن الشروط البيئية والتي تؤدي إلى أحسن نمو ممكن.
- ◀ زيادة فهم شخصية الطفل وسلوكه ودوافعه.

٧ قارن بين الاستجابة والمنبه حسب الجدول التالي:

٧

المقارنة	الاستجابة	المنبه (المثير)
التعريف	كل نشاط يثيره منه أو مثير	أي عامل داخلي أو خارجي يثير نشاط الكائن الحي
الأنواع	◀ استجابة حركية: مثل تحرك الذراع للرد على التحية	منبهات خارجية:
	◀ استجابة لفظية: مثل الرد على سؤال وجبه إليك.	مثل ضوء إشارة المرور - صوت صديق
	◀ استجابة عقلية: مثل حل مسألة حسابية	منبهات داخلية:
	◀ استجابة عضوية: مثل تصبب العرق	(نفسية كالأفكار -جسمية كالشعور بالجوع)

أجب عن الأسئلة التالية:

٨

١ ما أنواع السلوك؟



٩ رتب مراحل نمو الطفل

٩

٧	٦	٥	٤	٣	٢	١
الشيخوخة	مرحلة الرشد	المراهقة	الطفولة المتأخرة	الطفولة المبكرة	مرحلة المهد	مرحلة ما قبل الولادة

١٠ برهن على صحة العبارات التالية:

١٠

١ (يرى علماء النفس أن سلوك الفرد ثابت إلى حد كبير)

◀ **ثبات السلوك:** يعني تكرار السلوك مع تكرار المواقف.

◀ **الدليل:** لأن الأفراد يسلكون نفس السلوك مع تكرار المواقف.. كالأفراد الذين يشعرون بالملل في الحصة يشعرون بنفس الملل في الاحتفال الرسمي

٢ (إن معرفة الظاهرة ودراسة أسبابها وخصائصها هي الخطوة الأولى نحو التنبؤ بحدوثها وضبطه والتحكم فيها)

٢

◀ الطالب الذي يشخص وضعه الدراسي ويحلل أسباب تأخره العلمي يصبح قادراً على تعديل سلوكه الدراسي وتوجيهه بذلك يصبح قادراً على التنبؤ بالمستوى الذي يمكن الوصول إليه وبالدرجة الذي سيحصل عليها في الامتحان.

٣ (يقدم علم النفس خدمات كثيرة في مجال الاقتصاد)

- ◀ تحليل العمل لاختصار جميع الحركات والجهود المستخدمة في تأدية العمل.
- ◀ الاختيار والتوجيه في العمل.
- ◀ إدخال العنصر الجمالي في السلعة.
- ◀ الإعلان عن السلعة وطرائقه المختلفة.
- ◀ تحقيق الرضا المهني.
- ◀ قيام إدارة العمل على أسس نفسية بحيث تدفع الجميع إلى زيادة الإنتاج، والارتباط بالعمل والحرص على نجاحه وتطويره وبالتالي تؤدي إلى مردود إنتاجي اقتصادي جيد

٩ اختر للمجموعة (أ) ما يرتبط بها من المجموعة (ب) بوضع الرقم المناسب:

المجموعة (ب)	المجموعة (أ)
٣	تحريك الذراع للرد على تحية شخص آخر.
٤	الرد على سؤال يوجه إليك.
١	تصبب العرق من جسم الإنسان
٢	حل مسألة حسابية
-	

١٠ ما علاقة علم النفس بالسياسة.

- ◀ رجال السياسة هم المصطلعون بإصدار القرارات الهامة وتنفيذها مثل قرار إعلان الحرب أو عقد سلام مع العدو أو اتباع سياسة التقشف في الاستهلاك ويتم ذلك وفق الأهداف الكلية للدولة لذا لا بد أن يساند تلك القرارات والتشريعات عادة نوع من الرضا والقبول من الشعب لذلك تلجأ الدولة إلى علماء النفس لاستشارتهم في الوقت المناسب لإصدار هذه القرارات من جهة وتهيئة الجو النفسي لدى الأفراد من جهة ثانية وطرق صياغة هذه القرارات وتبريرها والعمل على إقناع الأكثرية من المواطنين بها.

١١ ما أهمية علم النفس في فهم السلوك الإنساني.

- ◀ فهم السلوك وتفسيره
- ◀ التنبؤ بما سيكون عليه السلوك
- ◀ ضبط السلوك والتحكم فيه : إما بتعديله أو توجيهه أو إزالته.



اختبار
الكثروي
تدرب
و تعلم

الفصل الثاني: وظائف أعضاء الجسم وأثرها في السلوك

١ اختر الإجابة الصحيحة للعبارات التالية من بين الخيارات التي تلي كلاً منها:

١ نمو الذكاء مشروط بشروط فسيولوجية منها سلامة الغدة:

- أ الدرقية ب البنكرياس ج النخامية د الكظرية

٢ عندما يخاف الإنسان تستجيب أولاً الغدة:

- أ الدرقية ب البنكرياس ج النخامية د الكظرية

٣ توجد الغدة الدرقية:

- أ فوق الكلية ب أسفل الرقبة ج عند قاعدة الجمجمة د عند مدخل القصبة الهوائية

٤ يرتبط طول الإنسان بإفرازات الغدة:

- أ الدرقية ب البنكرياس ج النخامية د الكظرية

٢ أكمل العبارات التالية بما يناسبها من كلمات:

◀ الوحدة الأساسية في الجهاز العصبي تسمى **الخلية العصبية**.

◀ الغدد التي تصب إفرازاتها مباشرة في الدم تسمى **الغدد الصماء**.

◀ الغدة التي تقع عند قاعدة الجمجمة في الجزء الخلفي تسمى **الغدة النخامية**.

◀ مادة كيميائية معقدة التركيب تفرزها الغدة مباشرة في الدم تسمى **الهرمون**.

◀ الغدة التي تقود التناسق والتكامل بين الغدد الصماء الأخرى هي **الغدة النخامية**.

◀ الغدة التي تفرز هرمون يقوم بتنظيم معدل سرعة الأيض تسمى **الدرقية**.

◀ غدة مزدوجة الإفراز (داخلي وخارجي) تقع تحت المعدة تسمى **البنكرياس**.

◀ هرمون يساعد على دفع الكبد إلى إفراز كمية من السكر لمقاومة التعب ويسمى **الأدرينالين**.

◀ الهرمون الذي تفرزه الغدة الكظرية (فوق الكليتين) يسمى **الأدرينالين**.

◀ الغدة التي تتحكم في كثير من وظائف الجسم ويطلق عليها بالسيطرة تسمى **النخامية**.

◀ غدة تفرز هرمون له دور مهم في حالات الخطر والطوارئ تسمى **الكظرية** (فوق الكليتين).

◀ جهاز منظم يقوم بضبط وتنظيم وتنسيق كثير من الأنشطة لأعضاء الجسم **الغدد الصماء**

١ للجهاز العصبي أهمية كبيرة في حياة الإنسان.

- ◀ بدونها لا يستطيع الإنسان أن يعيش.
- ◀ لا يمكن أن يقوم الجسم بأية حركة أو نشاط أو مهارة أو وظيفة عضوية مثل دقات القلب والتنفس بلا الجهاز العصبي.
- ◀ لا يمكن أن نحس أو نشعر أو نتعلم أو نتذكر أو نفكر بلا الجهاز العصبي.
- ◀ يقوم بالتنسيق بين جميع أنواع الأنشطة المختلفة التي يقوم بها الإنسان مما يجعل أجزاء الجسم المختلفة تعمل معاً في تآلف تام وفي وحدة منظمة متكاملة.

٢ تسمية الغدة النخامية بالمشيطرة أو (القائدة).

- ◀ لأنها تتحكم في توقيت ومقدار نمو الجسم.
- ◀ تتحكم في كثير من وظائف الجسم.
- ◀ تتحكم في إفراز الغدد الأخرى عن طريق الهرمونات المحفزة للغدد الأخرى.

٣ تسمية الغدة الصماء بهذا الاسم

- ◀ لأنها تصب إفرازاتها من الهرمونات في الدم مباشرة.

٤ يطلق على هرمون الأدرينالين بهرمون الطوارئ وله دور مهم في مواقف الخطر.

- ◀ لأنه يؤدي دوراً مهماً في حالات الطوارئ ومواقف الخطر التي تثير الانفعال في الإنسان، فعند الانفعال يزداد إفراز الأدرينالين وتحدث عدة تغيرات فسيولوجية مهمة في جسم الإنسان، تسبب زيادة طاقته وتعمل على تهيئته لمواجهة الخطر فتزيد سرعة دقات القلب وشدتها، وانقباض الأوعية الدموية في الأحشاء واتساع الأوعية الدموية المتجهة إلى العضلات وارتفاع ضغط الدم، ودفع الكبد إلى إفراز كمية من السكر ومقاومة التعب، وسرعة تجلط الدم واتساع حدقة العين وارتخاء المثانة البولية والشعب الهوائية.

٥ البنكرياس غدة مزدوجة الإفراز.

- ◀ لأن لها إفراز خارجي حيث تفرز عصارتها عن طريق قناة في الأمعاء الدقيقة لحرق الدهون.
- ◀ وإفراز داخلي عبارة عن هرمون الأنسولين الذي يعمل على حفظ التوازن في نسبة السكر في الدم.

٦ ميل الفرد إلى الكسل والنعاس والتعب وكثرة النوم.

- ◀ بسبب ضعف نشاط الغدة الدرقية وقلة إفرازها وبسبب بطء عملية الأيض، مما يؤدي إلى إيقاف النمو الجسدي والتخلف العقلي والتلبد.

٧ شعور الانسان بالتعب وزيادة العرق وشحوب الوجه والإحساس بالبرد.

◀ بسبب زيادة الأنسولين في الدم فتؤدي إلى نقص السكر في الدم.

٤ عرف ما يلي: (دورات مكرر)

◀ علم النفس الفسيولوجي: العلم الذي يختص بدراسة وظائف الجهاز العصبي وعلاقته بالعمليات النفسية.

◀ الخلية العصبية: هي الوحدة الأساسية في الجهاز العصبي الذي يتكون من ١٢ بليون خلية عصبية.

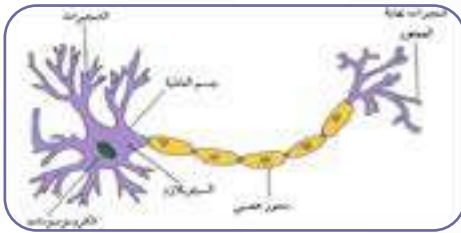
◀ الغدد الصماء: مجموعة من الغدد المنتشرة في أنحاء الجسم تصب إفرازاتها في الدم مباشرة.

◀ الهرمون: مادة كيميائية معقدة التركيب ومصطلح هرمونات تعني منشطة

٥ ما هي وظائف الخلية العصبية؟

◀ استقبال المؤثرات الخارجية أو الداخلية وإرسالها إلى مراكز الجهاز العصبي.

٦ مما تتكون الخلية العصبية؟



◀ جسم الخلية يتفرع منه زوائد شجيريه قصيرة.

◀ زوائد طويلة تعرف بالمحور.

◀ شجيرات نهاية المحور وبها نقاط تسمى التشابك العصبي

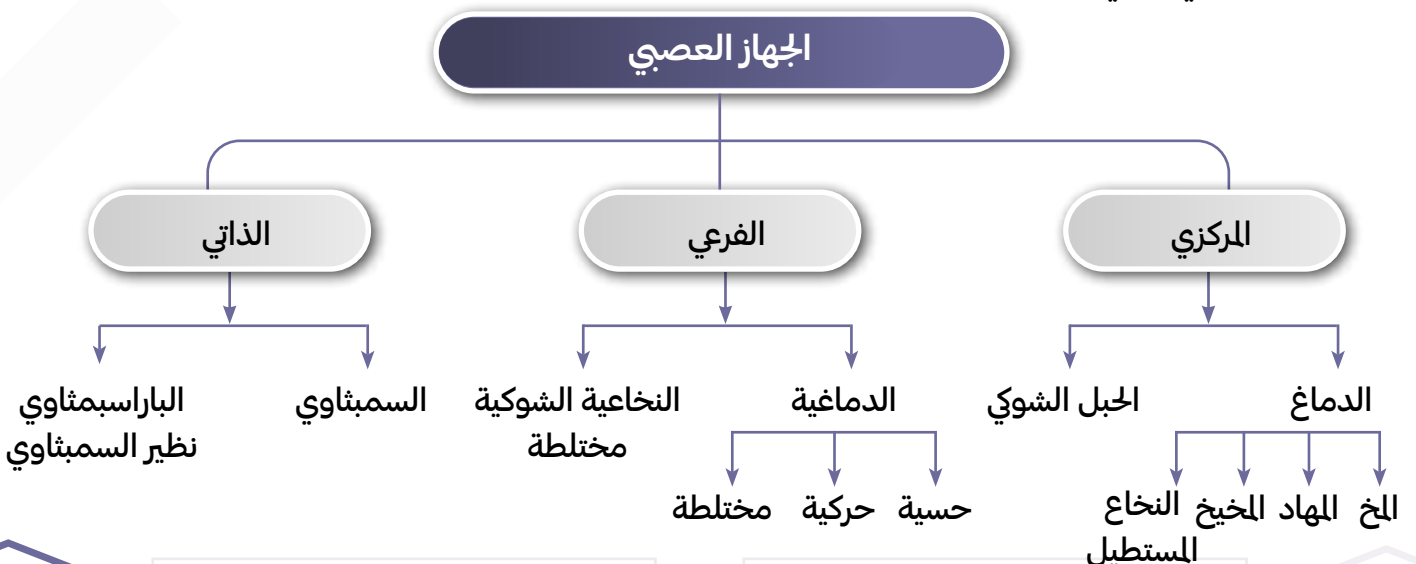
٧ عدد أقسام الجهاز العصبي.

◀ الجهاز العصبي المركزي وهو يشمل الدماغ والنخاع الشوي أو (الحبل الشوي).

◀ الجهاز العصبي الفرعي (أو الخارجي) وهو يشمل الأعصاب الدماغية والأعصاب النخاعية التي تصل الدماغ

والنخاع الشوي بجميع أجزاء الجسم.

◀ الجهاز العصبي الذاتي (المستقل).



قارن بين أنواع الغدد الصماء التالية حسب معايير الجدول:

٨

الغدة	النخامية	الدرقية	البنكرياس	الكظرية
الموقع والشكل	 عند قاعدة المخ	 أسفل الرقبة تحت الحنجرة	 تحت المعدة	 فوق الكليتين
الهرمون	النمو- الولادة- اللبن	هرمون الأيض	الأنسولين	الأدرينالين
الأهمية	التحكم في نمو الجسم والأعضاء	تنظيم سرعة الأيض (التمثيل الغذائي) أي الهدم والبناء	حفظ نسبة السكر في الدم لحرق الدهون	يساعد الإنسان على مواجهة الخطر بإحداث تغيرات في الجسم
نتائج زيادة الإفرازات	تؤدي إلى العملاقة كبر حجم الأعضاء الطرفية	سرعة النمو زيادة نشاط الفرد ارتفاع ضغط الدم الأرق ونقص الوزن	نقص السكر في الدم مما يؤدي إلى الشعور بالتعب والإرهاق وزيادة العرق وغيوبة قد تؤدي إلى الوفاة	زيادة الطاقة سرعة دقات القلب ارتفاع ضغط الدم ارتخاء المثانة
نتائج نقص الإفرازات	الإصابة بالقزامة	بطء عملية الأيض إيقاف النمو الجسدي التخلف العقلي التبدل والكسل والنعاس وتساقط الشعر والاكنتاب	زيادة السكر في الدم والبول يسبب مرض السكر	انخفاض ضغط الدم عدم انقباض الأوعية

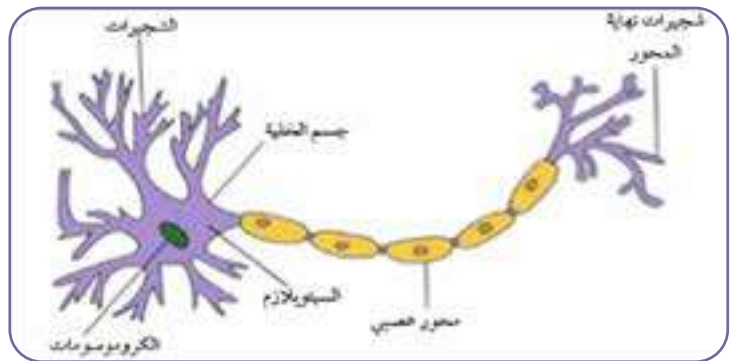
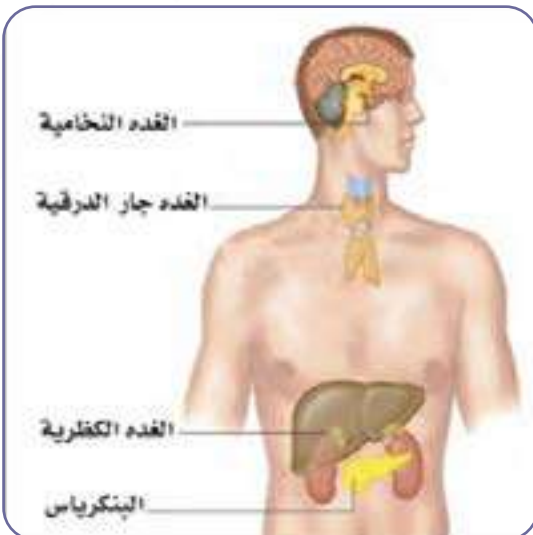


أعراض نقص الغدة النخامية	أعراض زيادة الغدة النخامية
تؤدي إلى القزامة	<ul style="list-style-type: none"> في فترة الطفولة والمراهقة تؤدي إلى العملاقة. أما زيادة إفرازه بعد فترة المراهقة تؤدي إلى كبر حجم الأعضاء الطرفية
نقص إفراز الأنسولين في الجسم	زيادة إفراز الأنسولين في الجسم
زيادة السكر في الدم وفي البول وهو يسبب مرض السكر	يؤدي إلى نقص السكر في الدم مما يسبب الشعور بالتعب وزيادة التعرق وشحوب الوجه والإحساس بالبرد وقد يصاب الفرد بغيوبة قد تؤدي إلى الوفاة
أعراض نقص الغدة الدرقية	أعراض زيادة الغدة الدرقية
<ul style="list-style-type: none"> بطء عملية الأيض زيادة الوزن تساقط الشعر الشعور بالاكنتاب عدم الاستقرار الانفعالي. 	<ul style="list-style-type: none"> سرعة النمو جحوظ العينين حاد المزاج يصاب بالأرق ينقص وزنه زيادة نشاط الفرد يصاب الإنسان بارتفاع ضغط الدم يكون الفرد في حالة عصبية دائمة

١٠ اكتب الرابط المناسب للعناصر الآتية:

الغدة النخامية - الغدة الدرقية - البنكرياس - الغدة الكظرية. (الغدد الصماء)

١١ اكتب مدلولات الأرقام الموضحة على رسم الغدد الصماء في جسم الإنسان والخلية العصبية.





اختبار
الالكتروني
تدرب
وتعلم

الفصل الثالث: دوافع السلوك

اختر الإجابة الصحيحة للعبارات التالية من بين الخيارات التي تلي كلاً منها:

١ النظرية التي تفسر الدافعية من خلال مفهومي المكافأة والحوافز:

- أ السلوكية ب الإنسانية ج المعرفة د التحليلية

٢ النظرية التي تفسر الدافعية من خلال الأفكار والمعتقدات وغيرها من العمليات العقلية المعرفية:

- أ السلوكية ب الإنسانية ج المعرفة د التحليلية

٣ النظرية التي تؤكد في تفسيرها للدافعية على العوامل الداخلية:

- أ السلوكية ب الإنسانية ج المعرفة د التحليلية

٤ اختلال التوازن وحالة النقص والافتقار إلى شيء ما يسمى:

- أ الدافع ب الحاجة ج الانفعال د الحافز

٥ حالة الجسم الداخلية (جسمية أو نفسية) التي توجه السلوك لوجهة معينة:

- أ العاطفة ب الانفعال ج الدوافع د الحاجات

٦ الفرق بين الدوافع الأولية والثانوية هو أن:

- أ الأولى مكتسبة والثانية فطرية ب الأولى خاصة والثانية عامة
ج الأولى فطرية والثانية مكتسبة د الأولى متغيرة والثانية ثابتة

٣ ضع إشارة (✓) أمام العبارة الصحيحة وإشارة (×) أمام العبارة الخاطئة لكل مما يلي:

- ← من خصائص الدافع أنها تدل على ثبات في نشاط الكائن الحي. (×)
← تقتصر أهمية الدوافع في توجيه السلوك المنحرف. (×)
← يمكن تعديل الدوافع الفطرية. (✓)
← لا فرق بين الحاجة والحافز. (×)
← كل الدوافع الفسيولوجية تؤدي إلى المحافظة على حياة الفرد. (✓)
← الدوافع الأولية ترتبط بكيان الفرد العضوي. (✓)
← يصدر كل سلوك إنساني عن دوافع شعورية. (✓)

٣ أكمل العبارات التالية بما يناسبها من كلمات: (سؤال دورات مكرر)



- مجموعة العوامل الداخلية والخارجية التي تؤثر في السلوك مباشرة تسمى **الدافعية**.
- الهدف الموجود في البيئة الخارجية ويسعى الكائن الحي إلى الوصول إليه يسمى **الباعث**.
- حالة النشاط الدافعة المرتبطة بإشباع حاجات جسمية المنشأ فقد تسمى **الحافز**.

حالة من النقص والافتقار أو الاضطراب الجسمي أو النفسي إن لم تلق إشباعاً أثارت لدى الفرد نوعاً من التوتر والضيق تسمى **الحاجة**.

تقديم شيء جذاب أو مرغوب فيه كمحصلة لسلوك ما يسمى **المكافأة**.



٤ علل ما يلي:

١ الدوافع الأولية أهم من الدوافع الثانوية.

لأن الدوافع الأولية تنشأ أساساً عن حاجات فطرية ضرورية لحفظ حياة الكائن الحي وبقاء النوع مثل الطعام والماء والنوم والأمومة وتجنب الحرارة والبرودة والجنس وتجنب الألم، بينما الدوافع الثانوية دوافع مكتسبة من البيئة الاجتماعية التي يعيش فيها الفرد.

٢ يختلف الأفراد في ترتيبهم للدوافع.

لأن الدوافع تحددها في الأغلب العوامل الاجتماعية والثقافية وخبرات الفرد النفسية في أثناء تنشئته الاجتماعية.

٣ الحاجات الفسيولوجية لها طابع دوري.

لأنها دوافع فطرية ضرورية لحياة الكائن الحي.

٤ يقوم العنكبوت بنسج بيته دون تعلم.

لأنه دافع فطري يشتمل على مجموعة من الأفعال غير المكتسبة

٥ اكتب الرابط المناسب للعناصر التالية:

التملك - السيطرة - الحاجة إلى التنافس - الحاجة إلى الإنجاز. (الدوافع الاجتماعية - الثانوية)

٦ عرف المفاهيم التالية: (سؤال دورات مكرر)



الدافعية: مجموعة العوامل الداخلية والخارجية التي تؤثر في السلوك مباشرة وفي توجيهه ودرجة شدته واستمراريته.

الباعث: الهدف الموجود في البيئة الخارجية ويسعى الكائن الحي إلى الوصول إليه كالطعام في حالة الجوع والماء في حالة العطش.

◀ **الحافز:** عبارة عن قوة دافعة تنشط السلوك بهدف إشباع الحاجات ذات الأصول الجسمية المرتبطة بالبقاء على قيد الحياة.

◀ **الحاجة:** حالة من النقص والافتقار أو الاضطراب الجسمي أو النفسي إن لم تلق إشباعاً أثارت لدى الفرد نوعاً من التوتر والضييق والقلق لا يلبث أن يزول متى ما أشبعت أو قضيت الحاجة.

◀ **الدوافع الفطرية (الأولية):** الدوافع التي تنشأ أساساً عن حاجات فطرية ضرورية لحفظ حياة الكائن الحي وبقاء النوع.

◀ **الدوافع الاجتماعية (الثانوية):** الدوافع المكتسبة من البيئة الاجتماعية التي يعبش فيها الفرد

ما هي النظريات المفسرة للدافعية؟

٧



أكمل جدول المقارنة التالي:

٨

النظرية الإنسانية	النظرية السلوكية	أوجه المقارنة
تفسير الدافعية على العوامل الداخلية مثل الحاجة لتحقيق الذات	تفسير الدافعية من خلال مفهومي المكافأة والحوافز	تفسيرها للدافعية
مثل إحساس الطلبة بالافتقار وتقدير الذات والاستقلالية وتحقيق الذات	إعطاء المعلم درجات إضافية للطلاب عند أدائه أو إتقانه لعمل متميز أو وعد الطالب بتقدير امتياز يعد محركاً لسلوكه	مثال

الدوافع الاجتماعية (الثانوية)	الدوافع الأولية	أوجه المقارنة
الدوافع المكتسبة من البيئة الاجتماعية التي يعيش فيها الفرد	الدوافع التي تنشأ أساساً عن حاجات فطرية ضرورية لحفظ حياة الكائن الحي وبقاء النوع	التعريف
مثل إحساس الطلبة بالافتقار وتقدير الذات والاستقلالية وتحقيق الذات	الحاجة للطعام- الماء- النوم- الأمومة- تجنب الحرارة والبرد- تجنب الألم- الإخراج- التنفس.	أمثلة
التملك- السيطرة- الحاجة الى الانجاز	حفظ حياة الكائن الحي وبقاء النوع	أثرها على السلوك

٩ عدد خصائص الدوافع الفطرية.

- ◀ عامة لدى جميع أفراد النوع.
- ◀ موجودة فطرياً وليست مكتسبة.
- ◀ تعمل على بقاء الكائن العضوي واستمرار النوع.
- ◀ تحدث نتيجة اختلاف في التوازن العضوي والكيميائي للبدن.

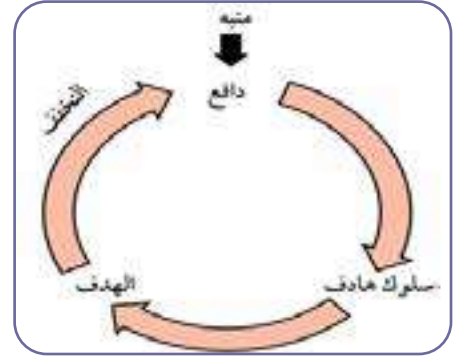
١٠ فرق بين الباعث والحاجة:

الحاجة	الباعث
حالة من النقص والافتقار أو الاضطراب الجسمي أو النفسي إن لم تلق إشباعاً أثارت لدى الفرد نوعاً من التوتر والضييق، ثم تزول بإشباع أو تلبية الحاجة.	الهدف الموجود في البيئة الخارجية ويسعى الكائن الحي إلى الوصول إليه.

١١ أكمل البيانات الناقصة على الرسومات التالية:



هرم ماسلو



دورة الدافعية

١٢ اكتب نقاط المفاهيم وثيقة الصلة الدافعية:

- ◀ الباعث
- ◀ الحافز
- ◀ الحاجة



اختبار
الكثروني
تدرب
و تعلم

الفصل الرابع: الانفعالات

اختر الإجابة الصحيحة للعبارات التالية من بين الخيارات التي تلي كلاً منها:

١

١ من مكونات الانفعال الاستجابة الانفعالية التي يقوم بها الفرد لمواجهة الموقف الانفعالي والتي تعيد الفرد إلى اعتداله واتزانه:

أ الخبرة الشعورية ب التوافق للموقف الانفعالي ج إدراك الموقف الانفعالي د تغيرات بدنية خارجية

٢ الانفعال الذي يحدث نتيجة الحرمان أو المنع من تحقيق رغبة أو إشباع دافع:

أ الغضب ب الخوف ج الحب د الغيرة

٣ انفعال يصنف بأنه من الانفعالات المركبة:

أ الحب ب الخوف ج الغضب د الغيرة

٤ العلاقة بين درجة الاستثارة الانفعالية والأداء التكيفي والمعرفي علاقة:

أ ترابطية ب عكسية ج نسبية د لا علاقة بينهما

٥ الفرق بين الدوافع الأولية والثانوية هو أن:

أ الانفعالات تعطي للدوافع قوتها ب الدوافع تعطي للانفعالات قوتها

أ الدوافع فطرية والانفعالات مكتسبة ب لا شيء مما سبق

أكمل العبارات التالية بما يناسبها من كلمات:

٢

مزيج من الانفعالات كالغضب والخوف والكآبة والحزن والشعور بالنقص يسمى **الغيرة**.

الشعور بالحالة الانفعالية سواء خوفاً أو غضباً أو حياً يسمى **الخبرة الشعورية**.

الأمراض العضوية التي تتأثر بكل من الانفعال وضغوط الحياة وتندرج في شدتها من صداع خفيف إلى شلل تام تسمى **الاضطرابات النفسجسمية**.

المخاوف الغريبة والغير معقولة ولا يستطيع الإنسان أن يعلل أسبابها تسمى **الخوف المرضي**.

عندما يكون الخوف غامضاً مبهماً ولا يتعلق بشيء، ويحتاج إلى العلاج النفسي يسمى **القلق**.

أنواع الانفعالات سارة - مكدره - مركبة.

٣ ضع إشارة (✓) أمام العبارة الصحيحة وإشارة (×) أمام العبارة الخاطئة لكل مما يلي:

- (×) < يكفي لحدوث الانفعال وجود المنبه والاستجابة.
- (✓) < الخوف أكثر شيوعاً من الغضب عند الأطفال.
- (✓) < قابلية مدمن المخدرات للانفعال تكون ضئيلة .
- (×) < تعد الانفعالات وسيلة لتحقيق التكيف الاجتماعي.
- (✓) < الاستجابة الانفعالية تختلف من شخص لآخر.
- (×) < الاستجابة الفسيولوجية للانفعال تختلف من فرد لآخر.
- (×) < الخبرة الانفعالية الشديدة يصاحبها تغيرات فسيولوجية.

٤ علل ما يلي:

١ يؤثر الانفعال في الصحة تأثيراً كبيراً.

< أثبتت دراسات عديدة أن هناك علاقة وثيقة بين الحالات الانفعالية الشديدة وكثيراً من الأمراض العضوية، وأن أساليب التكيف مع مشكلات الحياة وضغوطها ذات علاقة بإصابة الإنسان بأمراض دون غيرها

٢ يعاني كثير من الطلبة من الشعور بالغثيان قبل دخول قاعة الامتحانات في نهاية العام.

< يتوقف ذلك على المنبع الذي أدى إلى الانفعال وتوجد هذه الأمراض عادة أعراض جسمية ولكنها لا تكون راجعة إلى أسباب جسمية فإن الشعور بالغثيان قبل الامتحان آخر العام يكون في طبيعته نفسجسمية.

٣ يؤدي انفعال الغضب فائدة مهمة للإنسان.

< لأنه يزيد من نشاطه ويدفعه في بعض المواقف إلى القيام ببعض الأعمال لإزالة العوائق التي تعترض سبيله أو التي تهدده بالخطر

٤ في بعض الأحيان يتجاوز الخوف الوظيفة المفيدة له ويصبح سبباً لإلحاق الضرر بحياة الإنسان

< عندما تبدو المخاوف غريبة وغير معقولة ولا يستطيع الإنسان أن يعلل أسبابها.

٥ يؤدي انفعال الخوف وظيفة حيوية مهمة.

< فهو يدفع الإنسان إلى الهرب من الخطر وإلى الحذر منه فيعينه ذلك على حفظ حياته

اكتب المصطلح أو المفهوم الدال على العبارات التالية: (سؤال دورات مكرر)



اضطراب حاد يشمل الفرد كله ويؤثر في سلوكه وخبرته الشعورية وفي الوظائف الحشوية الداخلية، وينشأ في الأصل عن مصدر نفسي. (الانفعال)

عبارة عن الشعور بالحالة الانفعالية سواء أكانت خوفاً أو غضباً أو حباً وهذا الشعور يمكن الفرد من السيطرة على سلوكه. (الخبرة الشعورية)

عندما تبدو المخاوف غريبة وغير معقولة ولا يستطيع الإنسان أن يعلل أسبابها. (الخوف المرضي)

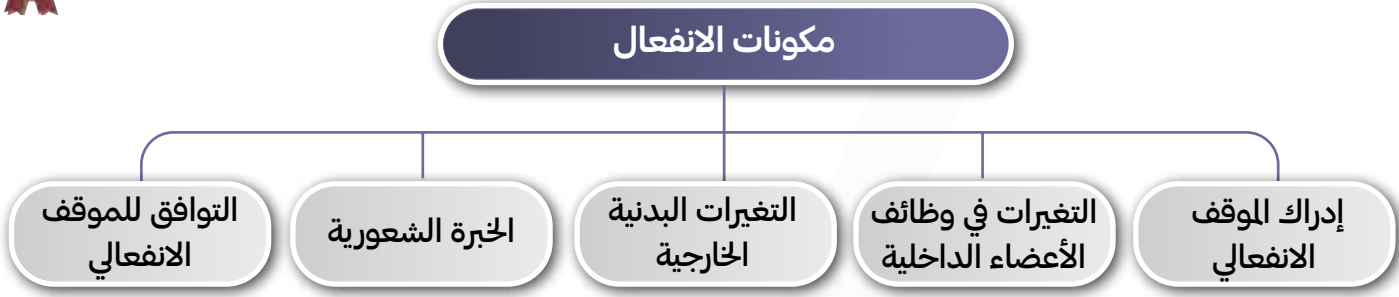
انفعال يحدث نتيجة الحرمان والمنع من تحقيق رغبة أو إشباع دافع. (الغضب)

الصوت أو الضوء من المنبهات التي تسمى (خارجية)

ما هي مكونات الانفعال

٦

مكونات الانفعال



أجب عن الأسئلة التالية:

٧



عدد السمات التي يتميز بها من لا يستجيبون للضغوط بالمرض

١

أكثر تحكماً في حياتهم.

يؤمنون إيماناً قوياً بأن الحياة لها معنى.

مندمجون في مجتمعهم.

ما هي أنواع الانفعالات؟

٢

أنواع الانفعالات



٣ اذكر وسائل التغلب على الخوف

- ◀ إبعاد الشيء المخيف.
- ◀ تكرار تعريض الطفل للشيء الذي يخيفه.
- ◀ التقليد الاجتماعي من خلال تقليد الآخرين عندما يقتربون من الشيء المخيف.

٤ عدد وسائل التغلب على الغضب.

وسائل التغلب علي الغضب

تغيير الحالة النفسية

تجنب فرض القيود بلا مبرر

تدريب الطفل علي التعاون

تدريب الطفل علي حل مشكلاته

فهم دوافع الطفل

٤ اذكر العلاقة بين الدوافع والانفعالات.

◀ للدوافع علاقة وثيقة بالانفعالات، فالانفعال يدفع الإنسان إلى القيام باستجابات توافقية معينة فالخوف مثلاً يدفع الطفل إلى الجري والهرب. والخوف من الامتحان يدفع الطالب إلى بذل مزيد من الجهد في استذكار دروسه، والغضب يدفع الفرد إلى العدوان والمقاتلة فالانفعال إذن يولد دافعاً والدوافع تكون أيضاً مصحوبة بحالة وجدانية أو انفعالية وكل سلوك يقوم به الإنسان يكون مصحوباً في العادة بحالة انفعالية أو وجدانية معينة.

٨ فسر العلاقة بين الدوافع والانفعالات.

◀ للدوافع علاقة وثيقة بالانفعالات فالانفعال يدفع الانسان الى الجري والهرب، والخوف من الامتحان يدفع المتعلم الى بذل مزيد من الجهد في استذكار دروسه، والغضب يدفع الفرد إلى العدوان والمقاتلة فالانفعال إذن يولد دافعاً.

٩ ماذا يحدث لو:

١ تجاوز الخوف الوظيفة المفيدة للإنسان.

◀ يصبح الخوف سبباً للإحاق الضرر بحياة الانسان، عندما تبدو المخاوف غريبة وغير معقولة ولا يستطيع الانسان أن يعلل أسبابها، ويعرف هذا النوع من المخاوف بالمخوف المرضي كالمخوف من الأماكن المغلقة أو المرتفعة والخوف من الماء ومن بعض الحيوانات الاليفة.

وظيفة الغضب (فائدته)	وظيفة الخوف (فائدته)
يزيد من نشاط الإنسان ويدفعه في بعض المواقف إلى القيام ببعض الأعمال لإزالة العوائق التي تعرض سبيله أو التي تهدده بالخطر	يدفع الإنسان إلى الهرب من الخطر وإلى الحذر منه فيعيه ذلك على حفظ حياته.

التغيرات في وظائف الأعضاء الخارجية	التغيرات في وظائف الأعضاء الداخلية
يصاحب الانفعال تغيرات عدة في السلوك الخارجي مثل: <ul style="list-style-type: none"> ◀ تعبيرات الوجه في تغير العينين والشفيتين ◀ وفي هيئة البدن مثل تصلب القدمين والجمود عند الخوف وقد يسبب الجري والهرب أحياناً ◀ والغضب يسبب انقباض اليدين والتكشير وحركات عنيفة، بينما يدفع الحب بحركات تجاه الشيء المحبوب ◀ ويحدث تغيرات في نبرات الصوت وخاصة في حالة الخوف والغضب. 	<ul style="list-style-type: none"> ◀ تغيرات تحدث في الدورة الدموية مثل خفقان أو زيادة ضربات القلب واحمرار وجه الإنسان والشعور بالحرارة ◀ تغيرات في الأحشاء فيقل إفراز العصارة المعدية وتوقف عملية الهضم فيسبب عسر الهضم عند بعض الأفراد ◀ تغيرات في الغدد فيسبب تصبب العرق ويقل نشاط الغدد اللعابية فيسبب الجفاف في الحلق ◀ زيادة إفراز الغدد فوق الكليتين فتقومان بإفراز هرمون الأدرينالين في الدم ◀ تغيرات أخرى زيادة كمية السكر في الدم ◀ اضطراب في التنفس ◀ اتساع حدقة العين ◀ التوتر العضلي وانتصاب شعر الرأس



من خلال دراستك لموضوع انفعال الخوف، كوّن فقرة مناسبة باستخدام الكلمات التالية:

(وظيفة حيوية - الخطر - الأماكن المغلقة - التعلم الشرطي - مخاوف غريبة)

◀ يؤدي الخوف وظيفة حيوية مهمة، فهو يدفع الإنسان إلى الهرب من الخطر وإلى الحذر منه فيعيه على حفظ حياته. أحياناً يتجاوز الخوف الوظيفة المفيدة فيصبح سبباً لإلحاق الضرر بحياة الإنسان وذلك عندما تبدو المخاوف غريبة لا يستطيع الإنسان أن يعلل أسبابها وتسمى الخوف المرضي مثل الخوف من الأماكن المغلقة أو المرتفعة والخوف من الماء ومن بعض الحيوانات الأليفة. ولا شك أن أغلب هذه المخاوف يتعلمها الإنسان عن طريق الإشراف (التعلم الشرطي).

اكتب الرابط المناسب للعناصر الآتية:

◀ الخوف - القلق - الفرح - الغيرة. (الانفعالات)








اختبار
الالكتروني
تدرب
و تعلم

الفصل الخامس: العمليات العقلية






١ اكتب المفاهيم أو المصطلحات الدالة على العبارات التالية:

- 
 < مجموعة من التغيرات الثابتة نسبياً التي تحدث نتيجة مرور الإنسان بخبرة أو من خلال تلك الخبرة. (التعلم)
- 
 < عملية تغير أو نمو تدريجي داخل الكائن العضوي وتحدث هذه العملية دون استثارة خاصة كالتدريب ودون جهد خاص كالتعلم ودون تأثير عوامل البيئة. (النضج)
- 
 < إدراك العلاقات الرئيسية التي يتوقف عليها حل مشكلة ما. (الاستبصار)

٢ عدد عناصر التعلم.



٣ أكمل العبارات التالية بما يناسبها من كلمات:

- 
 < العالم الذي فسر التعلم الإنساني بنظرية التعلم بالإشراف الإيجابي إيفان بافلوف.
- 
 < عالم النفس الذي استخدم الشمبانزي في تجاربه من خلال النظريات التي تفسر التعلم الإنساني اسمه كوهلر.
- 
 < التعلم الذي يحدث بطريقة متواصلة دون أن يتخلل عملية التعليم فترات راحة يسمى التدريب المركز.
- 
 < أن يوزع الشخص تدريبه على أوقات مختلفة بحيث تخلل هذه الأوقات فترات راحة التدريب الموزع
- 
 < يطلق على استعادة الجرس قدرته على استثارة واستجابة اللعاب لفترة محدودة الاسترجاع التلقائي.

أجب عن الأسئلة التالية:

ع

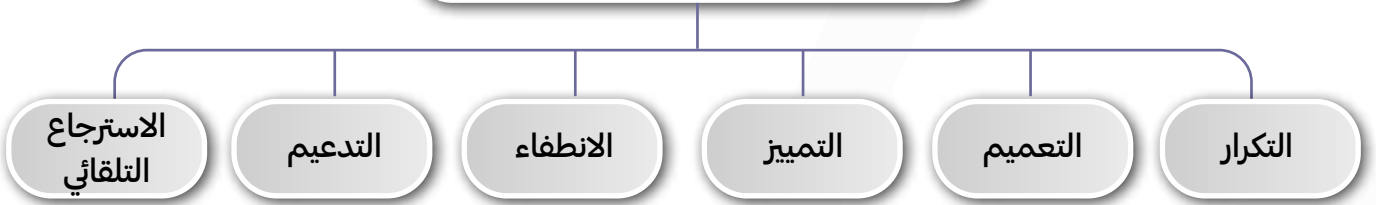
١ ما هي نظريات تفسير التعلم الإنساني؟



٢ اذكر القواعد التي استخلصها بافلوف من تجربته من خلال الاقتران الشرطي.



قواعد بافلوف للتعلم



اختر من المجموعة (أ) ما يرتبط بها في المجموعة (ب) بوضع الرقم المناسب: (أ)



المجموعة (ب)	المجموعة (أ)
٢ التمييز	قرع الجرس باستمرار دون تقديم طعام لمدة طويلة.
١ الانطفاء	القدرة على استدعاء الاستجابة مهما كانت النغمة مختلفة.
٣ التعميم	استجابة الكلب لجميع نغمات الجرس.
- التدعيم	المثير المحايد يكتسب صفته الشرطية بعد كل مرة يقدم بها الطعام.
٤ التكرار	

٢ عدد مبادئ التعلم الجيد وأسس الاستذكار.

- لا يتعلم الإنسان بلا دافع.
- معرفة النتيجة تساعد على سرعة التعلم.
- تقسيم الدروس إلى وحداته الطبيعية.
- الحرص على بدء التدريب بالطرق الصحيحة.
- أهمية الإرشاد والتوجيه في التعلم.
- المكافأة تثبت التعلم.
- التدريب الموزع أفضل من التدريب المركز.
- المشاركة الإيجابية.
- أهمية الفهم في التدريب.

٣ اذكر العلاقة بين النضج والتعلم.

- ◀ يرجع النضج إلى عوامل داخلية على حين يعزى التعلم إلى عوامل خارجية.
- ◀ النضج شرط من شروط التعلم.
- ◀ النضج وحده لا يكفي لحدوث التعلم.
- ◀ يصبح تعلم مهارة ما أكثر سهولة إذا توفر النضج المناسب لها.
- ◀ كلما زاد النضج قل التدريب اللازم للتعلم.
- ◀ إن التدريب قبل الوصول إلى النضج المناسب لا يؤدي إلى تحسن التعلم.
- ◀ إن التدريب قبل الوصول إلى النضج المناسب قد يعوق التعلم مستقبلاً.
- ◀ من المهم أن يبدأ التعلم في السن الذي تنضج فيه الخاصية المرتبطة بما سيتدرّب عليه الكائن العضوي.

٦ قارن بين كل مما يلي حسب ما هو مطلوب منك في الجدول:

أوجه المقارنة	منهج الكل	منهج الجزء
التعريف	قراءة الشيء المراد حفظه دفعة واحدة وتكرار ذلك.	تقسيم الشيء المراد حفظه إلى أجزاء وحفظ كل جزء على حدة، ثم الانتقال للجزء الثاني.
الفئة المستهدفة	الشباب والأذكيا	الأطفال
مجال الاستخدام	تعلم مواد متوسطة وصغيرة الحجم والصعوبة	تعلم مواد كبيرة الحجم والصعوبة

٧ اختر للمجموعة (أ) ما يرتبط بها من المجموعة (ب) بوضع الرقم المناسب:

المجموعة (أ)	المجموعة (ب)
يحدث التعليم بطريقتين مختلفتين (منهج الكل ومنهج الجزء).	٣ المكافأة تثبت التعلم
يؤدي إلى أحسن النتائج إذا كان قليلاً غير مسرف فيه.	٤ أهمية الفهم في التدريب
النجاح في العمل والتوفيق في تأدية الواجب مكافأة ترضي بها النفس الطموحة.	٢ أهمية الإرشاد والتوجيه في التعلم
معرفة المبادئ الرئيسية التي يتوقف عليها النجاح في العمل.	- معرفة النتيجة تساعد على سرعة التعلم
	١ تقسيم الدروس إلى وحدات طبيعية

فرق بين كل من:

٨

التعلم	النضج
مجموعة من التغيرات الثابتة نسبياً التي تحدث نتيجة مرور الإنسان بخبرة أو من خلال تلك الخبرة	عملية تغير أو نمو تدريجي داخل الكائن العضوي وتحدث هذه العملية دون استثارة خاصة كالتمرين ودون جهد خاص كالتعلم ودون تأثر عوامل البيئة.

ماذا يحدث لو:

٩

١ تخلل عملية التعليم أو التدريب فترات الراحة.

◀ يكون التعلم أسرع وتكون نتيجته أثبت في الذاكرة.

٢ قرع الجرس في تجربة بافلوف دون تقديم الطعام لمدة طويلة.

◀ إفراز اللعاب عند الكلب سيتوقف وتتلاشى بذلك قدرة الجرس على استثارة اللعاب، وهذا ما أطلق عليه الانطفاء فتقديم الطعام في هذه التجربة يعمل على تدعيم الاستجابة الشرطية، وانقطاع الطعام يؤدي إلى ضعف الاستجابة ثم انطفائها.

٣ أسرف المرشد في التوجيه والإرشاد للمتعلم.

◀ الإسراف في الإرشاد يربي في المتعلمين عادة الاعتماد على المعلمين والمدرسين ويضعف فيهم روح الاعتماد على النفس مما يؤدي إلى تأخر مرحلة التعليم والتدريب.

٤ أجرت أم ابنها الصغير ذو الثلاث سنوات على الكتابة مبكراً.

◀ لا يمكن أن يتعلم الطفل مهارة حركية أو عقلية إذا لم يصل إلى درجة من النضج تمكنه من التعلم، كما أن التدريب قبل الوصول إلى النضج المناسب لا يؤدي إلى تحسن التعلم وقد يعوق التعلم مستقبلاً نظراً لما يسببه من كراهية للتعلم نتيجة الفشل فيه.

ما النتائج المترتبة على كل من:

١٠

١ المشاركة الإيجابية للطلاب في الدروس.

◀ أن مشاركة الطلبة في الدروس مشاركة إيجابية أفضل كثيراً من المشاركة السلبية والاكتفاء بالاستماع، وأن تعلم المهارات لا يمكنه أن يتم إلا من خلال مشاركة إيجابية من المتعلم، وعلى المعلمين أن يجدوا الطرق الكفيلة بإشراك المتعلمين وإيجابيتهم في عملية التعلم لضمان أفضل تعلم حيث أن ذلك يؤدي إلى انتباه المتعلمين وإلى تقوية الدافع فيهم للتعلم.

٢ تقديم الطعام مع النغمة المقصود ربطها بالاستجابة وعدم تقديمه مع النغمات الأخرى للكلب.

◀ أن الكلب سيميز النغمة المصاحبة للطعام عن غيرها من النغمات وهو ما أطلق عليه التمييز.

علل ما يلي:

١ أهمية الإرشاد والتوجيه في التعلم.

حيث يؤدي إلى أحسن النتائج إذا كان قليلاً غير مسرف فيه كما أن الإرشاد يؤدي إلى أحسن النتائج إذا أتى في ابتداء مرحلة التدريب.

٢ التدريب قبل الوصول إلى النضج المناسب قد يعوق التعلم مستقبلاً.

نظراً لما يسببه من كراهية للتعلم نتيجة الفشل فيه.

٣ أهمية الفهم في التدريب

حيث يكون التدريب أكثر سرعة ودقة إذا فهم المتدرب العمل الذي يتدرب عليه وعرف المبادئ الرئيسية التي يتوقف عليها النجاح في العمل.

٤ ضرورة الاعتدال في الإرشاد والتوجيه في التعلم.

حتى لا يصبح الفرد اعتمادياً.

٥ وجود علاقة بين التعلم والمكافأة.

نيل المكافأة يثبت ويشجع على تجدد واستمرار التعلم وعدم نيل المكافأة يثبط الهمة ويوقف التعلم.

برهن على صحة العبارات التالية:

١ معرفة النتيجة تساعد على سرعة التعلم.

دلت التجارب، أن معرفة الشخص نتيجة عمله والدرجات التي يحصل عليها في أثناء عملية التعلم له تأثيراً كبيراً في سرعة التعلم، لأن معرفة نتيجة العمل يعتبر نوعاً من المكافأة لذلك فإنه من الضروري إيضاح نتائج الاختبارات أولاً بأول لأهميتها في تثبيت التعلم وتحسينه.

٢ نتيجة التدريب الموزع أفضل من نتيجة التدريب المركز.

لأنه أسرع في عملية التعلم وتكون نتيجته أثبت في الذاكرة.

لاحظ الشكل الذي أمامك ثم أجب عما يليه من أسئلة:



١ ما اسم نوع التعلم في الصورة المقابلة. (دورة ٢٠١٣-٢٠١٤)

التعلم بالإشراف الاستجابي (التعلم بالاقتران الشرطي).

٢ ما اسم العالم الروسي الذي أجرى التجربة في الصورة المقابلة

(إيفان بافلوف)

٣ ماذا يحدث لو- استمر قرع الجرس في هذه التجربة دون تقديم طعام للكلب مدة طويلة.

يتوقف إفراز اللعاب عند الكلب / تتلاشى قدرة الجرس على استثارة اللعاب / الانطفاء / ضعف الاستجابة

٤ اذكر قواعد التعلم في هذه النظرية.

الانطفاء

التمييز

التعميم

التكرار

الاسترجاع التلقائي

التدعيم

٥ اكتب ملخصاً لتجربة كوهلر حول التعلم بالفهم والاستبصار.

حاول الشمبانزي في أول الأمر الوصول إلى للموز واستخدام العصا القصيرة فلم يستطع، ثم توقف ونظر حوله فتناول العصا القصيرة وتناول بها العصا الكبيرة ثم وصل للموز وبذلك يكون حل الموقف وتوصل للنتيجة.





اختبار
الالكتروني
تدرب
وتعلم

الفصل الأول: مقدمة في نشأة علم الاجتماع

اختر الإجابة الصحيحة للعبارات التالية من بين الخيارات التي تلي كلاً منها:

١

١ المنهج الذي يستخدم في اختبار صدق الفروض والكشف عن العلاقات بين المتغيرات يسمى:

- أ) منهج دراسة الحالة ب) المنهج التاريخي ج) المنهج التجريبي د) لا شيء مما سبق

٢ أول من صاغ اصطلاح (علم الاجتماع) وأطلق عليه اسم الفيزياء الاجتماعية يسمى

- أ) أوغست كونت ب) إميل دور كايم ج) ابن خلدون د) بتريم سوركين

٣ أحد أدوات جمع البيانات ويستخدم في الأبحاث الصحفية والأدبية والمجالات العلمية:

- أ) الملاحظة ب) المقابلة ج) الاستبيان د) تحليل المضمون أو المحتوى

أكمل العبارات التالية بما يناسبها من كلمات:

٢

العالم العربي المسلم الذي ترجع له البداية الأولى والأساسية لنشأة علم الاجتماع اسمه **عبد الرحمن بن خلدون**.

العالم الذي أطلق اسم (الفيزياء الاجتماعية) على علم الاجتماع يسمى **أوغست كونت**.

من فروع علم الاجتماع يدرس الدور الاجتماعي للعلاقات التفاعلية بين المرضى وغيرهم يسمى **الطبي**.

من أنواع الملاحظة التي تخضع للضبط العلمي تسمى **الملاحظة المنتظمة**.

الأسلوب المنظم في جمع وكتابة الملاحظات وتحليلها من خلال تفكير منطقي وتجريب عملي يسمى **البحث العلمي**.

ترجع البدايات الأولى لعلم الاجتماع الحديث لعصر يسمى **التنوير**.

علم الاجتماع الذي يهتم بدراسة أنماط الإنتاج وتأثيرها على حياتنا الاجتماعية يسمى **علم الاجتماع الاقتصادي**.

كانت نقطة البداية لنشأة علم الاجتماع الحديث في عام: **١٨٥٠م**

تعريف علم الاجتماع: 

- 

← حسب أوغست كونت: العلم الذي يهتم بدراسة الظواهر الاجتماعية دراسة وضعية علمية ويجعلها موضوع للتحليل.
- 

← حسب إميل دور كايم: العلم الذي يهتم بالظواهر الاجتماعية والالتزامات الأخلاقية الجمعية، وخاصة الظواهر التي تمارس قهراً على الفرد ليسلك سلوكاً معيناً.
- 

← حسب بتريم سوركين: الحصيلة المعرفية القائمة على دراسة التشابه والتباين بين الجماعات الإنسانية.
- 

← حسب ماكيفر-بيج: العلم الذي يدرس العلاقات الاجتماعية بأشكالها البسيطة والمعقدة، وما تفضي إليه شبكة الاتصال الناجمة عن تلك العلاقات إلى ما يطلق عليه مجتمعاً.
- 

← البحث العلمي: الأسلوب المنظم في جمع وكتابة الملاحظات وتحليلها من خلال تفكير منطقي.
- 

← منهج البحث: الخطة التي يتخذها الباحث بعد تصميمها للحصول على البيانات وتحليلها.
- 

← المنهج التجريبي: المنهج الذي تتمثل فيه معالم الطريقة العلمية بصورة جلية واضحة.
- 

← التجربة: هي الطريقة التي بواسطتها تختبر صحة ظاهرة معينة ممكنة الحدوث في نطاق الإطار الذي يحدده الباحث.
- 

← التجريب: هو قدرة الباحث على توفير كافة الظروف التي من شأنها أن تجعل ظاهرة معينة ممكنة الحدوث (٢-١)
- 

← منهج المسح الاجتماعي: محاولة منظمة لتقرير وتحليل وتفسير الوضع الراهن لظاهرة اجتماعية أو نظام اجتماعي أو جماعة معينة في فترة محددة بهدف الوصول إلى بيانات يمكن تصنيفها وتفسيرها وتعميمها للاستفادة منها مستقبلاً في الأغراض العلمية.
- 

← يعرف أيضاً: بأنه دراسة عملية للظواهر الاجتماعية الموجودة في جماعة معينة ومكان معين.
- 

← الاستبيان: عبارة عن مجموعة من الأسئلة قد تكون أسئلة مغلقة أو تكون مفتوحة ذات بدائل متعددة أو تكون شاملة للنوعين.
- 

← المقابلة: تتم بمقابلة الباحث للمبحوثين وتوجيه الأسئلة إليهم وتدوين الإجابات بنفسه.

١ ظهور فروع عديدة في علم الاجتماع.

علم الاجتماع علم شمولي يدرس جميع مظاهر الحياة، ومع تطور الحياة وتعقدتها بدأ الباحثون الاجتماعيون يركزون على دراسة جوانب اجتماعية مختلفة مما أدى إلى ظهور فروع عديدة في علم الاجتماع.

٢ التحولات التي حدثت في أوروبا كان لها الأثر في قيام علم الاجتماع الحديث.

- ◀ قيام فلاسفة وعلماء عصر التنوير على تنقية الفكر من الخرافات التي غرسها رجال الدين المسيحيين في العقول.
- ◀ الثورة الصناعية وظهور المجتمع الصناعي الذي ترتب عليه تطور البحوث والدراسات الاجتماعية بعد عصر النهضة.
- ◀ ظهور العديد من المدارس الفكرية الحديثة التي شكلت في مجموعها منطلق لظهور علم الاجتماع.

٣ أهمية منهج المسح الاجتماعي.

- ◀ دراسة الظواهر الاجتماعية لجمع الحقائق عنها.
- ◀ قياس اتجاهات الرأي العام.
- ◀ تدعيم依يات التخطيط التي تستهدف الحياة الاجتماعية والاقتصادية.
- ◀ دراسة الجوانب الاجتماعية والاقتصادية ومعرفة مستويات المعيشة.
- ◀ دراسة الجوانب الثقافية المتعلقة بالعادات والتقاليد والقيم والمعايير السلوكية.

اكتب اسم العالم صاحب الإنجاز لكل مما يلي:



أول من صاغ اصطلاح (علم الاجتماع) أطلق عليه
في البدء الفيزياء الاجتماعية (دورات مكرر)
أوغست كونت



المؤسس الأول والحقيقي لعلم الاجتماع وقد أسماه
(علم العمران البشري)
عبد الرحمن بن خلدون



قائد الحقوق المدنية نادى بإلغاء التمييز العنصري في
الولايات المتحدة الأمريكية
مارتن لوثر كنج

أجب عن الأسئلة التالية:

٦



١ العوامل التي أدت إلى نشأة علم الاجتماع

العوامل التي أدت إلى نشأة علم الاجتماع

العوامل العلمية
(الثورة العلمية
والمعرفية)

العوامل الفكرية
والأيولوجية

العوامل الاقتصادية
(الثورة الصناعية
والحضرية)

العوامل السياسية
(الثورات السياسية
والاجتماعية)



٢ تحدث عن أثر عصر النهضة في قيام علم الاجتماع؟

شهد هذا العصر حركة إحياء العلوم القديمة وتحرر الفكر من القيود التي فرضتها عليه الكنيسة وظهور العديد من المدارس الفكرية الحديثة.



٣ عدد إسهامات ابن خلدون في علم الاجتماع؟

- < المؤسس الأول والحقيقي لعلم الاجتماع واسماه علم العمران البشري.
- < فصل بين الحقائق الموضوعية والقيم المثالية.
- < ربط بين القيم والسلوك.
- < صنف المجتمعات إلى مجتمعات بدوية ومجتمعات حضرية.
- < أول من دعا لاستخدام المنهج العلمي في دراسة المجتمع.

٤ عدد إسهامات أميل دور كايم في علم الاجتماع؟

- < من المفكرين الأوائل في تصوره لعلم الاجتماع.
- < تأثر فكره الاجتماعي بالفلسفة الوضعية.
- < أكد على استقلالية علم الاجتماع عن علم النفس والفلسفة والتاريخ.
- < أكد على ضرورة دراسة الظواهر الاجتماعية كأشياء خارجية.
- < اهتم بتحديد الظاهرة الاجتماعية وتشخيصها.

٥ عدد إسهامات اوغست كونت في علم الاجتماع؟

- ◀ أول من صاغ اصطلاح علم الاجتماع.
- ◀ نادى بضرورة قيام علم لدراسة المجتمع وظواهره.
- ◀ مهمة علم الاجتماع عنده الوصول إلى القوانين باستخدام المنهج العلمي.

٦ ما هي فروع علم الاجتماع؟

فروع علم الاجتماع

علم الاجتماع الاقتصادي

علم الاجتماع السياسي

علم الاجتماع الطبي

علم الاجتماع العائلي

٧ ما هي أسباب نشأة علم الاجتماع السياسي؟

- ◀ ترجع نشأته إلى الأزمات التي ظهرت بعد حركة الإصلاح الديني في ألمانيا.
- ◀ وترجع إلى الأزمات التي أعقبت ظهور الثورة الصناعية في أوروبا.
- ◀ لسد الفراغ القائم بين علم السياسة وعلم الاجتماع من خلال تقديمه للمعرفة العلمية للظواهر السياسية.

٨ عدد خطوات البحث العلمي في المجال الاجتماعي بالترتيب الصحيح.

- ◀ تحديد المشكلة أو قضية البحث بحيث تتميز بالأصالة.
- ◀ تحديد مجتمع الدراسة (العينة) إما عينات عشوائية أو غير عشوائية.
- ◀ تحديد أدوات جمع البيانات (الملاحظة - الاستبيان - المقابلة - تحليل المضمون أو المحتوى).
- ◀ جمع البيانات وتصنيفها.
- ◀ تحليل البيانات وتفسيرها.

٩ عدد موضوعات منهج المسح الاجتماعي؟

- ◀ دراسة الظواهر الاجتماعية.
- ◀ قياس اتجاهات الرأي العام.
- ◀ دراسة الجوانب الثقافية.
- ◀ تدعيم عمليات التخطيط.
- ◀ دراسة الجوانب الاجتماعية والاقتصادية.

فرق بين كل مما يلي:

V



المجتمعات الحضرية	المجتمعات البدوية
هي مرحلة العمران الحضري	هي مرحلة المجتمعات القبلية القائمة على التنقل والترحال
الملاحظة المنتظمة	الملاحظة البسيطة
الملاحظة العلمية الدقيقة التي تخضع للضبط العلمي	ملاحظة الظواهر كما تحدث تلقائياً
منهج البحث	البحث العلمي
الخطة التي يتخذها الباحث بعد تصميمها للحصول على البيانات وتحليلها.	الأسلوب المنظم في جمع وكتابة الملاحظات وتحليلها من خلال تفكير منطقي.
المقابلة	الاستبيان
تم بمقابلة الباحث للمبحوثين وتوجيه الأسئلة إليهم وتدوين الإجابات بنفسه.	عبارة عن مجموعة من الأسئلة قد تكون أسئلة مغلقة أو تكون مفتوحة ذات بدائل متعددة أو تكون شاملة للنوعين.

قارن بين كل مما يلي:

V



علم الاجتماع الطبي	علم الاجتماع العائلي	وجه المقارنة
يدرس الدور الاجتماعي للعلاقات التفاعلية بين المرضى وغيرهم	يهتم بدراسة مراحل تطور ونمو الأسرة ودراسة الجذور الاجتماعية للعائلة	الاهتمامات
<ul style="list-style-type: none"> ◀ دراسة كيفية تأثير الصحة بأنماط الحياة ◀ دراسة العلاقة بين الثقافة والصحة العامة. ◀ دراسة مدى التفاعل بين المريض والعاملين في القطاع الصحي. ◀ دراسة أسباب المرض ومدى انتشاره. 	<ul style="list-style-type: none"> ◀ العادات والتقاليد ◀ التنشئة الاجتماعية ◀ النظام القرابي ◀ النظام الأسري ◀ أدوار العائلة ◀ وأشكال وطرق الزواج 	الموضوعات

علم الاجتماع الاقتصادي	علم الاجتماع السياسي	وجه المقارنة
يهتم بدراسة العلاقة بين علم الاجتماع وعلم الاقتصاد وأيضاً دراسة الحاجات والسلع	يهتم بدراسة العلاقة بين السياسة والواقع الاجتماعي وتأثيره على البنية الاجتماعية	الاهتمامات
أنماط الإنتاج، تقسيم العمل التوزيع، التبادل، الاستهلاك	دراسة العلاقة بين السياسة والواقع الاجتماعي دراسة الأسباب والنتائج الاجتماعية لتوزيع القوة داخل المجتمع دراسة الصراعات السياسية والاجتماعية	الموضوعات

برهن صحة العبارة التالية: (يعتبر إميل دور كايم من المفكرين الأوائل في تصويره لعلم الاجتماع).

٧

- ◀ تأثر فكره الاجتماعي بالفلسفة الوضعية التي عبر عنها أوغست كونت في تصويره لهذا العلم.
- ◀ أكد دور كايم على استقلالية علم الاجتماع عن علم النفس والفلسفة والتاريخ.
- ◀ أدت إسهاماته إلى نشأة علم الاجتماع المعاصر كعلم مستقل له موضوعه وأساسه ومناهجه.
- ◀ ساهم في التأكيد على ضرورة دراسة الظواهر الاجتماعية كأمور خارجية.
- ◀ اهتم بتحديد الظاهرة الاجتماعية وتشخيصها باعتبارها الموضوع الأساس في علم الاجتماع.

أدرج الكلمات التالية إلى مكانها المناسب في الجدول التالي:

٨

(العادات والتقاليد - تقسيم العمل - أنماط الإنتاج- التنشئة الاجتماعية)

موضوعات علم الاجتماع الاقتصادي	موضوعات علم الاجتماع العائلي
<ul style="list-style-type: none"> ◀ تقسيم العمل ◀ أنماط الإنتاج 	<ul style="list-style-type: none"> ◀ العادات والتقاليد ◀ التنشئة الاجتماعية

أعطى مثالين لكل مما يلي :


٩

عينات غير عشوائية	عينات عشوائية
عمدية - مساحية - مختارة بطريقة الحصة	بسيطة - منتظمة - طبقية




الفصل الثاني: الفرد والمجتمع

1 عرف المفاهيم التالية: (دورات مكرر)

- 

التنشئة الاجتماعية: العملية المستمرة التي تشكل الفرد منذ مولده وتُعدّه للحياة الاجتماعية المقبلة التي سيتفاعل فيها مع الآخرين.
- 


الأسرة النوواة: هي الأسرة التي تتكون من الزوج والزوجة والأبناء ويعيشون في مكان مستقل.
- 


الأسرة الممتدة: هي الأسرة التي تشمل أكثر من جيل في وقت واحد (الجد - الجدة والأبناء...) ويعيشون تحت سقف واحد.
- 

الأقران: كل جماعة تتكون من أشخاص متقاربين في العمر والسمات الشخصية والجنس والوضع السكاني والاجتماعي.
- 

التفاعل الاجتماعي: تلك العمليات المتبادلة بين طرفين اجتماعيين أو أكثر في موقف معين.
- 

الدور: يشير إلى السلوك الذي يقوم به الفرد في كل مركز اجتماعي يشغله.
- 

المكانة: تشير إلى المكان الذي يحتله الفرد في المجتمع والتي تحدد مسبقاً على أساس من العمر أو الجنس أو المهنة أو الوضع الاقتصادي.
- 

الهوية الاجتماعية: هي مجموع السمات والخصائص المشتركة التي تميز أمة أو مجتمع أو وطن أو فرد معين عن غيره.
- 

الضبط الاجتماعي: العملية التي عن طريقها يسعى المجتمع لضمان امتثال جميع أعضائه للمعايير الاجتماعية السائدة.

2 أجب عن الأسئلة التالية:

1 ما هي مؤسسات التنشئة الاجتماعية؟



٢ اذكر دور المسجد في عملية التنشئة الاجتماعية.

- ◀ تعليم الناس أمور دينهم.
- ◀ ترجمة تعاليم الدين الإسلامي إلى سلوك عملي على أرض الواقع.
- ◀ مساعدة الناس في حل مشكلاتهم الإنسانية.
- ◀ توحيد السلوك الاجتماعي للأفراد والتقريب بين طبقات المجتمع المختلفة بقصد خلق هوية إسلامية واحدة.

٣ عدد أنواع المكانات الاجتماعية، وما الفرق بينها؟

- ◀ **مكانة موروثية:** هي المكانة التي يحصل عليها الفرد بال ميلاد مثل النسب والنوع.
- ◀ **مكانة مكتسبة:** وهي التي يحصل عليها الفرد بجهوده الخاصة مثل المعلم - المهندس.

٤ عدد أنواع الأدوار؟ وما الفرق بينها؟

- ◀ **أدوار مفروضة:** وهي الأدوار التي لا يستطيع الفرد أن يرفضها مثل دور الولد ودور البنت.
- ◀ **أدوار مكتسبة:** وهي الأدوار الاجتماعية التي لا تتعلق بمستوى تحصيل الفرد العلمي أي مثال يختص بالتحصيل العلمي.

٥ عدد مصادر الهوية



٦ عدد مكونات الهوية الاجتماعية.



مكونات الهوية الاجتماعية



٣ اكتب الرابط المناسب للعناصر الآتية:



◀ الأسرة - المدرسة - المسجد - الأقران. (مؤسسات التنشئة الاجتماعية)

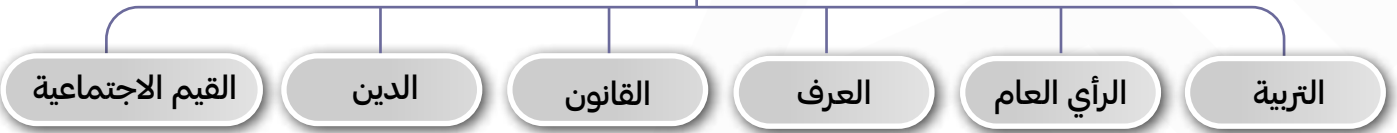
٧ حدد وظيفة الضبط الاجتماعي.

تتمثل الوظيفة الأساسية له في تحديد نطاق السلوك المقبول في المجتمع.

٨ عدد محددات الضبط الاجتماعي.



محددات الضبط الاجتماعي



٤ أكمل العبارات التالية بما يناسبها من كلمات:



◀ المؤسسة الأولى التي تتحمل المسؤولية الرئيسية في تنشئة الأطفال خاصة في السنوات الأولى تسمى الأسرة.

◀ السلوك الذي يقوم به الفرد في كل مركز اجتماعي يشغله يسمى الدور.

◀ مجموع السمات والخصائص المشتركة التي تميز أمة أو مجتمع أو وطن أو فرد معين عن غيره تسمى الهوية الاجتماعية.



◀ الأسرة التي تشمل أكثر من جيل في وقت واحد يعيشون تحت سقف واحد الأسرة الممتدة.

◀ الأسرة التي تتكون من الزوج والزوجة والأبناء يعيشون في مكان مستقل تسمى الأسرة النواة.



◀ من أنواع الضبط ويحكم سلوك الأفراد في نطاق الأسرة ويمارسه أشخاص لهم سلطة ضمن النسق الأسري يسمى الضبط الأسري.

اختر الإجابة الصحيحة للعبارات التالية من بين الخيارات التي تلي كلاً منها:

١ المؤسسة الثانية من حيث الأهمية في عملية التنشئة الاجتماعية للأفراد تسمى:

- أ الأسرة ب المدرسة ج المسجد د جماعة الأقران

٢ عملية التنمية الذاتية التي نرسم من خلالها ملامح متميزة لأنفسنا ولعلاقتنا مع العالم من حولنا تسمى:

- أ هوية ذاتية ب هوية اجتماعية ج هوية ثقافية د لا شيء مما سبق

٣ العالم الذي حدد أنواع الضبط بال ضبط الأسري والضبط الاجتماعي يسمى:

- أ ابن خلدون ب أوغست كونت ج جيروم داود د إميل دور كايم

٦ فرق بين كل مما يلي:

الضبط الاجتماعي	الضبط الأسري
يتطلب نمو مثل عليا واستخدام قواعد وأحكام ومعايير محددة لتنظيم علاقات الناس مثل الأعراف والمعتقدات والقوانين والديساتير	يحكم سلوك الأفراد في نطاق الأسرة ويمارسه أشخاص لهم سلطة ضمن النسق الأسري.

الهوية الذاتية	الهوية الاجتماعية
عملية التنمية الذاتية التي نرسم من خلالها ملامح متميزة لأنفسنا ولعلاقتنا مع العالم من حولنا، هي التي تضع الحدود المميزة بيننا وبين بقية أفراد المجتمع وتميز شخصية وطباع الفرد عن غيره من الأفراد	مجموع السمات والخصائص المشتركة التي تميز أمة أو مجتمع أو وطن أو فرد معين عن غيره.

٧ قارن بين كل مما يلي:

الدور	المكانة الاجتماعية	وجه المقارنة
يشير إلى السلوك الذي يقوم به الفرد في كل مركز اجتماعي يشغله.	المكان الذي يحتله الفرد في المجتمع والتي تحدد مسبقاً على أساس من العمر أو الجنس أو النسب أو المهنة أو الوضع الاقتصادي.	التعريف
أدوار مفروضة أدوار مكتسبة	مكانة موروثية مكانة مكتسبة	الأنواع

الأدوار	الأهمية 	وجه المقارنة
<ul style="list-style-type: none"> ◀ تشكل سلوك الطفل ◀ يتعلم فيها الطفل اللغة والتفكير ◀ يتعلم فيها الطفل القيم والثقافة ◀ وعادات مجتمعه 	<ul style="list-style-type: none"> ◀ المؤسسة الأولى التي تتحمل المسؤولية الرئيسية في تنشئة الأطفال ◀ تكسب الأطفال معالم شخصيتهم. 	الأسرة
<ul style="list-style-type: none"> ◀ تأصيل القيم التربوية ◀ مساعدة الطفل على النمو الجسمي ◀ تدريبه على حل المشكلات ◀ تحقيق الاستقلال العاطفي للطفل ◀ العمل على مراعاة قدرات وامكانيات ◀ الطفل فيما يتعلق بعملية التربية والتعليم 	<ul style="list-style-type: none"> ◀ المؤسسة الرسمية التي تتولى جانباً هاماً في تربية الأطفال معرفياً وسلوكياً ومهنياً 	المدرسة
<ul style="list-style-type: none"> ◀ تعليم الناس أمور دينهم ◀ ترجمة تعاليم الدين الإسلامي إلى سلوك عملي ◀ مساعدة الناس في حل مشكلاتهم ◀ توحيد السلوك الاجتماعي للأفراد 	<ul style="list-style-type: none"> ◀ غرس السلوكيات الإسلامية المثلى 	المسجد
<ul style="list-style-type: none"> ◀ تؤثر في عملية التنشئة الاجتماعية ◀ تتيح للأفراد اكتساب الأدوار (القيادة التبعية) ◀ تقدم المساعدة في تحقيق مطالب النمو الاجتماعي (الاستقلالية والاعتماد على النفس) 	<ul style="list-style-type: none"> ◀ تتيح للطفل حرية واسعة في مجال تحقيق الهوية واكتشاف الذات 	جماعة الأقران 

١ يوجد علاقة بين التفاعل الاجتماعي والتنشئة الاجتماعية.

التفاعل الاجتماعي هو الأساس لعملية التنشئة الاجتماعية حيث يتعلم الفرد والجماعة أنماط السلوك المتنوعة والاتجاهات التي تنظم العلاقات بين أفراد وجماعات المجتمع الواحد.

٢ تعتبر عملية التفاعل الاجتماعي أساساً لعملية التنشئة الاجتماعية.

حيث يتعلم الفرد والجماعة أنماط السلوك المتنوعة والاتجاهات التي تنظم العلاقات بين أفراد وجماعات المجتمع الواحد.

٣ وظيفة الضبط الاجتماعي.

تحديد نطاق السلوك المقبول في المجتمع هناك مقاييس يتوخاها الفرد في إنجازه لدوره الاجتماعي وهناك تصرفات لا يسمح بها المجتمع ولايجز لأفراده القيام بها أثناء تأديتهم لأدوارهم الاجتماعية .

٤ تعتبر عملية التنشئة الاجتماعية من أهم العمليات الاجتماعية.

- ◀ من خلالها تتكون شخصية الفرد وتحدد معالم الشخصية الإنسانية.
- ◀ عن طريقها يكتسب الفرد معايير المجتمع الذي ينتمي إليه.

دلل على صحة العبارات التالية:

١ (تعتبر المدرسة المؤسسة الرسمية والتي تتولى جانب مهم في تربية الأطفال معرفياً وسلوكياً ومهنياً).

- ◀ العمل على تأصيل القيم التربوية داخل المجتمع المدرسي وخارجه.
- ◀ العمل على مساعدة الأطفال على النمو الجسمي والعقلي والانفعالي والاجتماعي.
- ◀ العمل على مراعاة قدرات وإمكانيات الطفل فيما يتعلق بعملية التربية والتعليم.
- ◀ العمل على تحقيق الاستقلال العاطفي للطفل عن الأسرة خاصة في الفترة الأولى من دخوله المدرسة.
- ◀ العمل على تدريب الطفل على كيفية تحقيق الأهداف وحل المشكلات.

٢ جماعة الأقران دور مهم في عملية التنشئة الاجتماعية .

- ◀ تؤثر في عملية التنشئة الاجتماعية فالطفل يلتزم بمعايير وقيم الجماعة.
- ◀ تتيح للأفراد اكتساب الأدوار مثل القيادة التبعية.
- ◀ تقدم المساعدة في تحقيق مطالب النمو الاجتماعي مثل الاستقلالية والاعتماد على النفس.

برهن على صحة العبارات الآتية:

٨

١ تعتبر الأسرة من أهم مؤسسات التنشئة الاجتماعية في حياة الفرد.

الوحدة الاجتماعية الأولى التي تشكل سلوك الفرد / المحيط الاجتماعي الذي يتعلم فيه الطفل اللغة والتفكير/المؤسسة التربوية التي يتعلم بها الطفل قيم وثقافات وعادات مجتمعه.

٩

٢ من خلال دراستك لموضوع والدور المكانية الاجتماعية كون فقرة باستخدام الكلمات الآتية: مجتمع - موروثه - متلازمان - مكتسبة - مركز اجتماعي - السلوك - المتحرك

يشير مفهوم المكانية الى المكان الذي يحتله الفرد في المجتمع، وتنقسم إلى مكانة موروثه ومكانة مكتسبة ويشير الدور إلى السلوك الذي يقوم به الفرد في كل مركز اجتماعي يشغله ومفهوم الدور والمكانية متلازمان ويمثل الدور الجانب المتحرك للفعل الاجتماعي.

١٠

٣ فسر العلاقة بين المكانية والدور.

المكانية والدور متلازمان لا يمكن الحديث عن دور لا يصدر عن مكانة أو عن مكانة لا تحدد بدور. إذا كانت المكانية تمثل الجانب الثابت الخاص بالفعل الاجتماعي فإن الدور يصدر عن ما يمثل الجانب المتحرك للفعل الاجتماعي.

