

مراجعة ليلة الامتحان





الوحدة الأولى

الدرس الأول

أولاً: تذكر أن

- ١ يتم التعرف على الأماكن والمواقع من خلال عدة أدوات منها الخرائط والصور.
- ٢ **الخريطة:** هي رسم توضيحي لسطح الأرض أو جزء منه باستخدام مجموعة من الرموز والألوان ومقياس رسم محدد.
- ٣ **عنوان الخريطة:** يشير إلى الموضوع الذي تتناوله الخريطة.
- ٤ **وردة البوصلة:** توضح الاتجاهات الأصلية والاتجاهات الفرعية.
- ٥ **مقياس الرسم:** هو النسبة بين المسافة على الخريطة ومايقابلها على الطبيعة.
- ٦ **مفتاح الخريطة:** يوضح مدلول ومعنى الألوان والرموز الموجودة في الخريطة.
- ٧ **شبكة خطوط الطول ودوائر العرض:** تستخدم في تحديد موقع المكان بالنسبة إلى خطوط الطول ودوائر العرض.
- ٨ **الصور الجوية:** يتم التقاطها بالطائرات.
- ٩ **الصور الفضائية:** يتم التقاطها بالأقمار الصناعية.

ثانياً: أهم التفسيرات

- ١ أهمية الخريطة في حياتنا.
- ج تستخدم في تحديد المواقع - يستخدمها الطالب في دراسته - الجيش في تحديد المواقع الحربية - الفلاح في تحديد ملكية الأرض الزراعية - يستخدمها السائح في الوصول إلى المناطق السياحية والأثرية
- ٢ أهمية الصور الجوية.
- ج لأنها تعطينا صورة حقيقية لسطح الأرض وتساعد في رسم خرائط أكثر تفصيلاً ودقة
- ٣ أهمية الصور الفضائية.
- ج لأنها تغطي مساحات أكبر ومواقع أكثر من الصور الجوية



أولاً: تذكر أن

- ١ ربطت قناة سيزوستريس بين البحر الأحمر والبحر المتوسط عن طريق نهر النيل.
- ٢ تم حفر قناة سيزوستريس في عهد الملك سنوسرت الثالث.
- ٣ قناة السويس أهم ممر ملاحى عالمى يربط بين البحرين الأحمر والمتوسط.
- ٤ حفرت قناة السويس بسواعد المصريين وتحت إشراف مهندسين فرنسيين.
- ٥ تم افتتاح القناة في حفل أسطورى عام ١٨٦٩ م.
- ٦ زادت أهمية دور قناة السويس بعد حفر قناة السويس الجديدة عام ٢٠١٥ م.
- ٧ المصادر الأولية: هي كل ما تم نقشه أو تدوينه سواء من قبل أشخاص عاصروا الحدث أو شاركوا فيه.
- ٨ المصادر الثانوية: هي كل ما تم تدوينه بعد مرور زمن طويل منذ وقوع الحدث، وغالبًا ما يستند إلى المصادر الأولية.
- ٩ الحقائق: هي معلومات أو أحداث تم إثبات صحتها والتأكد من دقتها سواء من خلال البحث أو التجريب.
- ١٠ الرأي: تعبير عما يشعر به أو يفكر فيه شخص ما تجاه موضوع معين.

ثانياً: أهم التفسيرات

- ١ أهمية قناة السويس لمصر.
- ج أهم ممر ملاحى في العالم يربط بين البحرين الأحمر والمتوسط وزاد من أهمية دور مصر في التجارة الدولية
- ٢ أهمية المصادر الأولية في الحصول على المعلومات.
- ج لأنها صاحبت وقوع الحدث وتتميز بالدقة
- ٣ لا يجب التسرع في الأخذ بالآراء.
- ج لأنها قد تكون صحيحة وقد تكون خطأ ويجب عدم الأخذ بها إلا بعد التأكد من صحتها

الدرس الثالث

أولاً: تذكر أن

- ١ تتكون الكرة الأرضية من قارات ومحيطات.
- ٢ القارات: هي مساحات واسعة من اليابس تضم عددًا من الدول:
 أ عالم قديم يضم قارات (آسيا - إفريقيا - أوروبا)
 ب عالم جديد يضم قارات (أمريكا الشمالية - أمريكا الجنوبية - أستراليا - أنتاركتيكا)
- ٣ المحيطات: هي مساحات واسعة من الماء المالح ذات أعماق كبيرة وهي:
 أ المحيط الهادي ب المحيط الأطلنطي ج المحيط الهندي
 د المحيط القطبي الجنوبي هـ المحيط القطبي الشمالي
- ٤ موقع مصر الجغرافي:

- ◀ تقع مصر في الركن الشمالي الشرقي من قارة إفريقيا
- ◀ وتقع في قلب العالم القديم وفي قلب الوطن العربي الذي تمتد أراضيه في قارتي آسيا وإفريقيا
- ◀ طريق رأس الرجاء الصالح من الطرق القديمة وكان يدور حول قارة إفريقيا

ثانياً: أهم التفسيرات

- ١ أهمية موقع مصر الجغرافي قديماً؟
 ج ساعد موقعها الجغرافي على تسهيل الاتصال بجيرانها تجارياً وحضارياً
- ٢ أهمية نهر النيل؟
 ج ساعد على قيام الزراعة - ربط شمال مصر بجنوبها - ربط مصر بدول وسط إفريقيا - ساعد في قيام الحضارة المصرية
- ٣ أهمية قناة السويس الجديدة ٢٠١٥ م؟
 ج زادت من أهمية موقع مصر - ساعدت على تقليل زمن مرور السفينة في القناة من ٢٠ ساعة إلى ١١ ساعة واستيعاب سفن أكبر حجماً وحمولة - والسماح بمرور السفن في الاتجاهين



أولاً: تذكر أن

- ١ المحافظة: هي مساحة من الأرض تضم مجموعة من المراكز والأحياء
- ٢ الحدود الإدارية: هي الحدود التي تفصل المحافظة عن المحافظات المجاورة لها.
- ٣ أقسام محافظات مصر:
 - أ الوجه البحري، منها محافظات (المنوفية - الشرقية - البحيرة)
 - ب الوجه القبلي، منها محافظات (أسوان - المنيا - الجيزة)
 - ج محافظات الحدود الصحراوية وهي خمس (البحر الأحمر - الوادي الجديد - مرسى مطروح - شمال سيناء - جنوب سيناء)
- ٤ تضم مصر ٢٧ محافظة أكبرها مساحة الوادي الجديد وأصغرها دمياط
- ٥ القاهرة هي عاصمة جمهورية مصر العربية
- ٦ من أهم المعالم الأثرية في القاهرة (جامع عمرو بن العاص - قلعة صلاح الدين - الكنيسة المعلقة)
- ٧ من مشروعات تطوير القاهرة (تطوير حي الأسمرات - مشروع تطوير حي السيدة زينب - مشروع محور روض الفرج)







ثانياً: أهم التفسيرات

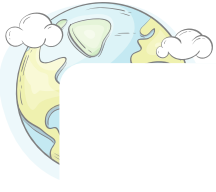
- ١ اختيار القاهرة عاصمة لمصر.
- ج < موقعها المتميز حيث إنها نقطة التقاء الوجه البحري بالوجه القبلي < بها الكثير من المعالم الأثرية < تعد مركزاً صناعياً وتجاريًا وثقافيًا
- ٢ إنشاء العاصمة الإدارية الجديدة.
- ج < لتخفيض الضغط السكاني وتكديس الخدمات في العاصمة الحالية
- ٣ أهمية نظام GPS.
- ج < يساعدنا على تحديد مواقع الأماكن وتحديد اتجاهات السير إليها

أولاً: تذكر أن

- ١ علم مصر على شكل مستطيل ويتكون من ثلاثة ألوان يتوسطه صورة نسر
- ٢ اللون الأحمر: يعبر عن مرحلة النضال ودماء الشهداء من أجل الحرية
- ٣ اللون الأبيض: يعبر عن السلام
- ٤ اللون الأسود: يعبر عن الظلم الذي تعرضت له مصر في فترات الاستعمار
- ٥ صورة النسر الذهبي في الوسط  مأخوذ من نسر صلاح الدين ويرمز إلى قوة مصر وعراقة حضارتها
- ٦ يرفع علم مصر في أماكن متعددة وهو رمز للدولة.
- ٧ يجب احترام علم مصر وأهانة العلم جريمة يعاقب عليها القانون
- ٨ هناك مجموعة من السلوكيات تعبر عن احترامنا للعلم
- ٩ قام الشاعر محمد يونس القاضي بتأليف كلمات النشيد الوطني لمصر
- ١٠ قام الفنان سيد درويش بتلحين النشيد الوطني لمصر
- ١١ شعار المحافظة هو راية تتخذها المحافظة رمزاً لها لتعبر عن نشاط سكانها أو جزء من تاريخها
- ١٢ وشعار محافظة القاهرة يضم صورة للجامع الأزهر الشريف وخلفه تظهر صورة شمس وقد كتب على قاعدته كلمة (القاهرة)
- ١٣ لكل محافظة من محافظات مصر عيد قومي خاص بها
- ١٤ هناك مجموعة من الأحتفالات تصاحب يوم العيد القومي للمحافظة

ثانياً: أهم التفسيرات

- ١ يجب احترام علم الدولة.  لأنه رمز للدولة
- ٢ يوافق العيد القومي لمحافظة القاهرة يوم ٦ يوليو من كل عام.
- ٣  لأنه يوافق قيام القائد جوهر الصقلي بوضع حجر الأساس لبناء مدينة القاهرة وجود اللون الأسود في علم مصر.
- ٤  ليعبر عن الظلم الذي تعرضت له مصر في فترات الاستعمار
- ٥  وجود اللون الأبيض في علم مصر. ليعبر عن السلام
- ٦  وجود اللون الأحمر في علم مصر.
- ٧  ليعبر عن مرحلة النضال ودماء الشهداء من أجل الحرية



الوحدة الثانية

الدرس الأول

أولاً: تذكر أن

- ١ يستخدم اللون البني في تلوين المناطق المرتفعة واللون الأخضر في تلوين المناطق المنخفضة والسهول، وذلك على الخريطة.
- ٢ **الجبل:** أرض شديدة الارتفاع ولها قمة جوانبها شديدة الانحدار.
- ٣ **التل:** أرض مرتفعة قليلاً ولها قمة يقل ارتفاعها عن ١٠٠٠ متر.
- ٤ **الهضبة:** مساحة واسعة من الأرض مستوية أو شبه مستوية السطح.
- ٥ **السهل الفيضي:** مساحة من الأرض مستوية قليلة الإرتفاع وتتكون من رواسب الأنهار.
- ٦ **السهل الساحلي:** مساحة من الأرض مستوية تمتد على طول ساحل البحر.
- ٧ **المنخفض:** أرض منخفضة عن مستوى سطح البحر.
- ٨ **الجزيرة:** أرض تحيط بها المياه من جميع الجهات.
- ٩ **شبه الجزيرة:** مساحة من اليابس تحيط بها المياه من ثلاث جهات.
- ١٠ **البحر:** مساحة من المياه المالحة أقل من المحيط.
- ١١ **النهر:** مجرى مائي عذب.
- ١٢ **البحيرة:** مساحة صغيرة من المياه يحيط بها اليابس من جميع الجهات قد تكون مالحة وقد تكون عذبة.

ثانياً: أهم التفسيرات

- ١ أهمية السهول الفيضية.
- ج لأنها تستخدم في الزراعة من القدم.
- ٢ تعدد الألوان على خريطة مصر الطبيعية.
- ج بسبب اختلاف مظاهر السطح.



الدرس الثاني

أولاً: تذكر أن

- ١ الطقس: وصف حالة الجو من حيث الحرارة والرياح والأمطار لفترة زمنية قصيرة (يوم / أسبوع / شهر).
- ٢ المناخ: وصف حالة الجو من حيث الحرارة والرياح والأمطار لفترة زمنية طويلة (فصل / سنة)
- ٣ يسود المناخ الصحراوي معظم الأراضي المصرية.
- ٤ هناك دول في وسط إفريقيا مناخها حار وممطر طوال العام.
- ٥ الترمومتر: يستخدم في قياس درجة الحرارة.
- ٦ دوازة الرياح أو جوب الرياح: يتم استخدامها في تحديد اتجاه الرياح.
- ٧ الأنيمومتر: يستخدم لقياس سرعة الرياح.
- ٨ تساعد الأقمار الصناعية في جمع بيانات دقيقة عن عناصر الطقس.
- ٩ الهيئة العامة للأرصاد الجوية المصرية هي المسؤولة عن توقع الأحوال الجوية في مصر.
- ١٠ هناك برامج يمكن تحميلها على الهاتف المحمول خاصة بأحوال الطقس.

ثانياً: أهم التفسيرات

- ١ أهمية دراسة الطقس.
- ج نحدد القرارات اليومية والملابس التي سوف نرتديها - كيفية قيادة السيارات على الطرق السريعة.
- ٢ تتعدد خدمات الهيئة العامة للأرصاد الجوية.
- ج لأنها تقدم خدمات تساعد في مجالات صيد الأسماك - الزراعة - الاتصالات - السياحة - الصناعة - النقل البري والبحري والجوي.



أولاً: تذكر أن

١ تتنوع البيئات في مصر وتنقسم إلى

(البيئة الصحراوية - البيئة الزراعية - البيئة الساحلية)

٢ البيئة الصحراوية: تمثل معظم مساحة مصر (٩٦ % من المساحة وبها العديد من مصادر الطاقة)

وتشمل ١ الصحراء الغربية ٢ الصحراء الشرقية ٣ شبه جزيرة سيناء

١ الصحراء الغربية

◀ تنتشر فيها: المنخفضات - الكثبان الرملية وهي تجمعات من الرمال مثل بحر الرمال الأعظم

◀ يوجد بها:

- المياه الجوفية وتقوم عليها الزراعة

- معادن مثل الحديد والفوسفات

٢ الصحراء الشرقية

◀ تتميز برمالها الذهبية وجبالها الشاهقة

◀ يوجد بها: معادن مثل الذهب والنحاس

٣ شبه جزيرة سيناء

◀ تتميز برمالها الذهبية وجبالها الشاهقة يوجد بها: المنجنيز

◀ الرمال البيضاء التي تدخل في صناعة الزجاج والخلايا الشمسية.

٣ البيئة الزراعية

١ توجد في الوادي والدلتا ومنخفض الفيوم.

٢ تزرع فيها جميع المحاصيل الزراعية الصيفية والشتوية.

٣ تعتمد البيئة الزراعية على نهر النيل في جميع مجالات الحياة.

٤ يوجد السد العالي في أسوان، ويخزن المياه لري المناطق الزراعية على طول نهر النيل على مدار العام.

٥ بحيرة ناصر توجد أمام السد العالي وتعتبر من أكبر البحيرات الصناعية في العالم وموطناً للأسماك.



٤ البيئة الساحلية < تتمثل في الشريط الساحلي للبحر المتوسط والبحر الأحمر

أ البحر المتوسط (شمال مصر) < السهل الساحلي متسع

< تنتشر الرمال السوداء في بعض المناطق

ب البحر الأحمر (شرق مصر) < السهل الساحلي ضيق لاقتراب الجبال من ساحل البحر الأحمر

< تنتشر الشعاب المرجانية في مناطق متعددة من البحر الأحمر

وخليجي السويس والعقبة

ثانياً: أهم التفسيرات

بم تفسر:

١ تنوع البيئات في مصر؟

ج لا تساع مساحة مصر وموقعها الجغرافي المتميز وتعدد مظاهر السطح.

٢ أهمية المياه الجوفية في البيئة الصحراوية؟

ج تقوم عليها الزراعة.

٣ أهمية الرمال البيضاء؟

ج تدخل في صناعة الزجاج والخلايا الشمسية.

٤ أهمية نهر النيل في البيئة الزراعية؟

ج تعتمد البيئة الزراعية على نهر النيل في جميع مجالات الحياة.

٥ أهمية السد العالي؟

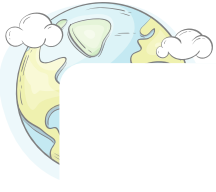
ج يخزن المياه لري المناطق الزراعية على طول نهر النيل على مدار العام.

٦ ضيق السهول الساحلية المطلة على البحر الأحمر؟

ج لاقتراب الجبال من ساحل البحر الأحمر.

٧ أهمية الرمال السوداء؟

ج تستخدم في العديد من الصناعات مثل صناعة الخزف.



أولاً: تذكر أن

- ١ الموارد الطبيعية المتجددة: هي الموارد التي لا تنفذ رغم استخدام الإنسان المستمر لها.
- ٢ الموارد الطبيعية غير المتجددة: هي الموارد التي تنفذ مع كثرة استخدام الإنسان لها.
- ٣ سوء استخدام الموارد الطبيعية يعرضها للتلوث والتدهور.
- ٤ الموارد الطبيعية تحتاج إلى الآف السنين لتشكيلها.

٥ الحياة المستدامة: هي أسلوب حياة يهدف إلى التعامل بشكل مسئول مع موارد بيئتنا وترشيد استهلاكنا لها وبالتالي تقليل النفايات.

- ٦ أهم موارد البيئة هي **أ** المياه **ب** مصادر الطاقة **ج** التربة **د** الهواء
- ٧ تعمل الدولة على:
 - ◀ فرض عقوبات على من يلوث نهر النيل
 - ◀ استخدام وسائل ري حديثة
 - ◀ توفير مصادر مياه جديدة

مثل حفر الآبار وبناء السدود لتخزين مياه الأمطار

- ٨ محطة كهرباء السد العالي (في أسوان): توليد الكهرباء من المياه
 - ◀ محطة الكريمت (في محافظة الجيزة): توليد الكهرباء من الطاقة الشمسية
 - ◀ محطة الزعفرانة (في محافظة البحر الأحمر): توليد الكهرباء من الرياح
- ٩ تنصح الدولة المزارعين باستخدام السماد العضوى للحفاظ على التربة
- ١٠ تعمل الدولة على استخدام السيارات التي تعمل بالغاز الطبيعي بدلاً من البنزين لتقليل تلوث الهواء والاعتماد على السيارات العامة
- ١١ أطلقت الدولة مبادرة «اتحضر للأخضر» للحفاظ على البيئة



ثانياً: أهم التفسيرات

بم تفسر:

١ تلوث المياه؟

ج بسبب إلقاء مياه الصرف الصحي والزراعي الملوثة بالأسمدة الكيميائية والمبيدات الحشرية وإلقاء نفايات المصانع في المياه

٢ قيام الدولة ببناء السدود؟

ج لتخزين المياه

٣ اتجاه مصر ودول العالم لاستخدام مصادر الطاقة المتجددة؟

ج لأنها طاقة نظيفة غير ملوثة للبيئة

٤ أهمية محطة السد العالي؟

ج لأنها تولد الكهرباء من المياه

٥ أهمية محطة الكريما؟

ج لأنها تولد الكهرباء من الطاقة الشمسية

٦ أهمية محطة الزعفرانة؟

ج لأنها تولد الكهرباء من الرياح

٧ أهمية التربة الزراعية للإنسان؟

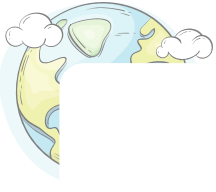
ج لأنها مصدر لزراعة المحاصيل الزراعية التي نعتمد عليها في الغذاء والصناعة

٨ تعرض التربة الزراعية للتلوث؟

ج بسبب إسراف المزارعين في استخدام الأسمدة الكيميائية والمبيدات الحشرية، إلى جانب تجريف التربة

٩ تعرض الهواء للتلوث؟

ج بسبب عوادم السيارات ودخان المصانع وحرق قش الأرز



الوحدة الثالثة

الدرس الأول

أولاً: تذكر أن

- ١ صناعة الفخار من أقدم الصناعات اليدوية.
- ٢ صناعة النسيج والسجاد اليدوي هي من الحرف المدرجة على قائمة التراث العالمي في منظمة اليونسكو.
- ٣ تشتهر قرية الحرانية في محافظة الجيزة بصناعة النسيج والسجاد اليدوي.
- ٤ تتركز صناعة الخيامية في شارع الخيامية في منظمة الأزهر بالقاهرة.
- ٥ تشتهر قرية جراح بمحافظة الدقهلية بصناعة الزجاج.

ثانياً: أهم التفسيرات

- ١ أهمية الحرف التراثية.
 - ج تساهم في دعم الاقتصاد المصري
 - ج توفير فرص العمل
 - ج دعم السياحة المستدامة
 - ج حماية البيئة
- ٢ قامت الدولة بدور كبير لدعم الحرف التراثية
 - ج لأنها تعمل على: رعاية مصالح العمال - تسويق منتجاتهم من خلال إقامة المعارض (مثل معرض تراثنا للحرف اليدوية الذي أقيم بالقاهرة عام ٢٠٢٠ م) وتقوم بإعداد برامج تدريب خاصة ببعض الحرف.

الدرس الثاني

أولاً: تذكر أن

- ١ قام طلعت حرب بتأسيس بنك مصر عام ١٩٢٠ م.
- ٢ بنك مصر هو أول بنك وطني في تاريخ مصر.
- ٣ الهدف من إنشاء بنك مصر هو استثمار مدخرات المصريين في دعم مئات المشروعات.
- ٤ تقدم البنوك ومكاتب البريد خدمات متعددة.
- ٥ البنك المركزي له مهام متعددة.
- ٦ **الحاجات:** هي الأشياء التي يجب أن نحصل عليها لنعيش.
- ٧ **الرغبات:** هي الأشياء التي سيكون من الجيد الحصول عليها ولكنك تستطيع العيش بدونها.
- ٨ **الاستهلاك:** يعني انفاق النقود لشراء الحاجات والرغبات.
- ٩ كلما قل الاستهلاك زاد الادخار وزاد الاستثمار وازدهر الاقتصاد.

ثانياً: أهم التفسيرات

بم تفسر:

- ١ أهمية بنك مصر في الاقتصاد المصري؟
- ج دعم المشروعات وساعد على ازدهار الاقتصاد المصري.
- ٢ للبنوك أدوار متعددة؟
- ج حيث إنها تقدم خدمات مثل: فتح الحسابات - قبول الودائع - إعطاء أموال للمستثمرين في شكل قروض.
- ٣ أهمية البريد المصري؟
- ج لأنه يقدم خدمات مصرفية مثل حسابات التوفير والادخار.
- ٤ أهمية البنك المركزي المصري؟
- ج هو المسئول عن إصدار النقود ويشرف على جميع البنوك والمؤسسات المصرفية في مصر، بما في ذلك البريد المصري.



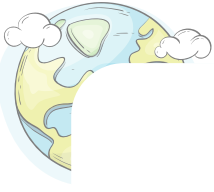
أولاً: تذكر أن

- ١ **السلع:** هي كل ما يتم إنتاجه ونقوم بشرائه.
- ٢ **الخدمات:** هي أي عمل أو نشاط تقوم به الدولة لتلبية حاجات أو رغبات المواطنين.
- ٣ **تشمل الخدمات التعليمية:** بناء المدارس والجامعات وتوفير المنح والبعثات الدراسية للطلاب.
- ٤ **تشمل الخدمات البيئية:** العمل على نظافة الشوارع والميادين وتجميلها ومراقبة الأنشطة التي تؤثر على البيئة.
- ٥ **تشمل الخدمات الصحية:** توفير المستشفيات والرعاية الصحية والأدوية والأمصال.
- ٦ **تشمل الخدمات الأمنية:** وجود شرطة تحمي المؤسسات وتقبض على الخارجين عن القانون ووجود جيش يحمي أمن الوطن وحدوده.
- ٧ **الخدمات الترفيهية والثقافية:** وتشمل إنشاء الأندية الرياضية والحدائق ورعاية المواهب ونشر الفنون والثقافة وإنشاء دور السينما والمتاحف مثل المتحف القومي للحضارة المصرية.

ثانياً: أهم التفسيرات

بم تفسر:

- ١ أهمية حملة ١٠٠ مليون صحة؟
- ج تستهدف الكشف المبكر عن الإصابة ببعض الأمراض.
- ٢ أهمية مبادرة حياة كريمة؟
- ج لأنها تهدف إلى التخفيف عن المواطنين في المجتمعات الأكثر احتياجاً.
- ٣ أهمية الخدمات الإلكترونية التي تقدمها الدولة؟
- ج توفر على المواطنين المزيد من الوقت والجهد.



الدرس الرابع

أولاً: تذكر أن

- ١ يتم الاحتفال باليوم العالمي للطفل في ٢٠ نوفمبر من كل عام.
- ٢ نصّت الأديان السماوية والمواثيق الدولية على أهمية حقوق الطفل
- ٣ الحق في الرعاية يعني توفير بيئة تساعد على نمو الطفل وتطوره
- ٤ الحق في الحماية يعني ضمان أن تكون البيئة التي يعيش فيها الطفل آمنة
- ٥ الحق في المشاركة يعني أن يشارك الطفل في اتخاذ القرارات التي تؤثر في حياته
- ٦ نص الدستور المصري على حماية الطفل من كل أنواع التمييز وحقه في الرعاية والتعليم والمسكن
- ٧ نص الدستور المصري على أهمية توفير احتياجات ذوى الاحتياجات الخاصة
- ٨ هناك مجموعة من الواجبات يجب أن يقوم بها الطفل

ثانياً: أهم التفسيرات

بم تفسر:

- أ وفرت الدولة خط نجدة الطفل؟
- ب للإبلاغ عن الحالات التي يتعرض فيها الأطفال لأي شكل من أشكال العنف.