

بسم الله الرحمن الرحيم

((وَقُلْ رَبِّ زِدْنِي عِلْمًا))

العلوم

الصف السادس الابتدائي
الفصل الدراسي الثاني

دفتر مادة العلوم

الصف / سادس

الفصل / الدراسي الثاني

الطالبة /

أعدته / أ-عبير حمد الجناعي



بطاقة متابعة

الفصل الدراسي / الثاني

الاسم /

الصف / سادس

المدرسة /

م	الشهر	الواجبات	المهام الادائية	المشاركة	الاختبارات القصيرة	ملاحظات المعلم/ة	توقيع ولي الامر
١							
٢							
٣							

مدير-ة المدرسة /

معلم/ة المادة /

التوقيع /

التوقيع /

التاريخ /

التاريخ /

الملاحظات /

* الدفتر لا يغني عن الكتاب المدرسي

*الإجابة بيد الطالب-ة فقط بدون تدخل

* يحتوي الدفتر على نماذج من اختبارات نافس السابقة .

*الدفتر مساحة حرة لك للإجابة على أهم المهارات بخطك الجميل .

أقرأ وأتعلم

من خلال قراءتك للصفحات من (١٢-١٦) الفهم القرأى



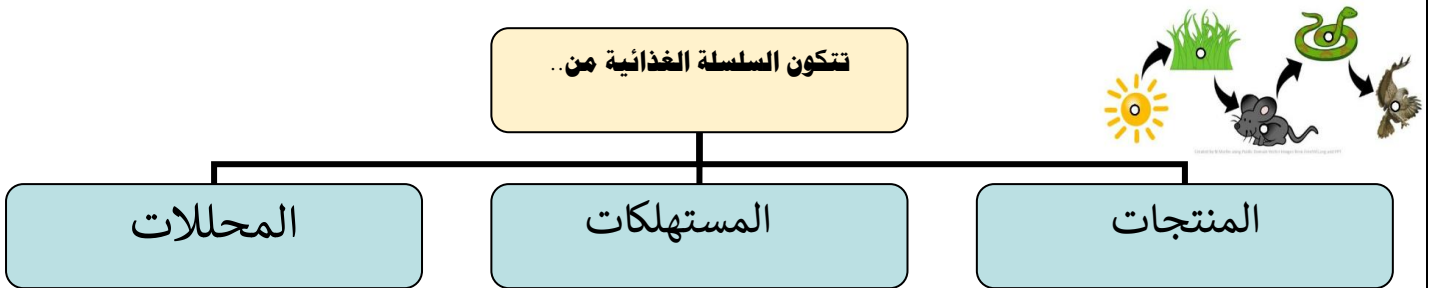
صنف المخلوقات الحية الآتية إلى (مستهلكات / منتجات / محللات):

- ١- الفطر محللات.....
- ٢- الغزالمستهلكات آكلات أعشاب
- ٣- الصقرمستهلكات آكلات لحوم....
- ٤-العشبمنتجات.....

ضع-ي المصطلحات التالية أمام العبارات المناسبة:

المحلل- المنتجات- المستهلكات – المفترسات - الفرائس

- ١-.....المنتجات..... وهبها الله القدرة على إنتاج غذائها بنفسها .
- ٢-.....المستهلكات... مخلوقات حية لا تستطيع صنع غذائها بنفسها .
- ٣-.....المحلل..... هو مخلوق حي يقوم بتحليل المخلوقات الميتة إلى مواد أبسط منها .
- ٤-.....المفترسات.....هي مخلوقات الحية التي تصطاد مخلوقات حية أخرى وتقتلها لتحصل على الغذاء.
- ٥-.....الفرائس..... الحيوانات التي يتم اصطيادها .



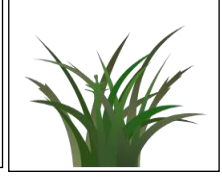
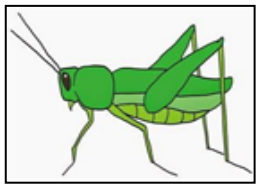
ضع-ي كلمة (صح) أو (خطأ) أمام العبارات التالية:

(خطأ)	١-تبدأ السلسلة الغذائية بمخلوق حي يسمى المستهلك.
(صح)	٢-الحيوان الكانس هو حيوان يتغذى على بقايا الحيوانات الميتة .
(صح)	٣-النموذج الذي يظهر سلاسل غذائية متداخلة يسمى الشبكة الغذائية.
(خطأ)	٤-المستهلكات الثانية و الثالثة آكلات الأعشاب.
(صح)	٥-تشكل المنتجات قاعدة الهرم الغذائي .

اختار-ي الإجابة الصحيحة :

هي نموذج يمثل مسار انتقال الطاقة في المواد الغذائية من مخلوق حي إلى مخلوق حي آخر.		
١-هرم الطاقة	٢-الشبكة الغذائية	٣-السلسلة الغذائية
نموذج يبين كيف تنتقل الطاقة خلال السلسلة الغذائية		
١-السلسلة الغذائية	٢-هرم الطاقة	٣-الشبكة الغذائية
أي المخلوقات الآتية لا يصنف من المحللات .		
١-البكتيريا	٢- الديدان	٣-الذئب
أي المخلوقات الحية التالية يمثل المستهلكات الأولى		
١-الأسد	٢-الغزال	٣-النمر
أي المجموعات التالية لا تصنف فيها المخلوقات الحية في نظام بيئي؟		
١-المنتجات	٢-المستقبلات	٣-المحللات
المخلوقات الحية التي تحصل على غذائها عن طريق قتل مخلوقات حية أخرى تسمى:		
١-المفترسات	٢-آكلات الأعشاب	٣-الحيوانات القارئة

نرتب المخلوقات الحية الآتية حسب مسار انتقال الطاقة في السلسلة الغذائية ؟



الثاني	الخامس	الثالث	الرابع	الأول
--------	--------	--------	--------	-------



أدرس شكل الشبكة الغذائية الآتي :
جميع الحيوانات المبينة في الشكل تتنافس لافتراس الفأر ما عدا :
أ-الأفعى ب-الغزال ج-الأسد د-النسر



التدريب الأول لمهارات مادة العلوم الصف سادس

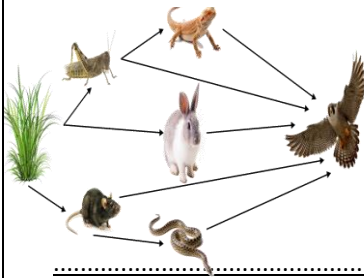


١- توضح الصورة مجموعة من المخلوقات الحية أي الخيارات التالية تمثل الترتيب الصحيح لسلسلة غذائية؟



أ	فأر-ثعبان-نسر-ثعلب	ب	قمح-فأر- نسر-ثعبان
ج	قمح-فأر-ثعبان-ثعلب	د	ثعبان-نسر-قمح-ثعلب

٢- من خلال الشبكة الغذائية في الشكل أدناه، أي الخيارات التالية تكون سلسلة غذائية صحيحة؟



أ	الأفعى-النبات-السحلية-الصقر	ب	النبات-الأفعى-الأرنب-الصقر
ج	النبات-الفأر-الأرنب-الصقر	د	النبات-الفأر-الثعبان-الصقر

٣- من خلال هرم الطاقة الذي أمامك أي العبارات التالية صحيح:



أ	المستهلكات الأولية تحصل على أكبر قدر من الطاقة	ب	المحللات لا تحصل على طاقة أبداً
ج	المستهلكات الثانوية تحصل على طاقة أكبر من المنتجات	د	المنتجات تحصل على طاقة بشكل أكبر

٤- في الجدول أدناه كتب سالم أربع عبارات لمعلمه ، عن الاختلافات بين الخلية النباتية و الخلية الحيوانية أي العبارات الأربعة صحيحة؟

رقم العبارة	العبارة
١	تفتقد الخلية الحيوانية للغشاء الخلوي
٢	البلاستيدات الخضراء توجد في الخلية النباتية فقط
٣	يحيط بالخلية النباتية جدار خلوي لحمايتها
٤	يقتصر وجود الرايبوسومات على الخلية النباتية

أ	١	ب	٣+٢
ج	٤+٢	د	٤

٥- يوضح الجدول أدناه بعض الصفات الوراثية لنبات البازلاء

#	الصفة	الرمز	الصورة
١	بذور ملساء	AA	
٢	ازهار ارجوانية	Aa	
٣	قرون خضراء	AA	
٤	ساق قصيرة	aa	

أي منها يعد صفات سائدة؟

ب-الصفة ٤ و الصفة ٣

أ-الصفة ١ و الصفة ٣

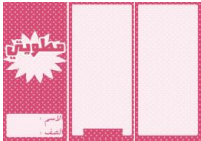
د-الصفة ٤

ج-الصفة ١ و الصفة ٢

د	ج	ب	أ	
د	ج	ب	أ	١
د	ج	ب	أ	٢
د	ج	ب	أ	٣
د	ج	ب	أ	٤
د	ج	ب	أ	٥



نلصق المطوية صفحة ١٧



أقرأ وأتعلم

من خلال قراءتك للصفحات من (٢٢-٣٠)
الفهم القرائي

ضع-ي المصطلح أمام ما يناسبه من عبارات :

[النظام البيئي - المناخ - المنطقة الحيوية - مصب النهر]

- ١-..... النظام البيئي مجموع المخلوقات الحية و الأشياء غير الحية وتفاعلاتها في البيئة.
- ٢-..... المناخ..... متوسط حالة الطقس في منطقة جغرافية معينة خلال فترة زمنية طويلة .
- ٣-..... المنطقة الحيوية..... نظام بيئي يشمل منطقة جغرافية واسعة على اليابسة يسود فيها مناخ معين.
- ٤-..... مصب النهر..... نظام بيئي يتكون عند التقاء مياه النهر مع البحر .

أكمل-ي / خريطة المفاهيم الآتية ..

المناطق الحيوية على الأرض



اختر-ي الإجابة الصحيحة :

المنطقة الحيوية التي تكثر فيها الأشجار وتتساقط أوراقها في فصل الخريف هي

أ-التندرا	ب- التايجا	ج- الأراضي العشبية	د- الغابات المتساقطة الأوراق
ما أقصى عمق في مياه المحيط يمكن أن تعيش فيه المخلوقات الحية التي تقوم بعملية البناء الضوئي:			
أ- ١٠٠ متر	ب- ٢٠٠ متر	ج- ٥٠٠ متر	د- ١ كم
درجة الحرارة وتساقط الأمطار هما العاملان اللذان يحددان لأي منطقة			
أ-المناخ	ب-خط الطول	ج-الارتفاع	د-خط العرض
مناطق يكون مستوى الماء فيها قريباً من سطح التربة في معظم الأوقات .			
أ-البحيرات	ب-الأراضي الرطبة	ج-مصبات الأنهار	د-الجداول
فيم تتشابه التندرا و التايجا و الصحراء ؟			
أ-تقع في النصف الشمالي من الكرة الأرضية	ب-مناخها حار	ج-لها فصل واحد فقط	د-مناخها قاسٍ

ما الأنظمة البيئية ذات المياه العذبة :

البرك والبحيرات	الأنهار والجداول	الأراضي الرطبة	مصبات الأنهار
-----------------	------------------	----------------	---------------

ما الذي يؤثر في المناخ :

١/ كمية أشعة الشمس

٣/ السلاسل الجبلية

٢/ أنماط الرياح

٤/ التيارات البحرية

٥/ دوائر العرض



التدريب الثاني لمهارات مادة العلوم الصف سادس

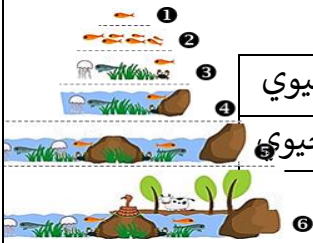


١- تمثل الصورة التالية :



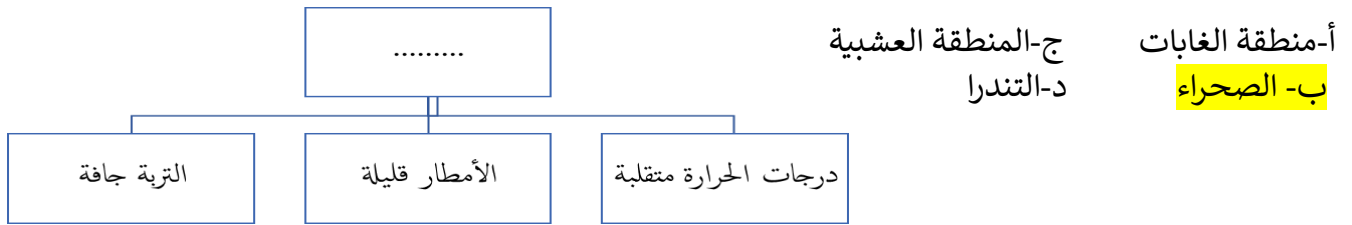
أ	جماعة حيوية	ب	مجتمعاً لا حيويًا
ج	نظاماً بيئياً	د	عوامل لا حيوية

٢- أي مما يلي يمثل مستويات التنظيم في البيئة؟

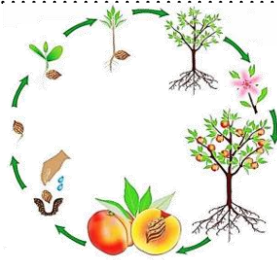


أ	جماعة حيوية - مجتمع حيوي - نظام بيئي	ب	نظام بيئي - جماعة حيوية - مجتمع حيوي
ج	مجتمع حيوي - نظام بيئي - جماعة حيوية	د	جماعة حيوية - نظام بيئي - مجتمع حيوي

٣- أنظر إلى الخريطة المفاهيمية التالية: أي الأنظمة البيئية يمكن وضعه في الفراغ؟

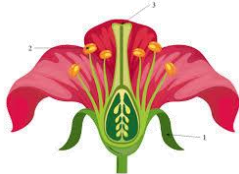


٤-ي مما يلي يمثل نوع النبات الموضح في الشكل المجاور؟



أ-زهري	ج- لا زهري
ب-معممر	د- لا وعائي

٥-الشكل المجاور تركيب الزهرة . أي أجزاء الزهرة تنتج حبوب اللقاح؟



أ-البتلة	ب-المتك	ج-الميسم	د-المبيض
----------	---------	----------	----------

د	ج	ب	أ	
---	---	---	---	--

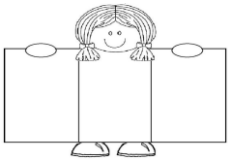
١ (د) (ج) (ب) (أ)

٢ (د) (ج) (ب) (أ)

٣ (د) (ج) (ب) (أ)

٤ (د) (ج) (ب) (أ)

٥ (د) (ج) (ب) (أ)



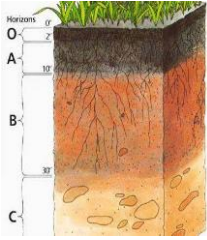
نلصق المطوية صفحة ٣١

أقرأ وأتعلم... الفهم القرائي

من خلال قراءتك للصفحات من (٤٦-٤٢)

ضع-ي المصطلح أمام ما يناسبه من عبارات :

التربة - التلوث - الدبال



- ١-.....التربة..... خليط من فتات الصخور وأجزاء نباتات ومخلوقات ميتة .
- ٢-.....الدبال..... جزء من التربة تتكون من المواد العضوية المتحللة .
- ٣-.....التلوث..... إضافة مواد ضارة إلى التربة أو الماء أو الهواء .

نختار الإجابة الصحيحة :

يتكون نطاق التربة ج من		
ج-دبال	ب-صخور كبيرة	أ-صلصال
معظم جذور النبات تنمو في.....		
ج-نطاق التربة ج	ب-التربة السطحية	أ-نطاق التربة ب
ما الأشرطة المتبادلة؟		
ج-تقطيع الصخور في التلال	ب-زراعة أعشاب بين صفوف النباتات	أ-إضافة أسمدة للتربة
ما المواد الموجودة بشكل أساسي في النطاق (أ):		
ج-طين	ب-فتات صخري وحصي كبير	أ-دبال
أي طرق حفظ التربة تؤدي إلى زيادة النيتروجين وتثبيتته في التربة؟		
ج-الدورة الزراعية	ب-مصعدات الرياح	أ-الحراثة الكنتورية

ما السبب / تربة الأراضي العشبية صالحة للزراعة ؟

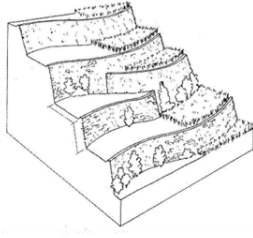
..... لأنها غنية بالدبال

كيف تتم المحافظة على التربة أذكر بعض الطرق ؟

- ١-التسميد
- ٢-الدورة الزراعية
- ٣-الأشرطة المتبادلة
- ٤-الحراثة الكنتورية
- ٥-المصاطب
- ٦-مصعدات الرياح
- ٧-القوانين
- ٨-الجهود الفردية
- ٩-التعليم



التدريب الثالث لمهارات مادة العلوم الصف سادس



١- أي طرق حفظ التربة يظهر في الشكل ؟

- أ-الأشرطة المتبادلة
ب-مصدات الرياح
ج-المصاطب
د-الحراثة الكنتورية

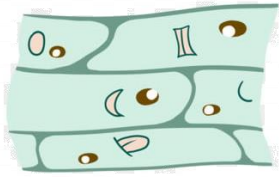
٢- أي مما يلي يكمل الجزء المفقود في دورة حياة الصنوبر؟



مخروط ذكري — مخاريط ملقحة — بذور صنوبر — بادرة

- أ-مخروط أنثوي
ب-بذرة
ج-مخاريط غير ملقحة
د-أبواغ

٣- اشتهر العالم روبرت هوك بفحص شريحة رقيقة جدا من الفلين تحت مجهر مركب بدائي وشاهد المادة ممتلئة بفراغات مفتوحة ومنتظمة أطلق عليها اسم:



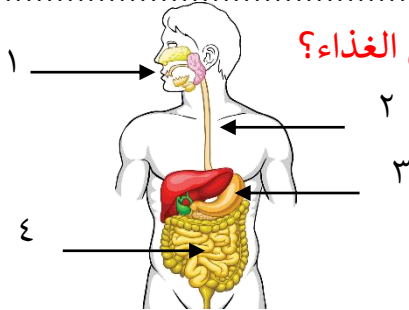
- أ-الخلية
ب-النسيج
ج-النواة
د-الذرة

٤- يتشابه حيوان الروبيان وحيوان السرطان في عدة صفات مثل الهيكل الخارجي و التغذية و دورة الحياة، ولهما نفس البيئة الطبيعية ، وهما يصنفان حسب المظهر الخارجي ضمن :



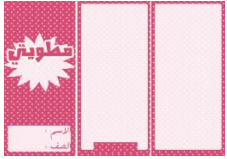
- أ-الجوفمعويات
ب-الرخويات
ج-المفصليات
د-شوكيات الجلد

٥- في الشكل التالي أي الأرقام يشير إلى تراكيب تقوم بعملية امتصاص الغذاء؟



- أ-١
ب-٢
ج-٣
د-٤

د	ج	ب	أ	
١	٢	٣	٤	١
١	٢	٣	٤	٢
١	٢	٣	٤	٣
١	٢	٣	٤	٤
١	٢	٣	٤	٥



نلصق المطوية صفحة ٤٧

أقرأ وأتعلمالفهم القرأئ

من خلال قراءتك للصفحات من (٥٦-٥٢)

اختار-ي الإجابة الصحيحة :

أي موارد الطاقة الآتية غير متجددة		
أ- الوقود الأحفوري	ب-الطاقة الكهرومائية	ج-الطاقة الحرارية الجوفية
أدوات تحول أشعة الشمس إلى طاقة كهربائية.		
أ-الخلايا الشمسية	ب-الكتلة الحيوية	د-السدود
ما نوع الطاقة التي يمكن الحصول عليها من ينابيع المياه الساخنة؟		
أ-الكهرومائية	ب-الطاقة الشمسية	ج-الطاقة الحرارية الجوفية
عملية تحويل الكتلة الحيوية إلى طاقة تنتج عن :		
أ-بقايا النباتات والحيوانات	ب-المياه الجارية	ج-ضوء الشمس
الترشيد مصطلح يعني حماية موارد اليابسة والماء ويكون الحفاظ عليه عن طريق:		
أ-إعادة الاستخدام	ب-تدوير الاستخدام	ج-تقليل الاستخدام

ما القواعد الثلاث في المحافظة على موارد البيئة

التدوير

الترشيد

إعادة الاستخدام



المصادر البديلة
للطاقة





ضع-ي المصطلحات التالية أمام العبارات المناسبة لها:

الكتلة الحيوية-الخلية الشمسية-الطاقة الحرارية الجوفية

١-...الكتلة الحيوية..... طاقة تستخرج من فضلات النباتات والحيوانات وبقاياها

٢-..الطاقة الحرارية الجوفية طاقة ناتجة عن بخار الماء أو الماء الساخن الذي يتدفق من باطن الأرض.

٣-...الخلايا الشمسية..... أداة تنتج الكهرباء من الشمس.



ما الطاقة التي تعتمد عليها هذه المحطة في إنتاج الكهرباء؟

١-الرياح ٢-الشمس ٣-الحرارة الجوفية ٤-الكتلة الحيوية



التدريب الرابع لمهارات
مادة العلوم الصف سادس



١-ما السبب في أن الحزازيات تنمو بالقرب من سطح الأرض؟



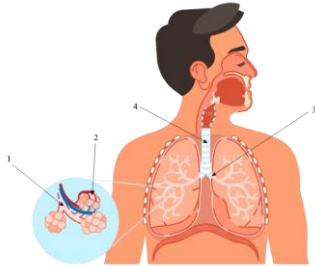
ب-لا تقوم بعملية البناء الضوئي

أ-أوراقها صغيرة جداً

د- سيقانها قصيرة

ج-ليس لها أوعية ناقلة

٢-أي العمليات التالية تساهم في تحول السكر إلى طاقة :



ب-التنفس

أ-الإخراج

د-النمو

ج-الهضم

٣- كيف تستطيع الحرباء أن تتكيف في بيئتها ؟



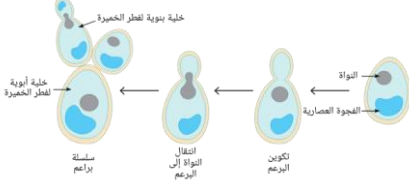
ب- لها أسنان حادة

أ- تتشابه مع البيئة من حولها

د- تفرز مادة سامة

ج- تجري بسرعة

٤- الخميرة تتكاثر بنمو يروز صغير على الخلية الأم ، ماذا يسمى هذا النوع من التكاثر؟



ب- التبرعم

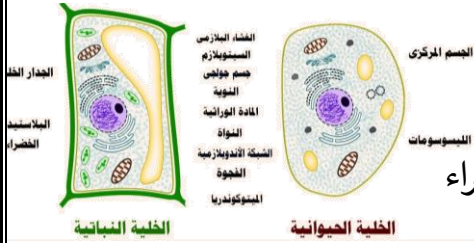
أ- الاقتران

د- الانقسام

ج- الانشطار

الشكل 3: شكل يوضح عملية التبرعم في خلايا فطر الخميرة، والتي تنتج خلايا بوية جديدة.

٥- أي العبارات التالية صحيحة للتمييز بين الخلية الحيوانية والخلية النباتية ؟

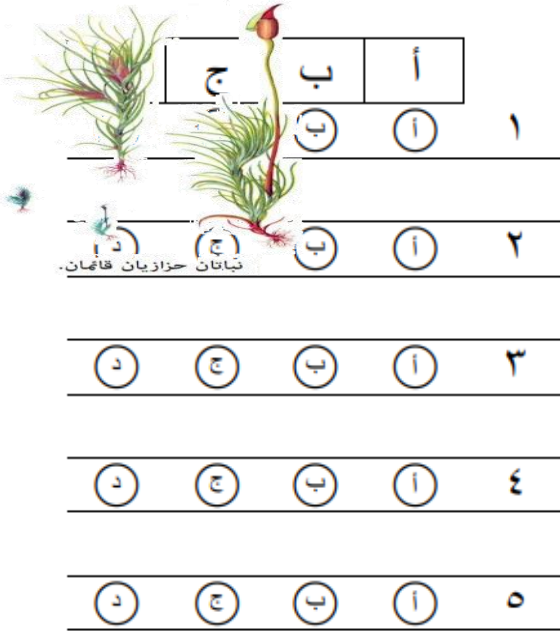


ب- للخلية الحيوانية جدار خلوي

أ- للخلية النباتية فجوة كبيرة

د- للخلية الحيوانية بلاستيدات خضراء

ج- ليس للخلية الحيوانية نواة



أقرأ وأتعلم...الفهم القرائي

من خلال قراءتك للصفحات من (٦٩-٧٦)

ينتج عن دورة الأرض حول نفسها ظاهرتين هما



١/ تعاقب الليل و النهار

٢/ الحركة الظاهرية للشمس.

ضع-ي المصطلحات الآتية أمام ما يناسبه :

[علم الفلك- المنظار الفلكي-الكون- منطقة التوقيت المعياري- خط التاريخ الدولي]

١-.....علم الفلك.....علم يختص بدراسة الأجرام السماوية .

٢-.....المنظار الفلكي....جهاز يجمع الضوء ويكبر الصور لتبدو الأجرام البعيدة أقرب وأكبر وأكثر لمعاناً.

٣-.....الكون.....جميع الأجرام و الكواكب و النجوم و المجرات في الفضاء الشاسع.

٤-...منطقة التوقيت المعياري.....منطقة عرضها نحو ١٥ درجة بين خطوط الطول على الأرض.

٥-.....خط التاريخ الدولي.....خط الطول ١٨٠°.



ما السبب / معظم المناظير الفلكية الكبيرة مناظير عاكسة ؟

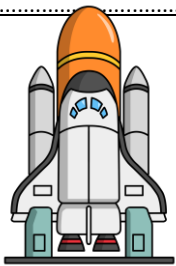
لأن بناء مرايا كبيرة أسهل كثيراً من بناء عدسات كبيرة

ما سبب حدوث الفصول الأربعة ؟

١-ميلان محور دوران الأرض بمقدار ٢٣,٥ .

٢-دوران الأرض حول الشمس.

كيف نستكشف الفضاء ؟



كيف
نستكشف
الفضاء؟

المناظير
الفلكية

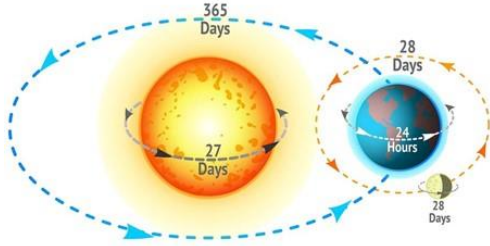
البقاء في
الفضاء

مسابير
الفضاء

الأقمار
الاصطناعية

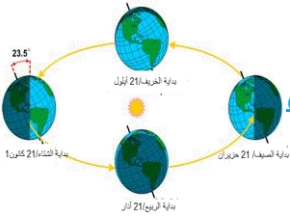


التدريب الخامس لمهارات مادة العلوم الصف سادس



١- لماذا لا تبتعد الأرض عن مدارها حول الشمس؟
أ- بسبب قوتي الجاذبية و القصور الذاتي تبقىها في مكانها.

- ب- بسبب جاذبية الشمس العالية .
- ج- بسبب أن القمر يجذب الأرض.
- د- بسبب دوران الشمس حول الأرض.



٢- أي العبارات التالية سبب لحدوث الفصول الأربعة :

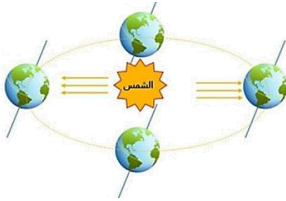
ب- ميل محور الأرض أثناء دورانها حول الشمس

أ- حركة الأرض حول محورها

د- دوران القمر حول الأرض

ج- دوران الأرض حول القمر

٣- تدور الأرض في مدارها حول الشمس بالتزامن مع دورانها حول محورها ، أي مما يلي ينتج عن دوران الأرض حول الشمس وميل المحور الأرضي؟



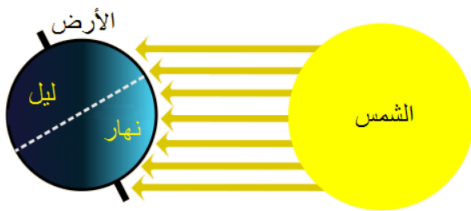
ب- ظاهرتا الخسوف والكسوف

أ- تعاقب الليل و النهار

د- ظاهرتا المد والجزر

ج- حدوث الفصول الأربعة

٤- في الشكل أدناه أي الظواهر التالية ناتجة عن دوران الأرض حول الشمس وميل محورها؟



ب- المد والجزر

أ- الليل و النهار

د- اطوار القمر

ج- الفصول الأربعة

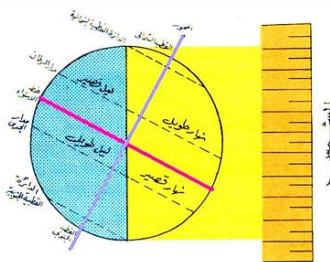
٥- عندما يحل فصل الشتاء على نصف الكرة الأرضية الشمالي .فإن نصفها الجنوبي يكون فصل ..

ب- الربيع

أ- الشتاء

د- الخريف

ج- الصيف



د	ج	ب	أ	
---	---	---	---	--

١ (أ) (ب) (ج) (د)

٢ (أ) (ب) (ج) (د)

٣ (أ) (ب) (ج) (د)

٤ (أ) (ب) (ج) (د)

٥ (أ) (ب) (ج) (د)



ألصقي المطوية صفحة ٧٧



الدرس الثاني/نظام الأرض و الشمس و القمر

أقرأ وأتعلم... الفهم القرأئي

من خلال قراءتك للصفحات من (٨٢-٨٨)

ضع-ي المصطلحات التالية أمام العبارات المناسبة:

الفوهات -طور القمر - خسوف القمر- كسوف الشمس

١-.....طور القمر..... شكل القمر الذي نراه ليلاً.

٢-.....الفوهات..... حفر على شكل صحون عميقة ناتجة عن اصطدام الأجرام السماوي بسطح القمر.

٣-يحدثخسوف القمر..... عندما تقع الأرض في أثناء دورانها حول الشمس بين الشمس و القمر.

٤-يحدث ...كسوف الشمس..... عندما تمر الأرض في ظل القمر .

ضع-ي علامة صح أو خطأ أمام العبارات الآتية:



(×)	١-يوجد للقمر مجال مغناطيسي
(√)	٢-من معالم سطح القمر البحار القمرية
(×)	٣-عندما تمر الأرض في ظل القمر يحدث خسوف القمر
(√)	٤-يحدث المد و الجزر بسبب التجاذب بين الأرض و القمر
(√)	٥-الاجاذبية هي قوة شد أو سحب تنشأ بين جميع الأجسام
(√)	٦-لا يدوم الكسوف الكلي للشمس كثيرًا ونادرًا ما يحدث
(√)	٧- القمر لا يضيء بنفسه،إنما يعكس أشعة الشمس الساقطة عليه

اختر-ي الإجابة الصحيحة:

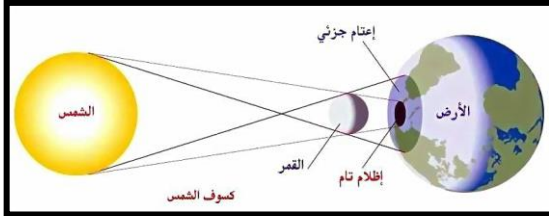
يبدو القمر معتماً كما يشاهد من الأرض عندما يكون في طور:

أ-البدر	ب- التربيع الأول	ج-المحاق	د-الأحدب الأول
أي مما يأتي ليس من معالم سطح القمر			
أ-الجبال	ب-الأودية	ج-الفوهات	د- المحيطات
أي الظواهر الآتية تحدث بسبب الدورة اليومية للأرض حول محورها			
أ-أطوار القمر	ب-تعاقب الليل والنهار	ج-الفصول الأربعة	د-خسوف القمر

أذكر سبب لحدوث كلاً من :

خسوف القمر / تقع الأرض في أثناء دورانها حول الشمس بن الشمس و القمر وتحجب أشعة الشمس عن القمر ويحدث الخسوف.

المد و الجزر / بسبب التجاذب بين الرض و القمر...
أطوار القمر يدور القمر حول الأرض ، وتدور الأرض حول الشمس.



الرسم الذي أمامك يشير إلى أحد الظواهر الكونية ما اسم هذه الظاهرة ؟

اسم الظاهرة /.....كسوف الشمس....

ما السبب / عدد الفوهات على سطح القمر أكبر بالرغم أن الأجرام الفضائية تصطدم بالقمر و الأرض بالمعدل نفسه؟
لأن الغلاف الجوي للأرض يحرق معظم الأجرام السماوية الساقطة عليه



أنفحص الصورة المجاورة أي معالم سطح القمر في الصورة ؟

ب-الأراضي المرتفعة

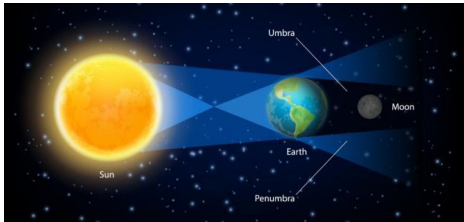
أ-الفوهات

د-البحار القمرية

ج-الجبال القمرية



التدريب السادس لمهارات
مادة العلوم الصف سادس



١-ماذا يحدث عندما تحجب الأرض أشعة الشمس عن القمر؟

ب-كسوف الشمس

أ-الليل والنهار

د-الفصول الأربعة

ج-خسوف القمر



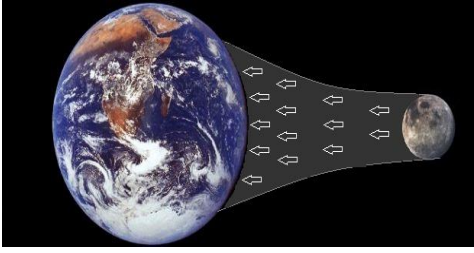
٢-الشكل التالي يوضح؟

ب-كسوف الشمس

أ-خسوف القمر

د-الفصول الأربعة

ج-الليل والنهار



٣- يحدث المد والجزر بسبب قوة تجاذب الكتلة بين ؟

ب-الأرض و الشمس

أ-الأرض و القمر

د-الأرض و المريخ

ج-الشمس و القمر



٤- في الشكل أدناه ، يمثل طور من اطوار القمر يسمى ؟

ب-الأحدب الأول

أ-الهلال الأول

د-التربيع الأخير

ج-الهلال الأخير



٥- كل الأجرام السماوية التالية لا يعد مضيئاً بنفسه ما عدا ؟

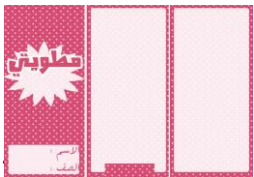
ب-قمر

أ-كوكب

د-نجم

ج-كويكب

١	أ	ب	ج	د
٢	أ	ب	ج	د
٣	أ	ب	ج	د
٤	أ	ب	ج	د
٥	أ	ب	ج	د



نلصق المطوية صفحة ٨٩

أقرأ وأتعلم... الفهم القرأئ

من خلال قراءتك للصفحات من (١٠٠-١٠٦)

اختر-ي الإجابة الصحيحة من بين الأقواس:

(الكوكب -النظام الشمسي -القمر-الكويكبات-المذنب-القصور الذاتي)

- ١-....المذنب..... كرة من الجليد و الصخور تدور حول الشمس .
- ٢-...الكويكبات..... أجرام صغيرة نسبياً ذات طبيعة صخرية فلزية تدور حول الشمس.
- ٣-....القمر..... جسم يدور حول كوكب.
- ٤-....النظام الشمسي..... يتكون من نجم وهو الشمس وكواكب و أقمار و أجرام أخرى تدور كلها حول الشمس.
- ٥-....الكوكب..... جسم كروي كبير يدور حول نجم .
- ٦-....القصور الذاتي..... الجسم المتحرك يبقى متحركاً في خط مستقيم .

أصل العمود الأول مع ما يناسبه من العمود الثاني

العمود الثاني	الرقم	العمود الأول	
الشهاب	٣	قوة تربط الأجرام كافة في الفضاء	١
الجاذبية	١	أكبر الكواكب الداخلية	٢
الأرض	٢	جسم صخري أو فلزي يدخل الغلاف الجوي ويحترق قبل ارتطامه	٣
النيزك	٤	جسم صخري أو فلزي يدخل الغلاف الجوي ويرتطم بالأرض	٤

نضع علامة صح أمام العبارة الصحيحة و علامة خطأ أمام العبارة الخاطئة

(٧)	١- عند اقتراب المذنب من الشمس يتكون له ذيل يتحرك مبتعداً عن الشمس
(×)	٢- الكواكب الخارجية تدور في مدارات أكبر متقارباً بعضها عن بعض
(٧)	٣- مقدار قوة الجاذبية يعتمد على الكتلة والمسافة

رتب/ي كواكب المجموعة الشمسية حسب الأقرب للشمس؟

<u>الشمس</u>	<u>عطارد</u>	<u>الزهرة</u>	<u>الأرض</u>	<u>المريخ</u>	<u>المشتري</u>	<u>زحل</u>	<u>أورانوس</u>	<u>نبتون</u>
--------------	--------------	---------------	--------------	---------------	----------------	------------	----------------	--------------



قارن/ي بين الكواكب الداخلية و الكواكب الخارجية حسب ما هو مطلوب منك :

من حيث تركيبها	الكواكب الداخلية	الكواكب الخارجية
سرعة الدوران	تدور ببطء	تدور بسرعة
وجود الحلقات	ليس لها حلقات	لها حلقات
مداراتها	قريب بعضها من بعض	متباعدة بعضها عن بعض
	صخري	غازي ولكل منها لب فلزي

اختر-ي الإجابة الصحيحة:

أي الكواكب الآتية أقرب حجماً إلى الأرض ؟

أ-عطارد ب- الزهرة ج-المريخ د-المشتري

ماذا يسمى الفلكيون الأجسام الصخرية الصغيرة التي تصطدم بسطح الأرض؟

أ-الشهب ب-النيازك ج-الأقمار د- المذنبات

من الكواكب الخارجية...

أ-عطارد ب-الزهرة ج-المريخ د-زحل

يقع معظم الكويكبات في حزام الكويكبات بين مداري ...

أ-المشتري وزحل ب-المريخ و المشتري ج-المريخ وعطارد د-زحل و أورانوس

يصنف كوكب بلوتو على أنه كوكب...

أ-عملاق ب-داخلي ج-قزم د-خارجي

ما أكبر كواكب المجموعة الشمسية

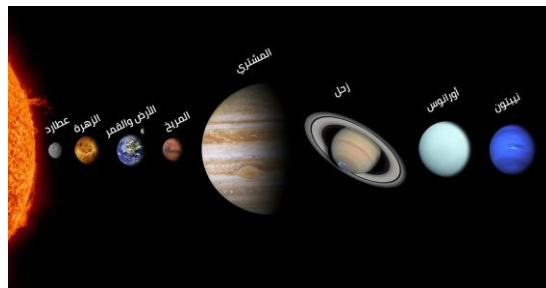
أ-المشتري ب-زحل ج-المريخ د-أورانوس

هو جسم يدور حول الكوكب..

أ-النجم ب-القمر ج-عطارد د-الشمس

من الكواكب الداخلية له قمران.....

أ-الأرض ب-المريخ ج- عطارد د-الزهرة





التدريب السابع لمهارات مادة العلوم الصف سادس



١- الكواكب الداخلية تمثل جزءاً من نظامنا الشمسي، وهي كواكب صخرية، ولكنها صغيرة الحجم مقارنة



بالكواكب الخارجية. أي الكواكب الداخلية يعد الأقل حجماً؟

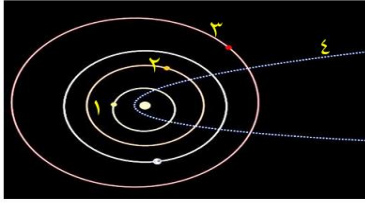
ب- الزهرة

أ- الأرض

د- المريخ

ج- عطارد

٢- في الشكل أدناه، يوضح عدداً من المدارات في المجموعة الشمسية؟ أي الأرقام التالية يشير إلى مدار



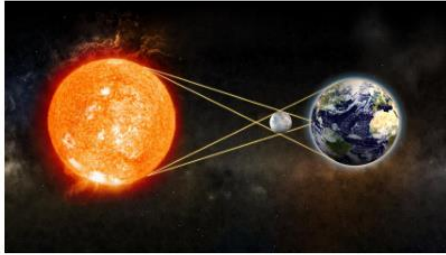
مذنب؟

ب- ٢

أ- ١

د- ٤

ج- ٣



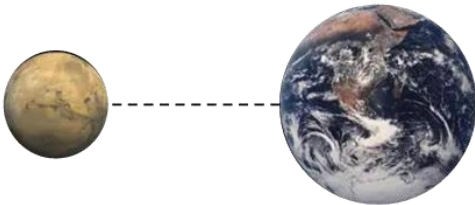
٣- تمثل الصورة المجاورة ظاهرة فلكية تسمى :

ب- كسوف القمر

أ- خسوف القمر

د- خسوف الشمس

ج- كسوف الشمس



٤- أي العوامل التالية تؤثر على الجاذبية بين الأجرام السماوية ؟

ب- الحجم والكثافة

أ- الكتلة و الكثافة

د- الحجم والمسافة

ج- الكتلة والمسافة

٥- أي الكواكب التالية لا يعد من الكواكب الداخلية ؟

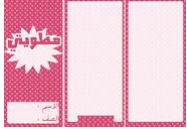
ب- الأرض

أ- المريخ

د- الزهرة

ج- المشتري

أ	ب	ج	د	١
○	○	○	○	
أ	ب	ج	د	٢
○	○	○	○	
أ	ب	ج	د	٣
○	○	○	○	
أ	ب	ج	د	٤
○	○	○	○	
أ	ب	ج	د	٥
○	○	○	○	



نلصق المطوية صفحة ١٠٧

الدرس الثاني / النجوم و المجرات

أقرأ وأتعلم...الفهم القرائي

من خلال قراءتك للصفحات من (١١٢-١١٨)

نضع الكلمة في مكانها المناسب :

(السديم-المجرة -المجموعة النجمية-النجم-السنة الضوئية)

- ١-النجم....كرة ضخمة من الغازات الملتهبة المترابطة بفعل الجاذبية تطلق الضوء و الحرارة من ذاتها .
- ٢-.....المجموعة النجمية.....تجمع من النجوم يأخذ ظاهرياً شكلاً معيناً في السماء.
- ٣-.....السديم.....سحابة ضخمة من الغازات و الغبار في الفضاء ،بين النجوم و المجرات .
- ٤-.....المجرة....مجموعة كبيرة من النجوم ترتبط معاً بفعل الجاذبية .
- ٥-.....السنة الضوئية.....المسافة التي يقطعها الضوء في سنة.

ضع-ي علامة صح أمام العبارات الصحيحة و علامة خطأ امام العبارات الخاطئة :

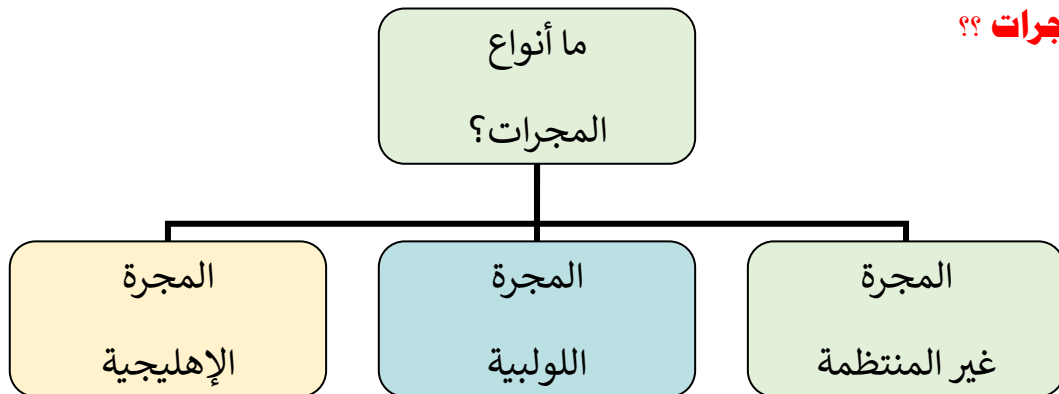
(×)	الجرم الصخري الذي يدور حول الشمس ، ولكنه أصغر من الكواكب هو القمر
(√)	الألوان البرتقالية تدل على النجوم الأقل حرارة
(×)	الشمس نجم متوسط الحجم
(√)	المجرة الغير منتظمة ليس لها شكل محدد وتشبه الغيمة .ومعظمها من الغبار



ماهي خواص النجوم؟

- ١-..اللون .. ٢-.....الحجم...٣-...السطوع....

ما أنواع المجرات؟؟



اختاري الإجابة الصحيحة فيما يلي /

١- أي مما يأتي ليس من أشكال المجرات

أ- اللولبي	ب- الإهليجي	ج- المربع	د- غير منتظم
------------	-------------	-----------	--------------

٢- ما الذي يحدث للكون منذ لحظة الانفجار إلى اليوم

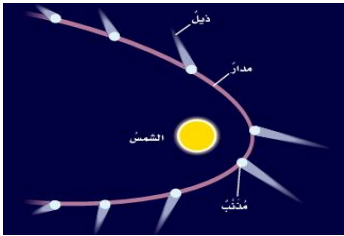
أ- يسخن	ب- يتمدد	ج- ينكمش	د- ينفجر
---------	----------	----------	----------

٣- ما نوع مجرة درب التبانة

أ- بدائية	ب- غير منتظمة	ج- إهليجية	د- لولبية
-----------	---------------	------------	-----------

٤- ما الوحدة المناسبة لقياس المسافات بين النجوم ؟

أ- الكيلومتر	ب- المتر	ج- الميل	د- السنة الضوئية
--------------	----------	----------	------------------



أنظر إلى الشكل أدناه . كيف يتغير شكل ذيل المذنب عند اقترابه من الشمس؟

ج- يتجه نحو الشمس .

أ- يتجه بعيداً عن الشمس .

د- يقل طوله .

ب- يزداد طوله .





التدريب الثامن لمهارات مادة العلوم الصف سادس



١- بحث زياد في خصائص مجموعة من النجوم وسجل بعض خصائصها وعلاقتها ببعضها في الجدول أدناه ، وبناء على ما سجله ، أي مما يلي يعبر عما بحث عنه زياد؟

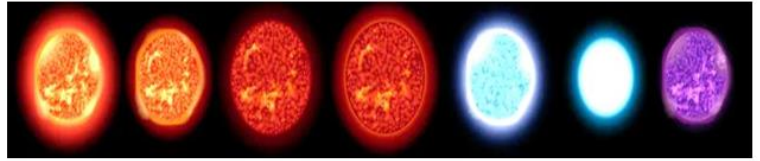
ب-العلاقة بين حجم النجم ،وبعده عن الأرض

أ-العلاقة بين لون النجم ، ودرجة حرارته

د-اختلاف أشكال النجوم السماوية

ج-اختلاف المسافات بين النجوم والأرض

النجم	اللون	درجة الحرارة (م)	البعد عن الشمس (مليون كم)
أ	أحمر	١٥٠٠	١٠٠
ب	برتقالي	٢٠٠٠	١٥٠
ج	أصفر	٢٥٠٠	٢٠٠
د	أزرق	٣٠٠٠	٢٥٠



٢-مجرة درب التبانة احدى أنواع المجرات

ب-المنتظمة

أ-الإهليجية

د-اللولبية

ج-غير المنتظمة



٣-من خلال الجدول أدناه أي النجوم أقل حرارة:

ب-رجل الجبار

أ-الشمس

د- يد الجوزاء

ج-النجم القطبي

النجم	اللون
الشمس	أبيض
رجل الجبار	أبيض مزرق
النجم القطبي	أصفر
يد الجوزاء	أحمر

٤- جسم صخري أو معدني صغير إذا دخل الغلاف الجوي، يحترق قبل ارتطامه بسطح الأرض ، مما يؤدي ظهور ضوء لامع في السماء، التعريف السابق هو تعريف:



ب-المذنب

أ-النيزك

د-الشهاب

ج-الكوكب

٥- ترتاد أختي الشاطئ باستمرار ولاحظت مد مياه البحر في أوقات معينة وجزرها في أوقات أخرى،



وتوصلت أن سبب ذلك يرجع إلى:

أ-التجاذب بين الأرض والقمر

ب-التجاذب بين الأرض والشمس

ج-التجاذب بين الشمس والقمر

د-الجاذبية الأرضية

أ	ب	ج	د
١	٢	٣	٤
١	٢	٣	٤
١	٢	٣	٤
١	٢	٣	٤
١	٢	٣	٤
١	٢	٣	٤





كَلِمَاتُكُمْ مَخْرُوجَةٌ

سائرين إلى درب النجاح بهمة وعزم وطموح

وما توفيقى إلا بالله.... عبير الجناعي