



Grade :9

YAMAN ASFARI



تاسع سوريا 2025

- ملفات لشرح كامل المنهاج
- الإجابة على كافة الاستفسارات
- أتمتات متنوعة وملاحظات
- متابعة حتى يوم الامتحان



السؤال الأول: اختر الإجابة الصحيحة:

١- فتحة في العين تنضيق في الضوء القوي وتتوسع في الضوء الضعيف:

A	القرنية	B	القرنية الشفافة	C	الحدقة	D	المشيمية
---	---------	---	-----------------	---	--------	---	----------

٢- ليست من الأوساط الشفافة في كرة العين:

A	الخلط المائي	B	الجسم البلوري	C	الصلبة	D	القرنية الشفافة
---	--------------	---	---------------	---	--------	---	-----------------

٣- عملية ضبط وإحكام الي لتوضع الخيال على الشبكية يقوم بها الجسم البلوري من خلال تغير تحدب وجهه الأمامي:

A	تكوّن الخيال	B	المطابقة	C	دور المخ	D	الآلية العصبية
---	--------------	---	----------	---	----------	---	----------------

٤- تتغير درجة تحدب الوجه الأمامي للجسم البلوري تحت تأثير الجسم الهدبي بحسب:

A	شكل الجسم المرئي	B	موقع الجسم المرئي عن العين	C	درجة الإضاءة	D	لون الجسم المرئي
---	------------------	---	----------------------------	---	--------------	---	------------------

٥- تسكن كرة العين في جوف عظمي يدعى:

A	العظم الصدغي	B	الحجاج	C	الأذن الوسطى	D	تجويف الأنف
---	--------------	---	--------	---	--------------	---	-------------

٦- صفات الخيال للجسم المرئي المتشكل على الشبكية:

A	حقيقي ومقلوب وأكبر من الجسم	B	حقيقي ومقلوب وأصغر من الجسم	C	وهمي ومقلوب وأصغر من الجسم	D	وهمي ومقلوب وأكبر من الجسم
---	-----------------------------	---	-----------------------------	---	----------------------------	---	----------------------------

السؤال الثاني: أجب عما يلي:

١- لاحظ الشكل المجاور وانقل الأرقام المحددة عليه إلى ورقة إجابتك:

٢- حدد بدقة موقع: أ- اللطخة الصفراء.

ب- الملتحمة. ج- الخلايا الحسية البصرية (العصي والمخاريط).

٣- اذكر وظيفة واحدة لكل من: المشيمية.

ب- العدسات اللاصقة. ج- الحاجبين.

٤- ماذا ينتج عن:

أ- نقص طول المحور الأمامي الخلفي لكرة العين.

ب- زيادة طول المحور الأمامي الخلفي لكرة العين.

ت- استخدام العدسات اللاصقة بشكل مفرط.

السؤال الثالث: أعط تفسيراً علمياً لأربعة فقط مما يلي:

١- تكون حدة الإبصار عالية في الحفيرة المركزية.

٢- بقاء خيال الجسم المرئي على شبكية العين بالرغم من تغير بعد الجسم عن العين.

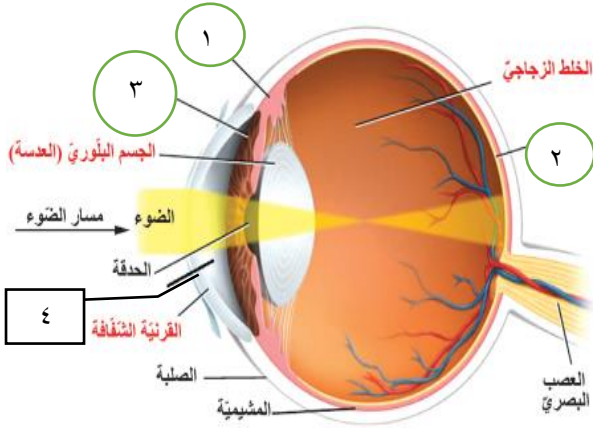
٣- نرى للجسم صورة واحدة فقط بوضعيته الصحيحة على الرغم من تشكل خياليين للجسم المرئي على شبكيتي العينين.

٤- لا نرى الأجسام التي تقع أختيلتها على النقطة العمياء.

٥- وجود ثقب في طبقة الصلبة من الخلف.

السؤال الرابع: أجب عما يلي:

١- انقل الأرقام من المخطط المجاور وضع المفاهيم العلمية المناسبة.



الرؤية

تحدث باليتين



٢- قارن بين: العصي والمخاريط من حيث: (العدد - تمييز الألوان).

٣- قارن بين: الخلط المائي والخلط الزجاجي من حيث: (الموقع - القوام).

السؤال الخامس:

أبو طلال رجل بعمر الـ ٥٧ زار طبيب العيون يشنكي من صداع أثناء قراءة الكتب والمجلات ورسائل صباح الخير على واتساب

ولا يرى الأجسام بوضوح عندما تكون قريبة من العين، وتبين بالفحص أن قطر كرة العين طبيعي، والمطلوب:

١. ما اسم هذه الحالة المرضية؟

٢. ما سبب هذه الحالة؟ وكيف يكون علاجها؟