

امتحان شامل علي باب الاخراج

- 1- يري علماء امراض النبات ان قد يزيد من الامراض البكتيرييه والفطريه
- أ- الادماع ب- التثح الثفري ج- التثح الكيوتيبي د- التثح العديسي
- 2- عدم حدوث التثح الثفري في النبات قد يؤدي ل الادماع في النبات / الادماع يزيد عند وجود سحب كميات ماء عاليه من التربيه و عدم فقد للماء
- أ- العبارتان صحيحتان ب- العبارتان خطأ
- ج- الاولي صحيحه والثانيه خطأ د- الثانيه خطأ والاولي صحيحه
- 3- ناتج من ايض مواد تروجينييه تدخل في تركيب الماده الوراثيه dna
- أ- اليوريا ب- الامونيا ج- حمض البولييك د- البوليئا
- 4- الجزء المستقيم من الانبوب البولي هو
- أ- ثنيه هنل ب- الانبوب الجامع ج- الانبوب القريب د- الانبوب البعيد
- 5- ما تبقي من الماء ولم يمتص اختياري في الانبوب القريب يمتص في
- أ- ثنياه هنل والانبوب الجامع ب- ثنياه هنل فقط
- ج- ثنياه هنل والانبوب البعيد د- الانبوب البعيد فقط
- 6- الصحيح بالنسبه ل الادماع والتثح الثفري
- أ- كلاهما يحدث بالاوراق ب- الاول ماءه نقي والآخر ماء خالص
- ج- الاول بخار ماء والثاني قطرات ماء د- الاول كميتيه كبيره والآخر كميتيه ضئيله
- 7- وضع نبات في مكان مغلق واخر مكان مفتوح كميه التثح تكون
- أ- ثابتة في كلاهما ب- متغيره في كلاهما
- ج- عاليه في الاول ومنخفضه في الثاني د- ٣ و ٢ صحيحتان
- 8- يشبهه العضو الاخراجي في الانسان ماء التثح من حيث تركيبه الخالي من الاملاح
- أ- الرتئين ب- الكلي ج- الجلد د- لا توجد اجابه صحيحه
- 9- اك مما يلي لا يعتبر من وظائف عمليه التثح في النبات.....
- أ- يزيد من معدل امتصاص العناصر المعدنيه من التربيه
- ب- يسمح للنبات بدخول ثاني اكسيد الكربون اللازم للبناء الضوئي
- ج- يزيد من معدل خروج الاكسجين من ثغور الاوراق
- د- يرفع المزيد من الماء من التربيه للاوراق

10- في الكليه يتم ترشيح الدم بضغط داخل

أ- الانبوب الملتف القريب

ج- الانبوب القريب

ب- محفظه بومان

د- كل ماسبق

11- احد المواد التاليه تخرج من الكليه بالاخراج

أ- الفيتامينات

ب- الاحماض الامينييه

ج- الكرياتينين

د- الاحماض الدهنيه

12- طرد الفضلات الغير قابله للهضم تعرف

أ- التبرز

ب- الاخراج

ج- الهضم

د- الامتصاص

13- يتم اعاده امتصاص 85% من الماء في

أ- الانبوب الملتف البعيد

ج- ثانيا هنل

ب- محفظه بومان

د- الانبوب الملتف القريب

14- - ترجع وظيفه الحالب فى توصيل البول الى المثانه الى

أ- انقباض العضلات الملساء فيه بصورة اراديه

ب- انقباض عضلات الملساء فيه بصورة غير اراديه

ج- ارتخاء عضلات الملساء بصورة اراديه

د- ارتخاء عضلات الملساء بصورة لا اراديه

15- تعتبر عمليه تنقيه الدم بواسطه الكليه الاصطناعيه مكلفه لذا يلجأ الاطباء فى كثير من الاحوال الى

زرا كليه سليمه مأخوذه من متبرع صحيح الجسم وتتم عمليه الزرع بعد التأكد من مدك

أ- موافقه انسجه المريض والمتبرع

ب- موافقه فصيله ده كل منهما

ج- موافقه سن كل منهما

د- موافقه صله القرابه بينهم

16- اختر التكوين الصحيح لتكوين البول فى الجهاز البولى

أ- الترشيح الافراز اعاده الامتصاص

ج- الترشيح اعاده الامتصاص الافراز

ب- اعاده الامتصاص الافراز الترشيح

د- الافراز اعاده الامتصاص الترشيح

17- اثناء اشتراك طالب فى مسابقه العدو لمسافه 800 متر لاحظ ارتفاع درجه حراره جلده قد يرجع

ذلك الى

أ- زياده العرق المفرز من الجلد

ج- ضيق الشعيرات الدمويه الموجوده بالجلد

ب- فتح مسام العرق الموجوده بسطح الجلد

د- اتساع الشعيرات الدمويه الموجوده بالجلد

18- يتم فقد النبات لأكثر من 90% من مائه فى صورة نتح

أ- عديسي

ب- ثفري

ج- كيويني

د- جميع ما سبق

19- يتسبب تراكم الفضلات الإخراجية في دم الإنسان دون تخلص الكليتين منها في

ا- تسمم البولينا

ب- تجمع البول في حوض الكلية

ج- تكوين حصوات

د- امتلاء المثانة بسرعة

20- تترك المحتويات المتطايرة لبعض المواد مثل التوابل الجسم خلال

ا- الرئتين

ب- الجلد

ج- الكليتين

د- الكبد

21- تتكون اليوريا بجسم الإنسان في

أ- الكبد

ب- الكلية

ج- النفرون

د- محفظة بومان

22- الكليتان على شكل أعضاء طويلة ورقيقة في

أ- الحوت

ب- الضفدعة

ج- الخفاش

د- الفيل

23- أي المواد الإخراجية التالية يتخلص منها الجسم بواسطة الكليتين، الرئتين، الجلد ؟

أ- التوابل

ب- الماء

ج- اليوريا

د- الأملاح

24- فيم تختلف وسائل الإخراج في الأشجار المعمرة عن النباتات العشبية ؟

أ- الإدماع

ب- النتح الكيوتيبي

ج- النتح العديسي

د- النتح الثغرى

25- عند فحص عينة بول لشخص ما بعد تناوله في الليلة السابقة لأخذ العينة وجبة غذائية تحتوي على

كميات كبيرة من اللحوم أي مما يلي سيتواجد في العينة بنسبة أعلى ؟

أ- البروتين

ب- الأحماض الأمينية

ج- اليوريا

د- الاملاح

26- أي مما يلي لا ينتج عن وجود خلل في عمل محفظة بومان ؟

أ- إخراج بول أحمر اللون

ب- ظهور كريات دم بيضاء في البول

ج- غياب البروتين من البول

د- ظهور بروتين في البول

26- من الشكل المقابل، أي مما يلي يمكن أن يسبب التغيرات الحادثة في النبات بعد مرور عدة أيام ؟

معدل فقد الماء أكبر من معدل امتصاص الماء

حركة المواد الغذائية من الأوراق إلى الساق

معدل امتصاص الماء يساوي معدل فقد الماء

معدل امتصاص الماء أكبر من معدل فقد الماء

27- شخص يحتوي جسمه على 5 لتر دم، كم يكون عدد مرات مرور دم خلال الكليتين في ساعة

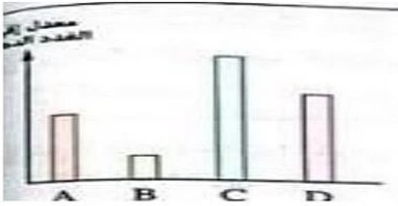
أ- 75

ب- 60

ج- 30

د- 15





28- الرسم البياني المقابل يوضح معدل إفراز الغدد الدهنية الأربعة

أشخاص أي منهم يكون شعره أكثر عرضة للتقصف ؟

أ- A ب- B ج- C د- D

29- أي مما يلي يمكن ملاحظته عند فحص كميتين متساويتين من البول

والعرق لنفس الشخص ؟

أ- تساوى نسبة الأملاح في كل منهما

ج- تساوى نسبة الماء في كل منهما

30- ما الذي يميز العرق في الإنسان عن ماء التتح في النبات ؟

أ- يحتوي على أملاح معدنية

ج- يخفض من درجة حرارة الجسم

31- إذا علمت أن الوظيفة الرئيسية لثنية هنل هي إعادة امتصاص الماء مرة أخرى من أنبوبة التفرون في

أي الكائنات الحية التالية تتوقع غياب ثنية هنل من تركيب النفرون ؟

أ- الفئران الصحراوية ب- أسماك المياه العذبة ج- الطيور الجارحة د- السحالي

33- أي مما يلي ليس من فوائد عملية الإخراج في الإنسان ؟

أ- الحفاظ على ثبات تركيب الدم

ب- الحفاظ على تركيز الماء والأملاح داخل الجسم

ج- التخلص من غاز النيتروجين الداخل مع هواء الشهيق

د- التخلص من فضلات عملية الأيض

34- إذا افترضنا أن كل قناة جامعة يتصل بها ١٠ نفرونات كم يكون عدد القنوات الجامعة في

الكليتين تقريباً ؟

أ- مليون ب- ١٠٠٠ ألف ج- ٢٠٠ ألف د- ٥٠٠ ألف

35- أي مما يلي غير صحيح بالنسبة لكل من التتح الثفرك والإدماع ؟

أ- لا يمكن حدوثهما في نفس الوقت

ج- يختلفان في كمية الماء المفقود

36- ما الوعاء الدموي الذي يحتوي على أقل نسبة من اليوريا ؟

أ- الوريد الكبدي ب- الشريان الكبدي ج- الوريد الكلوي د- الشريان الكلوي

37- أثناء اشتراك طالب في مسابقة العدو لمسافة ٨٠٠ متر لاحظ ارتفاع درجة حرارة جلده أي مما يلي قد يكون السبب في ذلك ؟

أ- زيادة العرق المفرز من الجلد

ب- ضيق الشعيرات الدموية الموجودة بالجلد

ج- فتح مسام العرق الموجودة بسطح الجلد

د- اتساع الشعيرات الدموية الموجودة بالجلد

38- ما التأثير الناتج عن ممارسة تمارين رياضية شاقة على كمية الماء المفقودة من الجسم عن طريق الجلد والكليتين ؟

أ- تزيد / نقل ب- تزيد / تزيد ج- نقل / نقل د- تقل / تزيد

39- تحتوى الخلايا الطلائية في طبقة البشرة في جلد الإنسان على

أ- الكيوتين ب- الكيراتين ج- غدد دهنية د- نهايات عصبية

40- يبلغ عدد الوحدات الوظيفية بكليتي الإنسان حوالي.....

أ- مليون ب- 2 مليون ج- 3 مليون د- 5 مليون

41- نسبة الماء المفقود بالشكل الموضح في النبات.....

أ- أقل من 5% ب- أكثر من 8%

ج- 90% د- أكثر من ١٥%

42- حدوث ضيق في الصمام الأورطي يؤدي إلي.....

أ- يزيد من كمية الرشح الكلوي

ب- يقلل كمية البول الناتجة لهذا الشخص ويقل الرشح الكلوي

ج- يزداد كمية البول الناتجة لهذا الشخص

د- لا تتأثر كمية البول

43- ما الآلية التي يتم من خلالها امتصاص أيونات الصوديوم في الأنبوب الملتف القريب.....

أ- الإسموزية ب- الإلتشار ج- النقل النشط د- جميع ما سبق

44- النسبة بين كمية الماء الناتج عن الإدماع إلي كمية الماء الناتج عن التتح في فصل الصيف تكون.....

أ- أصغر من الواحد ب- تساوي الواحد

ج- أكبر من الواحد د- لا يمكن تحديده

45- في أي حالات المادة توجد فضلات التمثيل الغذائي في النباتات؟

1- السائل ب- الغاز ج- الصلب د- كل الإجابات صواب.

46- كل مما يلي من محتويات البول ما عدا

- أ- الماء والأملاح الذائبة
ب- بعض الفيتامينات به
ج- نواتج أيض الهرمونات
د- الجلوكوز والبروتينات الكبيرة

47- سائل التنقية يحتوي على .

- أ- جميع مكونات الدم ما عدا اليوريا.
ب- محلول خاص خالي من اليوريا.
ج- مكونات البلازما وما بها من يوريا.
د- جميع مكونات الدم وما بها من اليوريا
- 48- يوضح الشكل التالي قطاع طولي في الكلية والاجزاء ١ و ٢ و ٣ المتصلة بها . ويوضح الجدولان قائماً بنسبة مكونات معينة توجد في التركيبين ٢ و ٣ فكر فيهما ثم أجب :

1- من الجدول السابق يمكن استنتاج أن وظيفة الكلية إخراج .

- أ- اليوريا والبروتين .
ب- البروتين و اليوريا .
ج- الاملاح والاحماض الأمينية .
د- اليوريا والاملاح
- 2- أي من المواد التالية يتم له إعادة امتصاص اختياري .

جدول المكونات في (٣)		جدول المكونات في (٢)	
المكونات	التركيز %	المكونات	التركيز %
أملاح	١٠٥	أملاح	٠,٧٢
يوريا	٢	يوريا	٠,٠٣
جلوكوز	-	جلوكوز	٠,١٠
احماض أمينية	٣	احماض أمينية	٠,٠٥
بروتين	-	بروتين	٨

- أ- بروتين.
ب- الجلوكوز .
ج- الحمض الأميني
د- خلايا الدم .

3- أي المواد التالية لا يتم إعادة امتصاصها

- أ- الاملاح .
ب- الجلوكوز.
ج- البروتين .
د- الماء .
- 4- ما هي المواد التي تزداد نسبتها بكمية كبيرة في الوعاء رقم ٣ عند تناول انسان سليم وجبة من اللحم

- أ- اليوريا.
ب- الجلوكوز.
ج- البروتين .
د- الماء .

5- ما هي المواد التي تتغير نسبتها بكمية كبيرة عند تناول انسان مريض بالسكر وجبة بها كمية كبيرة من الكربوهيدرات ولم يأخذ كفايته من الانسولين

- أ- اليوريا و الجلوكوز .
ب- الجلوكوز والنشادر .

- ج- الماء والبروتين
د- الماء والاملاح

6- اذا كان الشخص يعني من مرض الفشل الكلوي فأى التغيرات التالية يمكن أن تحدث بتركيزات الجدول في التركيب ٣ .

49- الفرق بين الثغر المائي والثغر الموجود ف الورقة المسؤل عن عملية التثح هو...

- أ- تختلف في عددها
ب- تختلف في ان الثغر الدمعي يظل مفتوح
ج- كمية الماء التي تخرج منهما كبيرة
د- أ ، ب معا

50- يستفيد النبات تقريباً من إجمالي كمية الماء الممتص من التربة حوالي.....

د- 99%.

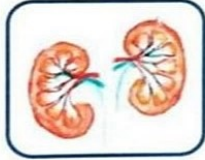
ج- 90%.

ب- 20%.

أ- (2 - 3%)

اسئله مقالیه

1- رتب الأعضاء تنازلياً تبعاً لقدرتهم على التخلص من اليوريا:



(ج)

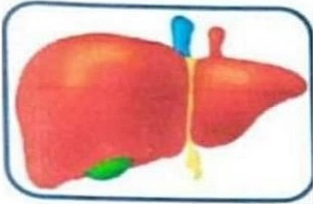


(ب)



(أ)

2- العضو الذي أمامك عضو له عدة أدوار محورية منها المناعية ومنها عمليات الأيض وتنظيمها لكنه مشارك في عملية الإخراج بشكل كبير إذا يتمكن الجسم من خلاله من التخلص من نواتج أيض البروتين:



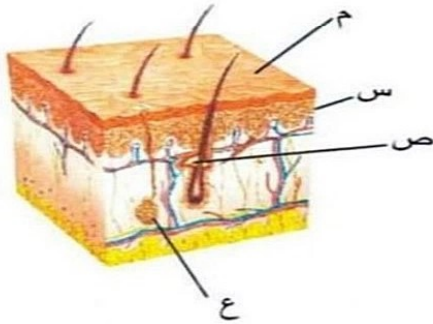
1- وضح هذا الدور.

2- أعلى تركيز لليوريا يتواجد بالوريد الكبدي ، وضح مدى صحة العبارة وفسرها.

3- ما هي العلاقة بين الكبد والكلى في أداء وظيفة الإخراج

3- ادرس الشكل المقابل ثم اجب

1- أي من الطبقات الآتية مسئولة عن لون الجلد موضحة السبب:

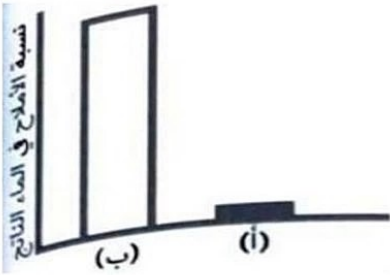


2- اذكر وظيفة الجلد:

3- اذكر أي من الرموز الآتية تمنع تقصف الشعرة:

4- الغدة العرقية تتأثر بدرجة الحرارة وضح ذلك:

4- حدد أي من العمليات الآتية تمثل التثج وأي من الآتي تمثل الإدماغ، وفي ضوء فهمك لعملية التثج حدد أنواعه وقارن بينهم.

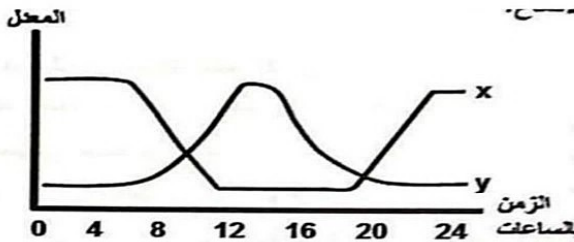


5- لديك اربعة نباتات مختلفه (الايلوديا / الصبار / ورد النيل / الفول) رتبهم تنازليا حسب قدرتهم علي القيام بعملية التثج

6- فسر عملية إعادة الامتصاص الاختياري في الكلية تتضمن عمليات نقل نشط.

EL NAWAAR

7- الرسم البياني التالي يوضح معدل التثج والادماغ خلال يوم معين في فصل الربيع بتوقيت ٢٤ ساعة فاي المنحنين يمثل معدل التثج وايهما يمثل الادماغ؟ مع التفسير في كل حالة.



8- أجريت فحوصات طبية لشخصين أ و ب لقياس نسبة البروتينات في البول فظهر تركيز البروتين عند الشخص أ (0 g/cm) وعند الشخص ب (6 g/cm) . أيهما يعتبر مصاب بخلل في عمل الكلى؟ فسر إجابتك.

9- يوضح الجدول المقابل النسب المئوية لبعض مكونات بلازما الدم والراشح الكلوي والبول بتجويف محفظة بومان بكلية الانسان ادرس الجدول جيدا، ثم أجب عن الأسئلة الآتية :

البول	الراشح	بلازما الدم	المكونات
صفر	صفر	٧	البروتين
صفر	٠,١	٠,١	الجلوكوز
٢,١	٠,٠٣	٠,٠٣	اليوريا

أ- لماذا لا يرشح البروتين من الدم إلى محفظة بومان بالنفرون في الكلية؟

ب فسر سبب عدم وجود الجلوكوز في سائل البول؟

ج- ما سبب تركيز اليوريا في البول؟

10- ماذا يحدث في حالة خروج كل رشيح النفرون من الجسم ؟



"وَقُلْ اَعْمَلُوا فَسَيَرَكُ اللّٰهُ عَمَلَكُمْ وَرَسُولُهُ وَالْمُؤْمِنُونَ"

طلاب تانية ثانوي ده امتحان شامل علي باب الاخراج احياء الصف الثاني

الثانوي الترم الثاني

احنا بدانا شرح المادة وحل امتحانات علي قناه اليوتيوب (النوار في الاحياء)

وكمان تنزيل ملخصات وامتحانات علي جروب التليجرام

حل الامتحان وغيره من الامتحانات ولينك جروب التليجرام علي قناه اليوتيوب

اكتب في بحث اليوتيوب **النوار في الاحياء** هتلاقي القناه قدامك دا شكلها

النوار في الاحياء

@النوار



قناه الدكتور عبد الفتاح نوار لشرح ماده الاحياء للمرحله
الثانويه

و4 روابط إضافية facebook.com/profile.php?id=1000...

لو معرفتش تلاقي القناه تواصل واتساب مع **الرقم الموجود اسفل**
الصفحه وهو هيبعتك لينك القناه وحل الامتحان ولينك جروب التليجرام