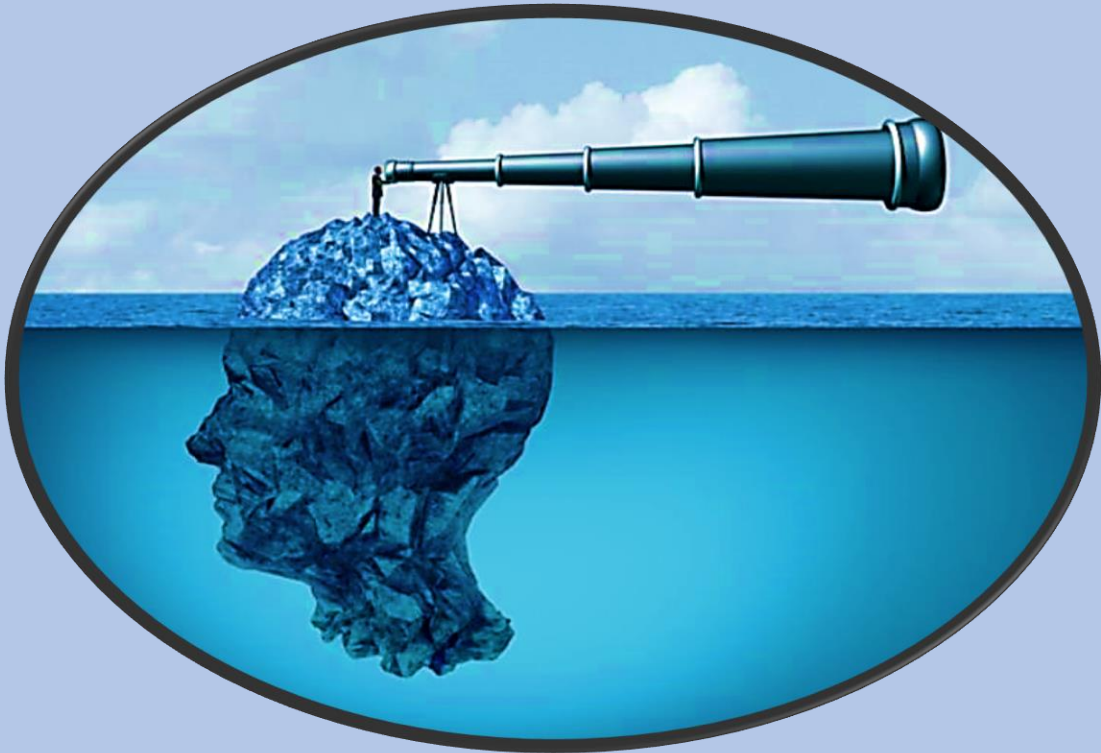


نوطة الجمهورية لمادة "الفلسفة"

وفق المنهاج الحديث المؤتمت

2025 {بكالوريا}



أكاديمية الجمهورية التعليمية

{الوحدة الأولى} قوانين الفكر (العقل) (١)

❖ قانون الذاتية (الهوية)

١. هو القانون الذي يحكم العقل بمقتضاه وبه
٢. يعني أن الشيء هو ذاته ولا يمكن أن يكون شيئاً غير ذاته
٣. صيغته الرمزية أن (أ هي أ)
٤. صيغته اللفظية أن (ما هو هو) الكتاب هو الكتاب وجوهره ثابت لا يتغير

❖ قانون عدم التناقض:

١. الشيء لا يمكن أن يتصف بصفة معينة ونقيضها في الوقت نفسه ومن الجهة نفسها
٢. صيغته الرمزية أن (أ لا يمكن أن تكون (أ) و(غير أ) في الوقت نفسه ومن الجهة نفسها
٣. صيغته اللفظية أن (لا يمكن للشيء أن يتصف بصفة معينة ولا يتصف بها) في الوقت نفسه ومن الجهة نفسها

❖ قانون الثالث المرفوع:

١. الشيء إما أن يتصف بصفة أو لا يتصف بها ولا ثالث لهذين الاحتمالين فالكتاب إما مفتوح أو مغلق ولا ثالث لهما
٢. صيغته الرمزية أن (أ إما أن تكون (أ) أو (لا أ) ولا ثالث لهذين الاحتمالين
٣. اللفظية (الشيء إما أن يتصف بصفة أو لا يتصف بها) لا ثالث لهذين الاحتمالين لأن المتناقضين يقتسمان عالم المقال

❖ قانون السببية:

١. لكل حادثة سبب يؤدي إلى وقوعها
٢. تتابع الحوادث محكوم بالعلاقة بين المسبب والنتيجة
٣. السبب والنتيجة لا يتعاقبان فقط بل يقتضي كل منهما الآخر (كل واحد لا يوجد دون الآخر)
٤. الحوادث لا تقع عشوائياً أو مصادفة مثال: غليان الماء (نتيجة) ارتفاع درجة حرارة الماء (سبب)

❖ قانون الحتمية:

تؤدي الأسباب ذاتها في الظروف ذاتها إلى النتائج ذاتها

يؤدي قانون الحتمية دور كبير في ميادين العلوم (علم) لأنه يساعد العلماء من الاستقراء (الاستنتاج) والتعميم التجريبي والتنبؤ بالنتائج قبل حدوثها

❖ قانون الغائية:

١. لكل عمل أو فعل غاية أو هدف يسعى إليه: مثال: كالتالي يدرس كي ينجح
٢. كل شيء له غاية وكل ما في الطبيعة يتوجه إلى تحقيق غاية
٣. أرسطو أول من عرف الغائية وقال: إنه المبدأ الذي تتحرك الأشياء بمقتضاه نحو تمام صورته

❖ خصائص مبادئ العقل

١. بديهية: (علم) واضحة لا يمكن للإنسان العاقل إلا أن يسلم بها
٢. كلية: (علم) يستعملها جميع الناس في جميع الظروف
٣. ضرورة: (علم) تفرض نفسها على التفكير الذي لا يوجد بدونها
٤. صورة: (علم) صدقها مستقل عن المادة المحسوسة
٥. صادقة بذاتها: (علم) يتمتع البرهان عليها ويمتنع تصور نقيضها
٦. قبلية: (علم) سابقة لكل تجربة قبلها

المعرفة والعلوم الأخرى (٢)

١. دراسة المعرفة من الوجهة التأملية شكل عائقاً أمام الفلسفة (علل) لأنها أغفلت العديد من الجوانب الكثيرة التي كانت تسهم في تكوين المعرفة وتطورها
٢. وأصبحت المعرفة موضع اهتمام علم النفس المعرفي (علل) لمحاولة فهمها وتفسيرها باعتبارها محور لنشاط العقل البشري وللنمو المعرفي للفرد
٣. رأى **بياجيه**: عدم وجود أي معرفة سابقة في الذهن ووضع المعرفة في سياق التجربة لأنها نتيجة التجربة وعمل الفرد

المعرفة والأبستمولوجيا: تحولت المعرفة التجريبية إلى **تكنولوجيا** لأنها تحتاج إلى العلم وليس إلى الفلسفة
الأبستمولوجيا تعني: فلسفة العلم أو نظرية المعرفة العلمية

الأبستمولوجيا ١ - هي المعرفة العلمية ومن اختصاص العلماء ومن إنتاج الفلاسفة العلميين

٢- تقوم على الوسائل العلمية الحديثة كالتجربة والقياس

المعرفة ١- هي من إنتاج الفيلسوف ذاته

٢- تقوم على الوسائل التقليدية كالفكر الذاتي

المعرفة والميتافيزيقا (ما وراء الطبيعة)

١. لم ينظر الفلاسفة اليونانيون إلى المعرفة والميتافيزيقا بأنهما منفصلان (علل) لأن التمييز بينهما لم يتم إلا بعد أن تطوّر العلم بقدر كافٍ
٢. كل تقدم علمي له تأثير على الميتافيزيقا (علل) لأن النظريات الميتافيزيقية كانت تمثل البداية الأولى للنظريات العلمية
٣. كان فلاسفة اليونان موسوعيين لأنهم لم يفصلوا بين الميتافيزيقيا والعلم
٤. من أشهر العلماء العالم **الذري (ديمقراطيس)** الذي يقول: **العالم مكون من أجزاء صلبة بالغة الصغر** وأصبح النظر إلى نظريته فرض علمي في القرن التاسع عشر مما ساهم في التطور العلمي
٥. وأصبح الاعتراض على أن الميتافيزيقيا شكلت حجر عثرة في طريق التقدم العلمي باطلا ومرفوضاً لأنها ساهمت في تطور العلم

المعرفة والمنطق

أطلق (أرسطو) على المنطق اسم (الأرغانون) وجعل المنطق آلة العلم (علل) لأنه كان مدخلا ضروريا لجميع العلوم، واستبدله المناطقة ب الأرغانون الجديد

المنطق ١- يضع قواعد التفكير الصحيح وتحديد طبيعة الخطأ والصواب

٢- يبحث في العمليات الذهنية التي تمكن الإنسان من التمييز والوصول إلى الحقيقة

المعرفة - تهتم بالبحث عن الوسائل المختلفة للوصول إلى الحقيقة ومعرفة مصادرها

خطوات المعرفة العلمية (٣)

١- الملاحظة العلمية: هي المشاهدة الدقيقة باستخدام أدوات وأجهزة بغية معرفة خصائص الظاهرة وصفاتها

مميزات الملاحظة العلمية (سمات)

- ١- تستعين بأجهزة وأدوات
- ٢- ذات خطة معينة
- ٣- ذات هدف معين
- ٤- تتميز بالدقة العلمية والتوثيق

٢- الفرضية: تفسير مؤقت للظواهر نتأكد من صدقها من خلال التجربة ومن أهم مميزات المعرفة العلمية

وتختلف الفرضية عن الملاحظة والتخمينات بأنها متعلقة بأسباب موضوعية

منشأ الفرضية بإحدى الطريقتين

١ الطريقة الأولى: تعميمات تجريبية وهي عبارة عن تعميم لعدد من الملاحظات لا يوجد لها تفسير

مثال: المد والجزر

٢- الطريقة الثانية: تخمينات إبداعية للعلماء تراعي القوانين العلمية الثابتة

تجربة واحدة لا تكفي لإثبات صحة الفرضية ولكن تجربة واحدة تكفي لدحض الفرضية

تتحول الفرضية إلى قانون علمي بعد الممارسة والملاحظات والتجارب

٣- التجربة

١- من أهم طرائق المعرفة العلمية (علل) لأن الملاحظة تحدث فيها بصورة مقصودة وبحسب قواعد محددة

٢- تهدف إلى إثبات أو دحض الفرضيات ولها عدة أنواع

١. تجارب البحث: ترمي إلى اكتشاف الظواهر الجديدة
٢. تجارب التحقق: ترمي إلى إثبات أو دحض الفرضية
٣. تجارب التركيب: ترمي إلى تركيب مواد جديدة غير موجودة في الطبيعة من قبل
٤. تجارب الفحص: ترمي إلى فحص الأجهزة والأدوات

٤- النظرية العلمية: أعلى درجات العلم المنظم - تتألف من منظومة قوانين منطقية علمية - تقوم على علاقات سببية

تقسم إلى ١- نظريات اختبارية: تستمد من الواقع أو الخبرة

٢- نظريات رياضية: تستمد من المسلمات والمصادر والموضوعات المجردة

سمات النظرية العلمية

- ١- تسهم في ميادين واسعة من الظواهر المادية من حيث الشمول وتنظيم وتصنيف العالم الموضوعي
- ٢- تسهم في الحصول على المعلومات اللازمة دون الرجوع إلى المراقبة
- ٣- تسهم في تقديم إرشادات وقواعد لممارسة النشاط العملي
- ٤- تسهم في تقديم إرشادات لممارسة النشاط التجريبي

١ - المبدأ الذي يفترض ثبات الشيء

A- الهوية	B السببية	C الذاتية	(C+A)D
-----------	-----------	-----------	--------

٢- لا يمكن أن يكون الباب مغلق ومفتوح في الوقت نفسه

A قانون الهوية	B قانون عدم التناقض	C قانون الثالث المرفوع	D لا شيء مما ذكر
----------------	---------------------	------------------------	------------------

٣- تتابع الحوادث يقع

A بالمصادفة	B بطريقة عشوائية	C محكوم بالسبب والنتيجة	D كل ما تقدم صحيح
-------------	------------------	-------------------------	-------------------

٤- من خصائص قوانين الفكر ما عدا

A ضرورية	B سببية	C تصويرية	D بديهية
----------	---------	-----------	----------

٥- مبادئ العقل صادقة بذاتها لأنه

يمنع A تصور نقيضها	B صادقة بذاتها	C تصويرية	D (A+B)
--------------------	----------------	-----------	---------

6 - المبدأ الذي تتحرك الأشياء بمقتضاه نحو تمام صورته

A الحتمية	B السببية	C الغائية	D التصويرية
-----------	-----------	-----------	-------------

٧- يمكن قانون الحتمية العلماء من

A الاستنتاج والتعميم التجريبي	الاستقراء والتعميم	C الاستدلال والتعميم	D الاستقراء والتجريد
-------------------------------	--------------------	----------------------	----------------------

٨- الكرسي إما أن يكون كرسي أو لا كرسي

A الثالث المرفوع	B عدم التناقض	C البداهة	D الوضوح
------------------	---------------	-----------	----------

٩ - انخفاض درجة الحرارة مع وجود أمطار يتحول المطر إلى ثلوج

A الغائية	B الثالث المرفوع	C الحتمية	D السببية
-----------	------------------	-----------	-----------

١٠- يقتسمان عالم المقال

A الثالث المرفوع	B عدم التناقض	C البداهة	D الوضوح
------------------	---------------	-----------	----------

١١ - وضع المعرفة في سياق التجربة العلمية

A أرسطو	B جان بياجيه	C ما سلو	D لا شيء مما ذكر
---------	--------------	----------	------------------

١٢- تدرس العلاقة بين الذات المدركة والموضوع المدرك

A نظرية المعرفة	B نظرية علم النفس	C الأبيستمولوجيا	D الميتافيزيقيا
-----------------	-------------------	------------------	-----------------

١٣ - الميتافيزيقيا تمثل البدايات الأولى

A للنظريات الرياضية	B للنظريات المجردة	C للنظريات الفلسفية	D للنظريات العلمية
---------------------	--------------------	---------------------	--------------------

١٤ - ركز علماء النفس المعرفي اهتمامهم على دراسة النمو المعرفي

A الفرد منذ الطفولة	للجمتمع منذ النشوء B	C للفرد منذ وعيه	D كل ما تقدم صحيح
---------------------	----------------------------	------------------	-------------------

١٥ - يرى أنه لا يوجد معرفة محددة مسبقا في ذهن الفرد

A أرسطو	B بيكون	C ديمقراطيس	D بياجيه
---------	---------	-------------	----------

١٦ - آلة العلم هي

A الأستمولوجيا	B الميتافيزيقيا	C المنطق	D المعرفة العلمية
----------------	-----------------	----------	-------------------

١٧ - علم المنطق يقوم ببحثه في بناء الحقيقة

A ويجعل الفكر موضوعا لبحثه	والبحث عن الاسباب B	C وتقديم البراهين	D كل ما تقدم صحيح
----------------------------	---------------------------	-------------------	-------------------

١٨ - دراسة المعرفة شكلت عائقا أمام تقدم البحث في المعرفة من الوجهة

A التأملية	B الفلسفية	C العلمية	D (B+A)
------------	------------	-----------	---------

١٩ - تعد من اختصاص الفلاسفة المتبعين للعلم

A الميتافيزيقيا	B المعرفة التقليدية	C الأستمولوجيا	D المعرفة العلمية
-----------------	---------------------	----------------	-------------------

٢٠ - فلسفة العلم يسمى

A الميتافيزيقيا	B لأستمولوجيا	C المعرفة العلمية	D الوجودية
-----------------	---------------	-------------------	------------

٢١ - العالم عنده مكون من أجزاء صلبة بالغة الصغر

A ديمقريطس	B أرسطو	C برغسون	D سقراط
------------	---------	----------	---------

٢٢ - الميتافيزيقيا كانت حجرة عثرة في طريق التقدم هذا الاعتراض ثبت

A صحته	B بطلانه	C حقيقته	D لا شيء مما ذكر
--------	----------	----------	------------------

٢٣ - لا تغير شيئا من طبيعة الظاهرة ولو كانت دقيقة هي

A التجربة	B الملاحظة العلمية	C التجربة العلمية	D لا شيء مما ذكر
-----------	--------------------	-------------------	------------------

٢٤ - ليست من سمات النظرية العلمية

A تقديم إرشادات للنشاط العملي	B تقديم نشاط للذات	C تشمل ميادين العلوم	D تقديم إرشادات للنشاط العملي
-------------------------------	--------------------	----------------------	-------------------------------

٢٥ - الموضوعات المجردة موضوع

A النظرية المنطقية	B النظرية الرياضية	C النظرية الاختبارية	D (B+A)
--------------------	--------------------	----------------------	---------

٢٦ - شكل للترابط المادي بين الوعي والعالم الخارجي

A التجربة الفكرية	B التجربة الواقعية	C التجربة الحسية	D كل ما تقدم خطأ
-------------------	--------------------	------------------	------------------

٢٧ - تهدف إلى ضبط الأجهزة وآلات القياس

A تجارب التحقق	B تجارب البحث	C تجارب التركيب	D تجارب الفحص
----------------	---------------	-----------------	---------------

٢٨ - تهدف إلى بلوغ هدف معين

A الملاحظة العلمية	B الفرضية	C التجربة	D النظرية
--------------------	-----------	-----------	-----------

٢٩ - يكفي لدحض الفرضية

A تجربتين	B تجربة واحدة	C ثلاث تجارب	D لا شيء مما ذكر
-----------	---------------	--------------	------------------

٣٠ - تختلف الفرضية عن

A التجربة	B الملاحظة	C النظرية	D لا شيء مما ذكر
-----------	------------	-----------	------------------

٣١ - تحدث الملاحظة فيها بشكل مقصود

A التجربة	B الفرضية	C النظرية	D لا شيء مما ذكر
-----------	-----------	-----------	------------------

٣٢ - تستمد النظريات الرياضية من

A المسلمات والمصادر	B الواقع والخبرة	C الموضوعات المجردة	D A+C
---------------------	------------------	---------------------	-------

٣٣ - ليس من سمات الملاحظة العلمية

A تستعين بأجهزة وأدوات	B تحدث بالمصادفة	C ذات خطة معين	D تتميز بالدقة العلمية والتوثيق
------------------------	------------------	----------------	---------------------------------

٣٤ - المد والجزر من الفرضيات المستمدة من

A تخمينات إبداعية	B تعميمات إبداعية	C تخمينات تجريبية	D تعميمات تجريبية
-------------------	-------------------	-------------------	-------------------

٣٥ - تتحول الفرضية بعد الممارسة والملاحظات والتجارب إلى

A تجربة	B قانون علمي	C فرضية إبداعية	D لا شيء مما ذكر
---------	--------------	-----------------	------------------

٣٦ - تجربة واحدة لا تكفي

A لدحض الفرضية	B لكشف الفرضية	C لفهم الفرضية	D لصحة الفرضية
----------------	----------------	----------------	----------------

٣٧ - تهدف إلى إثبات أو دحض الفرضيات

A الفرضية	B التجربة	C النظرية	D الملاحظة العلمية
-----------	-----------	-----------	--------------------

٣٨ - ترمي إلى اكتشاف الظواهر الجديدة

A تجارب التحقق	B تجارب الفحص	C تجارب التركيب	D تجارب البحث
----------------	---------------	-----------------	---------------

٣٩ - تتألف من منظومة قوانين منطقية علمية

A الملاحظة العلمية	B الفرضية العلمية	C النظرية العلمية	D التجربة العلمية
--------------------	-------------------	-------------------	-------------------

٤٠ - هي المشاهدة غير الدقيقة بلا استخدام أدوات وأجهزة

A التجربة البسيطة

B الفرضية البسيطة

C الملاحظة العلمية

D الملاحظة البسيطة

٢٠	١٩	١٨	١٧	١٦	١٥	١٤	١٣	١٢	١١	١٠	٩	٨	٧	٦	٥	٤	٣	٢	١
B	D	A	A	C	D	A	D	A	B	A	C	A	A	C	D	B	C	B	D
٤٠	٣٩	٣٨	٣٧	٣٦	٣٥	٣٤	٣٣	٣٢	٣١	٣٠	٢٩	٢٨	٢٧	٢٦	٢٥	٢٤	٢٣	٢٢	٢١
D	C	D	B	D	B	D	B	A	A	B	B	A	D	B	B	B	B	B	A

هيثم مكي

أسباب العنف

داخلية

خارجية

<p>٣ نفسية:</p> <p>يرى (فرويد) أن هناك غريزتين تتفاعلان بشكل معقد داخل الإنسان غريزة الموت: تميل نحو العدوان</p> <p>غريزة حب الحياة: تميل نحو الاستمرار في الحياة</p>
--

<p>١ - اجتماعية: خارجية</p> <p>يرى (فروم) أنها ليست ناتجة عن طبع بشري أو غريزة، بل ترتبط بالظروف الخارجية الاجتماعية</p> <p>مثال: الفقر</p>	<p>٢ - اقتصادية:</p> <p>تؤكد دور العامل الاقتصادي</p> <p>مثال:</p> <p>الصراع الطبقي بين قوى الإنتاج والعمال</p>
---	---

أشكال العنف

<p>١- العنف المادي</p> <p>هو الضرر المادي للغير سواءً في الجسد أو الحقوق ويهدد حياة الفرد مثال: الاعتداء بالقتل والسرقه</p>
<p>٢- العنف المعنوي</p> <p>هو عنف وسائل الاتصال والتكنولوجيا: من خلال تحويل مشاهد العنف إلى واقع، وقد يضيف الفرد للمشاهد مهارات جديدة للعنف والجريمة كالاحتيال والتزوير وأساليب القتل والتهريب يشير (بورديار) إلى دور التكنولوجيا في اغتراب الإنسان عن ذاته، فتسود الأنانية والحسد والكراهية بينه وبين الآخرين</p>
<p>٣- العنف الرمزي</p> <p>هي الضغوط النفسية التي يتعرض لها الإنسان للسيطرة على أفكاره مما يؤثر بالناحية السيكولوجية للإنسان لأن الإنسان يتأثر بالأفكار والمعتقدات من محيطه السوسيو ثقافي ويتحكم بتفكيره كالخوف وعدم الأمان</p>

<p>منذ ذلك الوقت الذي قذف فيه الإنسان القديم حيواناً بحجر بدأ العنف</p>	<p>العنف عند (غاندي)</p>
<p>استخدام غير مشروع للقوة من خلال فرض كائن ما نفسه على الآخر</p>	<p>العنف عند (الاند)</p>
<p>العنف منقوش في بنية المجتمع من حيث العدوانية المتراكمة المهيمنة على الرأسمالية الاحتكارية</p>	<p>العنف عند (ماركيوز)</p>

يستدعي العنف القلق (علل) لأنه حصيلة عوامل سياسية واقتصادية واجتماعية

ما يميز العنف هو القصد أو النية وهو يخص الإنسان وحده (علل) لأن الإنسان هو الوحيد الذي يتجه نحو العنف بسلوك واع وإرادة حرة لإلحاق الضرر بالآخرين

لا تعد الزلازل والبراكين والكوارث عنفاً ويطلق عليه عنف مجازي (علل) لأنها لم تصدر عن إرادة حرة أو نية

مصطلح القصدية: سلوك واع يصدر عن إرادة حرة ونية مسبقة

العنف هو التعبير عن انهيار القيم الأخلاقية العليا والإنسانية لأنه ظاهرة غير أخلاقية تهدد الوجود البشري

لا مشروعية للعنف: ترفض الأخلاق تبرير العنف الذي يكون شعاره "الغاية تبرر الوسيلة"

نجد الكثير من الناس الذين يرفضون العنف يحاولون الدفاع عنه وتبريره عندما يرضي مواقفهم

تعد قضية (استرداد الحقوق المغتصبة) مشروعية وأخلاقية (علل) لأن الإنسان عندما يسلب أحد ما منه حقوقه يسعى لاستعادتها بشرط ألا يغتصب حقاً ليس له كمحاولة الشعب الفلسطيني والسوري استرداد أرضه من الكيان الصهيوني المحتل

التنمر: شكل من أشكال الإساءة المتكررة للغير عن طريق الاعتداء اللفظي والسخرية وتكثر ظاهرة التنمر في المدارس وأماكن العمل

يمكن الحد من ظاهرة التنمر من خلال: ١- تعليم الأطفال المهارات الاجتماعية

٢- تعزيز الثقة بالنفس لتجاوز الإساءة والتفاعل الناجح

وعدم رد الإساءة بالإساءة

هيثم مكي



اللاعنف (٢)

❖ أساليب اللاعنف

١. التفكير العقلاني واستخدام التقنية ووسائل الإعلام
٢. أسلوب الإقناع لا الإرغام الذي يعطي أثر أقوى في التأثير
٣. اللغة والحوار لأنهما أهم وسيلة (علل) للتفاعل والتواصل بين الأفراد وقبول الاختلاف وتعدد الآراء
٤. المحبة والسلام

❖ صفات اللاعنف

١. سلوك رصين بشكل منظم وعقلاني
 ٢. القدرة على ضبط النفس
 ٣. قتل النوازع العدوانية وكتبها: فالحقد والكراهية يشوهان السلام
 ٤. مصدر لانبثاق الإرادة في التغيير ومصدر أخلاقي للحفاظ على كرامة الإنسان وحرية
 ٥. المسؤولية في بدء السلام بدلاً من اللوم والاتهامات
- ❖ دور التربية في بناء ثقافة اللاعنف

تلعب التربية دوراً **إيجابياً** في تكريس السلام واللاعنف من **خلال**:

١. تعليم الأطفال ممارسة اللاعنف
٢. الحد من النزاعات الصفية بين التلاميذ فني المدرسة وإرساء المحبة بينهم
٣. الابتعاد عن مقابلة العنف بالعنف
٤. السلام والحوار وحقوق الإنسان والاعتراف بالاختلافات

مفهوم اللاعنف: هو السماح بظهور الجوانب الإيجابية والحب بداخلنا بدلاً من العدوان والكراهية

العنف يقتل العواطف الإنسانية لذا علينا أن نزرع اللاعنف في الإنسان لأنه وسيلة تضاهي كل الأسلحة في استرداد الحقوق بطرق سلمية ولأن من سماته احترام الآخر والحفاظ على كرامته

❖ جذور اللاعنف:

- ١ - الحركة **الغاندية** في الهند التي أحدثت تغييرات سياسية واجتماعية واقتصادية من خلال السلام والعدل
- ٢ - حركة الإصلاح الأوروبي التي قادها (مارتن كينغ) التي سعت إلى المساواة والقضاء على العنصرية

أسس التسامح (٣)

١- الاعتراف المتبادل وتقبل الآخر	من أهم الأسس (علل) لأنه يجسد المواطنة المتساوية على قاعدة الحرية والاستقلال الذاتي للفرد والاعتراف بأن لغيرنا حقوقاً مثل حقوقنا
٢- الحرية والاستقلال	لا قيمة للمساواة ولحقوق الإنسان دون الحرية والاستقلال الذاتي فكل فرد له حقوق لا يقبل التنازل عنها
٣- الحدود	يجب أن يكون للتسامح حدود (علل) لأنه يجب أن يتم باعتدال وبحكمة في اختيار المواقف والعيش المشترك واحترام الاختلاف وعدم فرض الرأي

❖ أنواع التسامح

: الفكري ٢ العرقي ٣: السياسي ٤: الديني

❖ معنى التسامح

- ١: الاحترام الودي لمعتقدات الآخرين لا يقوم على التخلي عن الآراء وإنما منع الوسائل العنيفة في فرض الآراء
- ٢: ينطوي التسامح على ثقافة متكاملة لتغيير القناعات ونشر العفو والتفاهم والسلام
- ٣: يؤدي التسامح دور مركزي في المجتمعات (علل) لأنه يستند إلى التعايش والاحترام المتبادل رغم الفوارق العميقة
- ٤: التسامح ضرورة ملحة (علل) لأنه يزيد الترابط بين أبناء المجتمع وينشر الإلفة والمحبة ويولد التفكير الإيجابي والإبداع

❖ التسامح والفكر الفلسفي:

١. كان التسامح والاعتراف المتبادل حلاً للنزاعات والحروب التي عاشتها أوروبا
٢. اهتم فكر الأنوار بالتسامح كحصيلية أخلاقية ويعد (فولتير) فيلسوف التسامح (علل) لأنه ارتفع بالتسامح وجعله المبدأ الأول لقانون الطبيعة ولحقوق الإنسان
٣. انتشر مفهوم التسامح مع مفهوم الحدأة الأوروبية بسبب وجود دولة القانون
٤. وضع الفكر الفلسفي مرجعية للتسامح كحق طبيعي في الحرية والمساواة
٥. التسامح وليد حركة الإصلاح الأوروبي للتعبير عن الاعتراف المتبادل للقوى المتصارعة

❖ دلالات التسامح

- ١: تعايش المختلفين في المعتقدات والأفكار
 - ٢: اللامبالاة: التي يقوم بها الآخرون تجاهنا والتجاهل وعدم الاكتراث
- ❖ مصطلح التسامح: لا يحمل التسامح المعنى نفسه عند كل المجتمعات لأنه مرتبط بالأهداف والغايات التي تختلف من مجتمع إلى آخر



أشكال التواصل (٤)

١- التواصل المباشر	١- ذاتي: يتم بين الفرد وذاته مثال: حديث الإنسان مع ذاته قبل اتخاذ القرار ٢- جماهيري: يتم بين الفرد والجماعة دون التواجد في نفس المكان مثال: التواصل الجماهيري _ التلفاز
٢- التواصل غير المباشر	افتراضي: يتم فيه التواصل مع الطبيعة وكشف أسرارها والتأقلم معها مثال: الفلاح الذي يفهم من الهالة موعد المطر

❖ معوقات التواصل:

- ١: الانغلاق على الذات وعدم المرونة الفكرية والتعصب وعدم الثقة والاحترام
 - ٢: الاختلاف (**التباين**) في مستوى الإدراك بين المتحاورين: مما يخلق فجوة في الفهم والقصور في الحوار
 - ٣: السلبية والأحكام المسبقة: يؤدي إلى تغيير مجرى الحوار قبل حدوثه وتغيير مساره واتجاهاته نحو الهدف
 - ٤: عدم امتلاك مهارات التواصل **كالمهارات اللغوية والمنطق** والتي تمنع عمليات التحليل والتركيب والاستنتاج
- ❖ **مبادئ الحوار الناجح (المعقولة - المصدقية - الواقعية)**
- التواصل في الفكر الفلسفي (موضوع):

- ١- (جاكسون) ارتبط عنده بالوظائف الممكنة للغة حيث يفصح الفرد عن أفكاره للآخرين باعتبارها أداة للتواصل فالتواصل عند (جاكسون) ذو طبيعة لفظية
 - ٢- (هابرماس) رأى أن التواصل يختلف عن الأفعال الأخرى لأنه يبحث في كيفية الوصول إلى التفاهم مع الآخر دون إكراه أو إجبار وهو الغاية القصوى للتواصل
- دعا (هابرماس) إلى التواصل بين الفرد والعالم (**علل**) ليتخلص الفرد من الذاتية والفكر الأحادي في سبيل الوصول إلى التفاهم مع الآخر عن طريق الحوار للحصول على مجتمع تواصل أخلاقي غير نفعي أو أيديولوجي
- العقل عند هابرماس جوهر التواصل

- ١- معنى التواصل ١- الرغبة المشتركة في التفاعل النفسي والاجتماعي والفكري بين الأفراد
- ٢- **عملية نقل** أفكار وتجارب وتبادل معلومات ومعارف بين الأفراد والجماعات
- ٣- **منظومة إشارات في مجتمع معين** لتحقيق التعاون والانسجام والمحبة بين أفرادهم وتقبل الآخرين
- ٤- التواصل **عملية إنسانية بامتياز** في مستوياته العليا

❖ وازن **التواصل العفوي:** الذي يتم في الحياة اليومية

التواصل الفعّال: الذي يتم في بناء علاقة متينة مع الآخرين

❖ أهمية التواصل ١- أمر ضروري لأنه يعبر عن الطبيعة الجوهرية للإنسان

٢- والقيم الإنسانية لا تنشأ من فراغ وإنما تقوم على التواصل بين الناس

٣- التواصل مطلب ملح من أجل سيادة المحبة بين الناس

٤- الإنسان لا يستطيع تلبية مطالبه لوحده فلا بد من التعاون مع أبناء جنسه



هيثم مكي

{طبيعة الحب}

شوبنهاور	(إرادة البقاء) وهذا تفسير قاصر لا يفسر حقيقة الحب (علل) لأن الحب تبادل شخصي بين الأنا والانت واعتراف بالقيمة للشخصية المحبوبة وليس الحب مجرد رغبة في إنجاب النسل بل هو تحطيم لقواعتنا الذاتية، وخروج من العزلة والأنانية
سارتر	المشكلة في الحب هي (الصراع بين حريتين) وليست المشكلة هي الوفاء (علل) لأن الأصل في الحب أن يكون مشروعاً للتأثير في حرية الآخرين وهذا التأثير لابد أن يحمل صراعاً وربما يحمل بذور موته فلا غرابة أن نجد الألم مقترن بالحب
فروم	"الحب وحده القادر على إشعارنا بأن وجودنا أصبح مبرراً ومشروعاً" (الحاجة إلى الانتماء) لأن جذور الحب تكمن فيها وماهية الحب هي الرغبة في الاندماج مع الآخر وهي من أشد العواطف شوقاً وهي القوة الوحيدة التي تبقى الجنس البشري متماسكا لأن الفشل في تحقيق الاندماج يعنى الجنون والدمار للذات البشرية والحب هو الذي يجعل الجنس البشري متماسكا

_ هل ندرك حقاً من نحب

ستاندال	عندما نبدأ بالحب نتوقف عن رؤية الموضوع كما هو في الواقع بل نسقط عليه الخيال والأوهام لأننا نقوم بإسقاط أوصاف جميلة لنجعله مثالياً فلا نعرف أ نحب الشخص نفسه أم نحب خيالنا الذي كَوَّنناه على هذا الشخص؟
جيجيك	لا يمكن أن نحب شخصاً كاملاً فلا بد من وجود شيء صغير يزعج فيه وبملاحظتنا لذلك الشيء المزعج يمكننا فعلاً إدراك أننا نحبه بالفعل وبكل ثقة نقول إننا نحبه رغم عيوبه فأجمل درجات السعادة أن نرى من نحبه فعلاً على ما نحن عليه

_ أنماط الحب

١- الإيروس	الحب العاطفي
٢- فيليا	حب الأصدقاء
٣- ستورجي	حب العائلة
٤- آجاييه	حب الطبيعة وحب الله والإيثار
٥- براجما	الحب العقلي والعملي (حب المصلحة)
٦- فيلوشيا	حب الذات والفخر (الأنانية)

أهمية الحب

خصائص الحب

١- التعبير عن مشاعر المودة قولاً وفعلاً وتحقيق الرضا لدى الطرف الآخر	٢- الشعور بالتعاطف مع احتياجات الآخر والرغبة في مشاركة الأنشطة مع الآخر	٣- تقبل فكرة تقاسم الممتلكات والأشياء الخاصة وتبادل المشاعر بصدق	٤- تقديم الاهتمام والمساعدة للآخر وتجنب الأنانية والمصالح الشخصية	١- أساس الحياة ولا يمكن أن تستمر الحياة والمجتمعات بدونها	٢- وسيلة للتواصل مع الآخرين
١- التعبير عن مشاعر المودة قولاً وفعلاً وتحقيق الرضا لدى الطرف الآخر	٢- الشعور بالتعاطف مع احتياجات الآخر والرغبة في مشاركة الأنشطة مع الآخر	٣- تقبل فكرة تقاسم الممتلكات والأشياء الخاصة وتبادل المشاعر بصدق	٤- تقديم الاهتمام والمساعدة للآخر وتجنب الأنانية والمصالح الشخصية	١- أساس الحياة ولا يمكن أن تستمر الحياة والمجتمعات بدونها	٢- وسيلة للتواصل مع الآخرين
١- التعبير عن مشاعر المودة قولاً وفعلاً وتحقيق الرضا لدى الطرف الآخر	٢- الشعور بالتعاطف مع احتياجات الآخر والرغبة في مشاركة الأنشطة مع الآخر	٣- تقبل فكرة تقاسم الممتلكات والأشياء الخاصة وتبادل المشاعر بصدق	٤- تقديم الاهتمام والمساعدة للآخر وتجنب الأنانية والمصالح الشخصية	١- أساس الحياة ولا يمكن أن تستمر الحياة والمجتمعات بدونها	٢- وسيلة للتواصل مع الآخرين
١- التعبير عن مشاعر المودة قولاً وفعلاً وتحقيق الرضا لدى الطرف الآخر	٢- الشعور بالتعاطف مع احتياجات الآخر والرغبة في مشاركة الأنشطة مع الآخر	٣- تقبل فكرة تقاسم الممتلكات والأشياء الخاصة وتبادل المشاعر بصدق	٤- تقديم الاهتمام والمساعدة للآخر وتجنب الأنانية والمصالح الشخصية	١- أساس الحياة ولا يمكن أن تستمر الحياة والمجتمعات بدونها	٢- وسيلة للتواصل مع الآخرين

١ - العنف هو استخدام غير مشروع للقوة عند

A : لالاند	B : غاندي	C : فروم	D: فرويد
------------	-----------	----------	----------

٢ - العنف المجازي يتمثل في

A: الزلازل	B: البراكين	C: افتراس الحيوان	D: كل ما تقدم صحيح
------------	-------------	-------------------	--------------------

٣ - القتل والسرقة من أشكال العنف

A : المجازي	B : النفسي	C : المادي	D: الرمزي
-------------	------------	------------	-----------

٤ - من أساليب اللاعنف

A : التفكير العقلي	B: سلوك عقلي منظم	C: اللغة والحوار	D: (C--A)
--------------------	-------------------	------------------	-----------

٥ - المساواة والقضاء على العنصرية من تأثير

A: حركة الإصلاح الأوروبي	B: حركة مارتن كينغ	C: الحركة الهندية الغاندية	D: (B--A)
--------------------------	--------------------	----------------------------	-----------

٦ - تلعب دورا إيجابيا في تكريس السلام واللاعنف

A : التسامح	B : اللغة والأسلوب	C : الحوار	D: التربية
-------------	--------------------	------------	------------

٧ - من دلالات التسامح

تعاشيش المختلفين A: بالمعتقد والأفكار	اللامبالاة بأعمال B: الآخرين تجاهنا	قبول المختلفين C: بالمعتقدات والأفكار ببعضهم البعض	D: كل ما تقدم صحيح
--	--	--	--------------------

٨ - يستند التسامح إلى أسس تسمح

A : بالاختلاف	B : الاحترام المتبادل	C : فرض القناعات	D: باللامبالاة
---------------	-----------------------	------------------	----------------

٩ - المبدأ الأول لقانون الطبيعة وحقوق الإنسان عند فولتير

A : اللاعنف	B : التسامح	C : الحوار	D: الاحترام
-------------	-------------	------------	-------------

١٠ - انتشر مفهوم التسامح بسبب وجود

A : دولة القانون	B : حقوق الإنسان	C : قانون الطبيعة	D: لا شيء مما ذكر
------------------	------------------	-------------------	-------------------

١١ - خاصية إنسانية بامتياز تقوم على التفاعل ونقل الأفكار والمعارف والتجارب

A : الحدس	B : الملاحظة	C : التواصل	D: الحب
-----------	--------------	-------------	---------

١٢ - يرتبط التواصل عند جاكسون

A : التفاهم دون إكراه	B : وظائف اللغة	C : التخلص من الأحادية	D: العقل
-----------------------	-----------------	------------------------	----------

١٣ - حديث الإنسان مع ذاته حين اتخاذ القرار

A : تواصل افتراضي	B : تواصل غير مباشر	C : تواصل اجتماعي	D: تواصل مباشر ذاتي
-------------------	---------------------	-------------------	---------------------

١٤ - من مبادئ الحوار الناجح

A : المعقولية والواقعية	B : المصدقية والواقعية	C : امتلاك المهارات	D: المعقولية والواقعية والمصدقية
-------------------------	------------------------	---------------------	----------------------------------

١٥ - من أهمية الحوار

A : امتلاك القيم الإنسانية	B : تحقيق مطالب الإنسان	C:التعبير عن جوهر الإنسان	D: كل ما تقدم صحيح
----------------------------	-------------------------	---------------------------	--------------------

١٦ - من معوقات الحوار

A : المرونة الفكرية	B : عدم التعصب	C: التباين في الحوار	D: التباين في مستوى الإدراك
---------------------	----------------	----------------------	-----------------------------

١٧ - من تفسيرات طبيعة الحب النفسية

A : الأناية	B : العواطف	C: ميول غريزية	D: كل ما تقدم صحيح
-------------	-------------	----------------	--------------------

١٨ - الحب عند شوبنهاور

A : الصراع بين حريتين	B : إرادة البقاء	C: الوفاء	D: الحاجة إلى الانتماء
-----------------------	------------------	-----------	------------------------

١٩ - البراجما نمط من الحب ويعني

A : الحب العائلي	B : حب الذات	C: حب الطبيعة والله	D: الحب العملي والمصالح
------------------	--------------	---------------------	-------------------------

٢٠ - الإنسان لا يرى عيوب من يحب عند

A : ستاندال	B : جيجيك	C: فروم	D: كل ما تقدم غير صحيح
-------------	-----------	---------	------------------------

٢١ - احترام الآخر والحفاظ على كرامته من سمات

A : التسامح	B : الحب	C: التواصل	D: اللاعنف
-------------	----------	------------	------------

٢٢ - يرى أن التكنولوجيا حولت العلاقات بين البشر إلى علاقات افتراضية

A : فروم	B : فرويد	C: بورديار	D: كل ما تقدم غير صحيح
----------	-----------	------------	------------------------

٢٣ - من ذلك الوقت الذي قذف فيه الإنسان القديم حيوانا بحجر بدأ العنف قالها

A : غاندي	B : بورديار	C: لالاند	D: فروم
-----------	-------------	-----------	---------

٢٤ - يعد العنف حصيلة عوامل

A : سياسية	B : اجتماعية	C: اقتصادية	D: كل ما تقدم صحيح
------------	--------------	-------------	--------------------

٢٥ - يتجلى العنف الحقيقي في أنه يصدر عن

A : نية مسبقة وحررة	B : سلوك واعى	C: (B-A)	D: كل ما تقدم غير صحيح
---------------------	---------------	----------	------------------------

٢٦ - الغاية تبرر الوسيلة ترفض تبريره

A : المجتمعات	B : حركة الإصلاح	C: الأخلاق	D: الحركة الغاندية
---------------	------------------	------------	--------------------

٢٧ - تعد قضية استرداد الحقوق بالعنف

A : مشروعية وأخلاقية	B : غير مشروعية	C: لا أخلاقية	D: (C-B)
----------------------	-----------------	---------------	----------

٢٨ - يعد الاعتداء اللفظي والسخرية

A : عنف رمزي	B : تنمر	C: عنف مادي	D: عنف اجتماعي
--------------	----------	-------------	----------------

٢٩ - يعد مبدأ (رد الإساءة بالإساءة) لتعليم الطفل الثقة بالنفس سلوكا

A : واعيا	B : صحيحا	C: خاطئا	D: يحد من التثمر في المدارس
-----------	-----------	----------	-----------------------------

٣٠ - تؤدي إلى تغيير مجرى الحوار

A: السلبية والأحكام المسبقة	B: المهارات اللغوية	C: عدم الثقة والاحترام	D: كل ما تقدم صحيح
-----------------------------	---------------------	------------------------	--------------------

٣١ - دعا إلى التواصل بين الفرد والعالم الخارجي عن طريق الحوار

A: جاكسون	B: هابرماس	C: بورديار	D: برغسون
-----------	------------	------------	-----------

٣٢ - للحصول على مجتمع أخلاقي غير نفعي أو أيديولوجي لا بد من

A: الحب والتسامح	B: التسامح واللاعنف	C: الحوار والتواصل	D: كل ما تقدم صحيح
------------------	---------------------	--------------------	--------------------

٣٣ - العنف عند فروم لا يصدر عن طبع أو غريزة لأنه حصيلة ظروف

A: اقتصادية	B: سياسية	C: الصراع الطبقي	D: اجتماعية
-------------	-----------	------------------	-------------

٣٤ - غريزتان تتفاعلان داخل الإنسان وتوجهان سلوكه هما

A: حب التملك وغريزة العادة	B: حب الحياة وغريزة الموت	C: حب الحياة والموت	D: الأنانية وغريزة التملك
----------------------------	---------------------------	---------------------	---------------------------

٣٥ - الاحتيال والتزوير من أشكال

A: العنف المعنوي	B: التمر	C: العنف الرمزي	D: العنف التكنولوجي
------------------	----------	-----------------	---------------------

٣٦ - معرفة الفلاح موعد هطول المطر بسبب الهالة المحيطة بالقمر

A: تواصل ذاتي	B: تواصل افتراضي	C: تواصل حسي	D: تواصل تكنولوجي
---------------	------------------	--------------	-------------------

٣٧ - طريقة الاحتفال في الأعياد من أشكال التواصل

A: غير مباشر	B: مباشر ذاتي	C: غير مباشر اجتماعي	D: كل ما تقدم غير صحيح
--------------	---------------	----------------------	------------------------

٣٨ - مصطلح الحب العاطفي

A: الأيروس	B: فيليا	C: إجابيه	D: ستورجي
------------	----------	-----------	-----------

٣٩ - الانجذاب لكل ما هو مبهج هو معنى

A: الحب الخاص	B: الحب العام	C: الحب النفسي	D: الحب الغريزي
---------------	---------------	----------------	-----------------

٤٠ - الحب أساس العلاقات بين البشر لأنه يعبر عن

A: الغيرية والإيثار	B: الإيثار والأنانية	C: الغيرية والأنانية	D: الفضيلة والغيرية والإيثار
---------------------	----------------------	----------------------	------------------------------

الحل (الوحدة الثانية)

١٠	٩	٨	٧	٦	٥	٤	٣	٢	١
A	B	B	D	D	D	D	C	D	A
٢٠	١٩	١٨	١٧	١٦	١٥	١٤	١٣	١٢	١١
A	D	B	D	D	D	D	D	B	C
٣٠	٢٩	٢٨	٢٧	٢٦	٢٥	٢٤	٢٣	٢٢	٢١
A	C	B	A	C	C	D	A	C	A
٤٠	٣٩	٣٨	٣٧	٣٦	٣٥	٣٤	٣٣	٣٢	٣١
D	B	A	D	B	D	B	D	C	B

أكاديمية الجمهورية التعليمية
 {بكالوريا _ جامعة}
 مع الاستاذ: علي أحمد
 مجموعة من ALI Ahmed
 أكاديمية الجمهورية التعليمية أ.
 علي أحمد {2025}
 علي أحمد {5052}

هيثم مكي

{خصائص التقدّم التكنولوجي}

الوحدة الثالثة

١- التراكمية	إنّ التكنولوجيا الجديدة لا تمحو بالضرورة التكنولوجيا السابقة عليها (علل) لأنها عبارة عن الاستمرار بين القديم والجديد والمنجزات الجديدة تسير مع القديمة حتى تحل محلها فيما بعد تدريجياً ولكن... لا تلغيها
٢- اللامحدودية	إنّ التقدّم العلمي ترجمة لطموحات وأفكار الناس للذي يدور في أذهانهم ومادام الخيال في ذهن الإنسان مستمراً فسيبقى التقدّم العلمي مستمراً
٣- تباين السرعة	إنّ التكنولوجيا لا تسير بسرعة واحدة بل بسرعات متباينة مختلفة
٤- البعد الواحد	إنّ التكنولوجيا لا تسير بالسرعة نفسها مع سير التقدّم الاجتماعي وإنما يحاول الإنسان التوفيق بين التكنولوجيا وقيمه الأخلاقية والاجتماعية

فوائد التكنولوجيا: ١ - توفير فرص العمل

٢- الوصول السريع للمعلومات

٣- التواصل السريع والاتصال

٤- تحسين التعليم

٥- تطوير الترفيه والعمل

مصطلح التكنولوجيا: هو الاستخدام الأمثل (المثالي) للمعرفة العلمية، وتسخير التكنولوجيا لخدمة الإنسان

وقد ظهر هذا المفهوم في القرن العشرين (اختر إجابة)

علاقة الإنسان مع التكنولوجيا عبر الأزمنة

١ - قديماً	لم يكن هناك حاجة للآلة بسبب انتشار نظام الرق (العبودية)
٢- في العصور الوسطى	كانت الآلة بدائية وساهمت في كشف أسرار الإنسان
٣- القرن السابع عشر	: تطوّرت الآلة وظهرت اختراعات عديدة أجبرت الإنسان في الدفاع عن نفسه أمامها
٤- في ظل التكنولوجيا المعاصرة	١- تحوّلت العلاقة بين الإنسان والآلة من علاقة سلبية إلى علاقة إيجابية عصرية ساعدت الإنسان على الاستفادة من مهارات الذكاء الاصطناعي وتحليل المشاكل وحلّها منطقياً ٢- رأى (فروم) أنّ إصرار الإنسان على التقنيّة والاستهلاك المادي في تنظيم معارفه وبحثه عن الحقيقة أفقد الإنسان التواصل عنده وأفقده الاحتكاك بالحياة ٣- إنّ الإشكالية الفلسفية تقوم على حالة التحوّل في طبيعة الإنسان من إنسان مفعم بالحرية والإرادة إلى إنسان آلي محكوم للآلة وللموت الوظيفي لها مثال: (إذا تعطلت الآلة توقّف التكيف والعمل)

أبعاد مشكلة الإنسان المعاصر (٢)

١- الاستهلاك:

هو من أبرز ملامح الحضارة المعاصرة والذي كان نتيجةً لظهور حاجات ورغبات جديدة في التسوق والإعلانات والشراء ومن آثاره:

١_ أنه يؤثر في قيم الإنسان (علل) لأنه قائم على مبدأ: إنَّ الذي يملكه الإنسان هو من يحدد قيمته وذاته

٢_ تصبح القيم العليا وسائل للكسب والربح لأنه يرى أن كلما زادت ملكيته للأشياء زادت قيمته

٣_ يتحوّل الاستهلاك إلى هدف، ويصبح فعل الشراء ضروري لا عقلائي

٤_ تتحوّل العلاقة بين الإنسان والأشياء إلى علاقة هشة (علل) لأنّ الدافع الحقيقي وراء امتلاك الأشياء هو الإحساس بالفراغ واليأس مما يجعل العلاقة بين الإنسان والأشياء علاقة فضول بدلاً من علاقة اهتمام ومسؤولية

وتجعل الإنسان يسعى إلى التميّز عن غيره بنوع اللباس والسيارة والعطر فقط بدلاً من تميّزه في تحقيق وجوده الأصيل الإنساني ودوره في الحياة

٢- العزلة والفراغ:

يولد المجتمع المعاصر الشعور بالعزلة والفراغ، ويجعل حياة الإنسان عبثية (علل) لأنّ الإنسان فقير بين خياراته المترامية والعديدة ويشعر باليأس والقلق في اندفاعه نحو امتلاك أشياء لا يحتاجها

٣- الاختزال:

١_ تتغيّر العلاقة بين الإنسان والأشياء تغيّراً كبيراً في مجتمع الاستهلاك (علل) لأنّ الاستهلاك يرى أنّ الإنسان خُلِق من أجل امتلاك الأشياء والحقيقة أن الأشياء وجدت لخدمته

٢_ تصبح الذات الفردية مقياساً لكل شيء (علل) لأنّ الإنسان يصبح أسيراً لذاته ومقيداً لرغباته في اندفاعه لتحقيق ذاته

٣_ يتنكّر الاستهلاك لقيم المشاركة حيث ينشغل الإنسان في السعي وراء الأشياء ليمتلكها فيقع بالعزلة التي تبعده عن الآخرين مما يفقده معنى وجوده

٤_ يكرّس الإنسان الأنانية التي تقوم على تجاهل الآخر مما يشعره بالفراغ والقلق وينسى أنّ تحقيق ذاته لا يأتي إلا في المشاركة في تحقيق القيم والانفتاح على الآخرين في العطاء والخير

٤- الاغتراب:

يشيع وينتشر (الاغتراب) عندما يشعر أنّ سلطته على الطبيعة قد تنقلب ضده لأن البشرية لا تسيطر على نتائج عملها

فلا يمارس الإنسان دوره الحقيقي بل يصبح مقلداً للدور الذي تريده الحضارة

- ١ يعيش الإنسان المعاصر أزمة قيم (**علل**) نتيجة العولمة التي تهتم بالتقني والأرباح ولا تهتم بمسألة القيم والأخلاق
- ٢- يعيش الإنسان حالة صراع بين قيم جديدة مستوردة وبين قيم قديمة أصيلة
- ٣- يسود الاضطراب في القيم (**علل**) نتيجة مستجدات التقنية مما يحدث اضطراباً قيمياً عالمياً وهذا لا يعني أنه صراع بل يجعل الإنسان أمام اختيار قيم عامة مشتركة للعيش المشترك

الأخلاق والعلم (٣)

حاول البعض نزع المسؤوليات الأخلاقية عن العالم لذلك كان هناك عدّة آراء عن العلاقة بين الأخلاق والعلم

<p>١- يطلق العلم أحكام وجود قائمة على الملاحظة والتفسير ٢- يطلق الأخلاق أحكام وجوب قائمة على ضبط السلوك ٣- تبدو الأخلاق معزولة عن العلم (علل) لأن العلم يصف الواقع، والأخلاق تأمر بما يجب أن يكون، ولكن هذا الانفصال ليس تاماً، لأن (ما ينبغي أن يكون) (لا بد له من الواقع)</p>	<p><u>١- التمايز</u></p>
<p>علاقة العلم بالأخلاق أكثر إشكالاً من علاقة المعرفة بالعمل (علل) لأن الأخلاق عمل لا يمكن أن يتم إلا من خلال الاستفادة من العلم</p>	<p><u>٢- الارتباط</u></p>
<p>إنّ العلم والأخلاق متكاملان وبينهما صلة وعلاقة ١- يقدم العلم للأخلاق وسائل وقواعد لا غنى عنها ٢- ويحد من السلوك الأخلاقي ٣- وكذلك يختلف العالم في نظر المثقف عن الإنسان العادي (علل) لأن العلم والأخلاق بينهما تجاذب عميق فكري يقوم على الإيمان بالحقيقة</p>	<p><u>٣- التكامل</u></p>

المشكلات الأخلاقية للعلم والتكنولوجيا المعاصرة

الاتجاه الأول: الممارسة غير الأخلاقية للعلماء

١. عدم الأمانة في البحث العلمي
٢. السرقات العلمية
٣. رفض نشر أبحاث علمية بسبب اختلافها عن فكر المحكم والمخترع أو العالم
٤. تلفيق النتائج العلمية
٥. الاعتماد على أدلة تجريبية غير علمية

علل قيام السلوكيات الأخلاقية: لأنّ العلم أصبح مهنة ويسبب التسابق المحموم للحصول على الدرجات العلمية

والشهرة والجوائز

الاتجاه الثاني: أصبح العلم غير مضمون النتائج يسير نحو المجهول وهذا ما جعل الاهتمام بأخلاقيات العلم ضروري

١. تدرس أخلاقيات العلم القضايا الأخلاقية الناتجة عن التقدم العلمي
٢. تهتم بالتكنولوجيا وتعتمد على ضوابط أخلاقية للتعامل مع هذه القضايا
٣. تتوزع أخلاقيات العلم على ثلاثة محاور (١- العلماء ٢- نتائج العلم ٣- سلوك المجتمع تجاه العلم والعلماء)
٤. تسعى إلى تعزيز التفكير المتأني للأثار الأخلاقية للتقدم العلمي وضرورة البحث عن قيم أخلاقية تتوافق مع التقدم

_ مبادئ أخلاقيات العلم

- ١- الحذر: يجب الحذر أمام كل منجز علمي أو اختراع تقني (**علل**) بسبب الأخطار المحتملة لبعض التطورات العلمية حذر (**هوكينغ**) من التقنيات الذكية ورأى فيها مؤشراً على فناء الجنس البشري
- ٢- المسؤولية: يجب حماية البشرية من تهديدات التطور العلمي والحذر من الأخطار والجوانب السلبية وهذه المسؤولية تقع على عاتق العلماء وعليهم إيجاد الحلول لها
- ٣- التضامن الإنساني: يجب العمل على ابتكار وسائل لتنظيم العلوم
- تعزيز السلام والأمن_ تحسين صحة الإنسان_ معالجة الفروق الاقتصادية_ الحد من احتكار الدول الغنية صاحبة التكنولوجيا لمزايا الناتجة عن التقدم_ المشاركة في المعرفة العلمية
- ٤- احترام الكرام الإنسانية: إنَّ الكرامة أصل الكائن البشري وهي أهم من العلم ولذا.... يجب احترام كرامة الإنسان ومنع كل عمل غير إنساني يهدد خصوصيته
- وتحقيق كرامة الإنسان مرتبطٌ بوعيه بمسؤوليته

١- واحدة مما يلي ليست من خصائص التقدم التكنولوجي							
A	التراكمية	B	الاستهلاك	C	تباين السرعة	D	اللامحدودية
٢- من مخاطر فناء الجنس البشري عند هوكينغ							
A	التقنيات الزكية	B	التطور التقني	C	التطور العلمي	D	كل ما تقدم صحيح
٣- تدرس أخلاقيات العلم القضايا الأخلاقية الناتجة عن							
A	نتائج العلم	B	الابستمولوجيا	C	التقدم العلمي	D	كل ما تقدم خطأ
٤- من أسباب السلوكيات اللاأخلاقية للعلم							
A	الشهرة	B	الجوائز	C	أصبح مهنة	D	كل ما تقدم صحيح
٥- التكنولوجيا الجديدة							
A	تمحو القديمة	B	تلغي القديمة	C	لا تلغيها	D	كل ما تقدم خطأ
٦- ترجمة طموحات الناس وأفكارهم التي تدور في أذهانهم يعني							
A	التراكمية	B	تباين السرعة	C	اللامحدودية	D	البعد الواحد
٧- إصرار الإنسان على الاستهلاك عند (فروم) أفقده							
A	التواصل مع ذاته	B	الاحتكاك بالحياة	C	(A+B)	D	كل ما تقدم خطأ
٨- الإنسان آلي ومحكوم للموت الوظيفي في ظل التكنولوجيا							
A	المعاصرة	B	العصور الوسطى	C	القرن ١٧	D	القديمة
٩- ظهور حاجات جديدة في التسوق والشراء والإعلانات يعد من							
A	أبعاد مشكلة الإنسان المعاصر	B	من أبعاد التكنولوجيا	C	من أبعاد الاستهلاك	D	كل ما تقدم صحيح
١٠- الدافع الحقيقي وراء امتلاك الأشياء هو							
A	الإحساس بالفراغ	B	الإحساس بالاغتراب	C	الاختزال	D	كل ما تقدم صحيح
١١- يسعى الإنسان إلى التميز عن غيره من حيث اللباس والعطر والسيارة من آثار							
A	العزلة والفراغ	B	الاختزال	C	الاستهلاك	D	الاغتراب
١٢- يتنكر الإنسان في الاستهلاك							
A	لقيمة المشاركة	B	لقيمة المكتسبة	C	لقيمة الأصيلة	D	لوجوده المادي
١٣- يصبح الإنسان مقلدا للدور الذي تريده الحضارة من آثار							
A	الاختزال	B	الاغتراب	C	الاستهلاك	D	العزلة والفراغ
١٤- يعيش الإنسان المعاصر أزمة قيم نتيجة							
A	العولمة	B	الاغتراب	C	العزلة	D	كل ما تقدم صحيح
١٥- يطلق العلم أحكام							
A	وجوب	B	علمية	C	A+B	D	وجود
١٦- بين العلم والأخلاق علاقة							
A	تجاذب عميق	B	سلبية	C	إيجابية	D	انفصال
١٧- العلم القائم على ضبط السلوك هو							
A	المنطق	B	العلم	C	الحيوي	D	الأخلاق
١٨- يطلق علم الأخلاق							

A	أحكام وجود	B	أحكام وجوب	C	أحكام علمية	D	كل ما تقدم خطأ
١٩ - تقوم العلاقة بين العلم والأخلاق							
A	على التنافر	B	على التقارب	C	على التشابه	D	على الإيمان بالحقيقة
٢٠ - علاقة المعرفة بالعمل أكثر إشكالية من علاقة							
A	العلم بالأخلاق	B	العلم بالعبادات	C	العلم بالمهارة	D	كل ما تقدم خطأ
٢١ - من السلوكيات اللاأخلاقية للعلم							
A	الأمانة في البحث العلمي	B	نشر الأبحاث العلمية	C	الاعتماد على أدلة تجريبية غير علمية	D	كل ما تقدم صحيح
٢٢ - تلفيق النتائج العلمية بسبب							
A	الاستهلاك	B	التقدم العلمي	C	الأخلاق	D	المشكلات غير الأخلاقية للعلم
٢٣ - الاهتمام بأخلاقيات العلم ضرورة بسبب							
A	النتائج غير المضمونة	B	سير العلم نحو المجهول	C	السراقات العلمية	D	A+B
٢٤ - تتوزع أخلاقيات العلم على							
A	محور واحد	B	ثلاثة محاور	C	أربعة محاور	D	محورين
٢٥ - ليست من مبادئ أخلاقيات العلم							
A	التضامن الإنساني	B	المسؤولية	C	الارتباط	D	الحذر
٢٦ - يرتبط مفهوم تحقيق كرامة الإنسان							
A	بالاستهلاك	B	بالوعي بمسؤوليته	C	بالتكنولوجيا	D	بالأخلاق والعلم معا
٢٧ - تحسين صحة الإنسان من مبادئ							
A	احترام كرامة الإنسان	B	احترام البيئة	C	التضامن البيئي	D	التضامن الإنساني
٢٨ - ليست من أسباب السلوكيات غير الأخلاقية							
A	للحصول على المهنة العلمية	B	للحصول على الشهرة	C	للحصول على الدرجات العلمية	D	للحصول على الجوائز
٢٩ - ليست من علاقات العلم والأخلاق							
A	تنافس	B	ارتباط	C	تكامل	D	تمايز
٣٠ - تسير التكنولوجيا مع التقدم الاجتماعي بسرعة							
A	أقل	B	بالمسرة نفسها	C	بسرعة أكثر	D	كل ما تقدم خطأ

الحل

١٠	٩	٨	٧	٦	٥	٤	٣	٢	١
A	C	A	C	C	C	D	C	D	B
٢٠	١٩	١٨	١٧	١٦	١٥	١٤	١٣	١٢	١١
A	D	B	D	A	D	A	B	A	C
٣٠	٢٩	٢٨	٢٧	٢٦	٢٥	٢٤	٢٣	٢٢	٢١
C	A	A	D	B	C	B	D	D	C

الوحدة الرابعة المذهب العقلي

تعُدُّ العقلانية من أهم مرتكزات الفلسفة الحديثة (علل) لأنها أعطت الأولوية للإنسان على أي شيء آخر

ويمكن فهم العقلانية من معنيين- ١ معنى خاص: مبادئ عقلية قبلية يستند إليها الإنسان للحصول على معارفه

٢- معنى عام: الثقة بالعقل وقدرته على إدراك الحقيقة لأن قوانين العقل مطابقة للواقع

يقول (سقراط): "على البشر أن يفهموا أنفسهم قبل أن يفهموا العالم"

أسسها (ديكارت) وتلاميذه (اسبينوزا) _ (لبننتز) _ (كانط)

المنهج العقلي عند (ديكارت)

بدأت العقلانية من الشك لتصل إلى اليقين، وكانت (ركيزة منهجه)

١- بدأ الشك.... ١- بالحواس (علل) لأنها غالباً تخذعنا

٢- ثم الشك في وجوده الذاتي

٣- ثم بالاستدلال العقلي

٤- ثم في وجود العالم الموضوعي

٢- لم يشك (ديكارت) بأنه يفكر، وقد أثبت وجوده من خلال (الكوجيتو) "أنا أفكر إذاً أنا موجود"

٣- رأى (ديكارت) أن العقل وحده يمكنه الحصول على المعرفة من غير الحواس

أن العقل _ وحده _ يمكن معرفة الحقائق الرياضية والمعرفية والعلوم جميعاً

٤- أما المعارف الفيزيائية فتحتاج إلى التجربة

٥- وضع (ديكارت) في كتابه (مقال في المنهج) قواعد المعرفة

قواعد المعرفة عند (ديكارت)

١- البدهة والوضوح: عدم قبول أي فكرة حتى أنفي الشك عنها

٢- التحليل: تحليل الأفكار إلى أجزائها البسيطة لتسهيل معاملتها

٣- التركيب: تركيب الأفكار من السهل إلى الصعب

٤- الإحصاء: مراجعة شاملة لكل ما قمنا به حتى لا نغفل شيئاً

(إسبينوزا)

١- رأى أنه لا توجد إلا عقلانية واحدة للإنسان والطبيعة

٢- طور فلسفة منطقية عقلية في القرن السابع عشر (١٧)

٣- سعى (إسبينوزا) إلى تطبيق الرياضيات على الفلسفة (علل)

١- لأن الرياضيات مثالاً للعلم التام في ذلك الوقت

٢- للحد من الاختلافات بين الفلاسفة من خلال تطبيق الرياضيات

٣ لأنه اعتقد إمكانية الوصول إلى الحقيقة كما فعل (إقليدس)

(ليبنتز)

لم ينف (ليبنتز) أن تكون التجربة والحواس مصدراً للمعرفة ويمكن أن تلعب دوراً في الحقائق الرياضية والمنطق

اتّسمت العقلانية عند (ليبنتز) بمبدأين

١- مبدأ عدم التناقض	يكون الادّعاء صحيحاً إذا لم يحتو على تناقض يكون الادّعاء كاذباً إذا احتوى على تناقض
٢- مبدأ العلة الكافية	لا يمكن لواقعة أن تحدث إلا بوجود علة كافية وسبب

الحقائق عند (ليبنتز)

١- حقائق العقل	تستند على مبدأ عدم التناقض وعلى المنطق ضرورية واضحة بذاتها يمكن الحصول منها على تفسيرات عقلية مثال (قواعد المثلث)
٢- حقائق الواقع	تستند على مبدأ العلة الكافية ولم يفرق بين الدليل الكافي على وجود الشيء وبين معرفتنا به

الفلسفة التجريبية (٢)

انطلقت الفلسفة التجريبية بمخالفة العقلين (علل) لأنها وجدت أن الفكر (العقل) وحده لا يكفي لبناء المعرفة الحقيقية ولذلك اتجهت التجريبية إلى الحواس والتجريب والاستقراء

من أهم ممثلي التجريب (جون لوك - هيوم - باركلي)

لوك:

١- يرى (لوك) أن عقل الإنسان صفحة بيضاء تنتقش عليها التجارب المستمدة من الحواس (علل) لأنه لا يوجد أفكار فطرية (علل) لأننا لا نولد مزودين بالمعارف والمعلومات ولكن... نتوصل إلى المعرفة عن طريق التجربة ومعطيات الحواس

٢- الدلائل على عدم وجود أفكار فطرية عند (لوك)

___ عدم معرفة الأطفال للمنطق

___ غياب المنطق في الفكر البدائي للإنسان

___ الاختلاف بين الناس في مفهوم الخير والشر

٣- رأى أن الحواس قد تخدعنا أحياناً ولكن.. لم يرفضها كما فعل (ديكارت)

٤- قام بالتمييز بين **الخواص الأساسية والثانوية للمعرفة**

١- موجودة في الأشياء ٢- ليست في عقولنا مثال (الحجم - الشكل)	١- الخواص (الكيفيات) الأولية (الأساسية)
١ - موجودة في عقولنا ٢- ليست في الأشياء.... مثال (اللون - المذاق)	٢- الخواص (الكيفيات) الثانوية
ورأى أن اختلاف الناس في المعرفة يعود إلى الكيفيات الثانوية التي لا توجد إلا عند من يدركها مثال: نحن لا نختلف في شكل التفاحة بل نختلف في مذاقها	

مصادر الأفكار عند (لوك)

١- هو علاقة الحواس بالعالم الخارجي ٢- يزودنا بالخواص (الكيفيات)	١- الإحساس
١- هو العملية العقلية والوعي ٢- يزودنا بالأفكار والإرادة	٢- التأمل

أنواع الأفكار عند (لوك)

<p>١- غير مؤلفة من عدة أفكار ٢- تحتوي على مظهر واحد ٣- مثال: رائحة الورد ٤- <u>لا يمكن</u> أن يبتكرها العقل (علل) لأنه غير قادر على اختراعها، إنَّما يكررها بعد التجربة ٥- بديهية واضحة لا تعرف من شدة وضوحها (علل) لأننا لا نستطيع تفكيكها لأنها غير مركبة</p>	١- الفكرة البسيطة
<p>١- مؤلفة من عدة أفكار ٢- تحتوي على عدة مظاهر ٣- مثال: ورد أحمر رائحته زكية ٤- <u>يمكن</u> للعقل أن يفككها إلى أجزائها البسيطة.</p>	٢- الفكرة المركبة:

(هيوم)

يُنكر (هيوم) أن تكون لدينا أفكار عامة مجردة (**علل**) لأن أفكارنا أشياء جزئية نرتبها بالخيال والذاكرة بنظرة كلية

قسّم (هيوم) المدركات (المعرفة) إلى

١- الانطباعات	أصلية... أقوى من الأفكار، وأشد تأثيراً... وهي الإحساس المباشر الذي ينطبع على الذهن
٢- الأفكار	فرعية... نسخ باهتة للانطباعات... وهي الصور الذهنية، والانطباعات التي خفت شدته



المذهب النقدي (٣)

النقدية: تيار فلسفي ارتبط ب **كانط** الذي حاول الجمع بين التيارين العقلي والتجريبي

يرى كانط أن المعرفة لا تأتي من الحواس وحدها ولا من العقل وحده

المعرفة عند كانط (منظومة كانط النقدية)

١- تبدأ بالحواس التي تنقل إلى الذهن صور المحسوسات

٢- تنتظم الصور والانطباعات من خلال صورتين بشكل قبلي سابق على التجربة وهما: **الزمان والمكان**

٣- يقوم العقل بالربط بين الصورتين ويكون منهما فكرة واحدة فتتشكل المعرفة من خلال العقل الخالص الذي يحول العالم إلى معرفة ضمن العقل والحس.

مراحل اكتمال المعرفة عند كانط

١- الحساسية	هي ملكة في النفس مسؤولة عن تنظيم الحواس
٢- الذهن	هو ملكة في النفس مسؤولة عن التفكير والتصورات
العقل الخالص	هو ملكة المعرفة العليا... علل؟ لأنها مسؤولة عن المعرفة وإعطاء المعقولية (العقل) على العالم

الميثافيزيقا عند كانط

١- ميز كانط بين الذي يمكن معرفته من حقائق وبين الذي يجب التسليم به من حقائق لا يمكن إثباتها لكنها ضرورية للتفكير ك (خلود النفس)

قسّم المعرفة إلى

أشياء كما تظهر لنا	قابلة للبحث والتجربة ك (الرياضيات)
أشياء في ذاتها	غير قابلة للبحث والتجربة ويجب التسليم بها ك (خلود النفس)

الأخلاق عند كانط

١- الإرادة الخيرة	هي النية الطيبة التي تسبق أي فعل وتلبي نداء العقل لا الغريزة (علل) لأنها الشرط الأساسي ليكون الإنسان جدير بالسعادة دون النظر إلى النتائج
٢- الواجب	قانون أخلاقي صادر من العقل وهو (غاية في ذاته) ويرى من أي هدف أو غرض.
٣- الحرية	يكون الفعل أخلاقياً حين يصدر عن إرادة حرّة (علل) لأن الحرية تخضع للعقل لا للغريزة.
٤- المسؤولية	تعني أن الإنسان حرّ ومسؤول عن تصرفاته

أهمية النقد عند كانط

١- أكدت مكانة العقل وقدراته وطاقاته

٢- أغفلت نقد العقل من حيث هو مصدر لكل المعرفة

٣- لم يشك كانط في العلم مطلقاً وإنما شك في قدرة العقل

٤- تعد نموذجاً نقدياً يهدف إلى إيجاد حلول لمشاكل العصور

مقولات المادة الجدلية

١- تؤدي التغيرات الكمية إلى تغيرات كيفية: الزيادة في عدد السكان (التغيرات الكمية) تؤدي إلى تغيرات اجتماعية (كيفية)

وازن بين

الكيفية: هي الماهية الداخلية المرتبطة بالشيء نفسه والصفات الجوهرية الثابتة نسبياً

الكمية: ظاهرة يحددها العدد أو الحجم أو القياس أو الوزن وغير ثابتة

٢- كل شيء يتحول: تنظر الجدلية إلى الطبيعة والمجتمع على أنهما في حالة من الحركة والتغير الدائمين ولا ترى أنهما في حالة من الهدوء والثبات

كل الظواهر مترابطة مع بعضها البعض ولا يمكن تفسير أي ظاهرة طبيعية من غير سياق علاقاتها مع الظواهر الأخرى المحيطة بها مثال: التفاحة الثمرة والتفاحة الزهرة

٣- قانون نفى النفي: كل ظاهرة اجتماعية أو طبيعية لها بداية وتتطور وتنمو وتمر بمرحلة ازدهار ومن ثم بعد ذلك تهرم وتشيخ

جوهر النفي أنه عملية دائمة تجري في العالم عملية التجدد والنفي وانتهاء القديمة وظهور الظواهر الجديدة محلها والتي ستمر فيما بعد بنفس طريق القديمة

٤- وحدة وصراع الأضداد: مصدر التطور في كل شيء إنما هو أضداد موجودة ضمن الشيء الواحد والعامل الرئيس للتطور هو الصراع الذي يحدث بين هذه الأضداد

الأضداد تنفي بعضها بعضاً فهذا يعني أنها توجد في حالة من الصراع

الضدان هما شرطان لبقاء كل منهما (علل) لأن أحدهما لا يوجد إلا بوجود الآخر

وصراع الأضداد هو مصدر تطور الحركة مثال: الصراع الطبقي أدى لنشوء المجتمع البرجوازي

مصطلح المنهج الجدلي تفسير الظواهر الطبيعية والإنسانية وتحليل الواقع من أجل تغييره

يقول (هيغل): "الجدل هو مبدأ كل حركة وكل حياة وكل ما يتم عمله في عالم الواقع بل إنه روح كل معرفة تكون حقاً علمية"

الوعي والمادة:

وجودها مستقل عن وعي الإنسان مثال "الأحجار" "الأشجار"	١- الظواهر المادية
ويمكن أن نلمسها أو نقيسها	
توجد في وعينا فقط مثال "الأفكار العاطفة الإحساس"	٢- الظواهر المثالية الروحية
لا نستطيع أن نلمسها أو نقيسها	(الوعي)

- ١- سعى ماركس إلى تحرير الإنسان من كل سلطة وخاصة المال الذي يمثل التشوّه الكلي للإنسان الواقعي
- ٢- فكّر في تشكيل حياة الإنسان على الأرض تشكيلاً مثالياً (علل) حتى يتوقف عن النظر إلى السعادة والخير والحب على أنهم مثل عليا بعيدة المنال وغير موجودة في الأرض
- ٣- أراد أن يضع الإنسان في المكان الذي يليق به في هذا العالم
- ٤- رأى أن الإنسان يحقق نفسه من خلال الاتحاد مع العالم بوساطة العمل الخلاق البناء
- ٥- العمل الخلاق يُوحّد بين الإنسان وبين ذاته وبين ذات الآخرين وذات الإنسانية جمعاء
- ٦- رأى أن الريح والمنافسة والصراع بين الطبقات والحروب ليست من طبع الإنسان (علل) لأنه نتيجة ظروف سياسية واجتماعية واقتصادية ستزول هذه الحروب بزوال تلك الظروف



هيثم مكي

١ - الذي يمثل التشوه الكلي للإنسان الواقعي عند (ماركس)							
A	العنف	B	المال	C	السلطة	D	العدوان
٢ - "الأحجار" الأشجار							
A	ظواهر مادية	B	ظواهر روحية	C	ظواهر عقلية	D	ظواهر مثالية
٣ - تحليل الواقع من أجل تغييره يعد من المنهج							
A	التكنولوجي	B	الرياضي	C	الفيزيائي	D	المادي الجدلي
٤ - انتهاء الظواهر القديمة وظهور الظواهر الجديدة محلها يعد من قانون							
A	نفي النفي	B	صراع الأضداد	C	الجدل	D	التحول
٥ - تنظر الجدلية إلى الطبيعة والمجتمع على أنهما في حالة							
A	الركود	B	الجمود	C	الحركة الدائمة	D	الثبات والاستقرار
٦ - الماهية الداخلية المرتبطة بالشيء نفسه والصفات الجوهرية الثابتة نسبيا							
A	الكمية	B	النسبية	C	النفسية	D	الكيفية
٧ - الزيادة في عدد السكان							
A	تغيرات كيفية	B	تغيرات اجتماعية	C	تغيرات طبيعية	D	تغيرات كمية
٨ - أكدت مكانة العقل وقدراته وطاقاته							
A	العقلانية	B	التجريبية	C	النقدية	D	الوجودية
٩ - قانون أخلاقي صادر من العقل							
A	الحرية	B	الواجب	C	المسؤولية	D	الإرادة الخيرة
١٠ - غير قابلة للبحث والتجربة ويجب التسليم بها							
A	أشياء كما تظهر لنا	B	أشياء في ذاتها	C	أشياء مادية	D	كل ما تقدم صحيح
١١ - الانطباعات عند (هيوم)							
A	ثانوية	B	فرعية	C	أولية	D	لا شيء مما ذكر
١٢ - القانون الذي يلبي نداء العقل لا الغريزة							
A	الحرية	B	الإحساس	C	الواجب	D	لا شيء مما ذكر
١٣ - الفكرة التي لا يمكن أن يبتكرها العقل عند (لوك)							
A	الفكرة المركبة	B	الذهن	C	الفكرة البسيطة	D	الأفكار الأولية
١٤ - قسم (هيوم) المدركات (المعرفة) إلى							
A	الانطباعات	B	الأفكار	C	A+B	D	كل ما تقدم خطأ
١٥ - القانون الذي يعد (غاية في ذاته)							
A	عدم التناقض	B	العقلي	C	الذهن	D	الواجب
١٦ - يزودنا بالخواص (الكيفيات) عند لوك							
A	الإحساس	B	التأمل	C	الانطباعات	D	الأفكار
١٧ - لا نختلف في شكل التفاحة بل نختلف في مذاقها يعود إلى							
A	الإحساس	B	المزاج	C	الكيفيات الثانوية	D	كل ما تقدم صحيح

١٨ - القانون الذي يكون بريء من أي هدف أو غرض.							
A	الحرية	B	الإرادة الخيرة	C	المسؤولية	D	الواجب

١٩ - عبارة "ورد أحمر رائحته زكية"							
A	فكرة مركبة	B	فكرة بسيطة	C	فكرة عقلية	D	فكرة مثالية
٢٠ - خلود النفس عند كاتط							
A	يجب التسليم بها	B	لا يمكن إثباتها	C	ضرورية	D	كل ما تقدم صحيح
٢١ - قابلية للبحث والتجربة							
A	الرياضيات	B	الفيزياء	C	العلوم التجريبية	D	كل ما تقدم صحيح
٢٢ - رأى أن الحواس قد تدعنا أحياناً ولكن.. لم يرفضها							
A	ديكارت	B	إسبينوزا	C	لوك	D	ليبنتز
٢٣ - هو ملكة المعرفة العليا							
A	الذهن	B	التأمل	C	الإحساس	D	العقل الخالص
٢٤ - رأى أنه لا توجد إلا عقلانية واحدة للإنسان والطبيعة							
A	لوك	B	كانط	C	اسبينوزا	D	هيغل
٢٥ - لم ينف أن تكون التجربة والحواس مصدراً للمعرفة ويمكن أن تلعب دوراً في الحقائق الرياضية والمنطق							
A	اسبينوزا	B	ليبنتز	C	ديكارت	D	هيوم
٢٦ - الجمع بين التيارين العقلي والتجريبي							
A	النقدية	B	المادي	C	الجدلي	D	لا شيء مما ذكر
٢٧ - أعطت الأولوية للإنسان على أي شيء آخر							
A	الفلسفة النقدية	B	العقلانية	C	التجريبية	D	الجدلية
٢٨ - الفكر (العقل) وحده لا يكفي لبناء المعرفة الحقيقية عند							
A	التجريبيين	B	العقلين	C	الجدليين	D	لا شيء مما ذكر
٢٩ - الدلائل على عدم وجود أفكار فطرية عند (لوك)							
A	وجود المنطق منذ الولادة	B	تمتع الأطفال بالمنطق	C	اختلاف الناس في مفهوم الخير	D	كل ما تقدم صحيح
٣٠ - من أهم ممثلي الفلسفة التجريبية							
A	كانط	B	ليبنتز	C	باركلي	D	كل ما تقدم صحيح
٣١ - الفيلسوف القائل: "على البشر أن يفهموا أنفسهم قبل أن يفهموا العالم"							
A	سقراط	B	أفلاطون	C	أرسطو	D	هيغل
٣٢ - مصادر الأفكار عند (لوك)							
A	الإحساس والعقل	B	العقل والانطباعات	C	الانطباعات فقط	D	لا شيء مما ذكر
٣٣ - اعتقد إمكانية الوصول إلى الحقيقة كما فعل (إقليدس)							
A	ليبنتز	B	ديكارت	C	فيثاغورث	D	اسبينوزا
٣٤ - الخواص (الكيفيات) الأولية (الأساسية)							
A	موجودة في الأشياء	B	موجودة في عقولنا	C	الحجم والشكل	D	A+C

٣٥ - عدم قبول أي فكرة حتى أنفي الشك عنها من قاعدة							
A	المسؤولية	B	عدم التناقض	C	العلة الكافية	D	البداهة والوضوح
٣٦ - ليست من قواعد المعرفة عند (ديكارت)							
A	التحليل	B	التركيب	C	العقل	D	الإحصاء
٣٧ - اتسمت العقلانية عند (ليبنتز) بمبدأين							

A	العلة الكافية وعدم التناقض	B	التناقض والعقل	C	التناقض والواقع	D	السبب والنتيجة																	
٣٨ - توجد في وعينا فقط																								
A	المثالية الروحية	B	المثالية المادية	C	المادية الروحية	D	لا شيء مما ذكر																	
٣٩ - رأى أن الإنسان يحقق نفسه من خلال الاتحاد مع العالم بوساطة العمل الخلاق البناء																								
A	ما سلو	B	ماركس	C	هيغل	D	كل ما تقدم خطأ																	
٤٠ - رأى أن العقل وحده يمكنه الحصول على المعرفة من غير الحواس																								
A	ديكارت	B	كانط	C	برغسون	D	ما سلو																	
٤١ - مؤلف كتاب "مقال في المنهج"																								
A	اسبينوزا	B	باركلي	C	ديكارت	D	جون لوك																	
٤٢ - رأى أن الربح والمنافسة والصراع بين الطبقات والحروب ليست من طبع الإنسان																								
A	هيغل	B	سقراط	C	فروم	D	ماركس																	
٤٣ - المعارف الفيزيائية تحتاج إلى التجربة عند																								
A	باركلي	B	هيوم	C	لوك	D	ديكارت																	
٤٤ - الفيلسوف الذي فكّر في تشكيل حياة الإنسان على الأرض تشكيلاً مثالي																								
A	ديكارت	B	ماسلو	C	ماركس	D	هيغل																	
٤٥ - الفيلسوف القائل إن الجدل روح كل معرفة تكون حقاً علمية																								
A	ماركس	B	هيغل	C	فروم	D	برغسون																	
٤٦ - الشينان اللذان لا يوجدان إلا بوجود أحدهما																								
A	الضدان	B	المتفقان	C	المنفيان	D	لا شيء مما ذكر																	
٤٧ - الصراع الطبقي أدى لنشوء المجتمع البرجوازي نتيجة قانون																								
A	نفي النفي	B	صراع الأضداد	C	التحول	D	الاستمرار																	
٤٨ - الإنسان حرٌّ ومسؤولٌ عن تصرفاته عند																								
A	كيجارد	B	مارسيل	C	ليبنتز	D	كانط																	
٤٩ - تنتظم الصور والانتباعات من خلال صورتين بشكل قبلي سابق على التجربة عند كانط وهما:																								
A	الحساسية والذهن	B	الحرية والمسؤولية	C	الزمان والحدس	D	الزمان والمكان																	
٥٠ - الفيلسوف الذي رأى أن أفكارنا أشياء جزئية نرتبها بالخيال والذاكرة بنظرة كلية																								
A	ليبنتز	B	هيوم	C	اسبينوزا	D	كانط																	
25	24	23	22	21	20	19	18	17	16	15	14	13	12	11	10	9	8	7	6	5	4	3	2	1
B	C	D	C	A	D	A	D	C	A	D	C	C	C	D	B	B	A	D	D	C	A	D	A	B
50	49	48	47	46	45	44	43	42	41	40	39	38	37	36	35	34	33	32	31	30	29	28	27	26
B	D	D	B	A	B	C	D	D	C	A	B	A	A	C	D	D	D	D	A	C	C	A	B	A

الفلسفة المعاصرة

{الوحدة الخامسة}

1 الوجودية (سارتر)

٢- الحيوية (برغسون)

٣- فلسفة الظواهر (هوسرل)

جذور الوجودية

الدرس الأول (الوجودية)

١- تاريخية	نتيجة خوف الوجوديين وقلقهم على مصير الإنسان بعد معاصرتهم للحربين العالميتين
٢- علمية	نتيجة التقدم العلمي والتقني وما ترتب عليه من آثار جعلت حياة الإنسان آلية
٣- فكرية	نتيجة رد فعل على النسق الشمولي للفلاسفة المبالغين بتمجيد العقل

سمات الوجودية

١- أسبقية الوجود على الماهية: تختلف ماهية الإنسان عن باقي الأنواع الأخرى

فماهية الكرسي سابقة لوجوده بينما ماهية الإنسان لاحقة لوجوده

الماهية العامة: هي الطبيعة الإنسانية العامة التي تميز الإنسان عن غيره من الكائنات بوصفه كائن عاقل وهذه الصورة مستقلة عن الإنسان وتكون معروفة قبل ولادته

الماهية الخاصة: هي الحقيقة الفعلية للإنسان في الواقع والتي يختارها بنفسه وبحريته ويكون مسؤولاً عنها فيكون خيراً أو شريراً مثقفاً أو جاهلاً

٢- التجربة الإنسانية: أكدت (ذاتية الفرد) وتعرضت للنقد بسبب تأكيدها الذاتية

وهذا ما انتقده (مارسيل) وأكد العلاقة مع الغير في بحثه بتعبيرين مهمين هما: (المرونة والإخلاص)

٣- الحرية والاختيار والمسؤولية: الحرية نسيج الوجود الإنساني وهي ليست صفة تضاف إليه فالوجود الإنساني صفة أساسية تتطلب الحرية والاختيار ومرتبطة بالفعل الإنساني وهذا يعني أن الإنسان حر وليس من حقه التخلي عن حريته وباعتبار الإنسان حر فلا يمكن تحديد اختياراته ومن المستحيل التنبؤ بماهيته (علل) المستقبلية

يرى سارتر أن وجود الإنسان يبقى ناقصاً لا تتطابق مع إمكانياته بل يسعى دائماً لتحقيق ذاته من خلال اختياره المواقف بحرية تامة ويكون مسؤولاً أفعاله

مثال: ضعيف البنية لا يمكنه أن يختار أن يكون مصارعاً أو ملاكماً

٤- القلق: الحرية والشعور بالمسؤولية عما اختاره الإنسان يبعث في نفسه ضيقاً وقلقاً شديداً (علل) لأن الإنسان يمتلكه القلق لأنه يحمل في اختياره مسؤولية الشخصية الكاملة

القلق محايث لحيته وشخصيته (علل) لأنه بصدد صنع نفسه بنفسه وهو أمام اختيارات عديدة وهو مسؤول عنها مما يجعله في حالة قلق دائم

فأضفت على الحياة معنى ورأت بأنها جديرة أن تُعاش وهذا يسمى "الالتزام"

- ١- أثرت في ميادين المعرفة كافة أدبيا وعلميا واجتماعيا ولا تستغني أي فلسفة إنسانية عن الوجودية
- ٢- أسهمت في الحياة العاطفية للإنسان
- ٣- كان لها دور في حماية إنسانية الإنسان ودعمها في مواجهة ما يهددها

(الحيوية)

الدرس الثاني

_ الدافع الحيوي

- ١- عارض (برغسون) النظريات الفيزيائية والميكانيكية (علل) لأنها تفسر التطور على أنه آلية ضرورية تحصل للأشياء
 - ٢- انتقد نظرية (دارون) (علل) لأنها عجزت عن إيجاد تفسير واقعي للتطور واعتمدت في تفسيرها أصل الأنواع على المصادفة
 - ٣: توصل (برغسون) إلى تفسير مبدع لأصل التطور في الكون حيث رأى
١_ أن في الكائنات طاقة حيوية هي المسؤولة عن تطورها
٢_ في داخل الكائنات قوة تدفعها إلى التطور والإبداع
٣_ يمتلك العالم الجامد حياة وروح متجددة ومبدعة لامتناهية
٤_ التطور كالسيل المتدفق يدفع الكائنات نحو التطور من النبات إلى الحيوان إلى الإنسان
- مصطلح الحيوية:** هي الفلسفة التي ترى أن الكائنات الحية تختلف جوهريا عن الكائنات غير الحية (علل) لأن الكائنات الحية تحتوي على عناصر غير مادية وتحكمها مبادئ من أشياء غير حية

_ العقل عند برغسون:

- ١: يرى أن العقل يتعارض مع الحدس لأن العقل لا يدرك الواقع النابض بالحياة بينما الحدس ينفذ إلى الديمومة الحية ويندمج في الحياة، وقدم برغسون حلاً للخروج من جحود العقل من خلال:
-- محاولة العقل إدراك الأشياء في ذاتها
-- وإدراك الحقائق وروح الأشياء عندما يتحرر من العادات
-- رأى أن هذه العملية شاقة ومجهددة للعقل وليست بالأمر البسيط (علل) لأنه يتطلب أن ينفذ إلى صميم الحياة الباطنية والروحية للأشياء

الديمومة عند (برغسون)رفض برغسون كل محاولات تفسير الزمان التي قام بها علماء البيولوجيا والفيزياء**وميز بين نوعين من الزمن**

١- زمن غير حقيقي (فيزيائي)	هو الزمن الذي نعيشه في حياتنا ليدلنا على الوقت ولكننا لا نعي هذا الزمن مثال: تقسيم اليوم إلى ٢٤ ساعة
٢- زمن حقيقي (حي ومعاش)	هو الزمن الذي يشعر به كل فرد بطريقته الخاصة مثال: الساعة تكون كساعات طويلة عند من ينتظر شيئا وتكون ساعة عند غيره وهذا ما يسميه برغسون "الديمومة" ففكرة الفرح تبدو ضعيفة لكنها تقوى عندما نعيش حالة الفرح

_ الغريزة والحدس

١- الغريزة	١- قوة فطرية لاستخدام الأدوات الطبيعية ٢- قوة في استمرار الحياة ولكنها غير واعية بذاتها ٣- قوة نفعية تتجه نحو المنفعة ولكن دون الدخول في جوهر الأشياء
٢- الحدس	١- هو الغريزة التي تتخلى عن المنفعة واستطاعت أن تعي ذاتها ٢- الجهد الذي يدخل به العقل لباطن الموضوع لمعرفة في الداخل ٣- هو نوع من التعاطف العقلي مع الغريزة ٤- الحدس ليس وليد الغريزة فقط بل هو نتيجة التفكير العقلي

_ الأخلاق عند برغسون

أخلاق ساكنة مغلقة	تقوم على العادات التي تفرضها الجماعة للمحافظة على كيانها وتؤكد التجانس وإلغاء الاختلاف
أخلاق متحركة منفتحة	تتجاوز حدود الجماعة إلى محبة الإنسانية وتظهر عند أفراد يلبون نداء الدافع الحيوي ليصلوا إلى القيم الأخلاقية

_ أهمية فلسفة برغسون

- ١- احتجاج على كل كسل عقلي ونفور من كل ما هو جامد
- ٢- الابتعاد عن الأفكار المطلقة السابقة
- ٣- ابتداء اتجاه فلسفياً لا يندرج تحت اتجاه سابق
- ٤- ابتكار تعبيرات جديدة وأشاع الروح في الالفاظ



الدرس الثالث

(فلسفة الظواهر) الفينومينولوجيا

_ فلسفة الظواهر

أزمة العلوم الإنسانية: حاول علماء النفس والاجتماع والتاريخ تطبيق منهج العلوم الطبيعية على موضوعات إنسانية ولكن هذه المحاولات باءت بالفشل وواجهت صعوبات كثيرة (علل) لأن الإنسان يمتلك الإرادة والحرية والمشاعر وأيضاً حاول بعض العلماء تطبيق المنهج الرياضي على موضوعات إنسانية ولكن هذه لم تلق نجاحاً مثل سابقتها (علل) لأنه لا يمكن التعبير عن الإنسان بطريقة رياضية أو خطوط بيانية أو معادلات رياضية

معنى الفينومينولوجيا (فلسفة الظواهر)

رأى (هوسرل) أنه لا يمكن تطبيق العلوم الطبيعية على الإنسان (علل) لأن الإنسان ليس مادة جامدة بل يمتلك الحياة والوعي والمشاعر

ورأى أنه لا يمكن تطبيق الرياضيات على الإنسان (علل) لأن الإنسان لا يقاس بالكمية ولا يقاس بالرياضيات

يعد (هوسرل) مؤسس علم الفينومينولوجيا (علل) لأنه أول من أسس منهجاً يقوم على قواعد يقينية للمعرفة

مصطلح الفينومينولوجيا: فلسفة الظواهر منهج يضع الأسس والقواعد للمعرفة اليقينية

مصطلح قصدية الوعي: الاتجاه نحو الموضوعات واكتشافها بوساطة تجربتنا الذاتية بدلاً من أخذها مسلمات

خطوات المنهج الفينومينولوجي

التوقف عن الحكم مؤقتاً والرجوع إلى حالة عدم المعرفة (علل) كي أضمن أنني ليس لدي أي رأي مسبق عن الموضوع بل يجب عليّ الوصول إلى المعرفة عن طريق وعيي الخاص أو تجربتي الذاتية	١- تأجيل الحكم
إنّ الشعور هو الذات والموضوع معاً وهما وجهان لشيء واحد فالإدراك يأتي من خلال فهم العلاقة بين الذات والموضوع فيتجه الوعي مرة من الذات إلى الموضوع ومرة من الموضوع إلى الذات	٢- البناء
القدرة على التمييز بين المواضيع المختلفة كالتمييز بين ما يصدر عن الذات وبين ما يصدر عن الموضوع ويرى (هوسرل) أن الوصول إلى الحقيقة قد لا يأتي دفعة واحدة (علل) لأن يحتاج إلى محاولات مستمرة للوصول إلى ماهية الأشياء وحقيقتها	٣- الإيضاح

أهمية المنهج الفينومينولوجي

١- سعى إلى التأسيس الصحيح لكل معرفة

٢- دخل في مجالات الحياة المختلفة

٣- ما زال هو المنبع الغني لكل من يريد تأسيس معرفة عميقة جديدة

١ - الوجودية هي وسيلة لحماية				
A	إنسانية الإنسان	B	عقل الإنسان	C
D	B+C	غريزة الإنسان		
٢ - الساعة هي ٦٠ دقيقة تعني عند برغسون				
A	زمن غير حقيقي	B	زمن حقيقي	C
D	A+C	زمن فيزيائي		
٣ - منهج يضع الأسس والقواعد للمعرفة اليقينية				
A	الفيثومينولوجيا	B	فلسفة الظواهر	C
D	A+B	الحيوية		
٤ - الكرسي عند الوجوديين				
A	ماهية عامة	B	ماهية خاصة	C
D	لاحقة لوجوده	سابقة لوجوده		
٥ - الاتجاه نحو الموضوعات واكتشافها بواسطة تجربتنا الذاتية				
A	الحيوية	B	الوجودية	C
D	قصدية الوعي	الوعي		
٦ - فهم العلاقة بين الذات والموضوع تعني عند موسرل				
A	البناء	B	تأجيل الحكم	C
D	لا شيء مما ذكر	الإيضاح		
٧ - المسؤول عن تطور الكائنات الحية عند برغسون هو				
A	الطاقة غير الحيوية	B	الطاقة المادية	C
D	لا شيء مما ذكر	الطاقة الحيوية		
٨ - سبب الامراض هو الخلل في القوى الحيوية عند				
A	الوجوديون	B	الفلسفة الحيوية	C
D	المادة الجدلية	فلسفة الظواهر		
٩ - الحدس عند برغسون ينفذ إلى				
A	جوهر الموضوعات	B	ظاهر الموضوع	C
D	A+B	باطن الموضوع		
١٠ - الحياة التي تكون جذيرة أن تعاش تسمى عند الوجوديين				
A	الواجب	B	الالتزام	C
D	لا شيء مما ذكر	الحيوية		
١١ - ليست من خطوات المنهج الفيثومينولوجي				
A	تأجيل الحكم	B	الوعي	C
D	الإيضاح	البناء		
١٢ - يجب علينا الوصول إلى المعرفة عند هوسرل عن طريق				
A	وعينا الخاص	B	العقل الخالص	C
D	A+C	تجربتنا الذاتية		
١٣ - التمييز بين ما يصدر عن الذات والموضوع هو				
A	البناء	B	الإيضاح	C
D	لا شيء مما ذكر	تأجيل الحكم		
١٤ - العقل عند برغسون يتعارض مع				
A	الطاقة الحيوية	B	الغريزة	C
D	الحدس	الإبداع		
١٥ - القلق عند الوجوديين				
A	محايت لحرية الإنسان	B	لاحقة لوجوده	C
D	مناسبا لحقيقته	سابقة لوجوده		
١٦ - المقصود بالظاهرة عند هوسرل كما تظهر في				
A	شعورنا	B	العالم الخارجي	C
D	A+C	خبرتنا		
١٧ - رفض برغسون تفسير الزمن التي قام بها علماء				
A	الفيزيائيين والبيولوجيين	B	الفيزيائيين	C
D	كل ما سبق صحيح	الرياضيين		
١٨ - أثرت في ميادين المعرفة أدبيا واجتماعيا وعلميا				
A	فلسفة الظواهر	B	الحيوية	C
D	المثالية الجدلية	الوجودية		
١٩ - ليست من جذور الوجودية				
A	تاريخية	B	اجتماعية	C
D	فكرية	علمية		

٢٠ - الطبيعة الإنسانية للإنسان التي تكون قبل ولادته

A ماهية خاصة B ماهية عامة C لاحقة لوجوده D مادية

٢١ - الإنسان عند الوجوديين

A يتخلى عن حريته B لا يتخلى عن حريته C يتخلى عن أنانيته D ليس حرا في التخلي عن حريته

٢٢ - يبقى وجود الإنسان ناقصا عند الوجوديين لأنه

A مسؤول عن خيارته B لأنه لا يحدد ماهيته C لأنه لا يمكن التنبؤ بشخصيته D لا شيء مما ذكر

٢٣ - الفيلسوف الذي رأى أن لكل اختيار له دلالاته وأهميته لأنه مسؤوليتنا الشخصية هو

A سارتر B كيجارد C فروم D فرويد

٢٤ - تؤكد الوجودية على

A ذاتية الفرد على حساب المجتمع B ذاتية المجتمع C غيرية الفرد D لا شيء مما ذكر

٢٥ - الانفتاح على الآخر هو الوجود الأصيل عند

A كيجارد B مارسيل C سارتر D برغسون

٢٦ - اهتمت بالحياة العاطفية للإنسان هي

A الفلسفة الوجودية B فلسفة الظواهر C الفلسفة الحيوية D المادية الجدلية

٢٧ - رفض برغسون النظريات التي تفسر التطور لأنها تفسر

A كنتيجة ضرورية للأشياء B كحتمية للأشياء C المصادفة D كل ما سبق صحيح

٢٨ - لا يمكن تطبيق الرياضيات على الإنسان لأن الإنسان يمتلك

A العقل B الإرادة C الروح D الفكر

٢٩ - تعد احتجاجا على كل كسل عقلي وجامد

A فلسفة الظواهر B الحيوية C الوجودية D الفينومينولوجيا

٣٠ - الغريزة والعقل تسمى عند برغسون

A الحدس B الوعي C التأمل D الإحساس

٣١ - تلبية نداء الدافع الحيوي هي الأخلاق

A الساكنة B المتحركة C المنفتحة D المتحركة المنفتحة

٣٢ - عندما تتخلى الغريزة عن المنفعة تصبح

A حدس B وعي C إحساس D جمال

٣٣ - القوة الفطرية لاستخدام الأدوات

A الحواس B الغريزة C الحدس D لا شيء مما ذكر

٣٤ - فكرة الفرع عند برغسون هي

A زمن حقيقي B زمن حي ومعاش C زمن غير حقيقي D A+B

٣٥ - التطور عند برغسون يدفع الكائنات الحية إلى التطور من

A النبات إلى الحيوان B الحيوان إلى إنسان C النبات D لا شيء مما ذكر

٣٦ - نقد برغسون نظرية (دارون) في التطور لأنها

A جاءت مصادفة B ذاتية C فردية D غير علمية

٣٧ - من يدرك الديمومة عند برغسون هو

A الحدس B العقل C الغريزة D كل ما سبق صحيح

٣٨ - كيفية الخروج من جمود العقل عند (برغسون) هي النفاذ إلى

A	الوجدان	B	العقل	C	الحياة الباطنية	D	لا شيء مما ذكر
٣٩ - لا يمكن تطبيق العلوم الطبيعية على الإنسان بسبب أن الإنسان يمتلك							
A	المشاعر	B	الحرية	C	الإرادة	D	كل ما تقدم صحيح
٤٠ - الديمومة عند (برغسون) تُشكل وحدة بنائية مرتبطة ببعضها البعض تشمل							
A	الماضي والحاضر والمستقبل	B	الحاضر والمستقبل	C	الماضي والمستقبل	D	الماضي والحاضر

الحل

٢٠	١٩	١٨	١٧	١٦	١٥	١٤	١٣	١٢	١١	١٠	٩	٨	٧	٦	٥	٤	٣	٢	١
B	B	C	A	D	A	D	A	D	B	B	C	B	C	C	D	C	D	D	A
٤٠	٣٩	٣٨	٣٧	٣٦	٣٥	٣٤	٣٣	٣٢	٣١	٣٠	٢٩	٢٨	٢٧	٢٦	٢٥	٢٤	٢٣	٢٢	٢١
A	D	C	A	A	D	D	B	A	D	A	B	B	A	C	B	A	B	A	D



هيثم مكي

_ اتجاهات التأويل في الفكر العربي الحديث والمعاصر:

١- الاتجاه المادي التاريخي	حسين مروة	١- يجب الخروج بقضية التراث من الماضي إلى الحاضر ٢- سعى إلى إقامة علاقة جدلية بين ما أنجز في الماضي وما يمكن إنجازه في المستقبل ٣- اعتمد المنهج المادي الجدلي لتوضيح العلاقة بين التراث والحداثة وآلية استيعاب هذا التراث ٤- رفض القراءات العنصرية والعرقية والمثالية
٢- الاتجاه التاريخي الفكري	عبد الله العروبي	١- دور المؤرخ هو ترتيب الأحداث وقراءتها قراءة منظمة واعية لملء الفراغات التاريخية. ٢- والحفاظ على التاريخ من التشويهات التي يتعرض لها بسبب الإيديولوجيات المرتبطة بالمؤرخين
٣- الاتجاه البنيوي في التأويل	الجابري	١- توضيح البنية الفكرية لثقافة الماضي والحاضر ٢- وضع قواعد محددة من أجل تحليل التراث والنص والخطاب

_ أهمية التأويل: هاهنا

١- التأويل أصبح مطلباً ملحاً في الفكر العربي المعاصر (علل)

بسبب تعقد المعارف فيها

والتباعد بين ثقافة الماضي والحاضر

والصراع بين الثقافات والعقائد بين الشعوب

٢- التأويل ليس مذهباً ولا نظرية (علل) لأنه أسلوب في الفهم والمعرفة

أكاديمية الجمهورية التعليمية

{بكالوريا_ جامعة}

مع الاستاذ: علي أحمد

مجموعة من Ali Ahmad

أكاديمية الجمهورية التعليمية أ.

علي أحمد {2025}

{5052}

تقابل الروعة تشمل الملاحظة واللفظ في الأفعال والصفات ترتبط بالرشاقة والحركات هو نوع من التوفيق بين العاطفة والعقل	١- الرقة
تقابل الرقة تشمل جمال مفرط يتجاوز الحدود مع الاحتفاظ بالمتعة ينطوي على الهيبة والجلال يثير الإعجاب العميق حد الدهشة توجد الروعة في الطبيعة	٢- الروعة
يقابل الضحك يشمل التمييز بين الشيء النافع والضار يرتبط الجمال بسدّ العوز وتحقيق رغباتنا وميولنا هو التناسب القائم بلا هدف أو غاية	٣- الجمال
يقابل الجمال ويشمل البهجة والفرح العوامل التي تحقق الضحك (الصحة- الجو الودي) لأنها تؤثر بطلاقة الفكر العوامل التي تعيق الضحك (الحزن- الخيبة) - تلعب التربية الاجتماعية دوراً هاماً في البشاشة - للضحك مقدار وللمزح مقدار - إذا خرج المزاح للنفع صار جدّاً وصار الضحك وقار - كثرة الضحك تدل على الخفة وقلة التهذيب	٤- الضحك

_ معنى الجمال

١- هو الملاحظة والحلاوة والروعة ٢- أمور معنوية خفية بمنزلة الروح كالجمال الباطني الخفي	١- معنى عام
١- التناسب التام الممتع ٢- جمال خارجي ظاهري وهو الذي يبدو للناظر كالزينة والحسن	٢- معنى خاص

_ الإنسانية كيان واحد

- ١- رأى (اليافى) أنّ العلوم جميعها في العصر الحديث ليست نتيجة جهد شعب واحد أو عرق واحد دون غيره بل هي حصيلة جهود حضارات متعددة توارثت على حمل العلوم
- ٢- أكد (اليافى) أنّ وحدة الإنسانية برزت اليوم بشكل كبير لأن العلم قد ألغى كل المسافات وأفسحت تطبيقاته المجال أمام الإنسان للاطلاع على الإنجازات العالمية
- ٣- رأى (اليافى) أن أي نزاع عالمي سوف يهدد الإنسانية في كيانها (علل) لذلك نظر إلى التطور الإنساني نظرة عامة تشمل أحقاب الزمن حتى الزمن الحاضر على أنها كيان واحد ينمو وينتشر على الرغم من الحروب المدمرة
- ٤- المجتمعات الإنسانية لا تعيش منعزلة ولا منطوية على بعضها إنما لها نصيب من الارتباط والاتصال

- ١- كُتب الكون عند اليافي بلغة المحبة (علل) لأن كل شيء يتحرك في الكون يكون بسبب قوة المحبة وفعلها
 - ٢- المحبة عند اليافي ثلاثة محاور المحبة بين البشر- المحبة بين الكائنات الحية- الحب الصوفي
 - ٣- إدراك قيمة الأشياء وحقيقتها تولد الحب فالقلب يمتلئ بالمحبة عندما يدرك قيمة الشيء وحقيقته في ذاته
 - ٤- المحبة عند اليافي مقترنة بالمعرفة (علل) فلا توصف الأشياء الجامدة بالحب لأن الحب ميل نحو الشيء ويتحول إلى عشق عندما يتأكد هذا الميل
 - ٥- العلاقة بين المحبة علاقة تأثير متبادل (علل) لأن معرفتنا بالشيء والكشف عن خفاياه تجعل محبتنا تتعمق للشيء وتزيد عشقنا له والعكس صحيح فالحب يدفعنا إلى البحث والمعرفة لمعرفة المزيد عن هذا الشيء
- _ قيمة الجمال عند اليافي خاتمة:

- ١- جعل اليافي مفتاح الجمال أساساً لكل العلوم ومدخلا لها
- ٢- ترك بصمة مميزة كان لها حضور في حياتنا الفلسفية والثقافية والفكرية
- ٣- كانت قيمنا الحب والجمال حاضرتين في أفكاره الفلسفية والأدبية والعلمية
- ٤- عدَّ الجمال علماً غائباً (علل) لأنه يهدف إلى إصلاح المجتمعات وتحقيق منافع للناس

أكاديمية الجمهورية التعليمية

{بكالوريا_ جامعة}

مع الاستاذ: علي أحمد

مجموعة من ALi Ahmad

أكاديمية الجمهورية التعليمية أ.

علي أحمد {2025} >

37 | 3052 >

| 2025 | 3052 | 37

القيمة الأخلاقية عند العوا

الأخلاق النظرية والأخلاق العملية:

<p>الأخلاق النظرية</p>	<p>١- تنطلق من تمييز الإنسان عن الحيوان لتجعله يطلق على أفعاله أحكام قيمة</p> <p>٢- الباحث الأخلاقي النظري يتحرى أحكام القيمة الأخلاقية من أوامر ونواهٍ كالخير والشر</p> <p>٣- الأخلاق النظرية تهتم بتفسير المبدأ العام الأساسي للالتزام والواجب</p> <p>٤- الأخلاق النظرية تفسيرية منهجية (علل) لأنها تسعى إلى إيضاح أسباب الواجبات ووضعها في نسق ومذهب واحد ولنا في الأخلاق النظرية اتجاهات ثلاث</p> <p>١-الاتجاه التجريبي القيم الأخلاقية تتبع للتجربة مثال (الحياة الاجتماعية)</p> <p>٢-الاتجاه العقلي القيم الأخلاقية تتبع للعقل لأن الإنسان يولد مزودا بالعقل وبمعرفة الخير</p> <p>٣-الاتجاه العقلي الاختباري (بول فولكيه) القيم تتبع للتجربة العقلية</p>
<p>الأخلاق العملية</p>	<p>١- تنطلق من تحديد الوسائل التي تتحقق بها الغاية المنشودة للأخلاق</p> <p>٢- الباحث الأخلاقي العملي يجد نفسه أمام وقائع أخلاقية تسبق عمله النظري</p> <p>٣- الأخلاق العملية تهتم بالبحث عن حلول لمسائل عملية للحياة الراهنة</p> <p>٤- الأخلاق العملية جزئية تطبيقية (علل) تسعى إلى إيضاح أسباب تحقيق الخير في الواقع لا إلى معرفته فقط</p>

المسؤولية الأخلاقية:

- ١- تعني توافق الشخصية مع أداء واجباتها بما يتناسب مع قدرات الفرد
- ٢- تأخذنا إلى محكمة الوجدان لأننا مسؤولون عن أفعالنا _ مدنيا وأخلاقيا

١- المسؤولية المدنية	تشمل أفعالنا الخارجية كالأفعال التي يحكمها القانون (كعدم وضع حزام الأمان عند قيادة السيارة)
٢- المسؤولية الأخلاقية	تشمل أفكارنا ونوايانا لا تخضع للقانون (لم أساعد الآخرين)

شروط مسؤولية الفرد عن أفعاله

- ١- أن يكون إنساناً لأن الحيوانات والنباتات والجماد ليس لها مسؤولية
- ٢- أن يكون حياً لأن المسؤولية الجنائية تسقط عن الميت
- ٣- أن يكون عاقلاً لأن المجنون ليس عليه مسؤولية
- ٤- أن يبلغ سنّاً معينة سن البلوغ
- ٥- أن يكون فرداً واحداً لأنّ المسؤولية لا تقع على الأسرة أو القبيلة

أكاديمية الجمهورية التعليمية

{بكالوريا_ جامعة}

مع الاستاذ: علي أحمد

مجموعة من Ali Ahmad

أكاديمية الجمهورية التعليمية أ.

علي أحمد {2025}

٢٠٢٥ (٢٠٢٥)

٢٠٢٥ (٢٠٢٥)

الوجدان:

- ١- قوة باطنية تقوم بوظيفة المراقب لما يجري في نفوسنا لنكتشف مواطن الضعف والقوة فينا
- ٢- ملكة تنطوي على مبادئ عقلية وغير عقلية توجه سلوكنا بمثابة الروح وهذه الروح هي الأخلاق الحقيقية
- ٣- الوجدان هو صوت الطبيعة الفطرية للإنسان ولكنه غير معصوم من الغلط
- ٤- الوجدان هو الحاكم الفعلي لتصرفاتنا ويده القول الفصل

الواجب عند العوا (موضوع)

الواجب: هو الإلزام الأخلاقي بغض النظر عن الفعل

- يرى (العوا) ١- أن الواجب مفهوم أخلاقي صارم يمزج بين الخير والشر وإلى ترجيح إرادة الخير
- ٢- الواجب هو كفاح مرغوب به

<ol style="list-style-type: none"> ١- يرى أن الإلزام والواجب صادر عن الاهتمام الحسي قائم على تصعيد الخوف تحاشيا للعقوبة ٢- يرى أن الإنسان الخلق يشعر بنفور غريزي من الأفعال المصحوبة بالعقوبة ولكن العقوبة لا تكفي للقيام بالواجب 	١- الاتجاه التجريبي
<ol style="list-style-type: none"> ١- يرى أن الإلزام والواجب هو حصيللة تصور عقلي أو مثالي تحقيقه أمر ضروري (علل) لأنه ينسجم مع جوهر الإنسان العاقل وفعل العكس هو تنكر لذاته الإنسانية وانحطاطه للغريزة ٢- يرى أن الواجب والالتزام يستمد من منبعي التجربة والفكر 	٢- الاتجاه العقلي

قيمة فلسفة (العوا) (علل):

- ١- الالتزام بالروح الموضوعية في نقل أفكار المدارس الفلسفية دون تعصب
- ٢- انتقاد كل من يدعو إلى تأسيس علم للأخلاق مستقل عن الفلسفة
- ٣- تقديم نظرية متكاملة عالجت المعاني الأخلاقية المختلفة
- ٤- المقاربة بين الجانب النظري والعملية للأخلاق ومحو الفروق الزائفة

مفهوم القيمة الأخلاقية: الأخلاق علم الخير أو علم القيم

- ١- تعد القيمة الأخلاقية مشكلة فلسفية (علل) لأنها تتناول المثالية والقواعد الإنسانية التي توجه السلوك
- ٢- القيم الأخلاقية تجذبنا لا ترغمنا (علل) لأنها لا تنفي الحرية بل تفترضها
- ٣- القيمة الأخلاقية نشاط عملي (علل) لأنها تسعى إلى تحقيق النمط الإنساني المثالي وترجيح الأمثل في السلوك

- ١- رفضت القضايا الميتافيزيقية لأنها خارج القضايا التحليلية والتركيبية
- ٢- رفضت قضايا الأخلاق لأنها معيارية وعباراتها إنشائية خالية من المعنى وخارج القضايا التحليلية والتركيبية
- ٣- أقر بوجود علم يبحث في الأخلاق والأفعال الإنسانية وينتمي هذا العلم إلى العلوم التجريبية
- ٤- سعت إلى إقصاء علم النفس عن دائرة الفلسفة وضمه إلى العلوم التجريبية

_ الفلسفة والعلم عند (زكي نجيب محمود)

• فرق بين **١- العلم** الذي يتناول الأشياء

٢- الفلسفة التي تتناول الألفاظ

- أطلق على فلسفته اسم العلمية لأنها تصطنع منهج العلم وتقنياته في دراساته
- حدد مهمة الفلسفة أنها منهج هدفها التحليل المنطقي للغة وإزالة الغموض عن الألفاظ
- رأى أن **١- الأفكار** هي موضوع **التحليل**

٢- المنطق الرياضي هو أداة التحليل الأساسية

- ميز بين نوعين من الموضوعات

١- تقع ضمن خبراتنا الحسية	١- موضوعات شبيهة
٢- تشمل موضوعات العلوم الطبيعية والعلم	
٣- تشمل المنهج التجريبي	٢- موضوعات منطقية
١- تقع في عقولنا وهي الأنسب للفلسفة لأنها تحصر نفسها في التحليل المنطقي للغة العلمية	
٢- تشمل الاستدلال والتعريف	

_ أهمية فكر (زكي نجيب محمود) في تطور الفلسفة العربية المعاصرة

- ١- عملت على تبسيط المنطق وتطبيقه على نماذج خاصة في ثقافتنا كالتراث والثقافة العربية
- ٢- لم تكتف بالتحليل المنطقي للغة العلمية لفهم التراث بل أضافت التأويل لفهم النصوص التراثية
- ٣- أكدت أن لفظتي (علم _ عمل) هما اللتان تميزان عصرنا الراهن
- ٤- رأى أن الطريق الصحيح الذي يجب أن تسير عليه الأمة هو طريق العلم واتباع المنهج الوضعي المنطقي



الشخصانية عند الحبابي

_ معنى الشخصانية (مصطلح) نزعة حضارية تثبت سمو شخص الإنسان على المادة

_ ظهرت الشخصانية من أجل...

- ١- إعادة قيمة الشخص وكرامته
- ٢- إثبات وجوده ومساعدته وتسخير كل قوى الطبيعة لخدمته
- ٣- رفض العزلة والانغلاق والسعي إلى إقامة العلاقات مع الآخرين لأن الشخص لا يدرك ذاته إلا مع الآخرين

_ مفهوم الشخصانية عند الحبابي:

- ١- تأثر بالشخصانية لأنها تلغي كل الفروق الحواجز العرقية والدينية
- ٢- عمل على تجديد الشخصانية وأضاف لها صفة " الواقعية "
- ٣- فمن الناحية المفهومية تبين كيفية الانتقال من الكائن إلى الشخص ومن الناحية الأخلاقية تبين إثبات الشخص بوصفه " قيمة "

_ مبادئ الفلسفة الشخصانية عند (مونييه):

الذات البشرية هي كل شيء فالإنسان أهم من المجتمع	١- الشخصية الإنسانية
لأنها تعكس فاعلية الإنسان وقدراته	٢- الحرية والمسؤولية
الشخصية الإنسانية تسمو على جميع الموجودات	٣- الكرامة الإنسانية
تؤمن بفاعلية الإنسان وقدرته على الإبداع وعلى تغيير المجتمع	٤- فاعلية الإنسان
لأنه ينشئ روابط وتبادل في العلاقات بين الذات والآخرين	٥- اللقاء بالآخرين
على الإنسان أن يتغلب على شهواته وغرائزه كيلا تمنعه من التقدم ولا تجعله يقع في اليأس	٦- التحدي المستمر

_ الشخصانية رسالة إنسانية:

١- الشخصانية: هي بناء الإنسان من جديد من خلال:

- تحرير الإنسان من القيود التي جعلته كآلة
- ومن تقليده الأعمى للآخرين
- منح الإنسان الفرصة لإثبات ذاته والرقى بها إلى أعلى المراتب
- استرجاع حرية الإنسان وحقوقه

٢- تعد الشخصانية ثورة في القيم (علل) لأنها تسعى إلى رسم آمال الإنسان وطموحاته ولأنها فلسفة للغد

٣- تعد الشخصانية نزعة إنسانية (علل) لأنها تتبنى طموحات الإنسان المعاصر وتسعى إلى توجيه تفكيره إلى تجاوز اليوم الحالي والتعالي عليه نحو الغد

أكاديمية الجمهورية التعليمية

{بكالوريا_ جامعة}

مع الاستاذ: علي أحمد

مجموعة من Ali Ahmad

أكاديمية الجمهورية التعليمية أ.

علي أحمد {2025}

<p>١- معطى خام يظهر كلما ازداد اتجاهه نحو الشخص والاندماج مع الآخرين وسبقى خاماً ما لم يظهر للآخرين</p> <p>٢- يتم انتقال الكائن من مرحلة الظهور إلى مرحلة الوجود بفضل إحساساته</p> <p>٣- للكائن صفتان " التحقق - الفعالية" فهو صانع للتاريخ الفردي والجماعي</p>	١- مفهوم الكائن
<p>١- هو السند الأساسي الذي تقوم عليه شخصيات مختلفة فالمهندس قد يكون أباً أو ابناً أو زوجاً</p> <p>٢- عماد العلاقة بالغير وعماد التواصل مع الآخرين</p> <p>٣- والعلاقة بالغير تفرض وعياً بالذات كي نعي بوجود الغير</p>	٢- مفهوم الشخص
<p>١- موجود اجتماعي يحدد سلوكه التفكير والإرادة والانفعال ودرجة معرفته بالقوانين</p> <p>٢- موجود اجتماعي لا يحمل المعاني السلبية التي ترادف "الشخصي - الفردي"</p> <p>٣- الإنسان والإنساني نزعة إنسانية تجعل الإنسان الواقعي محور الأشياء</p>	٣- مفهوم الإنسان

انتهى الكتاب الأول

١ - مفهوم الكائن عند (الحيابي)			
A	السند الأساسي	B	عماد العلاقة بالغير
D	موجود اجتماعي	C	معطى خام
٢ - تحصر نفسها في التحليل المنطقي للغة العلمية عند زكي نجيب			
A		B	الفلسفة
D		C	
٣ - مفهوم أخلاقي صارم يمزج بين الخير والشر وإلى ترجيح إرادة الخير			
A	الوجدان	B	العلم
D	الواجب	C	الحق
٤ - رفض القراءات العنصرية والعرقية والمثالية			
A	الحيابي	B	العوا
D	عبد الله العروي	C	حسين مروة
٥ - تعد فلسفة للغد			
A	الوضعية المنطقية	B	التأويل
D	الشخصانية	C	النزعة الجمالية
٦ - رأى أن العلوم جميعها ليست نتيجة جهد شعب واحد دون غيره بل حصيلة جهود حضارات متعددة			
A	الحيابي	B	زكي نجيب
D	العوا	C	اليافي
٧ - عرف التأويل بأنه تفسير النصوص الدينية والفلسفية للتوفيق بين ظاهر النص وباطن النص			
A	ابن رشد	B	سقراط
D	اليافي	C	لالاند
٨ - الاستدلال والتعريف			
A	موضوعات منطقية	B	موضوعات شينية
D	قضايا تحليلية	C	قضايا تركيبية
٩ - ممثل الاتجاه المادي التاريخي			
A	عبد الله العروي	B	حسين مروة
D	العوا	C	الجابري
١٠ - نزعة حضارية تثبت سمو شخص الإنسان على المادة			
A	الوجودية	B	التأويلية
D	الوضعية المنطقية	C	الشخصانية
١١ - دعت إلى إعمال العقل في التعامل مع النص الديني			

A	الفرق الكلامية	B	المعتزلة	C	المتصوفة	D	كل ما تقدم صحيح
١٢ - دور المؤرخ هو ترتيب الأحداث وقراءتها قراءة منظمة واعية لملء الفراغات التاريخية							
A	حسين مروة	B	العوا	C	الحبابي	D	عبد الله العروي
١٣ - وضع قواعد محددة من أجل تحليل التراث والنص والخطاب							
A	الجابري	B	عبد الله العروي	C	حسين مروة	D	اليافي
١٤ - هو نوع من التوفيق بين العاطفة والعقل							
A	الرقعة	B	الجمال	C	الضحك	D	لا شيء مما ذكر
١٥ - تعني توافق الشخصية مع أداء واجباتها بما يتناسب مع قدرات الفرد							
A	المسؤولية	B	الواجب	C	الالتزام	D	كل ما تقدم صحيح
١٦ - المحبة عند اليافي مقترنة							
A	بالوفاء	B	بالجمال	C	بالرقعة	D	بالمعرفة
١٧ - أعطى الأولوية للتأويل لمن هم أهل البرهان العقلي							
A	اين رشد	B	المعتزلة	C	المتكلمون	D	لا شيء مما ذكر
١٨ - تنطلق من تمييز الإنسان عن الحيوان لتجعله يطلق على أفعاله أحكام قيمة							
A	الأخلاق النظرية	B	الأخلاق العملية	C	الأخلاق العلمية	D	لا شيء مما ذكر
١٩ - عدم وضع حزام الأمان عند قيادة السيارة مسؤولية							
A	أخلاقية	B	قانونية	C	مدنية	D	كل ما تقدم صحيح
٢٠ - رأى أن القيم تتبع للتجربة العقلية							
A	الاتجاه التجريبي	B	الاتجاه العقلي	C	الاتجاه العملي	D	الاتجاه العقلي الاختباري
٢١ - التناسب القائم بلا هدف أو غاية							
A	الرقعة	B	الجمال	C	الروعة	D	الضحك
٢٢ - قوة باطنية تقوم بوظيفة المراقب لما يجري في نفوسنا							
A	الوجدان	B	الواجب	C	الضمير	D	لا شيء مما ذكر
٢٣ - يكون الفرد مسؤولاً إذا كان							
A	عاقلاً	B	فرداً	C	بالغاً	D	كل ما تقدم صحيح
٢٤ - ليست من خصائص الشخصية							
A	الحرية والمسؤولية	B	الكرامة الإنسانية	C	القلق	D	التحدي المستمر
٢٥ - تفسيرية منهجية تسعى إلى إيضاح أسباب الواجبات							
A	لأخلاق العملية	B	لأخلاق العلمية	C	الأخلاق الساكنة	D	لا شيء مما ذكر
٢٦ - عدّ الجمال علماً غانياً							
A	الحبابي	B	حسين مروة	C	اليافي	D	العوا
٢٧ - التأويل أصبح مطلباً ملحاً في الفكر العربي المعاصر بسبب							
A	تعقد المعارف في الفكر العربي	B	تباعد الثقافة بين الماضي والحاضر	C	لوضع منهج عربي	D	الصراع بين الثقافات
٢٨ - رأى أن الطريق الصحيح الذي يجب أن تسير عليه الأمة هو طريق العلم واتباع المنهج الوضعي المنطقي							
A	زكي نجيب محمود	B	الحبابي	C	اليافي	D	لا شيء مما ذكر
٢٩ - التجربة الأولى في فهم ما وراء النص الديني والابتعاد عن حرفية النص							
A	علم الكلام	B	الترجمة	C	المعتزلة	D	التأويل
٣٠ - تشمل موضوعات العلوم الطبيعية والعلوم							

A	موضوعات منطقية	B	موضوعات حسية	C	A+B	D	موضوعات شينية
31	رفض زكي نجيب محمود قضايا الأخلاق لأنها						
A	معيارية	B	عباراتها إنشائية	C	إلزامية	D	A+B
32	رأى أن المجتمعات الإنسانية لا تعيش منعزلة ولا منطقية على بعضها إنما لها نصيب من الارتباط والاتصال						
A	اليافي	B	الجابري	C	ابن رشد	D	لا شيء مما ذكر
33	جزئية تطبيقية تسعى إلى إيضاح أسباب تحقيق الخير في الواقع لا إلى معرفته فقط						
A	الأخلاق العملية	B	الأخلاق النظرية	C	الأخلاق العلمية	D	أحكام القيمة
34	يرى أن الإلزام والواجب هو حصيلة تصور عقلي أو مثالي تحقيقه أمر ضروري						
A	العوا	B	الجابري	C	حسين مروة	D	ابن رشد
35	فرق زكي نجيب محمود بين						
A	العلم والمنطق	B	العلم والفلسفة	C	العلم والعمل	D	كل ما تقدم صحيح
36	القيم الأخلاقية تجذبنا لا ترغمننا لأنها						
A	تفترض الحرية	B	لا تنفي الحرية	C	تنفي الحرية	D	A+B
37	لم أساعد الآخرين تعد مسؤولية						
A	أخلاقية	B	مدنية	C	اجتماعية	D	لا شيء مما ذكر
38	رأى زكي نجيب أنها خالية من المعنى وخارج القضايا التحليلية والتركيبية						
A	الميتافيزيقيا	B	الأخلاق	C	المنطق	D	الفلسفة
39	يرى أن الإنسان الخلق يشعر بنفور غريزي من الأفعال المصحوبة بالعقوبة						
A	زكي نجيب	B	اليافي	C	العوا	D	لا شيء مما ذكر
40	أول من وضع قواعد التأويل						
A	المعتزلة	B	ابن ماجه	C	ابن سينا	D	ابن رشد
41	الاتجاه البنيوي في التأويل						
A	عبد الله العروي	B	الجابري	C	حسين مروة	D	الجابري
42	المهندس قد يكون أباً أو ابناً أو زوجاً وذلك هو مفهوم						
A	الشخص	B	الكائن	C	الإنسان	D	كل ما تقدم
43	التقنية تعني التكنولوجيا يعد من التعريف						
A	الشيئي والقاموسي	B	القاموسي	C	الاسمي	D	B+C
44	رأى أن القلب يمتلئ بالمحبة عندما يدرك قيمة الشيء وحقيقته في ذاته						
A	اليافي	B	حسين مروة	C	العوا	D	الجابري
45	دعا إلى الحفاظ على التاريخ من التشويهات التي يتعرض لها بسبب الإيديولوجيات المرتبطة بالمؤرخين						
A	عبد الله العروي	B	الجابري	C	العوا	D	الجابري
46	لعب المتكلمون والمعتزلة دور كبير في تأسيس علوم						
A	اللغة	B	البيان	C	اللغة والبلاغة	D	كل ما تقدم
47	سعى إلى إقامة علاقة جدلية بين ما أنجز في الماضي وما يمكن إنجازه في المستقبل						
A	العروي	B	حسين مروة	C	الجابري	D	لا شيء مما ذكر
48	ينطوي على الهيبة والجلال ويثير الإعجاب العميق حد الدهشة						
A	الروعة	B	الجمال	C	الضحك	D	الرقعة

٤٩ - تأخذنا إلى محكمة الوجدان لأننا مسؤولون عن أفعالنا مدنيا وأخلاقيا مسؤولة									
A	اجتماعية واجبة	B	إلزامية حرة	C	مدنية ملزمة	D	لا شيء مما ذكر		
٥٠ - هو الحاكم الفعلي لتصرفاتنا وبيده القول الفصل									
A	الواجب	B	الالتزام	C	الحق	D	لا شيء مما ذكر		

10_C	9_B	8_A	7_C	6_C	5_D	4_C	3_d	2_b	1_c
20_D	19_D	18_A	17_A	16_D	15_A	14_A	13_A	12_D	11_B
30_D	29_A	28_A	27_C	26_C	25_D	24_C	23_D	22_A	21_B
40_D	39_C	38_B	37_A	36_D	35_B	34_	33_A	32_A	31_D
50_D	49_D	48_A	47_B	46_C	45_A	44_A	43_D	42_A	41_D

تحليل نص يقول زكريا إبراهيم ((إنَّ حبَّ الذاتِ حب لا اتجاه له، ولا أفق أمامه، وليس له أي مستقبل، لا ينطوي على أي وجهة نظر، أمَّا الحب الحقيقي فإنه مصير لأنه اتجاه نحو الآخر دون الارتداد عنه، كل الآمال ميسرة له وسماء العالم الخارجي مفتوحة أمامه وأمَّا حب الذات فهو كالسجن))

أكاديمية الجمهورية التعليمية

{بكالوريا_ جامعة}

مع الاستاذ: علي أحمد

مجموعة من ALi Ahmad

أكاديمية الجمهورية التعليمية أ.

علي أحمد {2025}

{5052}

١- ضع عنوانا جديدا للنص؟ ماهية الحب أو حقيقة الحب أو جوهر الحب

٢- استنتج الأفكار الرئيسية للنص ١- حب الذات لا مستقبل أمامه

٢- حب الذات ليس له وجهة نظر

٣- الحب الحقيقي هو اتجاه نحو الآخر

٤- كل الآمال ميسرة للحب الحقيقي

٣- بين رأيك في الأطروحة التي تقول: "حب الذات قيد للإنسان"

حب الذات لا اتجاه له ولا أفق أمامه دائما ما يكون اتجاهه نحو المنفعة الخاصة والمصلحة الشخصية وكثيراً ما يتحلّى بالأنانية فهو لا ينطوي على وجهة نظر ولا مثالية إنما هو كالسجن الذي يقيد الإنسان فلا يجعله يقوم بأي عمل أو واجب

٤- ركب مقطعاً فكرياً لا يتجاوز ثلاثة أسطر تبين فيه (أهمية محبة الإنسان للآخرين)

محبة الإنسان للآخرين أساس الحياة ولا يمكن أن تستمر الحياة والمجتمعات بدونها لأنه وسيلة للتواصل مع الآخرين ويساعد على تنمية الذات وإصلاحها ورسم أبعادها المستقبلية، ويسهم في تقديم الاهتمام والمساعدة للآخرين من خلال تجنب الأنانية والمصالح الشخصية فهو أمر ضروري لأنه يعبر عن الطبيعة الجوهرية للإنسان لأن الإنسان لا يستطيع تلبية مطالبه لوحده فلا بد من التعاون مع أبناء جنسه فالقيم الإنسانية لا تنشأ من فراغ بل تقوم بالتواصل مع الآخرين

كيفية تحليل النص في الامتحان

_ ملحوظات مهمة:

- ١- نقرأ النص عدة مرات بقصد الفهم
- ٢- نقرأ الأسئلة المطلوبة الأخرى وخاصة (الأطروحة - وركب مقطع فكري) قبل إعطاء **الفكرة العامة** وقد يطلب منا إعطاء **الفكرة الرئيسية** أو **عنوان للنص** وهذا السؤال يحمل الإجابة نفسها
- ٣- قد يرد سؤال (حدد الإشكالية التي يطرحها النص)
- _ أي استفهام أو فكرة تحدد وجهات النظر في النص فالإشكالية تعني: وجود خلاف بين طرفين أو أكثر حول مسألة ما
- ٤- **الأفكار الفرعية** (نحول الفعل إلى مصدر وبإمكاننا وضع فكرة الأطروحة بتغيير مفرداتها) فضلاً عن النظر إلى الفواصل وحروف (الفاء والواو)
- ٥- الإجابة عن **الأطروحة** غالباً ما يكون من النص مع تعديل بسيط للكلمات سواءً في الترتيب أو في التعبير معنى (دافع عن الأطروحة) هو إثبات صحتها أو تأكيدها وغالباً ما تكون الإجابة من النص الذي أمامنا في الامتحان
- ٦- الإجابة عن (ركب مقطع فكري) غالباً ما يكون مستوحى من النص ويرتبط بحفظ الطالب من الدرس الذي جاء منه النص
- وفي حال عدم الحفظ بإمكان الطالب أن يكتب ما يشاء من عقله وذاكرته بشرط أن يكون ضمن المطلوب ولا يخرج عن النص المطلوب أو الفقرة المطلوبة

والله ولي التوفيق

مع أرق التحايا: المُدرِّس "هيثم مكي"

أكاديمية الجمهورية التعليمية

{بكالوريا - جامعة}

مع الاستاذ: علي أحمد

مجموعة من Ali Ahmad

أكاديمية الجمهورية التعليمية أ.

علي أحمد {2025}

أحمد {5052}