

2021

الأوراق الخماسية

الأوراق الخماسية
الأساسية لمادة علم الأحياء للمصنف

الثالث
الإعداد الثاني

أعداد المدرس :

عبد الخالق هويدي العلي

جوال : 0935421544

جوال : 0952819730

تطلب حصرياً من مكتبة القدس.

الأوراق الألماسية لمادة علم الأحياء

أود أن أقدم للطلبة الاوراق الألماسية في مادة علم الاحياء للصف الثالث الاعدادي

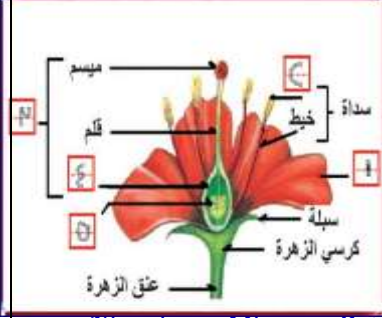
(التاسع) سائل الله عز وجل أن تجد القبول و التفوق و النجاح للطلبة ومن لديه

أي استفسار عن الأسئلة المطروحة نرجو الاتصال أو التواصل على الأرقام الموجودة

مع تمنياتي للجميع بالنجاح و التفوق.

أسفل الصفحة .

اولاً- رتب بدقة :



رتب بدقة الفقرات في العمود الفقري من الأعلى الى الاسفل مع عدد كل منها ؟

رتب بدقة أغشية السحايا من المحيط إلى الداخل مع وظيفة كل منها ؟

رتب بدقة عناصر القوس الانعكاسية بدءاً بالمستقبل الحسي وانتهاءً بالعضو المنفذ ؟ وسم الاعصاب التي تنقل السيالة باتجاهين متعاكسين ؟

رتب بدقة طبقات جدار العين من الخارج إلى الداخل ؟ وما الأليتان اللتان تحدث فيهما الرؤية ؟

رتب بدقة توضع الأوساط الشفافة في العين من الخلف إلى الأمام ؟

رتب بدقة مسار الاهتزازات الصوتية بدءاً مسار الاهتزازات الصوتية بدءاً من الصيوان وصولاً إلى الخلايا الحسية في المستقبل السمعي (دون شرح)؟

رتب بدقة مسار الدورة الدموية الكبرى مبيناً تحولات الدم .

رتب بدقة تطور البيضة الملقحة إلى جنين ، أين يتم الإلقاح داخل جسم أنثى الإنسان.

رتب بدقة مراحل دورة حياة الصنوبر .

ثانياً- اذكر وظيفة واحدة لكل مم يأتي :

- | | | |
|--|---|-----------------------------------|
| عنق الزهرة . | - الانقسام المنصف . | - الأقراص الغضروفية بين الفقرات . |
| التواء المرفقي . | - الزنار الكتفي . - الزنار الحوضي . | - نقي العظم . - السمحاق . |
| الجسم الثفني . | - المخيخ . - السحايا . | - المخ . - الأم الحنون . |
| العضلات المحركة بالعين . | - الجسم البلوري . | - المخاريط . - فيتامين (أ) . |
| غشاء الطبل . | - نفير أوستاش . - عظيماات السمع . | - النافذة البيضية . |
| النهايات العصبية الحرة في بشرة الجلد . | - صباغ الميلانين في الجلد . | |
| الغدد العرقية . | - الغدد الدهنية . - الغشاء المخاطي الأصفر . | - الحليمات الخيطية . |
| الغدة الدرقية (التيروكسين) . | - جزر لانغرهانس . | - الأنسولين . |
| الكورتيزول . | - أملاح الكالسيوم . - أملاح الفلور . | - أملاح اليود . |
| أملاح الصوديوم . | - البلعوم . - أنظييم البيبسين في المعدة . | - غشاء التامور . |
| الكريات الحمر . | - الصمام التاجي (الأكليلي) . | - الصمام ثلاثي الشرف . |

- الصمامات السينية . - أنظيم الخثرين . - العقد البلغمية . - الحنجرة . - الأضداد .
- الخلايا الهدبية المبطنة للرعامى . - غشاء الجنب . - الحويصلات الرئوية - البوقان .
- النفرونات في الكلية . - الشريان الكلوي . - المثانة . - الحالبان . - البربخ .
- المبيضان . - الخصية . - الاحليل . - الاسهر . - المورثات .

ثالثاً- ماذا ينتج عن كل مم يأتي؟

١- قطع القناة الناقلة للبيوض ؟ عدم وصول الأعراس الأنثوية إلى الرحم

٢- نمو البيضة الإضافية ؟ نسيج مغذي يسمى السويداء

٣- الاستخدام غير المرشد للمبيدات ، بناء المصانع بالقرب من المدن .

خلل في التوازن البيئي .

٤- تتالي الثقوب الفقارية في العمود الفقري ؟ القناة الفقارية .

٥- تعظم غضاريف النمو ؟ توقف النمو الطولي .

٦- تمايز الرشيم : نبات جديد

٧- استئصال المخيخ ؟ صعوبة في التوازن أو تسترخي العضلات و تهزل .

٨- تخريب الفص القفوي عند الإنسان ؟ انعدام الرؤية .

٩- تخريب الفص الصدغي في نصف الكرة المخية ؟ فقدان حاسة السمع أو الذوق .

١٠- تخريب الفص الجداري لقشرة المخ ؟ فقدان الاحساسات العامة .

١١- تخريب المنطقة أمام شق رولاندو ؟ فقدان الحركات الإرادية .

١٢- قصر طول المحور الأمامي الخلفي لكرة العين ؟ مد البصر (الطمس) .

١٣- زيادة طول المحور الأمامي الخلفي لكرة العين ؟ قصر البصر (الحسر) .

١٤- زيادة افراز هرمون الغلوكاغون ؟ ارتفاع نسبة سكر العنب في الدم .

١٥- شم روائح الأطعمة الزكية ؟ يزيد افراز العصارات الهاضمة .

١٦- قصور الغدة النخامية في سن مبكر ؟ القزامة ' غالباً طوله لا يتجاوز 1m ، لا يعاني من تشوه في البنية

يتمتع بقواه العقلية كامل لكن لا ينضج جنسياً .

١٧- قصور الغدة الدرقية ؟

زيادة افراز هرمون التيروكسين زيادة الوزن وعدم القدرة على مقاومة البرد

١٨- قصور الغدد جارات الدرقية ؟

نقص كلس الدم - ترسيب من الكالسيوم في العظام فتصاب العضلات بالتكزز .

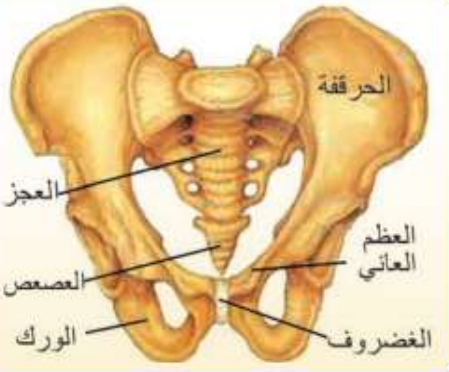
١٩- نقص حائة الأنسولين ؟

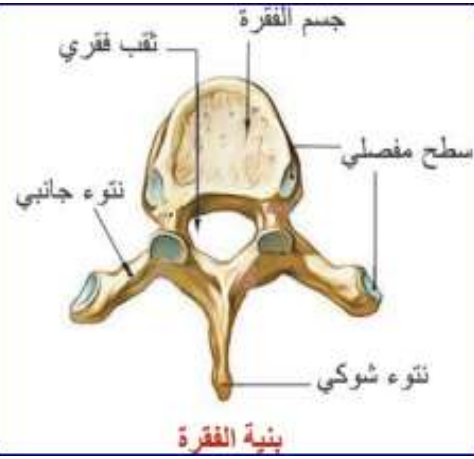
ارتفاع نسبة سكر العنب في الدم وطرح الزيادة منه مع البول و الإصابة بداء السكري.

٢٠- ماذا ينتج عن فرط نشاط غدة المعثكلة؟ انخفاض تركيز نسبة سكر العنب في الدم

٢١- قصور قشرة الكظر (الكورتيزول) ؟

نقص الكورتيزول الإصابة بداء أديسون.





٢٢- حسب البول لفترات طويلة؟ يرهق الجهاز البولي

٢٣- التفاعلات الحيوية التي تتم داخل الجسم؟ فضلات استقلابية

٢٤- الإفراط في تناول البروتينات وخاصة الحيوانية؟

تؤدي إلى إرهاب الكبد و الكليتين .

٢٥- الإفراط في تناول الدسم؟

يؤدي إلى البدانة و تصلب الشرايين .

٢٦- الاكثار من المسكنات؟ تضعف من نشاط الجهاز العصبي .

٢٧- توسع القناة المركزية مع التقدم في العمر؟ الإصابة بمرض هشاشة العظام

٢٨- ارتفاع حموضة الكيموس . تنبيه عضلة البواب حيث تفتح وتغلق مرات عدة ، مما يسمح بخروج الغذاء

على دفعات إلى العفج (الاثني عشر)

٢٩- الإفراط في تناول القهوة و الشاي؟ اثاره و انفعالية واضحة و أرق.

٣٠- انحلال المادة ذات الطعم في اللعاب؟ تنبيه اهداب الخلايا الحسية .

٣١- ماذا ينتج عن نقص فيتامين (D) (د)؟ الكساح.

٣٢- تأثير العصارة الصفراء على الدسم؟ تعمل على تجزءت الدسم وتحويله إلى قطيرات صغيرة مستحلب.

٣٣- هضم النشاء المطبوخ في الفم أو تأثير أنزيم الأميلاز اللعابي على النشاء المطبوخ؟

يتحول إلى سكر الشعير (المالتوز) .

٣٤- تناول غذاء غني بألياف السيليلوز؟ يسهل إفراغ وتقي من الإمساك .

٣٥- تفكك كاربيين خضاب الدم في الرنتين؟ خضاب الدم + غاز ثاني أكسيد الكربون.

٣٦- اتحاد خضاب الدم مع الأكسجين في الرنتين؟ خضاب الدم المؤكسج .

٣٧- انخفاض شديد في نسبة خضاب الدم في الكريات الحمر؟ فقر الدم (الأنيميا) .

٣٨- تقلص عضلة الحجاب الحاجز وانخفاضها للأسفل اثناء التنفس؟ الشهيق .

٣٩- اجتماع مولد الارتصاص (A) مع الراصة (a) في الدم؟ ارتصت الكريات الحمر ببعضها وكونت

كتلة تسد الأوعية الدموية تسبب جلطة للشخص الأخذ تؤدي على وفاته.

٤٠- بلوغ نسبة (CO₂) في هواء الشهيق 1%؟

يتعذر على الرنتين تخليص الدم من غاز ثاني أكسيد الكربون (CO₂)

٤١- بلوغ نسبة O₂ في هواء الشهيق 10%؟

يتعذر على الرنتين تزويد الدم بالأكسجين O₂ .

٤٢- جنس المولود صبغي XY + A44 = : المولود ذكر

٤٣- الانقسام الخيطي لخلية جسمية تحوي (8) صبغيات : خليتان كل واحدة 8 صبغيات

رابعاً- إعط تفسيراً علمياً :

١- يدعى الاخصاب في مغلفات البذور بالأخصاب المضاعف ؟

٢- تسمية عاريات البذور بهذا الاسم أو يعد الصنوبر من عاريات البذور ؟



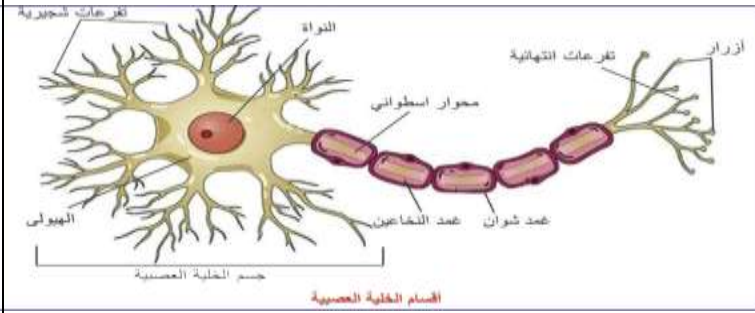
المنزل : 052227330

0952819730

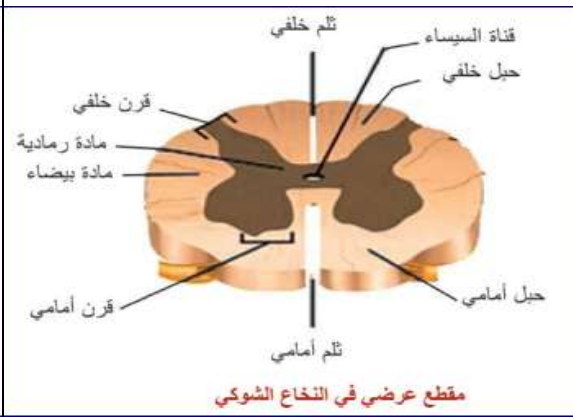
اعداد المدرس : عبد الخالق هويدي العلي



أقسام الدماغ



الاسم الخلية العصبية



مقطع عرضي في النخاع الشوكي

٣- تقوم المشيمة بدور جهاز الإطراح :

٤- الإصابة في اضطراب في الدورة الجنسية عند تكيس المبيض ؟

٥- للحليمات الذوقية دور في التذوق ؟

٦- يدعى الشفعان الأخيران من الأضلاع بالأضلاع السائبة ؟

٧- عدم انثناء الساعد إلى الخلف ؟

٨- عدم انثناء الساق إلى الأمام ؟

٩- اكتساب العظم الصلابة و القساوة؟

١٠- قدرة السمحاق على جبر الكسور ؟

١١- توقف النمو الطولي في سن الثامنة عشر؟

١٢- توسع القناة المركزية مع التقدم في العمر ؟

١٣- ضرورة توفر فيتامين (د) في الأغذية؟

١٤- تسمى عضلات الأطراف بالعضلات الهيكلية ؟

١٥- تسمية العضلات المخططة بهذا الاسم ؟

١٦- تسمية العضلات الملساء بهذا الاسم ؟

١٧- عند نوم الإنسان رأسه ينحني وفكه السفلي يتدلى؟

١٨- أهمية وجود القريبة و الكيس في الدهليز؟

١٩- لا يحرك الانسان صيوان الاذن جهة مصدر الصوت ؟

٢٠- لا يصنف المعى الغليظ ك عضو اطراح ؟

٢١- ينصح بالاستحمام بالماء الدافئة عقب الرياضة ؟

٢٢- سطح القشرة المخية واسع ؟

٢٣- يملأ فراغات الغشاء العنكبوتي سائل دماغي شوكي خارجي ؟

٢٤- تعد الأعصاب الشوكية مختلطة ؟

٢٥- عدم الأفراط في تناول القهوة و الشاي ؟

٢٦- تسمية النقطة العمياء بهذا الاسم أو انعدام الرؤية في النقطة العمياء ؟

٢٧- تبلغ قوة البصر شدتها في اللطخة الصفراء أو الرؤية الواضحة باللطخة الصفراء ؟

٢٨- تتوسع الحدقة بالضوء الضعيف ؟ ٢٩- رؤية النيازك الهابطة من السماء بشكل خطوط مضيئة ؟

٣٠- الإصابة بمد البصر الشيخي (القمع) ؟ ٣١- الإصابة بمرض الأيدز ؟

٣٢- بعض الأصوات لا يمكن سماعها ؟ ٣٣- تتضخم الاهتزازات الصوتية كثيرا بالنافذة البيضية ؟

٣٤- فتح الفم عند سماع الأصوات القوية ؟ ٣٥- الجلد حساس للمنبهات ؟

٣٦- تفيد السمرة في وقاية الجسم من حرارة الجو ؟ ٣٧- قص الشعر أو الأظافر لا يؤلم ؟

٣٨- انتصاب الأشعار في حالة البرد أو الخوف ؟

٣٩- الجلد حساس للمنبهات ؟

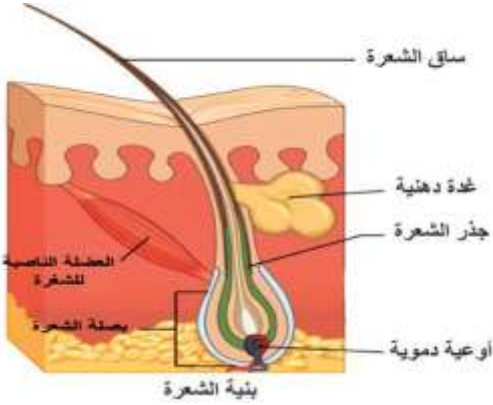
٤٠- ينصح بالتنفس عن طريق الأنف ؟

٤١- يضعف الشم في حالة الزكام ؟



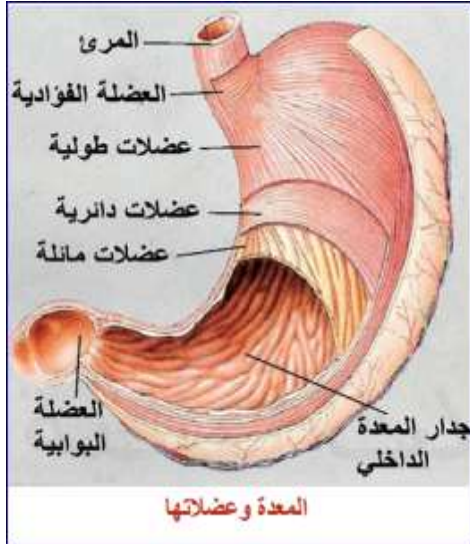
التركيب الداخلي للعين

- ٤٢- قوة الشم عند الكلاب؟ ٤٣- ليس للحليمات الخيطية دور بالتذوق؟
 ٤٤- الوجه السفلي للسان لا يتذوق الطعوم؟ ٤٥- بعض الأجسام ليس لها طعم؟
 ٤٦- قصور الغدة النخامية في سن مبكر؟ ٤٧- الإصابة بداء إديسون؟
 ٤٨- الإصابة بتكيس المبيض؟



- ٤٩- ينصح بالابتعاد عن المخدرات؟
 ٥٠- الإصابة بمرض السكري؟
 ٥١- تتساقط الأسنان اللبنية بعد سن السادسة من العمر؟
 ٥٢- لا يعود الطعام من البلعوم إلى الأنف خلال البلع؟
 ٥٣- لا يدخل الطعام إلى مجرى التنفس (الرغامى) أثناء البلع؟
 ٥٤- السطح الداخلي للمعي الدقيق واسع جداً؟
 ٥٥- أنظيمات الهضم نوعية؟
 ٥٦- تناول غذاء غني بالفيتامينات وألياف السيليلوز؟

- ٥٧- عدم عودة الدم من الشريان (الأبهر) أو (الرئوي) إلى البطين (الأيسر) أو (الأيمن)؟
 ٥٨- تتباعد حواف الشرايين المقطوعة؟



- ٥٩- جدران البطين الأيسر أكثر ثخانة من جدران البطين الأيمن؟
 ٦٠- الدم في الوريدين الأجوفين العلوي والسفلي قائم؟
 ٦١- التوائم الحقيقية متماثلة شكلاً و جنساً؟
 ٦٢- تتخرب الكريات الحمر بعد أربع أشهر من عملها في الكبد والطحال؟
 ٦٣- يعد الجلد عضو إطراحي مهم؟
 ٦٤- صاحب الزمرة الدموية (O) معطي عام؟
 ٦٥- صاحب الزمرة الدموية (AB) أخذ عام؟
 ٦٦- تعد العقد البلغمية قلاع دفاعية؟
 ٦٧- تختلف أصوات البشر من شخص إلى آخر؟

- ٦٨- تكون غضاريف الرغامى في حلقات ناقصة الاستدارة (يكون الجدار عضلي)؟
 ٦٩- سطح الرتئين أملس؟

- ٧٠- نسبة غاز الأوكسجين في هواء الزفير أقل منها في هواء الشهيق؟
 ٧١- نسبة غاز (O₂) في هواء الزفير أكبر منها في هواء الشهيق؟

- ٧٢- الانقسام المنصف ينصف عدد الصبغيات؟ ٧٣- ضرورة شرب الماء بكميات كافية؟
 ٧٣- تعد الخصية و المبيض عضو مضاعف الوظيفة؟

- ٧٤- ظهور الصفات الجنسية الثانوية عند الأنثى منذ البلوغ؟

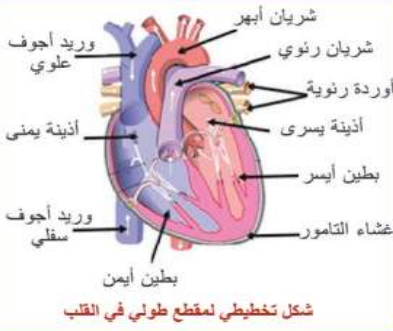
خامساً- حدد موقع :

- ١- الحرشفة .
 ٢- النتوء المرفقي .
 ٣- عظم الرضفة .
 ٤- السمحاق .
 ٥- نسيج عظمي اسفنجي .
 ٦- الفص المتوسط (الدودي) .

- ٧- المشيمة .
 ١٠- قناة السيساء ؟
 ١٣- باحة الاحساسات العامة .
 ١٦- النقطة العمياء .
 ١٨- الحفيرة المركزية .
 ٢١- عظيماات السمع .
 ٢٤- الجسيمات الحسية .
 ٢٧- الحليمات الذوقية أو الخيطية .
 ٣٠- الغدد جارات الدرقية .
 ٣٣- ميناء السن .
 ٣٦- الكبد .
 ٣٩- مولد الليفين أو الراصة .
 ٤٢- الكليتين ؟
 ٤٥- الخصيتان .
 ٤٨- البوق .
- ٨- سائل دماغي شوكي داخلي .
 ١١- الأم الحنون .
 ١٤- الباحة السمعية و الذوقية .
 ١٧- مركز حركات التنفس وإفراز اللعاب و وقف حركة القلب .
 ١٩- الجسم البلوري .
 ٢٢- الخلايا المنتجة لصباغ الميلانين .
 ٢٥- الغشاء المخاطي الأحمر .
 ٢٨- الغدة النخامية .
 ٣١- المعثكلة .
 ٣٤- اللهاة .
 ٣٧- الزائدة الدودية ؟
 ٤٠- العقد البلغمية ؟
 ٤٣- المنطقة القشرية .
 ٤٦- البربخ .
 ٤٩- الصبغيات .
- ٩- القنابة في المخروط المؤنث .
 ١٢- سائل دماغي شوكي خارجي .
 ١٥- الباحة الحركية .
 ٢٠- الخلط الزجاجي .
 ٢٣- النهايات العصبية .
 ٢٦- الغشاء المخاطي الأصفر .
 ٢٩- الغدة الدرقية .
 ٣٢- الغدتان الكظريتان .
 ٣٥- المعدة .
 ٣٨- الحويصل الصفراوي ؟
 ٤١- غشاء الجنب .
 ٤٤- اهرامات مالبيكي .
 ٤٧- المبيضان .

سادسا- قارن بين كل مما يأتي :

- ١- البيضة الأصلية و البيضة الإضافية في مغلفات البذور من حيث (المنشأ – الصيغة الصبغية) ؟
 ٢- النوء المرفقي وعظم الرضفة من حيث (الموقع و الوظيفة) ؟
 ٣- عضلات جدار المعدة و الأطراف من حيث (اللون – الاستجابة- الخضوع لإرادة) ؟
 ٤- المادة الرمادية و المادة البيضاء من حيث(الموقع بالمخ و النخاع الشوكي)؟
 ٥- العصي و المخاريط من حيث (العدد – إدراك البيئة المحيطة – تمييز الألوان) ؟
 ٦- مد البصر و قصر البصر من حيث (موقع الخيال – السبب – اصلاح العيب) ؟
 ٧- الغدة النخامية و الغدة الدرقية من حيث (الحجم – الموقع - الحاتة) ؟
 ٨- الغدة النخامية و الغدة الدهنية من حيث (التصنيف و المفرزات) ؟
 ٩- المعى الدقيق و المعى الغليظ من حيث (الطول – القطر – الزغابات المعوية) ؟
 ١٠- قارن الأسنان اللبنية و الأسنان الدائمة من حيث :
 (العمر الذي يظهر فيه – العدد في الفكين – التوزع في كل فك) ؟
 ١١- صمامات القلب من حيث (الموقع و الوظيفة) ؟
 ١٢- الأوردة من حيث (لون الدم و الوظيفة) ؟
 ١٣- الانقسام الخيطي و المنصف من حيث :
 (الصيغة الصبغية للخلايا التي يطرأ عليها – عدد الخلايا الناتجة – الأهمية)



١٤- الشريان الأبهر و الرئوي من حيث : لون الدم و مكان خروج الشريان و الوظيفة ؟

١٥- الأوردة الرئوية الأربعة و الوريدين الأجوفين من حيث : لون الدم و مكان نقل الدم إلى الأذنين ؟

١٦- الكريات الحمر و البيض و الصفائح الدموية من حيث: المنشأ و الشكل و وجود النواة و الوظيفة و اللون؟

١٧- العرق و البول من حيث (نسبة الماء - المواد المنحلة - متى يزداد طرحه) .

١٨- الشهيق و الزفير من حيث (عضلة الحجاب الحاجز - حجم الرئتين - حركة الهواء)؟

١٩- الحليمات الذوقية و الخيطية من حيث (الموقع - وجود البراعم - الأهمية)؟

٢٠- البربخ و البوقين من حيث (جهاز التكاثر و الموقع) ؟

سابعاً- حدد المسميات على الرسمة أو ارسمها :

