

الصف التاسع

مكتفة الجغرافية

2025

إعداد المدرس:
عبد القادر منير

تتضمن:

كافة تعاليل الكتاب
التدريب على جميع
المسائل الجغرافية.

الظواهر الجغرافية وأدواتها
طريقة رسم خريطة سوريا



إعداد المدرس: عبد القادر منير



أهم التعاليل الهامة في كتاب الجغرافيا لطلاب الصف التاسع

- علل شغف الإنسان بالمريخ:**
لمعرفة سبب تحوله من أرض مليئة بالمياه إلى أرض قاحلة
- تسمية المريخ بالكوكب الأحمر:
 - لارتفاع أكاسيد الحديد في تربته
 - اختلاف السنة المريخية عن السنة الأرضية:
 - لأن مدار المريخ أكبر من مدار الأرض، وأبعد عن الشمس.
 - ازدياد سرعة دوران كوكب الأرض:
 - بسبب قربها من الشمس (أو في أي كوكب آخر)
 - ملاحظة: الكوكب الأقرب إلى الشمس هو الأسرع.
 - اختلاف وزن الشخص بين الأرض والمريخ:
 - (أو في أي كوكب آخر)
 - بسبب اختلاف الجاذبية بين الأرض والمريخ
 - تأثر المريخ بالأشعة الكونية والشمسية:
 - لأن الغلاف الجوي للمريخ رقيق جداً
 - ارتفاع درجات الحرارة في الطبقات العليا للمريخ :
 - بسبب رقة الغلاف الجوي وتصاعد جزيئات الغبار وحملها للحرارة
 - تشكل الفصول الأربعة في المريخ:
 - بسبب الحركة الانتقالية للمريخ حول الشمس بمدار إهليجي (أو في أي كوكب آخر)
 - اختلاف ثخانة الأغشية الجليدية في القطبين للمريخ:
 - بسبب وجود العواصف الغبارية في الربيع
 - تشكل الفوهات التصادمية: بسبب اصطدام النيازك بسطح المريخ.
 - وجود أودية جافة على سطح المريخ:
 - دليل على وجود المياه قبل مليارات السنين
 - الحركة التراجعية للمريخ عن الأرض:
 - لأن دوران الأرض حول الشمس أسرع من دوران المريخ
 - في بعض الليالي تكون كواكب مجموعتنا الشمسية على استقامة واحدة:
 - بسبب اختلاف سرعة دورانها مع كوكب الأرض
 - بقاء نجم القطب ثابت في جهة الشمال:
 - لأنه يقع فوق محور دوران الأرض
 - علل وصول إيفيان قبل يوم من تاريخ انطلاقه:
 - لأنه يتحتم على المسافر الذي يعبر خط التاريخ الدولي باتجاه الشرق أن يتنقص يوماً واحداً .
 - وعلى المسافر نحو الغرب أن يزيد يوماً واحداً.
 - اختلاف التوقيت بين منطقة وأخرى في الأرض:
 - لأن الشمس تشرق على الأجزاء الشرقية من الأرض قبل الغربية.
 - اختلاف طول الليل والنهار :
 - بسبب الحركة المحورية للكوكب حول الشمس
 - حدوث الفصول الأربعة ..
 - بسبب الحركة الانتقالية للكوكب حول الشمس بمدار إهليجي.
- حدوث الصيف في نصف الكرة الأرضية الشمالي :
 - لأن أشعة الشمس عمودية على مدار السرطان
 - حدوث الربيع والخريف في نصف الكرة الأرضية الشمالي:
 - بسبب كون أشعة الشمس عمودية على خط الاستواء .
 - حدوث الشتاء في نصف الكرة الأرضية الشمالي:
 - لأن أشعة الشمس تتساقط على مدار الجدي .
 - يتزامن فصل الشتاء في نصف الكرة الشمالية مع وجود الأرض في نقطة الحضيض ..؟
 - بسبب تعامد أشعة الشمس على مدار الجدي
 - أهمية ميناء غوادر:
 - بسبب موقعه الهام
 - تحويل منطقة بانغل إلى حديقة جيولوجيا:
 - محافظة سكانها الأصليين على عاداتهم وتقاليدهم وفائدتها الاقتصادية
 - تشكل جبال قوس قزح:
 - بسبب العوامل الداخلية مثل: الضغط والحرارة والالتواءات وعوامل خارجية مثل: رواسب الأنهار، وعوامل التعرية (الأمطار والرياح)
 - علل تشكل جبال الاماتوس:
 - بسبب الانزياح الناتج عن الانهدام السُوري الأفريقي.
 - تشكل سهل الغاب:
 - بسبب حركة الأتواءات الألبية (الكام) (الانهدام السُوري الأفريقي)
 - علل تشكل وادي بردى:
 - نتيجة الحت النهري.
 - تشكل جبال البحرية :
 - بسبب وجود البراكين وحمم منصهرة
 - تشكل الجبال القارية :
 - نتيجة حركة الصفائح والألتواءات والانكسارات والبراكين
 - تشكل جبل فوجي أو أي جبل آخر :
 - بسبب الحركة الالتوائية أو / تشكل البراكين
 - تشكل خندق ماريانا:
 - بسبب اندساس صفيحة المحيط الهادي تحت صفيحة فلبين القارية.
 - تشكل الانهدام السوري الأفريقي:
 - بسبب تباعد الصفيحة العربية عن الصفيحة الأفريقية
 - تشكل السهول المحيطية العميقة:
 - تتلقى رواسبها بواسطة التيارات المائية القادمة من الجوانب القارية والرسوبيات الناتجة عن بقايا الكائنات المتحللة الفارقة من السطح.
 - يتبع، إعداد المدرس عبد القادر منير
 - حدوث قوس قزح:
 - بسبب انكسار اشعة الشمس وقطرات المطر
 - انحناء الألوان في قوس قزح:
 - بسبب اختلاف طول الموجات الضوئية للألوان في قوس قزح
 - عدم رؤية قوس قزح كاملاً :
 - بسبب وجود مظاهر تتعلق بسطح الأرض
 - حدوث قوس قزح المقلوب:
 - بسبب وجود سحب رقيقة محملة بالبلورات الثلجية على ارتفاعات عالية

□- اللون الابيض لقوس الضباب:
لأن قطرات الماء صغيرة مما لا يسمح للضوء بالتشكل باللون الكامل

□- أهمية طبقة الأوزون:

لأنها تحمي الأرض من الأشعة الشمسية الضارة
□- تآكل طبقة الأوزون:

بسبب دخان المصانع وغاز الفلور كلور كربون

□- تقلص حجم تآكل طبقة الأوزون:

بسبب حظر انبعاث مركب الكلور فلور كربون

□- تنوع حركة مياه البحار والمحيطات ا

بسبب أمواج المد والجزر والتيارات البحرية

□- حدوث المد المنخفض:

لأن الشمس والأرض والقمر ليست على استقامة واحدة بشكل زاوية قائمة

□- حدوث المد المرتفع :

لأن الشمس والأرض والقمر تكون على استقامة واحدة

□- أهمية دراسة الأمواج:

لمعرفة كيفية حدوثها وتوليد الكهرباء

□- انكسار الأمواج بالقرب من الشاطئ:

لأن كمية الماء غير كافية لاكتمال مسار الموجة كما تصطم قاعدة الموجة بقاع البحر
يتبع، إعداد المدرس عبد القادر منير.

□- تشكل الأمواج العادية :

بسبب سرعة الرياح وديمومتها

□- تشكل أمواج التسونامي:

بسبب حركات أرضية كالزلازل في قاع البحر

□- تشكل تيارات البحرية:

بسبب درجة الحرارة والكثافة والملوحة واختلاف منسوب المياه زيادة او نقصاً

□- صلاحية ميناء ستورنوي للملاحة شتاءً

بسبب مرور تيار حار شتاءً

□- علل كون اليابان في المرتبة الثانية في صيد الأسماك:

بسبب مرور تيار كورشيوف الحار الذي يحمل البلاكتون النباتي ومرور تيار أورشيوف البارد الذي يحمل البلاكتون الحيواني

□- أهمية أي سد (الجواب ثابت).

لتنظيم جريان النهر/ توليد الكهرباء/ تخزين المياه/ درء خطر الفيضانات/ المحافظة على المياه ...

□- فيضان الفرات في فصل الربيع :

بسبب ذوبان الجليد فوق هضبة أرمينيا

□- فيضان دجلة قبل الفرات:

بسبب قصر نهر دجلة وكثرة روافده

عليها من الانقراض والحفاظ على البيئة من التلوث ..

□- فيضان نهر النيل صيفاً:

بسبب الأمطار الاستوائية الدائمة التي تسقط في فصل الصيف

□- تذبذب غزارة أي نهر :

بسبب اختلاف كمية هطول الأمطار وارتفاع درجات الحرارة والتبخر الشديد والعامل البشري

□- أهمية نهر السن :

لأنه يؤمن مياه الشرب لمحافظة اللاذقية وجزء من طرطوس .

□- علل انخفاض نشاط الكائنات الحية في التربة:

بسبب ارتفاع قلوية التربة

□- ازدياد نشاط الكائنات الحية في التربة:

لاارتفاع حموضة التربة

□- أهمية التربة :

لأنها تعد مصدر دخل للفلاحين، والنباتات والكائنات الحية

□- علل تملح التربة:

بسبب التبخر وارتفاع الحرارة والزّي الجائر، وكثرة استخدام السماد

□- أهمية نبات الشنان:

لأنه مقاوم للتملح

□- صعوبة غسيل التربة:

لأنها مكلفة جداً وتنقص التربة من خلالها بعض أملاحها

يتبع، إعداد المدرس عبد القادر منير .

□- علل هجرة السكان من الصين إلى أمريكا :

بسبب المعاناة من الحروب وانتشار الفقر والمجاعة والأوبئة

□- تدني الإنتاج الزراعي في الصين قديماً:

بسبب فيضان الأنهار

□- تضاعف عدد سكان أبو ظبي ٢٣ مرة:

نتيجة النمو السكاني والهجرة الوافدة إليها

□- أهمية الجغرافية في الزراعة:

إقامة الزراعة في منطقة ما يؤدي إلى تحسين جغرافية المنطقة فيها.

□- تركز صناعة الثلجات حول المدن:

لأنها لا تتحمل النقل لمسافات طويلة لسهولة النقل

□- علل أهمية التجارة الإلكترونية

تأمين فرص عمل لربات البيوت والحد من التلوث

□- حدوث انهيار في الطرقات

بسبب الأمطار الغزيرة وبناءه في تربة قابلة للانحدار

□- علل عدم اتباع مسارات مستقيمة في طرق الجبال (الجواب ثابت)

للتقليل من شدة الانهيارات في الطرق

□- أهمية نهر سانت لورانس (أو أي نهر مشابه في العالم)

أعظم طريق للنقل النهري .

□- استعمال السكك الحديدية بدلاً من نهر سانت لورانس في فصل

الشتاء

بسبب تجمّد مياهه من مرور تيار لابرادور البارد حيث يقوم بتجميد

النهر

□- تأثر النقل في السكك الحديدية على خامات الحديد

ترتفع اسعار خامات الحديد

□- أهمية السياحة

توفر فرص عمل وتؤمن العملة الصعبة

□- علل قيام سياحة في منطقة ما

تزيد من شهرت المنطقة والحفاظ

ما هي نتائج حركة الأرض المحورية ا

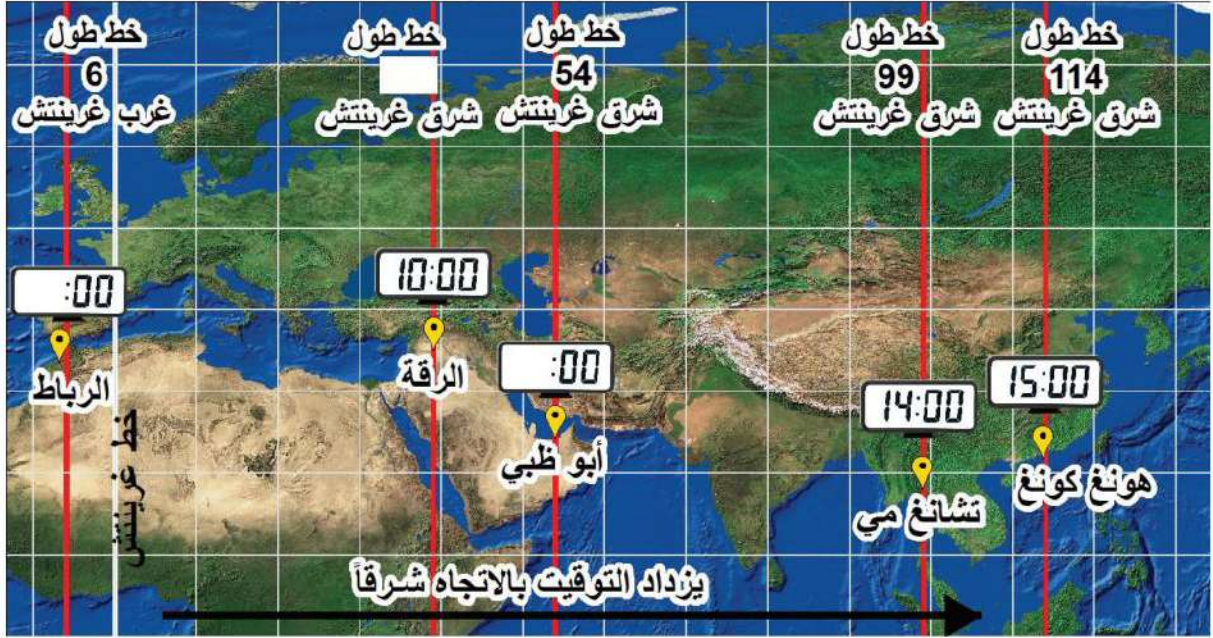
1. تعاقب الليل والنهار في مختلف بقاع العالم.
2. اختلاف التوقيت الزمني.
3. انحراف في حركة الأجسام على سطح الأرض، مثل: انحراف التيارات الهوائية، والتيارات المائية .

ما المقصود بخط التاريخ الدولي ا

هو خط وهمي منه يبدأ اليوم وإليه ينتهي ويمر على خط طول 180 درجة مع تعرج ناحية اليمين أو اليسار.

يُن سبب وصول إيفان بيوم سابق لليوم الذي انطلق فيه ا

لأنه على المسافر الذي يعبر خط غرينتش باتجاه الشرق أن ينقص يوم واحد والذي يعبره غرباً يضيف يوم واحد . وجزير ديوميد الكبرى هي غربي غرينتش وديوميد الصغرى هي شرقي غرينتش.



لحساب التوقيت في مدينة هونغ كونغ الواقعة على خط (114 درجة) :

فرق الخطوط بين مدينتي (تشانغ مي) و(هونغ كونغ)

$$114 - 99 = 15 \text{ خط}$$

فرق التوقيت بين المدينتين: $15 \times 4 = 60$

نحول الناتج إلى ساعات : $60 \div 60 = 1$ ساعة .

نحسب التوقيت :

مدينة هونغ كونغ تقع شرقي تشانغ مي فالتوقيت يزداد ساعة

$$15 = 1 + 14 \text{ (أي تكون السّاعة هي: الثالثة ظهراً)}$$

ح - في العاصمة أبوظبي:

فرق الخطوط بين المدينتين : $99 - 54 = 45$ خط
(ملاحظة الرقم 99 هو خط طول مدينة تشانغ مي ، و 54 هو خط طول مدينة أبوظبي)
فرق التوقيت بين المدينتين: $45 \times 4 = 180$ دقيقة .
نحول الناتج إلى ساعات: $180 \div 60 = 3$ ساعات
نحسب التوقيت :

مدينة أبوظبي تقع غربي تشانغ مي فالتوقيت ينقص عنها ثلاث ساعات وتقول القاعدة أنه إذا كانت المدينتين بجهتين مختلفتين إذا أقوم بعملية الطرح .
14 (التوقيت في تشانغ مي) $(14 - 3 = 11)$
إذا: السّاعة في العاصمة الإماراتية أبوظبي هي : الحادية عشرة .

ح - توقيت الرباط :

جمع الخطوط بين المدينتين : $99 + 60 = 105$ خط طول .
فرق التوقيت بين المدينتين : $4 \times 105 = 420$ دقيقة .
نحول الناتج إلى ساعات : $(420 \div 60 = 7)$ ساعات .
نحسب التوقيت :

مدينة الرباط تقع غربي تشانغ مي فالتوقيت ينقص عنها سبع ساعات وتقول القاعدة: أنه إذا كانت المدينتين بجهتين مختلفتين إذا أقوم بعملية الطرح . $14 - 7 = 7$
وتكون السّاعة هي السّابعة في العاصمة المغربية الرباط .

ح - توقيت الرّقة: (الصفحة 23)

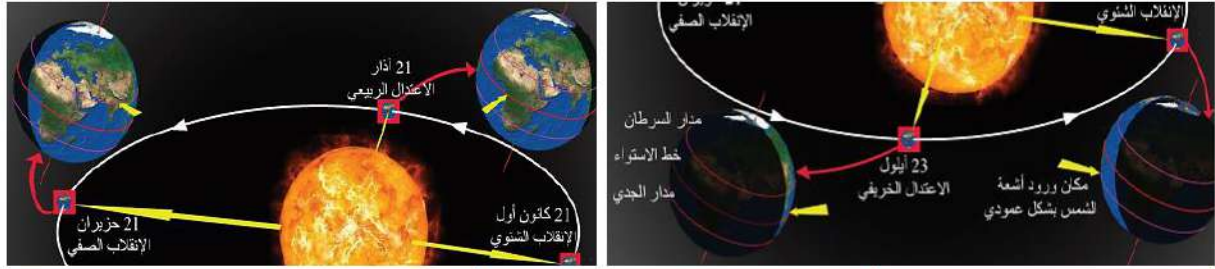
إذا علمت أن :

- التوقيت في مدينة الرّقة 10 صباحاً ، التوقيت في مدينة تشانغ مي : 14
- خط الطول الذي يمر من مدينة تشانغ مي هو 99 شرق غرينتش ، فما خطُّ الطُّول الذي يمرُّ من مدينة الرّقة ا أقوم بتحويل الساعات إلى دقائق : فرق التوقيت هو 4 ساعات إذاً :
 $4 \times 60 = 240$ دقيقة .
 $240 \div 4 = 60$ ساعات = خط طول بي مدينتي الرّقة ونشانغ مي
مدينة تشانغ مي بنفس جهة مدينة الرّقة إذا أقوم بالطرح :
 $99 - 60 = 39$
وهو رقم خط الطول في مدينة الرّقة السورية .

قاعدة : لحساب فرق خطوط الطُّول بين مدينتين :

إذا كانت المدينتين في الجهة نفسها بالنسبة لخط غرينتش نطرح خطوط الطول أمّا إذا كانتا في جهتين مختلفتين لخط غرينتش نجمع خطوط الطول

قارن بين الانقلاب الصيفي والانقلاب الشتوي في نصف الكرة الأرضية الشمالي



الانقلاب الشتوي	الانقلاب الصيفي	المقارنة من حيث :
21 / كانون الأول	21 / حزيران	تاريخ الحدوث :
الشتاء	الصيف	الفصل شمالاً :
الصيف	الشتاء	الفصل جنوباً :
على مدار الجدي	على مدار السرطان	تعامد أشعة الشمس :
تتخطى الدائرة القطبية الجنوبية بأكملها	تتخطى الدائرة القطبية الشمالية بأكملها	دائرة الإضاءة :
يكون ليل في السنة وتزداد ساعته بالاتجاه شمالاً	يكون أطول نهار في السنة وتزداد ساعته بالاتجاه شمالاً	طول الليل والنهار :
تكون الأرض بنقطة الحضيض أقرب نقطة من الشمس	تكون الأرض بنقطة الأوج أبعد نقطة عن الشمس	نقطة وقوع الأرض بالنسبة للشمس :

طبعاً نذكر: أنه سُمي بالانقلاب لأن محور الأرض ينقلب وينتقل من فصل لآخر. طبعاً بنفس زاوية المحور.

قارن بين الاعتدال الربيعي والاعتدال الخريفي في نصف الكرة الأرضية الشمالي

الاعتدال الخريفي	الاعتدال الربيعي	المقارنة من حيث :
23 / أيلول	21 / آذار	تاريخ الحدوث :
الخريف	الربيع	الفصل شمالاً :
الربيع	الخريف	الفصل جنوباً :
على خط الاستواء	على خط الاستواء	تعامد أشعة الشمس :
تمرُّ من القطبين الشمالي والجنوبي	تمرُّ من القطبين الشمالي والجنوبي	دائرة الإضاءة :
يتساوى طولي الليل والنهار	يتساوى طولي الليل والنهار	طول الليل والنهار :

قارن بين الجبال البحرية والجبال القارية :

الجبال القارية	الجبال البحرية	
تنتشر على شكل سلاسل كبرى (الألب الالتوائية – السراة الانكسارية) أو بشكل معزول (جبل فوجي البركاني).	سلسلة وسط المحيط ومجموعة تلال بركانية وسط المحيط وقد توجد جبال أيضا بحرية بركانية منفردة أ	من حيث الشكل
تشكلت عموماً بسبب حركة الصفائح وما نتج عنها من التواءات وانكسارات وبراكين	تشكلت بسبب ثوران البراكين في قاع المحيطات واندفاع الحمم المنصهرة التي تبرد لتشكل قاعاً جديداً	من حيث التشكل
يختلف النشاط البشري على هذه الجبال باختلاف العوامل الجاذبة للسكان. مثل : زراعة المدرجات الجبلية – بناء مراكز اصطياف – إقامة محميات طبيعية	تؤثر العلاقة بين الجبال والتيارات البحرية في جذب العوالق والأسماك والثدييات البحرية.	إمكانية الاستثمار

ما أوجه الشبه والاختلاف بين اخدود ماريانا المحيطي والخذود الناتج عن الانهدام السوري الإفريقي .. ا

أوجه التشابه	أوجه الاختلاف
هما مناطق مخفضة على اليابسة وفي قاع المحيط تشكل كل منهما بسبب تحرك الصفائح القارية.	خندق ماريانا أعمق من الانهدام السوري الإفريقي. الانهدام السوري الإفريقي أطول من خندق ماريانا.

قارن بين السهول المحيطية العميقة والسهول القارية ا

السهول القارية	السهول المحيطية العميقة	من حيث
تشكل السهول القارية المستوية السطح	تمثل المناطق المستوية والعميقة في قاع المحيط	الشكل
عوامل خارجية (حت وترسيب) ريحي ونهري وساحلي (سهول جبلية وجليدي). أو عوامل باطنية مثل السهول الانهدامية (غور الأردن).	رواسب التيارات البحرية القادمة من الجوانب القارية – الرسوبات الناتجة من بقايا الكائنات الحية.	عوامل التشكل
تستثمر في الزراعة – إقامة الموانئ قيام تجمعات سكانية وصناعية.	يمكن أن تكون مكان لحياة الأسماك وبعض الأحياء البحرية	إمكانية الاستثمار

صنف العوامل التي ساهمت في تشكيل جبال قوس قزح ا

عوامل خارجية	عوامل باطنية
الرواسب التي جلبتها الأنهار	ضغط الرسوبيات الجديدة
عوامل التعرية كالأمتار والرياح وانكشاف الطبقات الصخرية الملونة	درجة حرارة باطن الأرض
	الالتواءات من الصفائح التكتونية

المشروعات الصناعية لأغلب المحافظات، والمناطق في الجمهورية العربية السورية

فرصة للاستثمار في: اللاذقية	
اسم المشروع:	استثمار الاسفلت من منطقة: كفرية
المسوغات الاقتصادية:	1. وجود احتياطي كبير من مادة الاسفلت. 2. الحاجة للإسفلت لتعبيد (تزفيت) الطرق، وإعادة الاعمار
الفوائد المرجوة من المشروع:	1. المساهمة بإعادة الاعمار 2. توفير فرص عمل للسكان في منطقة اللاذقية. 3. تحسين الوضع الاجتماعي والمعيشي في المنطقة. 4. تأمين حاجة السوق من مادة الاسفلت. 5. تقليل الاستيراد من الاسفلت وزيادة الكميات في السوق 6. تنشيط الفعاليات والقطاعات الاقتصادية الأخرى.
جعل المشروع صديقاً للبيئة:	1. استخدام مصادر طاقة صديقة للبيئة مثل الطاقة الشمسية 2. استخدام المواد المعاد تدويرها أو القابلة لإعادة التدوير ما أمكن. 3. رمي الفضلات في الأماكن المخصصة لها.

فرصة للاستثمار في: حمص	
اسم المشروع:	استثمار الرمال الكوارتزية، والصخور الكلسية لإنتاج البلوك السيليسي الكلسي في محافظة حمص .
المسوغات الاقتصادية:	1. وجود احتياطي كبير من الرمال الكوارتزية، والصخور الكلسية في حمص. 2. الحاجة له حيث أنّ البلوك السيليسي أفضل وأمتن بكثير من البلوك العادي.
الفوائد المرجوة من المشروع:	1. المساهمة بإعادة الاعمار. 2. توفير فرص عمل للسكان في محافظة حمص. 3. تحسين الوضع الاجتماعي والمعيشي في المنطقة. 4. تأمين حاجة السوق من البلوك السيليسي. 5. تقليل الاستيراد من المواد الخام لهذه المادة وزيادة الكميات التي أنتجها في السوق 6. تنشيط الفعاليات والقطاعات الاقتصادية الأخرى.
جعل المشروع صديقاً للبيئة:	1. عن طريق استخدام مصادر طاقة صديقة للبيئة مثل الطاقة الشمسية عوضاً عن المولدات. 2. استخدام المواد المُعاد تدويرها..أو القابلة لإعادة التدوير حيثُ ما أمكن. 3. رمي الفضلات في الأماكن المُخصصة لها.

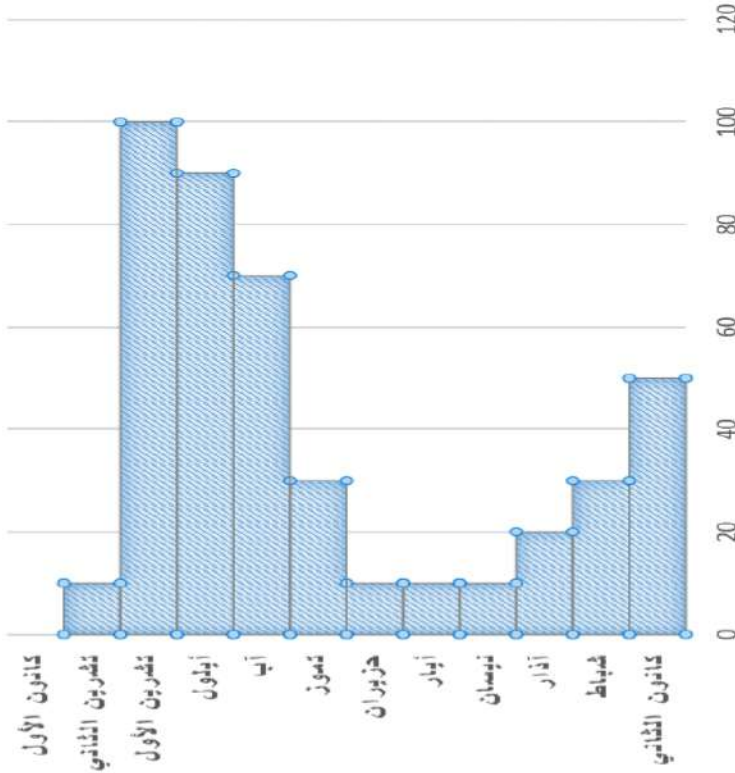
فرصة للاستثمار في: ريف دمشق	
اسم المشروع:	صناعة الاسمنت في ريف دمشق . كما هو الحال في مصنع البادية للإسمنت في الضمير والشيخ سعيد
المسوغات الاقتصادية:	1. وجود احتياطي كبير من مادة الاسمنت بريف دمشق 2. الحاجة له للبناء وإعادة الإعمار.
الفوائد المرجوة من المشروع:	1. المساهمة بإعادة الاعمار. 2. توفير فرص عمل للسكان في ريف دمشق. 3. تحسين الوضع الاجتماعي والمعيشي في المنطقة. 4. تأمين حاجة الأسواق السورية من مادة الاسمنت 5. تقليل الاستيراد من المواد الخام لهذه المادة وزيادة الكميات التي أنتجها في السوق 6. تنشيط الفعاليات والقطاعات الاقتصادية الأخرى.
جعل المشروع صديقاً للبيئة:	1. استخدام مصادر طاقة صديقة للبيئة مثل الطاقة الشمسية 2. استخدام المواد المُعاد تدويرها..أو القابلة لإعادة التدوير حيثُ ما أمكن. 3. رمي الفضلات في الأماكن المُخصصة لها.

فرصة للاستثمار في: درعا	
اسم المشروع:	توليد الطاقة الكهربائية واستخلاص المشتقات النفطية من السجيل الزيتي في محافظة درعا.
المسوغات الاقتصادية:	1. وجود احتياطي كبير من مادة السجيل الزيتي. 2. الحاجة لتنويع مصادر الطاقة الكهربائية والنفطية.
الفوائد المرجوة من المشروع:	1. المساهمة بإعادة الأعمار 2. توفير فرص عمل للسكان في محافظة درعا. 3. تحسين الوضع الاجتماعي والمعيشي في المنطقة. 4. تأمين حاجة السوق من مصادر الطاقة 5. تقليل الاستيراد من مصادر الطاقة الأخرى وزيادة الكميات في السوق 6. تنشيط الفعاليات والقطاعات الاقتصادية الأخرى.
جعل المشروع صديقاً للبيئة:	1. استخدام مصادر طاقة صديقة للبيئة مثل الطاقة الشمسية 2. استخدام المواد المعاد تدويرها..أو القابلة لإعادة التدوير حيث ما أمكن. 3. رمي الفضلات في الأماكن المخصصة لها.

فرصة للاستثمار في: دير الزور	
اسم المشروع:	استثمار الملح الصخري من منطقة التبني بدير الزور
المسوغات الاقتصادية:	1. وجود احتياطي كبير من الملح الصخري. 2. سهولة استخراجة وقلة تكاليفها.
الفوائد المرجوة من المشروع:	1. المساهمة بإعادة الأعمار 2. توفير فرص عمل للسكان في محافظة دير الزور. 3. تحسين الوضع الاجتماعي والمعيشي في المنطقة. 4. تأمين حاجة السوق من مصادر الملح الصخري 5. زيادة الكميات التي أنتجها في السوق 6. تنشيط الفعاليات والقطاعات الاقتصادية الأخرى.
جعل المشروع صديقاً للبيئة:	1. استخدام مصادر طاقة صديقة للبيئة مثل الطاقة الشمسية 2. استخدام المواد المعاد تدويرها..أو القابلة لإعادة التدوير حيث ما أمكن. 3. رمي الفضلات في الأماكن المخصصة لها.

فرصة للاستثمار في: حماة	
اسم المشروع:	توليد الطاقة الكهربائية واستخلاص المشتقات النفطية من السجيل الزيتي في محافظة حماة .
المسوغات الاقتصادية:	1. وجود احتياطي كبير من مادة السجيل في حماة . 2. الحاجة لتنويع مصادر الطاقة الكهربائية والنفطية .
الفوائد المرجوة من المشروع:	1. المساهمة بإعادة الاعمار 2. توفير فرص عمل للسكان في محافظة حماة. 3. تحسين الوضع الاجتماعي والمعيشي في المنطقة. 4. تأمين حاجة السوق من مصادر الطاقة 5. تقليل الاستيراد من مصادر الطاقة الأخرى وزيادة الكميات التي أنتجها في السوق 6. تنشيط الفعاليات والقطاعات الاقتصادية الأخرى.
جعل المشروع صديقاً للبيئة:	1. استخدام مصادر طاقة صديقة للبيئة مثل الطاقة الشمسية 2. استخدام المواد المعاد تدويرها ..أو القابلة لإعادة التدوير حيثُ ما أمكن. 3. رمي الفضلات في الأماكن المُخصصة لها.

فرصة للاستثمار في: السويداء	
اسم المشروع:	استثمار البازلت من منطقة الصفا في مدينة: شهباء
المسوغات الاقتصادية:	1. وجود احتياطي كبير من صخور البازلت. 2. الحاجة لصخور البازلت في البناء وإعادة الإعمار.
الفوائد المرجوة من المشروع:	1. المساهمة بإعادة الاعمار 2. توفير فرص عمل للسكان في محافظة السويداء. 3. تحسين الوضع الاجتماعي والمعيشي في المنطقة. 4. تأمين حاجة السوق من مصادر الطاقة 5. تقليل الاستيراد من مصادر الطاقة الأخرى وزيادة الكميات في السوق 6. تنشيط الفعاليات والقطاعات الاقتصادية الأخرى.
جعل المشروع صديقاً للبيئة:	4. استخدام مصادر طاقة صديقة للبيئة مثل الطاقة الشمسية 5. استخدام المواد المعاد تدويرها ..أو القابلة لإعادة التدوير حيثُ ما أمكن. 6. رمي الفضلات في الأماكن المُخصصة لها.



شرايين الحياة .. مسائل تدريبية 1 :

ينبع النهر (800) الشكل المجاور من بحيرة جبلية من مناطق مشابهة سريعة الانحدار تزوده بكميات كبيرة من المياه . ثم يتابع جريانه ولا يرفده أي رافد ليصب ، ثم يلتقي روافد عديدة تنبع في إحدى البحار .

1. هل يعتبر هذا النهر مُنظم للجريان

ولماذا .

2. ما دلالة ارتفاع غزارة النهر 800 فصلي

تشرين الأول والثاني .

3. ما الأداة المستخدمة في الشكل وماهي فائدتها

الحل :

عزيزي الطالب: في الامتحان إذا جاء مثل هذا المخطط والشكل ↑ الخطوط أو المربعات إذا كانت متساوية في الانحناء بخط مستقيم فهو نهر منتظم الجريان . أمّا إذا كان الخط المرسوم غير متساوي ومنحني فهو نهر غير منتظم الجريان

ليس نهر منتظم الجريان بسبب نقص غزارته في نيسان وأيار وحزيران .

أو يمكن أن يجيب الطالب على السؤال الأول كما يلي بحالة ورود مثل هذا الشكل كما يلي :

لأنّ خط الغزارة في الشكل (800) ليس مُتقارباً في المستوى .

1. دلالة ذلك اعتماده على الأمطار الشتوية الهائلة في فصل تشرين الأول والثاني .

2. شكل بياني أو مخطط بياني . الفائدة : تحديد مستوى غزارة النهر (800) وقت الشح والفيضان .

شرايين الحياة .. مسائل تدريبية 2 :



نهر السن نهر ساحلي يتشكل من نبع السن الكارستي، ينبع من السفوح الغربية لجبال اللاذقية وهو من أهم الينابيع المتجددة في الجمهورية العربية السورية. يجري النهر في منطقة يسودها المناخ المتوسطي، يغلب على أراضي حوضه الصخور الكارستية النفوذة ويعتمد النهر في تغذيته على الهطل والمياه الجوفية يصب في البحر المتوسط بالقرب من بانياس بعد أن يجتاز مسافة لا تتجاوز 6 كم.

1. ما هي العوامل التي أدت لفيضان نهر السن في الربيع وليس في الشتاء ..
2. هل يُعتبر نهر السن نهراً مُنظماً الجريان، ولماذا .
3. استنتج ضعف غزارة نهر السن في فصل آب ا
4. ما الأداة المستخدمة في الشكل وماهي فائدتها ا

الحل :

1. طبيعة صخور حوضه الكارستية النفوذة التي تمتص مياه الامطار الشتوية والتي ستزيد فيضانه بخروجها مع مياه النهر في الربيع.
2. غير منتظم الجريان لأنه بحسب الشكل ترتفع غزارته في شهر نيسان وتهبط بشكل كبير في شهر آب أولان مستوى خط الغزارة في الشكل غير متقارب
3. لشح الأمطار في فصل الصيف والحرارة الشديدة - التبخر - زيادة الطلب البشري على الماء بسبب الحرارة - عدم وجود امطار في فصل الصيف
4. شكل بياني أو مخطط بياني . الفائدة : تحديد مستوى غزارة نهر السن وقت الشح والفيضان .

شرايين الحياة ..

مسائل تدريبية 4 :

نهر 300



نهر (300) ينبع من بحيرة استوائية ويستمر بالجريان ليلتقي بروافد مُشابهة لمنابعه وطريقة جريانه وفيضانه . تزوده بـ 85% من مياهه وحين يصل لمجره الأعلى يلتقي بأمطار موسمية دائمة. ليصب أخيراً في إحدى البحار.

1. هل يعتبر هذا النهر مُنتظم للجريان ولماذا ا.

2. ما دلالة ارتفاع غزارة النهر 300 في كل فصول السنة تقريباً .

3. ما الأداة المُستخدمة في الشكل وماهي فائدتها ا

الحل :

1. يعتبر نهر (300) نهر منتظم الجريان لأنه ينبع من بحيرة استوائية وبسبب اعتماده على الأمطار الموسمية الدائمة وتزويده بالمياه من روافده من الأنهار ذات المنبع والأنهار التي تشكل 85% من مياهه .
أو يمكن أن يجيب الطالب على السؤال الأول كما يلي بحالة ورود مثل هذا الشكل كما يلي :
لأنَّ خط الغزارة في الشكل (300) مُتقارباً في المستوى .
2. بسبب الأمطار الاستوائية المتساقطة طيلة أيام السنة .
3. شكل بياني أو مخطط بياني . الفائدة : تحديد مستوى غزارة نهر السن وقت الشح والفيضان .

قارن بين الأمواج العادية وأمواج تسونامي ..!

المقارنة	الأمواج العادية	أمواج تسونامي
المنشأ	تنشأ بفعل الرياح ويرتبط حجمها وخصائصها بقوة الرياح وديمومتها واتساع المسطح المائي.	تنشأ بفعل حركات الصفائح القارية التي تؤدي إلى الزلازل
طول الموجة	بين 30 إلى 200 متر.	يتباين حسب عمق المياه، ويصل إلى 500 كم
تغير الارتفاع	تغير بسيط ويبقى الارتفاع في حدود عدة أمتار	يزداد الارتفاع باقترابه من الساحل ليصل إلى 30 متر
تغير السرعة	تصل سرعة الموجة إلى 100 كم/ساعة	تنخفض السرعة كثيراً عند الاقتراب من الساحل وتصل إلى: 700 كم/سا

ما هي آلية تشكل التيارات البحرية وحركتها

- ✓ تتحرك المياه في مسطحات مائية مختلفة في خواصها (درجة الحرارة والكثافة والملوحة) فتنتقل المياه من المسطحات المائية ذات الكثافة العالية إلى المسطحات الأقل كثافة.
- ✓ هناك عوامل تؤثر في التيارات البحرية مثل سرعة الرياح واتجاهها بالإضافة إلى حركة الأرض حول نفسها (تأثير قوة كوريوليس في الأجسام المتحركة) فتتحرك نحو اليمين في نصف الكرة الشمالي وإلى اليسار في نصف الكرة الجنوبي وشكل الساحل الذي يمر التيار بجواره وعمق المياه.

استنتج الآثار الاقتصادية للتيارات المحيطية في نشاط الموانئ

- ✓ تيار الخليج الحار يؤدي إلى تدفئة سواحل أوروبا الغربية مما يؤدي إلى استمرار حركة الملاحة في موانئها
- ✓ تيار لابرادور البارد يؤدي إلى تجمد السواحل الشرقية لكندا والولايات المتحدة الأمريكية فنرى ميناء ستورنوي في اسكوتلندا يعمل طيلة العام بينما ميناء هوبيدال في كندا متوقف عن العمل في فصل الشتاء لتجمد مياهه رغم انهما يقعان في نفس خط العرض.

قارن بين التربة الرملية والتربة الطينية :

المُقارنة من حيث :	التربة الرملية	التربة الطينية
بناء التربة وتماسكها ومدى تأثير ذلك في (عملية الحراثة، توغل جذور النباتات):	البناء حبيبي وضعيفة التماسك وهذا يُسهل عملية الحراثة ويسمح بتوغل جذور النباتات.	البناء كتلي وشديد التماسك وهذا يُصعب عملية الحراثة وتوغل جذور النباتات.
مسامية التربة :	المسامات كبيرة	المسامات قليلة
درجة النفوذية ومدى التصريف وتأثير ذلك في: أ- مدى قدرة التربة على الاحتفاظ بالماء والغذاء ب- درجة التهوية	درجة النفوذية كبيرة والتصريف سهل وهذا يؤدي إلى: أ- عدم الاحتفاظ بالماء والغذاء بدرجة عالية جداً ب- درجة تهوية مرتفعة	درجة النفوذية ومدى التصريف وتأثير ذلك في: أ- مدى قدرة التربة على الاحتفاظ بالماء والغذاء ب- درجة التهوية منخفضة

ما هي أسباب مشكلة تملح التربة !

أسباب مُشكلة تملح التُّربة	
البشرية	الطبيعية
<p>-الاستخدام المفرط للأسمدة الزراعية، ممَّا يؤدي إلى تسريع عملية تملح التُّربة.</p> <p>-ريّ المزروعات بالمياه الغنية بالملح، مما يزيد من نسبة الملح في الأرض.</p> <p>-الريّ بالغمر وعدم وجود تصريف .</p> <p>-قطع الأشجار، لأنَّ الأشجار تمتصُّ الأملاح التي في التُّربة لعملية بناء التركيب الضوئي .</p>	<p>-قرب التُّربة من البحار والمحيطات، حيث يمكن أن تتسرب أملاح البحر إلى المناطق المنخفضة.</p> <p>-انتقال الكتل الهوائية المالحة بفعل الرياح الساحلية إلى المناطق المحيطة.</p> <p>-هطول الأمطار بمعدل يزيد عن 450 ملم في السنة.</p> <p>-ارتفاع منسوب المياه الجوفية، مما يؤدي إلى تسريب الملح من المياه الجوفية إلى التُّربة.</p>



أختر مشروعاً استثمارياً يُناسب مدينة ذات كثافة متوسطة مُراعياً كثافتها السكانية

مدينة متوسطة الكثافة	المدينة المطلوبة
مشروع علمي (افتتاح معهد برمجة لغوية)	المشروع المناسب :
قلة عدد السكان. تتطلب رأس مال قليل .	مقومات المشروع :
<ul style="list-style-type: none"> ▪ المساهمة في التطور العلمي ▪ الحفاظ على البيئة. ▪ تشجيع الاستثمار في الدولة. ▪ توفير فرص العمل. ▪ زيادة الدخل الوطني. 	الفائدة من المشروع :



أختر مشروعاً استثمارياً يُناسب مدينة ذات كثافة منخفضة .. مُراعياً كثافتها السكانية

مدينة منخفضة الكثافة	المدينة المطلوبة
مشروع مدجنة (تربية الدواجن والطيور)	المشروع المناسب :
وجود مساحات واسعة وخالية من السكان. وتتطلب رأس مال قليل .	مقومات المشروع :
<ul style="list-style-type: none"> ▪ اكثار الدواجن والثروة الحيوانية ▪ تشجيع الاستثمار في الدولة. ▪ توفير فرص العمل. ▪ زيادة الدخل الوطني. 	الفائدة من المشروع :

دروس في مادة الجغرافية (وحدة السكان). إعداد المدرس: عبد القادر منير



أختر مشروعاً استثمارياً يُناسب مدينة ذات كثافة منخفضة مُراعياً كثافتها السكانية

مدينة منخفضة الكثافة السكانية	المدينة المطلوبة
إقامة مدينة ملاهي للأطفال	المشروع المناسب :
قلة عدد السكان. تتطلب رأس مال قليل .	مقومات المشروع :
<ul style="list-style-type: none"> ▪ ترفيه الأطفال. ▪ الحفاظ على البيئة. ▪ تشجيع الاستثمار في الدولة. ▪ توفير فرص العمل. ▪ زيادة الدخل الوطني. 	الفائدة من المشروع :



أختر مشروعاً استثمارياً يُناسب مدينة ذات كثافة متوسطة مُراعياً كثافتها السكانية

مدينة متوسطة الكثافة السكانية	المدينة المطلوبة
مشروع (تربية الأبقار .. الأغنام ..)	المشروع المناسب :
وجود مساحات واسعة وخالية من السكان. وتتطلب رأس مال قليل .	مقومات المشروع :
<ul style="list-style-type: none"> ▪ اكثار الأغنام والثروة الحيوانية ▪ تشجيع الاستثمار في الدولة. ▪ توفير فرص العمل. ▪ زيادة الدخل الوطني. 	الفائدة من المشروع :

دروس في مادة الجغرافية (وحدة السكان). إعداد المدرس: عبد القادر منير



أختر مشروعاً استثمارياً يُناسب مدينة ذات كثافة مُنخفضة مُراعياً كثافتها السكانية

مدينة منخفضة الكثافة السكانية	المدينة المطلوبة
مشاريع البيع المتجولة	المشروع المناسب :
قلة عدد السكان. تتطلب رأس مال قليل .	مقومات المشروع :
<ul style="list-style-type: none"> ▪ سهولة وصول المنتج للمستهلك ▪ تشجيع الاستثمار في الدولة. ▪ توفير فرص العمل. ▪ زيادة الدخل الوطني. 	الفائدة من المشروع :



أختر مشروعاً استثمارياً يُناسب مدينة ذات كثافة مرتفعة مُراعياً كثافتها السكانية

مدينة مرتفعة الكثافة السكانية	المدينة المطلوبة
مشروع بناء الأبراج السكنية	المشروع المناسب :
<ul style="list-style-type: none"> ▪ وجود كثافة سكانية مرتفعة. ▪ الازدحام ومشكلات المرور. ▪ توفر مواد البناء. ▪ وجود اليد العاملة. 	مقومات المشروع :
<ul style="list-style-type: none"> ▪ خلق صورة إيجابية عن الدولة. ▪ الحفاظ على البيئة. ▪ تشجيع الاستثمار في الدولة. 	الفائدة من المشروع :

درس في مادة الجغرافية (وحدة السكان). إعداد المدرس: عبد القادر منير



أختر مشروعاً استثمارياً يُناسب مدينة ذات كثافة مرتفعة مُراعياً كثافتها السكانية

مدينة مرتفعة الكثافة السكانية	المدينة المطلوبة
مشروع بناء الطرق والجسور	المشروع المناسب :
<ul style="list-style-type: none"> ▪ وجود كثافة سكانية مرتفعة. ▪ الازدحام ومشكلات المرور. ▪ توفر مواد البناء. ▪ وجود اليد العاملة. 	مقومات المشروع :
<ul style="list-style-type: none"> ▪ المساهمة في التطور العلمي ▪ الحفاظ على البيئة. ▪ تشجيع الاستثمار في الدولة. ▪ توفير فرص العمل. ▪ زيادة الدخل الوطني. ▪ تخفيف الازدحام المروري. 	الفائدة من المشروع :



أختر مشروعاً استثمارياً يُناسب مدينة ذات كثافة مرتفعة مُراعياً كثافتها السكانية

مدينة مرتفعة الكثافة السكانية	المدينة المطلوبة
مشروعات بناء الأنفاق وسكك الحديد	المشروع المناسب :
<ul style="list-style-type: none"> ▪ وجود كثافة سكانية مرتفعة. ▪ الازدحام ومشكلات المرور. ▪ توفر مواد البناء. ▪ وجود اليد العاملة. 	مقومات المشروع :
<ul style="list-style-type: none"> ▪ تشجيع الاستثمار في الدولة. ▪ توفير فرص العمل. ▪ زيادة الدخل الوطني. 	الفائدة من المشروع :

أختر مشروعاً استثمارياً بيئياً يُناسب مدينة ذات كثافة مرتفعة مُراعياً كثافتها السكانية

مشروع بيئي مناسب لمدينة مرتفعة الكثافة السكانية	
محطة توليد كهرباء بالطاقة الشمسية	المشروع المناسب :
<ul style="list-style-type: none"> ▪ وجود كثافة سكانية مرتفعة. ▪ الازدحام ومشكلات المرور. ▪ توفر مواد البناء. ▪ وجود اليد العاملة. 	مقومات المشروع :
<ul style="list-style-type: none"> ▪ المحافظة على المناخ والتربة ▪ المحافظة على المياه . ▪ خلق صورة إيجابية للمدينة. ▪ توفير فرص العمل. 	الفائدة من المشروع :

أختر مشروعاً استثمارياً خديماً يُناسب مدينة ذات كثافة منخفضة مُراعياً كثافتها السكانية

مشروع خدمي مناسب لمدينة منخفضة الكثافة السكانية	
المشروع المناسب :	مشروع افتتاح مراكز تجميل وعناية
مقومات المشروع :	<ul style="list-style-type: none"> ▪ وجود كثافة سكانية منخفضة. ▪ تتطلب رأس مال قليل . ▪ مشروعات صديقة للبيئة.
الفائدة من المشروع :	<ul style="list-style-type: none"> ▪ توفير فرص عمل للسيدات في منازلهن ▪ زيادة الدخل في المدينة . ▪ خلق صورة إيجابية للمدينة. ▪ توفير فرص العمل.

دروس في مادة الجغرافية (وحدة السكان). إعداد المدرس: عبد القادر منير

أختر مشروعاً استثمارياً بيئياً يُناسب مدينة ذات كثافة متوسطة مُراعياً كثافتها السكانية

مشروع بيئي مناسب لمدينة متوسطة الكثافة السكانية	
المشروع المناسب :	مشروع إقامة محميات طبيعية للحيوانات الأليفة
مقومات المشروع :	<ul style="list-style-type: none"> ▪ وجود كثافة سكانية متوسطة. ▪ مشروعات صديقة للبيئة. ▪ وجود مساحات واسعة .
الفائدة من المشروع :	<ul style="list-style-type: none"> ▪ الحفاظ على الموارد البيئية. ▪ العناية بالحيوانات الأليفة وتربيتها ▪ خلق صورة إيجابية للمدينة. ▪ توفير فرص العمل.

أختر مشروعاً استثمارياً بيئياً يُناسب مدينة ذات كثافة منخفضة مُراعياً كثافتها السكانية

مشروع بيئي مناسب
لمدينة منخفضة الكثافة السكانية

المشروع المناسب :	مشروع زراعة الخضروات والفواكه
مقومات المشروع :	<ul style="list-style-type: none"> ▪ وجود كثافة سكانية منخفضة. ▪ مشروعات صديقة للبيئة. ▪ وجود مساحات واسعة . ▪ اليد العاملة الخبيرة.
الفائدة من المشروع :	<ul style="list-style-type: none"> ▪ الحفاظ على الموارد البيئية. ▪ زيادة محاصيل الخضار والفواكه. ▪ تأمين حاجات السوق من المواد. ▪ توفير فرص العمل. ▪ زيادة الدخل المحلي .

مفاتيح لحل للمشروعات السكنية في الامتحان !!..
(أكتب العبارات التالية فوراً)



المشروع	المنطقة	مسوغات المشروع	أهداف المشروع
أي مشروع بيئي خدمي ترفيهي اقتصادي تجاري	منخفضة الكثافة	وجود مساحات واسعة قلة عدد السكان	الحفاظ على البيئة الطبيعية الحفاظ على الموارد وضمان استدامتها.
	متوسطة الكثافة	بيئات طبيعية مناسبة . وجود الخبراء والمختصين.	المُساهمة في التطور العلمي توفير فرص العمل.
	مرتفعة الكثافة	وجود كثافة سكانية مرتفعة. الازدحام ومشكلات المرور	تخفيف الازدحام . تشجيع الاستثمار . إعادة الاعمار

مسائل درس أين أصنع

أنت مستثمرٌ اقتصادي في مجال الصناعة .. حددُ مكاناً مناسباً لإقامة مصنع، بهدف تنشيط الصناعة وسدِّ حاجةِ السوق المحلية والتصدير، مراعيّاً فيه توفر الشروط اللازمة لنوع الصناعة التي اخترتها، والجدوى الاقتصادية، والجانب البيئي .

صناعة المربيات (الكونسروة)	نوع الصناعة :
اللاذقيّة	المحافظة :
جنوب المحافظة (المناطق الغير صالحة للزراعة)	مكان التصنيع :
<ol style="list-style-type: none"> 1- توفر مواد كافية من محاصيل التفاح والمشمش والفريز. 2- توفر اليد العاملة الخبيرة في صناعة المربيات . 3- توفر أسواق داخلية وخارجية لتسويق وتصريف البضاعة. 4- الحاجة لهذه المادة (الغذائية) في الأسواق المحلية والعالمية. 	العوامل (المسوغات) المتوفرة للصناعة :
<ol style="list-style-type: none"> 1- توفير هذه الصناعة في الأسواق السورية. 2- تصدير فائض الإنتاج لزيادة الدخل الوطني. 3- المساهمة بإعادة الاعمار . 4- توفير فرص عمل للسكان في محافظة اللاذقية. 	الجدوى الاقتصادية :
<ol style="list-style-type: none"> 1- ابعاد المصنع عن المجمعات السكنية . 2- استخدام مصادر طاقة صديقة للبيئة (الطاقة الشمسية مثلاً). 3- استخدام المواد المُعاد تدويرها أو القابلة لإعادة الدوران. 4- رمي الفضلات في الأماكن المُخصّصة لها . 	كيف أجعل من صناعتي صديقة للبيئة :



صناعة زيت الزيتون	نوع الصناعة :
طرطوس	المحافظة :
جنوب المحافظة (المناطق الغير صالحة للزراعة)	مكان التصنيع :
<ol style="list-style-type: none"> 1- توفر مواد كافية من محاصيل الزيتون في طرطوس. 2- توفر اليد العاملة الخبيرة في زراعة الزيتون وصناعته. 3- توفر أسواق داخلية وخارجية لتسويق وتصريف البضاعة. 4- الحاجة لهذه المادة الغذائية في الأسواق المحلية والعالمية. 	العوامل (المسوغات) المتوفرة للصناعة :
<ol style="list-style-type: none"> 1- توفير هذه الصناعة في الأسواق السورية. 2- تصدير فائض الإنتاج لزيادة الدخل الوطني. 3- المساهمة بإعادة الاعمار . 4- توفير فرص عمل للسكان في محافظة طرطوس. 	الجدوى الاقتصادية :
<ol style="list-style-type: none"> 1- ابعاد المصنع عن المجمعات السكنية . 2- استخدام مصادر طاقة صديقة للبيئة (الطاقة الشمسية مثلاً). 3- استخدام المواد المُعاد تدويرها أو القابلة لإعادة الدوران. 4- رمي الفضلات في الأماكن المُخصّصة لها . 	كيف أجعل من صناعتي صديقة للبيئة :



صناعة رب البندورة (معجون البندورة)	نوع الصناعة :
درعا	المحافظة :
جنوب المحافظة (المناطق الغير صالحة للزراعة)	مكان التصنيع :
<ul style="list-style-type: none"> ①- توفر مواد كافية من محاصيل البندورة الجيدة في درعا. ②- توفر اليد العاملة الخبيرة في صناعة رب البندورة . ③- توفر أسواق داخلية وخارجية لتسويق وتصريف البضاعة. ④- الحاجة لهذه المادة (الغذائية) في الأسواق المحلية والعالمية. 	العوامل (المسوغات) المتوفرة للصناعة :
<ul style="list-style-type: none"> ①- توفير هذه الصناعة في الأسواق السورية. ②- تصدير فائض الإنتاج لزيادة الدخل الوطني. ③- المساهمة بإعادة الاعمار . ④- توفير فرص عمل للسكان في محافظة درعا. 	الجدوى الاقتصادية :
<ul style="list-style-type: none"> ①- ابعاد المصنع عن المجمعات السكنية . ②- استخدام مصادر طاقة صديقة للبيئة (الطاقة الشمسية مثلاً). ③- استخدام المواد المُعاد تدويرها أو القابلة لإعادة الدوران. ④- رمي الفضلات في الأماكن المُخصَّصة لها . 	كيف أجعل من صناعتي صديقة للبيئة :



مطاحن الحبوب	نوع الصناعة :
الحسكة	المحافظة :
غرب المحافظة (المناطق الغير صالحة للزراعة)	مكان التصنيع :
<ul style="list-style-type: none"> ①- توفر مواد كافية جداً من محاصيل القمح في الحسكة . ②- توفر اليد العاملة الخبيرة في صناعة آلات الطحن . ③- توفر أسواق داخلية وخارجية لتسويق وتصريف البضاعة. ④- الحاجة لهذه المادة الطحين في الأسواق المحلية والعالمية. 	العوامل (المسوغات) المتوفرة للصناعة :
<ul style="list-style-type: none"> ①- توفير هذه الصناعة في الأسواق السورية. ②- تصدير فائض الإنتاج لزيادة الدخل الوطني. ③- المساهمة بإعادة الاعمار . ④- توفير فرص عمل للسكان في محافظة الحسكة. 	الجدوى الاقتصادية :
<ul style="list-style-type: none"> ①- ابعاد المصنع عن المجمعات السكنية . ②- استخدام مصادر طاقة صديقة للبيئة (الطاقة الشمسية مثلاً). ③- استخدام المواد المُعاد تدويرها أو القابلة لإعادة الدوران. ④- رمي الفضلات في الأماكن المُخصَّصة لها . 	كيف أجعل من صناعتي صديقة للبيئة :

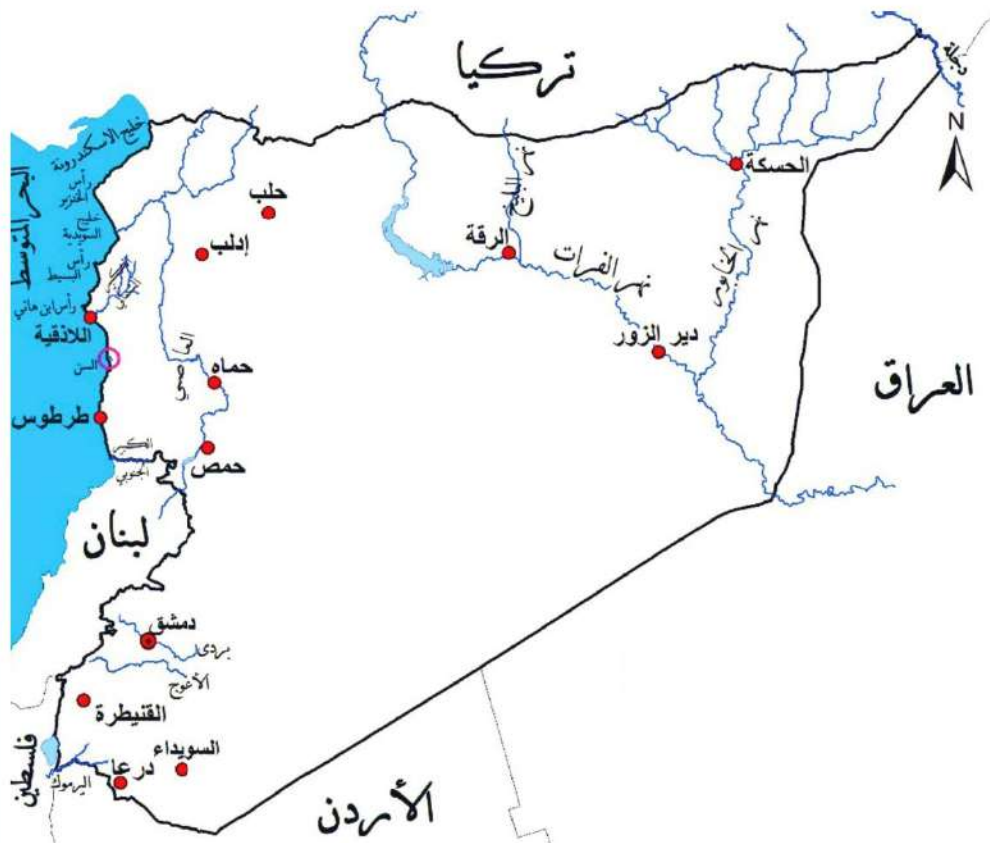
معمل الونسوجات والمحالج القطنية	نوع الصناعة :
الحسكة	المحافظة :
غرب المحافظة (المناطق الغير صالحة للزراعة)	مكان التصنيع :
<ol style="list-style-type: none"> 1- توفر مواد كافية من محاصيل القطن (الذهب الأبيض) . 2- توفر اليد العاملة الخبيرة في صناعة وحلج الأقطان . 3- توفر أسواق داخلية وخارجية لتسويق وتصريف البضاعة. 4- الحاجة لهذه المادة الصناعية في الأسواق المحلية والعالمية. 	العوامل (المسوغات) المتوفرة للصناعة :
<ol style="list-style-type: none"> 1- توفير هذه الصناعة في الأسواق السورية. 2- تصدير فائض الإنتاج لزيادة الدخل الوطني. 3- المساهمة بإعادة الاعمار . 4- توفير فرص عمل للسكان في محافظة الحسكة. 	الجدوى الاقتصادية :
<ol style="list-style-type: none"> 1- ابعاد المصنع عن المجمعات السكنية . 2- استخدام مصادر طاقة صديقة للبيئة (الطاقة الشمسية مثلاً). 3- استخدام المواد المُعاد تدويرها أو القابلة لإعادة الدوران. 4- رمي الفضلات في الأماكن المُخصَّصة لها . 	كيف أجعل من صناعتي صديقة للبيئة :



صناعة الجرارات (المحراث الزراعي)	نوع الصناعة :
حلب	المحافظة :
شرق المحافظة (المدينة الصناعية / الشيخ نجار)	مكان التصنيع :
<ol style="list-style-type: none"> 1- توفر مواد كافية من خامات الحديد اللازمة للصناعة. 2- توفر اليد العاملة الخبيرة في صناعة الآلات الصناعية . 3- توفر أسواق داخلية ومحلية لتسويق وتصريف البضاعة. 4- الحاجة لهذه المادة الصناعية في الأسواق المحلية. 	العوامل (المسوغات) المتوفرة للصناعة :
<ol style="list-style-type: none"> 1- توفير هذه الصناعة في الأسواق السورية واستخدامها. 2- تصدير فائض الإنتاج للدول المجاورة لزيادة الدخل الوطني. 3- المساهمة بإعادة الاعمار . 4- توفير فرص عمل للسكان في ريف حلب. 	الجدوى الاقتصادية :
<ol style="list-style-type: none"> 1- ابعاد المصنع عن المجمعات السكنية . 2- استخدام مصادر طاقة صديقة للبيئة (الطاقة الشمسية مثلاً). 3- استخدام المواد المُعاد تدويرها أو القابلة لإعادة الدوران. 4- رمي الفضلات في الأماكن المُخصَّصة لها . 	كيف أجعل من صناعتي صديقة للبيئة :

نوع الصناعة :	صناعة السكر
المحافظة :	حماة
مكان التصنيع :	جنوب المحافظة (تلسحب)
العوامل (المسوغات) المتوفرة للصناعة :	<ol style="list-style-type: none"> 1- توفر مواد كافية من محاصيل الشوندر السكري 2- توفر اليد العاملة الخبيرة في صناعة السكر . 3- توفر أسواق داخلية وخارجية لتسويق وتصريف البضاعة. 4- الحاجة لهذه المادة (الغذائية) في الأسواق المحلية والعالمية.
الجدوى الاقتصادية :	<ol style="list-style-type: none"> 1- توفير هذه الصناعة في الأسواق السورية. 2- تصدير فائض الإنتاج لزيادة الدخل الوطني. 3- المساهمة بإعادة الاعمار . 4- توفير فرص عمل للسكان في محافظة حماة.
كيف أجعل من صناعتي صديقة للبيئة :	<ol style="list-style-type: none"> 1- ابعاد المصنع عن المجمعات السكنية . 2- استخدام مصادر طاقة صديقة للبيئة (الطاقة الشمسية مثلاً). 3- استخدام المواد المعاد تدويرها أو القابلة لإعادة الدوران. 4- رمي الفضلات في الأماكن المخصصة لها .

مصور خريطة الجمهورية العربية السورية مع المدن والأنهار المطلوبة



توزيع علامة الخريطة في الامتحان

الهيكل فقط = 18 درجة

تسمية الحدود = 12 درجة

المدينة = 10 درجات

رسم النهر = 10 درجات

خليج أو أس = 10 درجات

المجموع = 60 درجة

إذا رسمت مجرى النهر ولم تكتب اسمه شرط ألا تكون قد رسمت نهر آخر تستحق خمس درجات.

إذا رسمت الهيكل بأقل شكل ممكن ووضعت تسمية الحدود بشكل صحيح تستحق 18 درجة.

#تاسع# جغرافية طريقة اختيار الأداة الجغرافية المناسبة (لكل ظاهرة أدوات)

#كيفية حل لكل ظاهرة أدوات

- أدوات البحث الجغرافي : إعداد المدرس: عبد القادر منير

1- أداة خريطة الـ: GIS

أداة جغرافية هامة لتحليل وجمع وصيانة وإخراج وتوزيع وعرض البيانات الجغرافية فيما يتعلق بالزراعة والصناعة والكثافة السكانية والثروات الجيولوجية، والتضاريس بأنواعها (جبال، سهول، أخاديد) والمناخات المختلفة والهدف منها اظهار هذه المعلومات للباحث أو الطالب .

نستخدم هذه الأداة في مسائل :

مسائل السُّكَّان - مسائل الصناعة والثروات - مسائل التضاريس - مسائل الزراعة

الفائدة منها :

تحديد وإظهار وعرض (اكتب المسألة المذكورة) بشكل دقيق وجيد.

2- أداة الأشكال البيانيَّة :

أداة جغرافية هامة لفهم كميات كبيرة ومتنوعة من البيانات والعلاقات التي تربط بينها لقراءة هذه المعلومات بسرعة أكبر. وتستخدم في مجالات عديدة ومختلفة (جغرافية واقتصاد) والهدف منها اظهار هذه المعلومات للباحث أو الطالب .

نستخدم هذه الأداة في مسائل :

مسائل الأنهار - غزارة الأنهار - مسائل المساحة - مسائل الصناعة والثروات الباطنية

الفائدة منها :

تحديد وإظهار وعرض (اكتب المسألة المذكورة) بشكل دقيق وجيد.

أدوات البحث الجغرافي

إعداد المدرس: عبد القادر منير

3- أداة الأعمدة البيانيَّة :

أداة جغرافية هامة تستخدم للمقارنات بالجزء لظاهرتين جُغرافيتين . (كثير-قليل) (كبير-صغير) (متعلم-غير متعلم) (منتظم-غير منتظم) .. الخ والهدف منها اظهار هذه المعلومات للباحث أو الطالب .

نستخدم هذه الأداة في مسائل :

مسائل الهجرة والتوزع السُّكَّاني - مسائل أعداد السُّكَّان - أي مسألة فيها أعداد أو أرقام

الفائدة منها :

تحديد وإظهار وعرض (اكتب المسألة المذكورة) بشكل دقيق وجيد.

أدوات البحث الجغرافي :

إعداد المدرس: عبد القادر منير

4- أداة الدائرة النسبيَّة :

نستخدم هذه الأداة في مسائل الكمية ونتائج المقارنات والاستبيانات .

الفائدة منها: تحديد وإظهار وعرض (اكتب المسألة المذكورة) بشكل دقيق وجيد.

*أدوات البحث الجغرافي : *

إعداد المدرس: عبد القادر منير

5-أداة نظام الـ: GPS

أداة جغرافية هامة تقوم بتوفير المعلومات عن الموقع والوقت والأحوال الجوية في أي مكان على هذه الأرض، والتقاط الصور الجوية والأرضية وتستخدم لأغراض جغرافية وتجارية وتعليمية . والهدف منها اظهار هذه المعلومات للباحث أو الطالب .

نستخدم هذه الأداة في مسائل:

الفائدة منها: تحديد وإظهار وعرض (اكتب المسألة المذكورة) بشكل دقيق وجيد.

أدوات البحث الجغرافي :

إعداد المدرس: عبد القادر منير

6-أداة الصور الفضائية:

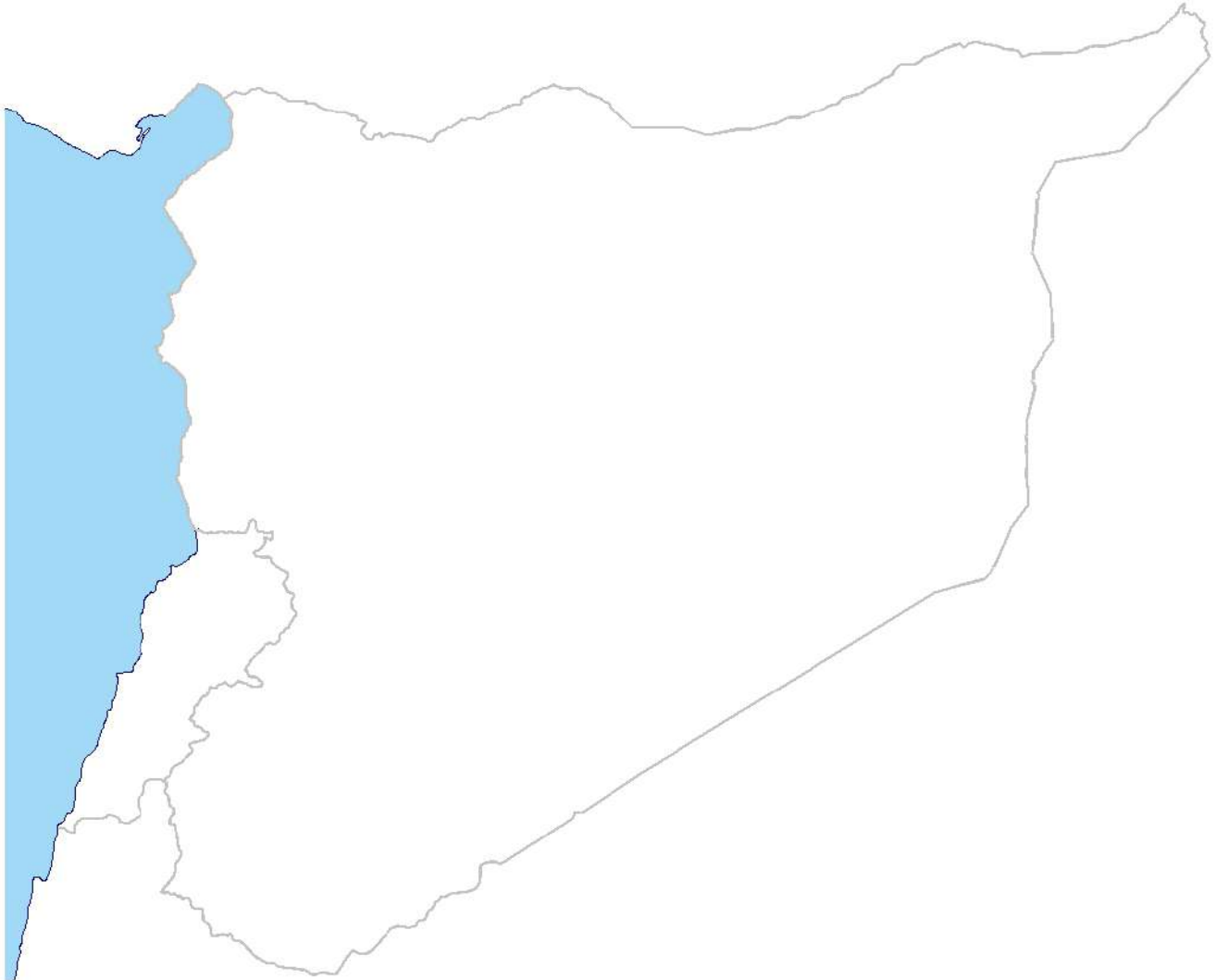
أداة جغرافية هامة تضم مجموعة من الصور الملتقطة بواسطة الأقمار الصناعية أو الناشطين الجغرافيين وتستخدم في جميع الدراسات الجغرافية والفلكية والبيئية والتعليمية . والهدف منها اظهار هذه المعلومات للباحث أو الطالب

نستخدم هذه الأداة في مسائل :

الفلك، الكواكب، الحركة التراجعية، قوس قزح ، الاوزون. اي مسألة تحتاج صور .

الفائدة منها :

تحديد وإظهار وعرض (اكتب المسألة المذكورة) بشكل دقيق وجيد



طائفي التواسع الأبطال المطلوب للخريطة في الامتحان

أولاً: الحدود البرية والبحرية وهي:

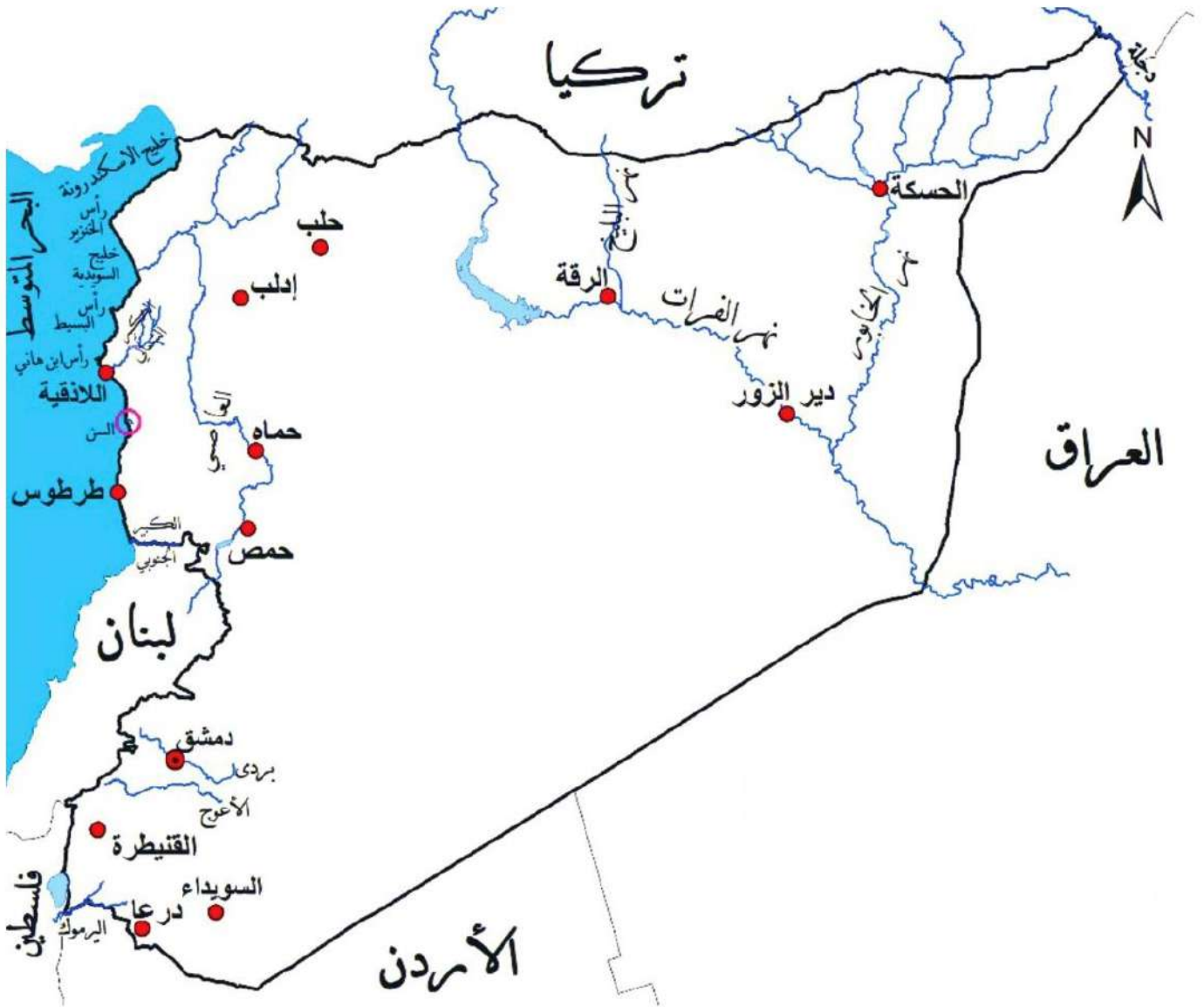
شمالاً: تركيا.-- شرقاً: العراق -- جنوباً: الأردن -- غرباً: البحر المتوسط + لبنان + فلسطين

ثانياً: الأنهار وهي:

1. الفرات
2. البليخ
3. الخابور
4. الكبير الشمالي
5. الكبير الجنوبي
6. العاصي
7. بردى
8. الأعوج
9. اليرموك
10. السن
11. دجلة

ثالثاً: الخلجان البحرية وهي:

1. خليج اسكندرونة
2. خليج السويدية + رأس البسيط + رأس ابن هاني + رأس الخنزير



سائلاً الله ﷻ الفائدة والنجاح والتفوق لجميع أبنائي وبناتي طلبة الصف التاسع في وطننا الحبيب سورية .

مع تحيات مُدرّس مادة الاجتماعيات: الأستاذ عبد القادر منير