

• اختر الإجابة الصحيحة فيما يأتي ، ثم انقل الحرف الموافق لها إلى ورقة إجابتك (إجابة واحدة صحيحة فقط)

1- إحدى البنى التالية نشاهدها على السطح الظهري للدماغ :

أ	السويقتان المخيتان	ب	الحلبة الحلقية	ج	الوطاء	د	الحدبات التوعمية
---	--------------------	---	----------------	---	--------	---	------------------

2- إنّ محاور العصبونات التاجية في الفص الشمي تُحاط :

أ	بغمد شوان فقط	ب	بغمد النخاعين	ج	بغمد شوان والنخاعين	د	عارية لاتحاط بأي غمد
---	---------------	---	---------------	---	---------------------	---	----------------------

3- عند وقوفك لإلقاء محاضرة لم تعدّ لها ، أيّ الحالات التالية صحيحة :

أ	تتقلص المثانة	ب	يزداد إفراز اللعاب	ج	تتوسع القصبات	د	تتباطأ ضربات القلب
---	---------------	---	--------------------	---	---------------	---	--------------------

4- تنمو الغدد الثديية لدى الأمّ خلال مرحلة الحمل بتأثير هرموني :

أ	البروجسترون و الأوكسيتوسين	ب	البرولاكتين و الأوكسيتوسين	ج	البروجسترون و البرولاكتين	د	البروجسترون و الاستراديول
---	----------------------------	---	----------------------------	---	---------------------------	---	---------------------------

5- يتغذى رشيم بذرة الصنوبر في أثناء الإنبات من :

أ	النوسيل	ب	مواد ممتصة من التربة	ج	الإندوسبرم	د	الغلاف
---	---------	---	----------------------	---	------------	---	--------

6- ينتهي العصب العاشر المجهول إلى عضلة القلب ، ويحرّر ناقلاً عصبياً يرتبط بمستقبلات نوعية تؤدي إلى فتح قنوات التيوب كيميائية لشوارد :

أ	الصوديوم	ب	البوتاسيوم	ج	الشرسبات	د	الهيدروجين
---	----------	---	------------	---	----------	---	------------

7- إنّ المستقبل النوعي لهرمون FSH لدى الذكر يوجد في :

أ	هيولى الخلايا الحاضنة (خلايا سيرتولي)	ب	الغشاء الهيولى للخلايا الحاضنة(خلايا سيرتولي)	ج	هيولى الخلايا البينية (خلايا ليديغ)	د	الغشاء الهيولى للخلايا البينية (خلايا ليديغ)
---	---	---	---	---	-------------------------------------	---	--

8- واحد من الهرمونات التالية ينشّط إفراز هرمون الكورتيزول هو :

أ	الألدوسترون	ب	الأنسولين	ج	GnRH	د	ACTH
---	-------------	---	-----------	---	------	---	------

9- هرمون يسبب نمو فصيصات وأسناخ الثدي ، وإعدادها لإنتاج الحليب :

أ	البرولاكتين	ب	الأوكسيتوسين	ج	الاستروجين	د	البروجسترون
---	-------------	---	--------------	---	------------	---	-------------

10- الإحساس بحركة المصعد نحو الأعلى و الأسفل يتم نتيجة لتنبّه المستقبلات الحسية في :

أ	الحلزون	ب	القريبة	ج	الكيبس	د	القنوات الهلالية الثلاث
---	---------	---	---------	---	--------	---	-------------------------

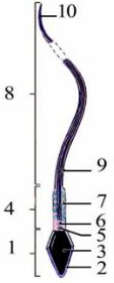
11- أحد هذه الهرمونات يدخل اليود في تركيبها :

أ	الكالسيتونين	ب	التيروكسين	ج	هرمون النمو GH	د	البرولاكتين
---	--------------	---	------------	---	----------------	---	-------------

12- كتلة رمادية في قاعدة كل بطين جانبي :

أ	تلقيف الحصين	ب	الجسم التقني	ج	المهاد	د	الجسم المخطط
---	--------------	---	--------------	---	--------	---	--------------

13- أحد أجزاء النطفة يحرر أنزيمات هامة لعملية الإخصاب يُشار إليه بالرقم :



أ	2	ب	4	ج	6	د	8
---	---	---	---	---	---	---	---

14- تتشكل التويطة في اليوم :

أ	الثاني من الإخصاب	ب	الثالث من الإخصاب	ج	الرابع من الأخصاب	د	الخامس من الإخصاب
---	-------------------	---	-------------------	---	-------------------	---	-------------------

15- نجد في نوسيل البذيرة الناضجة عند مغلفات البذور :

أ	خلية أم لحبات الطلع	ب	خلية أم للأبواغ الكبيرة	ج	الرشيم	د	الكيس الرشيمي
---	---------------------	---	-------------------------	---	--------	---	---------------

16- تنتج إحدى الأعراس التالية عن انقسام خيطي :

أ	بيوض ملكة النحل	ب	بيوض برغوث الماء	ج	نطاف ذكر النحل	د	نطاف الإنسان
---	-----------------	---	------------------	---	----------------	---	--------------

17- عند ابتعاد الجسم عن العين فأثّه خلال مطابقة الخيال على الشبكية :

أ	يتناقص توثر الأربطة المعلقة	ب	يزداد تحدّب الجسم البلوري	ج	تنقص القوة الكاسرة	د	يصغر البعد المحرقى
---	-----------------------------	---	---------------------------	---	--------------------	---	--------------------

18- تُعد خلايا التويطة خلايا جذعية :

أ	عديمة الإمكانات	ب	محدودة الإمكانات	ج	متعددة الإمكانات	د	كاملة الإمكانات
---	-----------------	---	------------------	---	------------------	---	-----------------

19- جزء من أجزاء البذيرة الفتية يفرز مادة لاصقة تعمل على لصق حبات الطلع :

أ	اللحافة	ب	الكوة	ج	سطح النوسيل	د	الإندوسبرم
---	---------	---	-------	---	-------------	---	------------

20- إحدى الغدد التالية مفرزاتها قلووية لزجة تحوي تركيز مرتفع من الفركتوز :

أ	الحويصلان المنويان	ب	غدة البروستات	ج	غدتا كوبر	د	كل ما سبق صحيح
---	--------------------	---	---------------	---	-----------	---	----------------

21- الخلية التي تخرج من المبيض بعملية الإباضة هي :

أ	الخلية البيضية الأولية	ب	المنسلية البيضية	ج	الخلية البيضية الثانوية	د	البويضة
---	------------------------	---	------------------	---	-------------------------	---	---------

22- المستقبل النوعي في الخلية الهدف لهرمون الريلاكسين يوجد في :

أ	الغشاء الخلوي	ب	الهيولى	ج	النواة	د	الجسيمات الكوندرية
---	---------------	---	---------	---	--------	---	--------------------

23- إنّ المخدّر الموضعي المستخدم في العمليات الجراحية البسيطة يعطلّ انفتاح :							
أ	قنوات الصوديوم	ب	قنوات الكالسيوم	ج	قنوات البوتاسيوم	د	قنوات الكلور
24- يتدفّق الدم من الأم إلى الجنين من عبر :							
أ	شريان وحيد	ب	شفع من الشرايين	ج	وريد وحيد	د	شفع من الأوردة
25- تشكّل غمد النخاعين حول ألياف الجسم الثفني و مثلث المخ :							
أ	خلايا الدبق الصغيرة	ب	خلايا الدبق قليلة الاستطالات	ج	خلايا شوان	د	خلايا الدبق النجمية
26- يؤدي ارتباط جزيء الغلوكوز بمستقبله في أغشية أهداب الخلية الحسية الذوقية إلى :							
أ	تشكيل مركب cGMP	ب	تنشيط بروتين G	ج	فرط استقطاب الغشاء	د	انتشار شوارد H^+
27- تُصبح الكيسة الأرومية بأكملها مُحاطة بالمختلط الخلوي في مرحلة :							
أ	الانغراس	ب	التعشيش	ج	تشكل المشيمة	د	تكوّن المضغة
28- الصحيح عن العصبون قبل العقدة الودية :							
أ	ليفه مجرد من النخاعين	ب	يحرر الأدرينالين	ج	ليفه قصير	د	جابذ
29- إحدى مواد التنسيق النباتية تُثبّط نمو البراعم و البذور :							
أ	السايتوكينينات	ب	حمض الأبسيسيك	ج	الجبريلينات	د	الأوكسينات
30- إحدى الخلايا التالية تُستخدم معها أنزيمات لإزالة الجدار الخلوي :							
أ	الخلايا البرانشيمية	ب	الخلايا الجينية	ج	حبة الطلع الفتية	د	كل ما سبق صحيح
31- أحد الأمراض الجنسية من أعراضه التهابات مهبلية وتقرحات يرافقها مفرزات بيضاء ، العامل المسبّب له :							
أ	جراثيم اللولبية الشاحبة	ب	فطر خميرة candida	ج	فيروس الأيدز	د	جراثيم المكورات البنية
32- تتصالب الألياف العصبية الحسية لجسيمات روقيني في :							
أ	النخاع الشوكي	ب	البصلة السيسائية	ج	السويقتان المخيتان	د	المهاد
33- يتم تركيب بروتينات فيروس الأيدز و أنزيم النسخ التعاكسي بوساطة :							
أ	DNA اللمفيات التائية	ب	أنزيم الليزوزيم	ج	RNA الفيروسي	د	mRNA الفعال
34- مرحلة لمرور الحزم المحرّكة النازلة من القشرة المخية إلى المراكز العصبية في الدماغ المتوسط :							
أ	المهادان	ب	الجسمان المخططان	ج	الوطاء	د	البصلة السيسائية
35- الاحتمال الأكبر لحدوث الإخصاب عند المرأة يكون في :							
أ	بداية الدورة الجنسية	ب	منتصف الدورة الجنسية	ج	نهاية الدورة الجنسية	د	اليوم الخامس للدورة
36- هرمون يفرز من خلايا عصبية توجد أجسامها في الوطاء :							
أ	TSH	ب	T_3	ج	ADH	د	الدوبامين

37- الهرمونات التي تدعم تطوّر الجسم الأصفر بعد حدوث الإلقاح :

أ	LH & FSH	ب	LH & HCG	ج	FSH & HCG	د	FSH & LH & HCG
---	----------	---	----------	---	-----------	---	----------------

38- يزول الاستقطاب في الخلية الحسية السمعية بسبب :

أ	دخول Na^+	ب	خروج k^+	ج	خروج Ca^+	د	دخول k^+
---	-------------	---	------------	---	-------------	---	------------

39- يعاني المصاب بأذية في الباحة الحسية الجسمية الثانوية من :

أ	الخر	ب	العمه للمس	ج	الإدراك الحسي	د	فقدان الشعور بالألم
---	------	---	------------	---	---------------	---	---------------------

40- نمط من أنماط التكاثر لا يتضمّن إنتاج الأعراس :

أ	التكاثر الجنسي	ب	التكاثر البكري	ج	التكاثر اللاجنسي	د	التكاثر الجنسي للخنثى
---	----------------	---	----------------	---	------------------	---	-----------------------

41- اختر المعلومة العلمية الصحيحة فيما يأتي :

A	لا يمكن ولادة توأم حقيقي أحدهما ذكر و الآخر أنثى	B	الإخصاب المساعد ممنوع قانوناً ومرفوض أخلاقياً
C	نستخدم اللولب للنساء اللواتي يعانين من عدم الإنجاب	D	لا تفيد تقنية الإخصاب المساعد لذكر عقيم فيزيولوجياً

42- إفراز اللعاب في الفم استجابةً لشمّ رائحة الطعام يُعد :

أ	فعالاً منعكساً غريزياً	ب	فعالاً منعكساً شرطياً	ج	فعالاً إرادياً	د	حسّاً شعورياً
---	------------------------	---	-----------------------	---	----------------	---	---------------

43- حالة من التوازن بين أليلي الصفة الواحدة لدى وجودهما معاً في الفرد متخالف اللواقح :

أ	الرجحان التام	ب	الرجحان غير التام	ج	الرجحان المشترك	د	الحجب الراجح
---	---------------	---	-------------------	---	-----------------	---	--------------

44- النمط الوراثي لنبات عرانيس الذرة لون بذوره أرجواني :

أ	Aabb	ب	aaBB	ج	AAbb	د	AaBB
---	------	---	------	---	------	---	------

45- تكون أعراس الأنثى مسؤولة عن تحديد الجنس لدى :

أ	الطيور	ب	الإنسان	ج	ذبابة الخل	د	الجراد
---	--------	---	---------	---	------------	---	--------

46- إذا علمت أنّ أليل اللون الكستنائي للريش G راجح على أليل اللون العادي g لدى البيغاء ، وهذه الصفة مرتبطة بالصبغي الجنسي Z ، فإنّ النمط الوراثي لأنثى ببغاء ريشها كستنائي :

أ	$Z_g Z_g$	ب	$Z_G Z_g$	ج	$Z_g W_o$	د	$Z_G W_o$
---	-----------	---	-----------	---	-----------	---	-----------

47- إذا علمت أنّ أليل ظهور القرون H راجح على أليل غياب القرون h لدى الأغنام ، وهذه الصفة متأثرة بالجنس . فإنّ النمط الوراثي Hh :

أ	يعطي قرون لدى الأنثى و الذكر	ب	لا يعطي قرون لدى الأنثى و الذكر	ج	يعطي قرون عند الذكر فقط	د	يعطي قرون عند الأنثى فقط
---	------------------------------	---	---------------------------------	---	-------------------------	---	--------------------------

إذا علمت أنّ أليلي صفة شكل الجناح ولون الجسم مرتبطان على شفع صبغي واحد ، حيث أليل الجناح الطويل (L) وأليل الجسم الرمادي (G) راجحان على أليل الجناح الضامر (l) و لون الجسم الأسود (g) .

المطلوب : أجب عن الأسئلة (48-49-50)

• اختر الإجابة الصحيحة فيما يأتي ، ثم انقل الحرف الموافق لها إلى ورقة إجابتك (إجابة واحدة صحيحة فقط)

1- إحدى البنى التالية نشاهدها على السطح الظهري للدماغ :

أ	السويقتان المخيتان	ب	الحلبة الحلقية	ج	الوطاء	د	الحدبات التوعمية
---	--------------------	---	----------------	---	--------	---	------------------

2- إنّ محاور العصبونات التاجية في الفص الشمي تُحاط :

أ	بغمد شوان فقط	ب	بغمد النخاعين	ج	بغمد شوان والنخاعين	د	عارية لاتحاط بأي غمد
---	---------------	---	---------------	---	---------------------	---	----------------------

3- عند وقوفك لإلقاء محاضرة لم تعدّ لها ، أيّ الحالات التالية صحيحة :

أ	تتقلص المثانة	ب	يزداد إفراز اللعاب	ج	تتوسع القصات	د	تتباطأ ضربات القلب
---	---------------	---	--------------------	---	--------------	---	--------------------

4- تنمو الغدد الثديية لدى الأمّ خلال مرحلة الحمل بتأثير هرموني :

أ	البروجسترون و الأوكسيتوسين	ب	البرولاكتين و الأوكسيتوسين	ج	البروجسترون و البرولاكتين	د	البروجسترون و الاستراديول
---	----------------------------	---	----------------------------	---	---------------------------	---	---------------------------

5- يتغذى رشم بذرة الصنوبر في أثناء الإنتاش من :

أ	النوسيل	ب	مواد ممتصة من التربة	ج	الإندوسبرم	د	الغلاف
---	---------	---	----------------------	---	------------	---	--------

6- ينتهي العصب العاشر المجهول إلى عضلة القلب ، ويحرّر ناقلاً عصبياً يرتبط بمستقبلات نوعية تؤدي إلى فتح قنوات التيوب كيميائية لشوارد :

أ	الصوديوم	ب	البوتاسيوم	ج	الشرسبات	د	الهيدروجين
---	----------	---	------------	---	----------	---	------------

7- إنّ المستقبل النوعي لهرمون FSH لدى الذكر يوجد في :

أ	هيولى الخلايا الحاضنة (خلايا سيرتولي)	ب	الغشاء الهيولى للخلايا الحاضنة (خلايا سيرتولي)	ج	هيولى الخلايا البينية (خلايا ليديغ)	د	الغشاء الهيولى للخلايا البينية (خلايا ليديغ)
---	---	---	--	---	---------------------------------------	---	--

8- واحد من الهرمونات التالية ينشّط إفراز هرمون الكورتيزول هو :

أ	الألدوسترون	ب	الأنسولين	ج	GnRH	د	ACTH
---	-------------	---	-----------	---	------	---	------

9- هرمون يسبب نمو فصيصات وأسناخ الثدي ، وإعدادها لإنتاج الحليب :

أ	البرولاكتين	ب	الأوكسيتوسين	ج	الاستروجين	د	البروجسترون
---	-------------	---	--------------	---	------------	---	-------------

10- الإحساس بحركة المصعد نحو الأعلى و الأسفل يتم نتيجة لتنبّه المستقبلات الحسية في :

أ	الحلزون	ب	القريبة	ج	الكيس	د	القنوات الهلالية الثلاث
---	---------	---	---------	---	-------	---	-------------------------

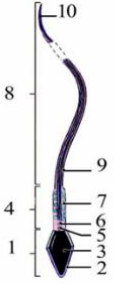
11- أحد هذه الهرمونات يدخل اليود في تركيبها :

أ	الكالسيتونين	ب	التيروكسين	ج	هرمون النمو GH	د	البرولاكتين
---	--------------	---	------------	---	----------------	---	-------------

12- كتلة رمادية في قاعدة كل بطين جانبي :

أ	تلقيف الحصين	ب	الجسم التقني	ج	المهاد	د	الجسم المخطط
---	--------------	---	--------------	---	--------	---	--------------

13- أحد أجزاء النطفة يحرر أنزيمات هامة لعملية الإخصاب يُشار إليه بالرقم :



أ	2	ب	4	ج	6	د	8
---	---	---	---	---	---	---	---

14- تتشكل التويطة في اليوم :

أ	الثاني من الإخصاب	ب	الثالث من الإخصاب	ج	الرابع من الأخصاب	د	الخامس من الإخصاب
---	-------------------	---	-------------------	---	-------------------	---	-------------------

15- نجد في نوسيل البذيرة الناضجة عند مغلفات البذور :

أ	خلية أم لحبات الطلع	ب	خلية أم للأبواغ الكبيرة	ج	الرشيم	د	الكيس الرشيمي
---	---------------------	---	-------------------------	---	--------	---	---------------

16- تنتج إحدى الأعراس التالية عن انقسام خيطي :

أ	بيوض ملكة النحل	ب	بيوض برغوث الماء	ج	نطاف ذكر النحل	د	نطاف الإنسان
---	-----------------	---	------------------	---	----------------	---	--------------

17- عند ابتعاد الجسم عن العين فأثّه خلال مطابقة الخيال على الشبكية :

أ	يتناقص توتر الأربطة المعلقة	ب	يزداد تحدّب الجسم البلوري	ج	تنقص القوة الكاسرة	د	يصغر البعد المحرقى
---	-----------------------------	---	---------------------------	---	--------------------	---	--------------------

18- تُعد خلايا التويطة خلايا جذعية :

أ	عديمة الإمكانيات	ب	محدودة الإمكانيات	ج	متعددة الإمكانيات	د	كاملة الإمكانيات
---	------------------	---	-------------------	---	-------------------	---	------------------

19- جزء من أجزاء البذيرة الفتية يفرز مادة لاصقة تعمل على لصق حبات الطلع :

أ	اللحافة	ب	الكوة	ج	سطح النوسيل	د	الإندوسبرم
---	---------	---	-------	---	-------------	---	------------

20- إحدى الغدد التالية مفرزاتها قلووية لزجة تحوي تركيز مرتفع من الفركتوز :

أ	الحويصلان المنويان	ب	غدة البروستات	ج	غدتا كوبر	د	كل ما سبق صحيح
---	--------------------	---	---------------	---	-----------	---	----------------

21- الخلية التي تخرج من المبيض بعملية الإباضة هي :

أ	الخلية البيضية الأولية	ب	المنسلية البيضية	ج	الخلية البيضية الثانوية	د	البويضة
---	------------------------	---	------------------	---	-------------------------	---	---------

22- المستقبل النوعي في الخلية الهدف لهرمون الريلاكسين يوجد في :

أ	الغشاء الخلوي	ب	الهبولى	ج	النواة	د	الجسيمات الكوندرية
---	---------------	---	---------	---	--------	---	--------------------

23- إنَّ المخدَّرَ الموضوعي المستخدم في العمليات الجراحية البسيطة يعطّل انفتاح :							
أ	قنوات الصوديوم	ب	قنوات الكالسيوم	ج	قنوات البوتاسيوم	د	قنوات الكلور
24- يتدفَّق الدم من الأم إلى الجنين عبر :							
أ	شريان وحيد	ب	شفع من الشرايين	ج	وريد وحيد	د	شفع من الأوردة
25- تشكّل غمد النخاعين حول ألياف الجسم الثفني و مثلث المخ :							
أ	خلايا الدبق الصغيرة	ب	خلايا الدبق قليلة الاستطالات	ج	خلايا شوان	د	خلايا الدبق النجمية
26- يؤدي ارتباط جزيء الغلوكوز بمستقبله في أغشية أهداب الخلية الحسية الذوقية إلى :							
أ	تشكيل مركب cGMP	ب	تنشيط بروتين G	ج	فرط استقطاب الغشاء	د	انتشار شوارد H^+
27- تُصبح الكيسة الأرومية بأكملها مُحاطة بالمختلط الخلوي في مرحلة :							
أ	الانغراس	ب	التعشيش	ج	تشكل المشيمة	د	تكوّن المضغة
28- الصحيح عن العصبون قبل العقدة الودية :							
أ	ليفه مجرد من النخاعين	ب	يحرر الأدرينالين	ج	ليفه قصير	د	جابذ
29- إحدى مواد التنسيق النباتية تُثبِّط نمو البراعم و البذور :							
أ	السايتوكينينات	ب	حمض الأبسيسيك	ج	الجبرلينات	د	الأوكسينات
30- إحدى الخلايا التالية تُستخدم معها أنزيمات لإزالة الجدار الخلوي :							
أ	الخلايا البرانشيمية	ب	الخلايا الجينية	ج	حبة الطلع الفتية	د	كل ما سبق صحيح
31- أحد الأمراض الجنسية من أعراضه التهابات مهبلية وتقرحات يرافقها مفرزات بيضاء ، العامل المسبب له :							
أ	جراثيم اللولبية الشاحبة	ب	فطر خميرة candida	ج	فيروس الأيدز	د	جراثيم المكورات البنية
32- تتصالب الألياف العصبية الحسية لجسيمات روقيني في :							
أ	النخاع الشوكي	ب	البصلة السيسائية	ج	السويقتان المخيتان	د	المهاد
33- يتم تركيب بروتينات فيروس الأيدز و أنزيم النسخ التعاكسي بواسطة :							
أ	DNA اللمفيات التائية	ب	أنزيم الليزوزيم	ج	RNA الفيروسي	د	mRNA الفعال
34- مرحلة لمرور الحزم المحرّكة النازلة من القشرة المخية إلى المراكز العصبية في الدماغ المتوسط :							
أ	المهادان	ب	الجسمان المخططان	ج	الوطاء	د	البصلة السيسائية
35- الاحتمال الأكبر لحدوث الإخصاب عند المرأة يكون في :							
أ	بداية الدورة الجنسية	ب	منتصف الدورة الجنسية	ج	نهاية الدورة الجنسية	د	اليوم الخامس للدورة
36- هرمون يفرز من خلايا عصبية توجد أجسامها في الوطاء :							
أ	TSH	ب	T_3	ج	ADH	د	الدوبامين

37- الهرمونات التي تدعم تطوّر الجسم الأصفر بعد حدوث الإلقاح :

أ	LH & FSH	ب	LH & HCG	ج	FSH & HCG	د	FSH & LH & HCG
---	----------	---	----------	---	-----------	---	----------------

38- يزول الاستقطاب في الخلية الحسية السمية بسبب :

أ	دخول Na^+	ب	خروج k^+	ج	خروج Ca^+	د	دخول k^+
---	-------------	---	------------	---	-------------	---	------------

39- يعاني المصاب بأذية في الباحة الحسية الجسمية الثانوية من :

أ	الخدر	ب	العمه للمسّي	ج	الإدراك الحسي	د	فقدان الشعور بالألم
---	-------	---	--------------	---	---------------	---	---------------------

40- نمط من أنماط التكاثر لا يتضمّن إنتاج الأعراس :

أ	التكاثر الجنسي	ب	التكاثر البكري	ج	التكاثر اللاجنسي	د	التكاثر الجنسي للخنثى
---	----------------	---	----------------	---	------------------	---	-----------------------

41- اختر المعلومة العلمية الصحيحة فيما يأتي :

A	لا يمكن ولادة توأم حقيقي أحدهما ذكر و الآخر أنثى	B	الإخصاب المساعد ممنوع قانوناً ومرفوض أخلاقياً
C	نستخدم اللولب للنساء اللواتي يعانين من عدم الإنجاب	D	لا تفيد تقنية الإخصاب المساعد لذكر عقيم فيزيولوجياً

42- إفراز اللعاب في الفم استجابةً لشمّ رائحة الطعام يُعد :

أ	فعالاً منعكساً غريزياً	ب	فعالاً منعكساً شرطياً	ج	فعالاً إراديّاً	د	حسّاً شعورياً
---	------------------------	---	-----------------------	---	-----------------	---	---------------

43- حالة من التوازن بين أليلي الصفة الواحدة لدى وجودهما معاً في الفرد متخالف اللواقح :

أ	الرجحان التام	ب	الرجحان غير التام	ج	الرجحان المشترك	د	الحجب الراجح
---	---------------	---	-------------------	---	-----------------	---	--------------

44- النمط الوراثي لنبات عرانيس الذرة لون بذوره أرجواني :

أ	Aabb	ب	aaBB	ج	AAbb	د	AaBB
---	------	---	------	---	------	---	------

45- تكون أعراس الأنثى مسؤولة عن تحديد الجنس لدى :

أ	الطيور	ب	الإنسان	ج	ذبابة الخل	د	الجراد
---	--------	---	---------	---	------------	---	--------

46- إذا علمت أنّ أليل اللون الكستنائي للريش G راجح على أليل اللون العادي g لدى البيغاء ، وهذه الصفة مرتبطة بالصبغي الجنسي Z ، فإنّ النمط الوراثي لأنثى ببغاء ريشها كستنائي :

أ	$Z_g Z_g$	ب	$Z_G Z_g$	ج	$Z_g W_o$	د	$Z_G W_o$
---	-----------	---	-----------	---	-----------	---	-----------

47- إذا علمت أنّ أليل ظهور القرون H راجح على أليل غياب القرون h لدى الأغنام ، وهذه الصفة متأثرة بالجنس . فإنّ النمط الوراثي Hh :

أ	يعطي قرون لدى الأنثى و الذكر	ب	لا يعطي قرون لدى الأنثى و الذكر	ج	يعطي قرون عند الذكر فقط	د	يعطي قرون عند الأنثى فقط
---	------------------------------	---	---------------------------------	---	-------------------------	---	--------------------------

إذا علمت أنّ أليلي صفة شكل الجناح ولون الجسم مرتبطان على شفع صبغي واحد ، حيث أليل الجناح الطويل (L) وأليل الجسم الرمادي (G) راجحان على أليل الجناح الضامر (l) و لون الجسم الأسود (g) .
المطلوب : أجب عن الأسئلة (48-49-50)

48- النمط الوراثي للإناث طويلة الجناح رمادية لون الجسم الهجينة بالنسبة للصفاتين :

أ	$\begin{array}{ c c } \hline I & I \\ \hline g & g \\ \hline \end{array}$	ب	$\begin{array}{ c c } \hline L & I \\ \hline G & g \\ \hline \end{array}$	ج	$\begin{array}{ c c } \hline I & I \\ \hline G & g \\ \hline \end{array}$	د	$\begin{array}{ c c } \hline L & I \\ \hline g & g \\ \hline \end{array}$
---	---	---	---	---	---	---	---

49- احتمال أعراس الأنثى السابقة :

أ	$\begin{array}{ c c } \hline I & L \\ \hline G & g \\ \hline \end{array} + \begin{array}{ c c } \hline I & L \\ \hline g & G \\ \hline \end{array}$	ب	$\begin{array}{ c c } \hline I & L \\ \hline G & g \\ \hline \end{array}$	ج	$\begin{array}{ c } \hline I \\ \hline g \\ \hline \end{array}$	د	$\begin{array}{ c c } \hline L & I \\ \hline g & g \\ \hline \end{array}$
---	---	---	---	---	---	---	---

50- تُفسّر احتمالات الأعراس السابقة بأنه :

أ	الارتباط عند أنثى ذبابة الخل كامل	ب	الارتباط عند ذكر ذبابة الخل جزئي	ج	يُكسر الارتباط عند أنثى ذبابة الخل بالعبور	د	كل ما سبق صحيح
---	-----------------------------------	---	----------------------------------	---	--	---	----------------

انتهت الأسئلة نسأل الله لكم التوفيق والسداد