

المدرسة / متوسطة

الإدارة العامة للتعليم بمنطقة.....

مكتب تعليم.....

المدرسة.....

الخطة التشغيلية

١٤٤٧هـ

١٤٤٨هـ

مديرة المدرسة

.....



المدسة / متوسطة



المدسة / متوسطة

المحتويات

العنوان
مقدمة
فريق إعداد الخطة التشغيلية
مصادر ومنطلقات إعداد الخطة التشغيلية
القضايا الملحة
الرؤيا و الرسالة
القيم
بيانات إحصائية لمنسوبات المدرسة
تشخيص الواقع
البرامج و المشروعات
نظام المتابعة و التقويم
الملاحق



المقدمة

يعدّ صياغة الخطط وفق خطة التحول الوطني 2020 أحد البرامج الرئيسية لتحقيق رؤية 2030 وانطلاقاً من خطة وكالة التعليم المتضمنة مبادرات ضمن برنامج التحول الوطني تم صياغة خطة مدرستنا بالتركيز على البرامج والمشروعات النوعية الشاملة والمحققة للأهداف والتي تواكب التوجهات الحديثة لجهاز الوزارة ومشروعاتها الاستراتيجية وتراعي التنوع في المجالات وشمولية الفئات المستهدفة استجابة لتطلعات المستفيدين بكافة فئاتهم.

سائلين العزيز القدير العون والتوفيق والله ولي التوفيق.



المدرسة / متوسطة

كلمة مديرة المدرسة

قال صلى الله عليه وسلم (أن الله يحب إذا عمل أحدكم عملاً أن يتقنه)

الحمد لله رب العالمين والصلاة والسلام على آخر خاتم الأنبياء المرسلين الهادي الأمين سيدنا ونبينا محمد صلى الله عليه وسلم وبعد..

أصبحت صناعة المتعلم من أهم الغايات التي تسعى إليها استراتيجيات التخطيط المدرسي بل وحتى على مستوى استراتيجيات التخطيط التنموي للدولة لبناء مواطن نهضوي تنموي يملك قدرة على التفاعل والابتكار مع متطلبات العصر والسوق الاقتصادية ، محتفظاً في ذات الوقت بقيمه الدينية والاجتماعية والثقافية .

وأصبحت استراتيجية التخطيط لأي منظومة تعليمية أمر ضروري لأنها تساعد القائمون على تلك المنظومة من استشراف موقعها ومسارها عبر أفاق المستقبل ، ورصد العوامل المتعددة التي يتحدد في ضوءها ذلك الموقع والمسار. وإذا كانت الرؤية تمثل اجابة عن السؤالين: إلى أين نحن ذاهبون ؟ وفي أي إطار نتحرك ؟

ورسالة المدرسة أو مهمتها يمكن النظر إليها باعتبارها بمثابة تعاهد بين المجتمع وبين العاملين بها ، يتعهد فيه العاملون ببذل جهودهم في مجالات محددة ، وفقاً لاستراتيجيات محددة ، ويطالبون المجتمع - في المقابل - بدعم هذه الجهود ومؤازرتها من خلال اعتماد تلك الرسالة ، ومتابعة تنفيذها بكل دقة ، وممارسة شراكة حقيقية تجاه ما تفرضه عليه من مسؤوليات .

مديرة المدرسة



المدسة / متوسطة

أهداف عامة للمرحلة المتوسطة:

١. تعزيز العقيدة الإسلامية
 - ترسيخ العقيدة الصحيحة في نفس الطالب، وربطه بالله تعالى في كل شأن من شؤونه.
 - التمسك بالشريعة الإسلامية قولاً وعملاً وسلوكاً.
٢. تنمية القيم الأخلاقية والاجتماعية
 - تنمية روح المسؤولية والانتماء للوطن.
 - تعزيز الأخلاق الإسلامية في التعامل مع الآخرين.
٣. بناء المهارات الفكرية والعقلية
 - تطوير مهارات التفكير النقدي وحل المشكلات.

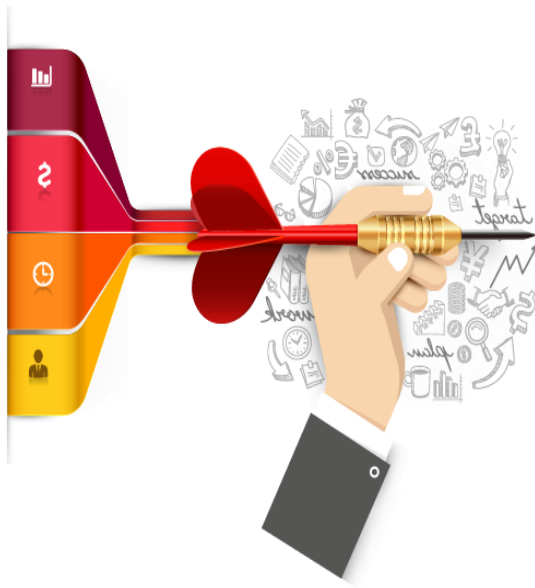


المدسة / متوسطة

- تنمية القدرة على التعلم الذاتي والبحث والاستكشاف.
- ٤. اكتساب المهارات الأساسية
- إتقان المهارات الأساسية في اللغة العربية والرياضيات والعلوم.
- استخدام التقنية والمصادر الحديثة في التعلم.
- ٥. الاستعداد للمرحلة الثانوية
- التهيئة النفسية والعلمية للانتقال إلى التعليم الثانوي.
- بناء توجهات مهنية أو أكاديمية مستقبلية.
- ٦. الرعاية الشاملة للطالب
- العناية بالجوانب النفسية والاجتماعية والبدنية.
- اكتشاف الميول والمواهب وتوجيهها. أهداف المرحلة الابتدائية



مرتكزات الخطة التشغيلية



رؤية المملكة 2030 وبرنامج التحول الوطني

- ١
- ٢ الصلاحيات الممنوحة لقادة المدارس .
- ٣ اللوائح والأدلة والقواعد التنظيمية والإجرائية للمدرسة.
- ٤ التغذية الراجعة من عملية تقييم الخطط التشغيلية .
- ٥ التوجهات المستقبلية لوزارة التعليم.
- ٦ المتغيرات والمستجدات الوطنية .
- ٧ خطة وكالتي التعليم (للبنات) .
- ٨ الأهداف الاستراتيجية لوزارة التعليم.
- ٩ مؤشرات قياس الأداء للتعليم.
- ١٠ المستجدات الحديثة للتعليم (عالميا، إقليميا، محليا).
- ١١ الاحتياجات الفعلية للميدان التربوي بكافة فئاتهم.
- مبادرات وزارة التعليم في برنامج التحول الوطني

المدسة / متوسطة



فريق التخطيط



كلمة فريق اعداد الخطة التشغيلية

قال تعالى (وَفِي ذَلِكَ فَلْيَتَنَافَسِ الْمُتَنَافِسُونَ) سورة المطففين آية ٢٦

التخطيط في مجال التعليم يعد ضرورة من أجل التوسع التعليمي المتوازن والوفاء بمتطلبات خطط وبرامج التنمية ومعالجة مشكلات التعليم، التخطيط فن وممارسة وليس مجرد نظريات ولكي ينجح لابد وأن نهين له الوعي التخطيطي. وفي ظل القناعة المتزايدة بأهمية دور التعليم في إعداد المواطن الصالح القادر على الإنتاج والمشاركة في جميع مجالات التنمية أصبح التخطيط الإستراتيجي في مجال التعليم ضرورة ملحة وأصبح العمل ضمن خطة عملية متطلباً رئيسياً للوصول إلى أعلى مستوى من الفاعلية.

إذ يعتمد التخطيط على المعلومات و البيانات التي يتم جمعها عن الواقع الحالي و كذلك على المعلومات و البيانات عن الوضع المتوقع بعد تنفيذ الخطة فكانت أولى خطوات إعداد الخطة التشغيلية للمدرسة هو تشخيص الواقع و تحديد نقاط القوة و الضعف التي تنطلق من الأهداف الإستراتيجية و التفصيلية لو كالة التعليم في خطتها للعام ٢٠٢٣ م , و قد تحرينا عند وضع برامج و مشروعات الخطة التشغيلية لهذا العام الدراسي معالجة نقاط الضعف مع استيعاب المتغيرات و المستجدات في الميدان التربوي بما يتفق مع أهدافنا و تطلعاتنا المستقبلية مع التأكيد على ضرورة الحرص على المتابعة و التقويم المستمر للأهداف و البرامج و المشروعات .



المدرسة / متوسطة

قرار تشكيل فريق التخطيط والتميز وتوزيع المهام عليه

م	الاسم	الوظيفة	المهام و المسئوليات	التوقيع
١		مديرة المدرسة	الرئيسة	
٢		الوكيلة	نائبة الرئيسة	
٣		موجه طالبات	عضوه	
٤		رائدة النشاط	عضوه	
٥		منسقة التعليم الإلكتروني	عضوه	
٦		معلمة	عضوه	



المدسة / متوسطة

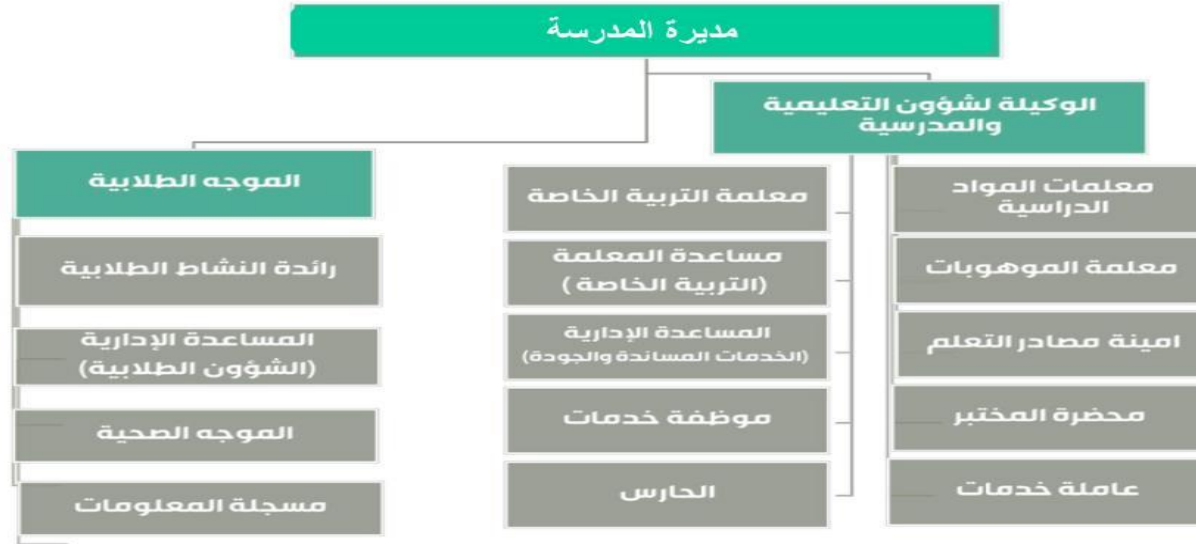
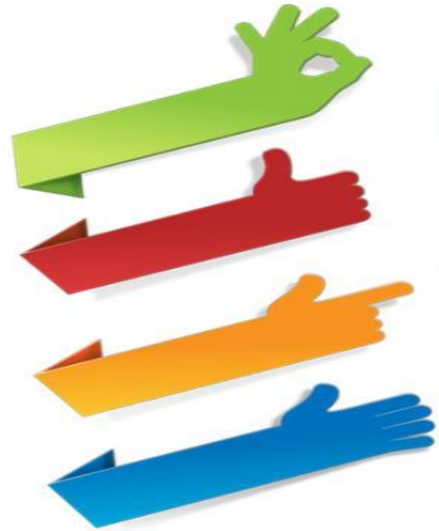
انا مدسة المدسة :.

بناء على الصلاحيات الممنوحة لي ، فقد قررت تشكيل فريق التخطيط بالمدسة من الاخوات الزميلات الموضح أسماءهم أعلاه .
نأمل بعد الاطلاع البدء بالعمل و وضع خطة تشغيلية للمدسة للعام الدراسي /١٤٤٧ هـ .
متمنية للجميع التوفيق
رئيسة فريق التخطيط
مدسة المدسة /



المدسة / متوسطة

الخريطة التنظيمية



اجتماعات فريقي التخطيط



المدسة / متوسطة

الاجتماع الأول بفريق التخطيط

الموضوع : توضيح استراتيجية الخطة التشغيلية للسنة الحالية - ١٤٤٧هـ

اليوم :

التاريخ : / / ١٤٤٧هـ

جدول الأعمال :

١. تشكيل فريق الخطة.
٢. توزيع المهام والمسئوليات على أعضاء الفريق والتوزيع يكون شاملا لكافة مراحل الخطة :
 - تعبئة نموذج استمارة تشخيص الواقع.
 - إعداد ملخص الاستمارة (التحليل وفق المحاور والمعايير)
 - تحديد نقاط القوة والضعف , والقرص والتهديدات.
 - تحديد القضايا الملحة.
 - تحديد الاهداف العامة والتفصيلية التي تناسب تشخيص الواقع.
 - اختيار البرامج التي تحقق الاهداف.
 - اعداد نماذج الخطة
 - الإشراف على تنفيذ البرامج ومتابعة التنفيذ.



المدسة / متوسطة

٣. توضيح الهدف من إعداد استمارة تشخيص واقع المدرسة.
٤. مناقشة آلية تعبئة كافة بيانات وجدول الاستمارة, واطراح المصادر التي يتم الاعتماد عليها في التعبئة وذلك من خلال عرض كافة بنود الاستمارة.
٥. مناقشة آلية إعداد ملخص استمارة التشخيص.
٦. تحديد نقاط القوة والضعف والفرص والتحديات في البيان المخصص لذلك .
٧. تحديد القضايا الملحة للمدرسة والتي تحتاج الى الأولوية في معالجتها.
٨. حث الأعضاء على الالتزام بكافة ما ورد في بنود الاجتماع وكذلك الالتزام بالزمن المحدد للمناقشة والتسليم كلا لما اسند اليه من مهام ومسئوليات.
٩. تعريف أعضاء الفريق بأنه سيتم تسليم مشرفة الإدارة المدرسية كافة ما سبق للاطلاع وإبداء المرئيات والملاحظات والاعتماد.
١٠. توجيهات وتوصيات .

مع تمنياتي للجميع السداد والتوفيق



المدسة / متوسطة

محضر الاجتماع :

الترحيب بالجميعوتتم مناقشة جدول الأعمال بالتفصيل كما يلي :

- تم توزيع المهام لكل فرق التخطيط وتحديد كل عضوة بمهامها حيال تعبئة بنود استمارة تشخيص الواقع.
- تحديد نقاط القوة والضعف من خلال الاستمارة.
- تحديد الفرص والتحديات.
- وتم تحديد القضايا الملحة المناسبة للمدرسة ويتم من خلال الفريق تحديد الاهداف العامة والتفصيلية التي يمكن ان يستند عليها البرامج واختيار البرامج الهامة للمدرسة وتوزيع النماذج على الفريق لتعبئة النموذج الاول وتوثيق البرامج ضمن النموذج الثاني.

وبهذا انتهى الاجتماع



المدرسة / متوسطة

تشكيل أعضاء فريق الخطة و توزيع المهام على أعضاء فريق الخطة

م	الاسم	الوظيفة	المهام و المسئوليات	التوقيع
١		مديرة المدرسة	رئيسة فريق التخطيط (عقد الاجتماعات و التأكد من صحة البيانات) والإشراف و متابعة التنفيذ - تشخيص و تحليل الواقع - تحديد نقاط الضعف و القوة - تحديد القضايا الملحة	
٢		الوكيلة	عضوه - المساهمة في جمع المعلومات الخاصة بالمعلمات و الهيئة الإشرافية بالمدرسة و إكمال البيانات و تحليلها .	
٣		الموجه الطلابية	عضوه - تعبئة البيانات والإحصائيات الخاصة بالطلاب و انتقال الطالبات من خلال الوثائق والإحصائيات الموجودة لديها	
٤		رائدة النشاط	عضوه - إعداد البرامج الوقائية البناءة والعلاجية لرعاية التلميذات من كافة الجوانب و حصر المشكلات وإعداد برامج في ذلك	
٥		منسقة التعليم الإلكتروني	مشرفة على تنمية مجال الموارد البشرية	
٦		معلمة	عضوه - إعداد البرامج والأنشطة اللاصفية وتوفير الخامات وتحديد نصاب المعلمة في النشاط المدرسي	
٧		معلمة	عضوه - فريق تقييم تنفيذ الخطة	

المدرسة / متوسطة

وقد حضر الاجتماع :

م	الاسم	الوظيفة	التوقيع
١		مديرة المدرسة	
٢		الوكيلة	
٣		الموجه الطلابية	
٤		رائدة النشاط	
٥		منسقة التعليم الإلكتروني	
٦		معلمة	
٧		معلمة	

يعتمد مديرة المدرسة/



الاجتماع الثاني مع فريق التخطيط

الموضوع : مناقشة برامج الخطة التشغيلية للسنة الحالية - ١٤٤٧ هـ

اليوم :

التاريخ :

جدول الأعمال :

١. مناقشة استمارة تشخيص الواقع المعتمدة من مشرفة الإدارة المدرسية مع أعضاء الفريق وإيضاح التعديلات المطلوبة لإجراء التصحيح اللازم .
٢. مناقشة تحليل ملخص استمارة تشخيص الواقع وتحليل نقاط القوة والضعف (البيئة الداخلية) والفرص والتهديدات (البيئة الخارجية) وإيضاح التعديلات المطلوبة لإجراء التصحيح اللازم.
٣. مناقشة القضايا الملحة وإجراء ما يلزم من تعديلات.
٤. اختيار الأهداف العامة والتفصيلية مع فريق الخطة بناء على الدراسات والتحليلات السابقة وذلك من أهداف الخطة التشغيلية للإدارة العامة للتعليم بمنطقة الباحة والتي تتناسب مع تشخيص واقع المدرسة.
٥. اختيار البرامج الملانمة مع فريق الخطة التي تحقق الأهداف المختارة من برامج الخطة التشغيلية للإدارة , وأن تكون مناسبة للزمن على مدار العام الدراسي مع الأخذ في الاعتبار وضع برامج تعالج القضايا الملحة بقدر الإمكان. وبالإمكان وضع برامج من قبل المدرسة ترى أن الحاجة ملحة إليها ولا توجد ضمن خطة الإدارة وأن تكون تابعة للأهداف الخاصة بخطة الإدارة وإعلام المشرفة بها لاعتمادها.
٦. إسناد البرامج لأعضاء الفريق كلا في تخصصه والتكليف بإعداد نماذج الخطة المطلوبة
٧. التأكيد على الأعضاء بأن يتم إدراج البرامج التابعة لهدف تفصيلي واحد
٨. تحديد موعد لمناقشة نماذج الخطة مع المديرية المدرسة وإبداء المرنيات والملاحظات.



المدسة / متوسطة

محضر الاجتماع :

- الترحيب بالجميعوتتم مناقشة جدول الأعمال بالتفصيل كما يلي :
- تم مناقشة جميع البرامج المعدة من قبل. اختيار الفرق وتحديد أهداف العامة والتفصيلية للإدارة العامة.
 - إسناد البرامج لأعضاء الفريق كلاً حسب تخصصه والتكليف بإعداد نماذج في الخطة
 - التأكيد على الأعضاء انه تتم البرامج لهدف تفصيلي واحد في نموذج واحد.

وقد حضر الاجتماع :

م	الاسم	الوظيفة	التوقيع
١		مديرة المدرسة	
٢		الوكيلة	
٣		الموجه الطلابية	
٤		رائدة النشاط	
٥		منسقة التعليم الإلكتروني	
٦		معلمة	
٧		معلمة	

يعتمد مديرة المدرسة/



الاجتماع الثالث مع فريق التخطيط

الموضوع : توضيح استراتيجية الخطة التشغيلية للسنة الحالية ١٤٤٧ هـ

اليوم :

التاريخ :

جدول الأعمال :

- ١ . مناقشة نماذج الخطة مع أعضاء الفريق وإجراء ما يلزم من تعديلات.
- ٢ . اعتماد الخطة التشغيلية للمدرسة من قبل جميع أعضاء الفريق.
- ٣ . التعريف بأنه سيتم إرسال الخطة لمشرفة الإدارة المدرسية للاطلاع عليها وإبداء مرنياتها ومن ثم اعتمادها.
- ٤ . اعتماد تكليف الأعضاء بمسئولية متابعة وتنفيذ البرامج وفق التوزيع السابق في الزمن المحدد لكل برنامج .
- ٥ . تسليم كافة النماذج والمطبوعات الخاصة بالخطة (مسودات - مبيضات) للمسئولة عن تنظيم إضبارة الخطة لحفظه
- ٦ . توجيهات وتوصيات.



المدرسة / متوسطة

محضر الاجتماع :

- الترحيب بالجميعوتتم مناقشة جدول الأعمال بالتفصيل كما يلي :
- تم مناقشة جميع البرامج المعدة من قبل مع أعضاء الفريق وتنفيذها حسب كل موعد محدد للبرنامج والمتابعة من قبل المديرية.

وقد حضر الإجماع :

م	الاسم	الوظيفة	التوقيع
١		مديرة المدرسة	
٢		الوكيلة	
٣		الموجه الطلابية	
٤		رائدة النشاط	
٥		منسقة التعليم الإلكتروني	
٦		معلمة	
٧		معلمة	

يعتمد مديرة المدرسة/



المدسة / متوسطة

القضايا الملحة

تحسين نواتج التعلم

الانضباط المدرسي

السلامة المدرسية

التقنية والتحول الرقمي

التنمية المهنية للمعلمين

الشراكة مع الاسرة والمجتمع

الاهتمام بالفئات ذوات الاحتياجات الخاصة

تحقيق مؤشرات الأداء الوزارية



المدرسة / متوسطة

- متعلم معتر بهويته ، قادر على إنتاج المعرفة و توظيفها من خلال منظومة تعليمية رائدة .

رؤيتنا

- تقديم خدمة تعليمية مميزة من خلال تأهيل الكوادر البشرية وتحقيق النمو المهني المستمر و التمكين للقيادة الداعمة و توفير البيئات التعليمية الجاذبة ، لبناء مجتمع المعرفة الذي يتبنى الإبداع و الابتكار و البحث العلمي و يعزز القيم و يحصن الفكر ، و يستثمر الشراكات المجتمعية لرفع الكفاءة النوعية للعملية التعليمية

رسالتنا

- التعاون المثمر - العمل الجماعي - الجودة في الأداء.

قيمنا





احصائيات و معلومات

المدرسة / متوسطة

بيانات أولية عن المدرسة

المدرسة	المرحلة	تاريخ التأسيس	موقع المدرسة	البريد الإلكتروني	نوع المبنى	صلاحيته
						صالح
الرقم الإحصائي			هاتف المدرسة		الطاقة الاستيعابية للمبنى	

بيان بأعداد شاغلي الوظائف الفنية والإدارية (العاملين بالمدرسة)

مديرة	وكيل	معلم (على ملاك المدرسة)															
		عدد المعلمين	معار لجهة أخرى (حدد العدد والجهة)	مفرغ للدراسة	مجاز أجازة استثنائية	موجه متفرغ	أمين مصادر تعلم	رائد نشاط متفرغ	مدرس محاسب آلي	مرشد صحي	محاضر مختبر	مساعد إداري	كاتب	عامل	مراسل	حارس	
١																	

المعلمين	الطلاب	الإداريين	الوكلاء	إجمالي الأولي بالرعاية			إجمالي عدد المتميزين			إجمالي عدد الجدد			إجمالي عدد المستخدمين		
				معلمين	إداريين	وكلاء	معلمين	إداريين	وكلاء	معلمين	إداريين	وكلاء	عامل	حارس	

المدسة / متوسطة

٢- المعلمات :

العدد	التخصص	العدد	التخصص
	تربية فنية		دراسات إسلامية
	اقتصاد		لغة عربية
	لغة إنجليزية		اجتماعيات
	علوم		رياضيات

٣- الفصول :

المجموعة	الابتدائية			الروضة			المرحلة التعليمية
	٣	٢	١	٣	٢	١	
الكلية							عدد الفصول
							عدد الطلبة



المدسة / متوسطة

منسوبات المدسة

أ/ الهيئة

الإدارية

م	العمل	الاسم	التخصص	المرحلة
١	مديرة المدسة			
٢				
٣				

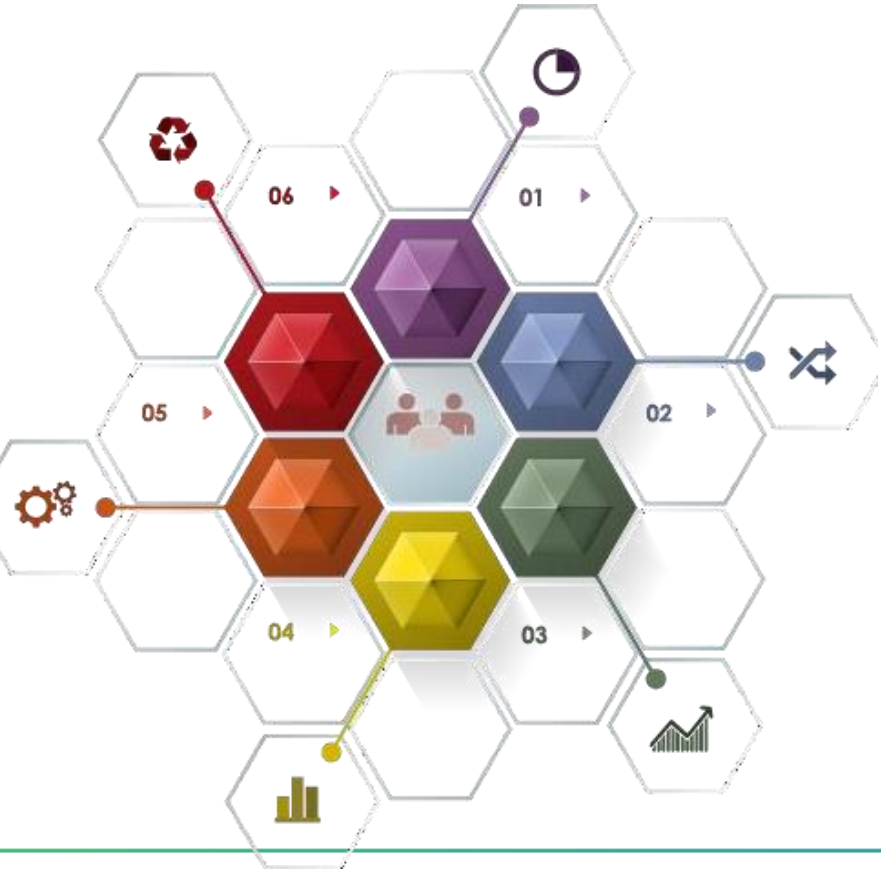


المرحلة / متوسطة

ب/ الهيئة التعليمية

المرحلة	التخصص	الاسم	العمل	م	المرحلة	التخصص	الاسم	العمل	م
				٩					١
				١٠					٢
				١١					٣
				١٢					٤
				١٣					٥
				١٤					٦





تشخيص واقع المدرسة بناء على مبدأ

سوات

استعداد لأعداد

الخطة التشغيلية

للعام ١٤٤٧ هـ

المدرسة / متوسطة

تحديد الإستراتيجيات

تحليل SWOT	القوة Strengths	الضعف Weaknesses
الفرص Opportunities	S-O	W-O
المهددات Threats	S-T	W-T



المدرسة / متوسطة

تحليل الواقع البيئي للمدرسة باستخدام تحليل SWOT

البيئة الداخلية			
البرنامج المعالج	Weaknesses نقاط الضعف	البرنامج المستثمر	Strengths نقاط القوة
*انضباطي مسئوليتي *نواتج التعلم *بصمة إدارية	<ul style="list-style-type: none"> • نقص الدافعية لدى بعض المتعلمين بنسبة ٣٪. • ضعف التحصيل الدراسي لدى بعض المتعلمين بنسبة ٣٪. • قلة تنوع البرامج التدريبية المساندة لمهارات مادة العلوم • قلة وعي الهيئة الإدارية بالتقنية و كيفية دمجها في العملية الإدارية. 	<ul style="list-style-type: none"> * بقيمتي اسمو * كن متسامحا * الهدف الذكي * انا استحق ان اتكافىء 	<ul style="list-style-type: none"> • ادارة تربوية توجه منسوبيها نحو تحقيق الأهداف المدرسية بدرجة عالية من الاحترافية • توظف ادارة المدرسة الخدمات المساندة بما يحقق التميز المهني و التعليمي للمعلم و المتعلم. • تدير الهيئة التعليمية وقت التعلم في ضوء احتياجات المتعلمين ومتطلبات العملية التعليمية. • تضع المدرسة خطة للتحسين المستمر في ضوء التقويم الذاتي.
البيئة الخارجية			



المدسة / متوسطة

البرنامج المعالج	المهددات Threats	البرنامج المستثمر	الفرص Opportunities
* الإرشاد الأسري * محاور التواصل الفعال	• الازدواجية في التربية بين المدرسة والمنزل • التأثير السلبي لوسائل الاتصال الاجتماعي على طالباتنا	*صحتي في بينتي * صحتي في غذائي	• استثمار الشراكة المجتمعية مع المركز الصحي لدعم الوعي الصحي لدى منسوبات المدرسة. • مشاركة بعض أولياء أمور الطالبات في الأنشطة التربوية في المدرسة ودعمها.

درجة استثمار نقاط القوة والفرص على مقياس خماسي



المدرسة / متوسطة

نوع الاستثمار	قليلة جدا	قليلة	متوسطة	كبيرة	كبيرة جدا	نقاط القوة والفرص
ابداعي					√	• ادارة تربوية توجه منسوبيها نحو تحقيق الأهداف المدرسية بدرجة عالية من الاحترافية
متقدم				√		• توظف ادارة المدرسة الخدمات المساندة بما يحقق التميز المهني و التعليمي للمعلم و المتعلم .
ابداعي					√	• تدير الهيئة التعليمية وقت التعلم في ضوء احتياجات المتعلمين ومتطلبات العملية التعليمية
بسيطة			√			• تضع المدرسة خطة للتحسين المستمر في ضوء التقويم الذاتي.
ابداعي					√	• استثمار الشراكة المجتمعية مع المركز الصحي لدعم الوعي الصحي لدى منسوبات المدرسة
بسيطة			√			• مشاركة بعض أولياء أمور الطالبات في الأنشطة التربوية في المدرسة ودعمها

المدرسة / متوسطة

درجة معالجة نقاط الضعف والتحديات على مقياس خماسي

نوع المعالجة	كبيرة جدا	كبيرة	متوسطة	قليلة	فليلة جدا	نقاط الضعف والتحديات
متقدم		√				• نقص الدافعية لدى بعض المتعلمين بنسبة ٣٪.
ابداعي					√	• ضعف التحصيل الدراسي لدى بعض المتعلمين بنسبة ٣٪.
ابداعي					√	• قلة تنوع البرامج التدريبية المساندة للغة الإنجليزية
متقدم		√				• قلة وعي الهيئة الإدارية بالتقنية و كيفية دمجها في العملية الإدارية.
متقدم		√				• الازدواجية في التربية بين المدرسة والمنزل
متقدم		√				• التأثير السلبي لوسائل الاتصال الاجتماعي على طالباتنا





الأهداف العامة الإستراتيجية و التفصيلية

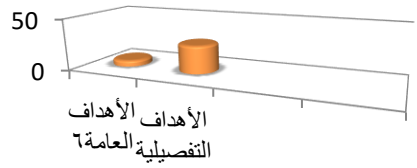
المدرسة / متوسطة

الأهداف الاستراتيجية وربطها بالمجالات ووضع أهداف تفصيلية للخطة التشغيلية

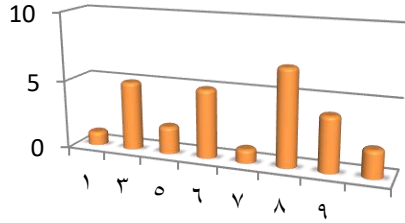
المجال	الهدف الاستراتيجي المرتبط	الهدف التفصيلي	برامج مقترحة
١- مجال الإدارة المدرسية	٦. تحسين أداء المدارس وتعزيز شراكتها مع المجتمع ٧. رفع كفاءة الإنفاق وتعزيز الاستدامة المالية ٨. تطوير كفاءات الموارد البشرية وتعزيز الثقافة المؤسسية ١٠. تعزيز الحوكمة والالتزام وإدارة المخاطر	- رفع كفاءة القيادة المدرسية وتحسين عملياتها الإدارية. - تفعيل الشراكات المجتمعية لدعم المدرسة. - بناء كوادر تعليمية وإدارية مؤهلة. - تطبيق الحوكمة وإدارة المخاطر بفعالية	- برنامج التطوير المهني للقيادات والمعلمين. - برنامج الشراكة المجتمعية المستدامة. - برنامج الحوكمة والجودة المؤسسية. - برنامج كفاءة الإنفاق
٢- مجال التعليم والتعلم	١. ضمان وصول التعليم للجميع ٣. تعزيز القيم والهوية الوطنية ٥. الاستثمار في الطلاب والمدارس الأولى بالرعاية	- تمكين فرص التعلم لجميع الطلاب بعدالة وشمولية. - دمج القيم الإسلامية والوطنية في المناهج والممارسات. - تقديم برامج دعم ورعاية للفئات المستهدفة	- برنامج الدمج ودعم الاحتياجات الخاصة. - برنامج تعزيز الهوية الوطنية والقيم. - برنامج دعم الطلاب ذوي التحصيل المنخفض. - برنامج رعاية الموهوبين
٣- مجال نواتج التعلم	٤. تحسين تجربة المستفيدين ٩. الارتقاء بمستوى التجربة الرقمية	- تحسين مستوى التحصيل الدراسي لجميع الطلاب. - رفع معدل إتقان المهارات الأساسية. - توظيف التقنية لتحسين التعلم والقياس	- برنامج خطط علاجية وإثرائية لرفع مستوى التحصيل. - برنامج التعليم الإلكتروني والمنصات الرقمية. - برنامج متابعة الأداء الأكاديمي عبر أدوات رقمية
٤- البيئة المدرسية	٢- تطوير بيئة مدرسية آمنة وابتكارية	- توفير بيئة صفية محفزة وداعمة للتعلم. - ضمان الأمن والسلامة والانضباط داخل الفصول. - استخدام استراتيجيات تدريس مبتكرة.	- برنامج تهيئة الفصول الذكية. - برنامج الأمن والسلامة داخل المدرسة. - برنامج التعلم النشط واستراتيجيات التدريس الحديثة

المدرسة / متوسطة

قاعدة البيانات الرقمية (رقم /نسبة) للأهداف التشغيلية العامة والتفصيلية

أهداف الخطة التشغيلية العامة و التفصيلية	النسبة		العدد	المحتوى
	 <p>أهداف الخطة التشغيلية العامة و التفصيلية</p>			
				إجمالي الأهداف

قاعدة البيانات الرقمية (رقم /نسبة) للبرامج وفق الأهداف العامة

البرامج وفق الأهداف العامة	النسبة		العدد	المحتوى	الهدف	
	 <p>البرامج وفق الأهداف العامة</p>					١
						٣
						٥
						٦
						٧
						٨
						٩
						١٣

المدرسة / متوسطة

قاعدة البيانات الرقمية (رقم /نسبة) لتحليل (SWOT)

النسبة	العدد	المحتوى
		نقاط القوة
		الفرص
		نقاط الضعف
		التحديات

قاعدة البيانات الرقمية (رقم /نسبة) البرامج بناء على المجالات

النسبة	عدد البرامج	المجال
		الإدارة المدرسية
		التعليم والتعلم
		نواتج التعلم
		البيئة المدرسية





البرامج و المشروعات



المدرسة / متوسطة

المجال		الإدارة المدرسية		العدد الكلي للبرامج		٢												
الهدف الاستراتيجي		تطوير كفاءات الموارد البشرية وتعزيز الثقافة المؤسسية																
الهدف التفصيلي		بناء كوادر تعليمية وإدارية مؤهلة																
المؤشر للهدف التفصيلي		رفع كفاءة منسوبي المدرسة من معلمين وادريين بنسبة ٥٠٪																
م	اسم البرنامج أو المشروع	المتطلبات	مسؤول التنفيذ	الجهات المساندة	الخط الزمني للتنفيذ													
					الربع الاول			الربع الثاني			الربع الثالث			الربع الرابع				
					١	٢	٣	١	٢	٣	١	٢	٣	١	٢	٣		
٢	الحوكمة والجودة المؤسسة	<input type="checkbox"/> مادي <input checked="" type="checkbox"/> بشري	مديرة المدرسة الاستاذة														

المدرسة / متوسطة

المجال		نواتج التعلم		العدد الكلي للبرامج		o													
الهدف الاستراتيجي		الارتقاء بمستوى التجربة الرقمية																	
الهدف التفصيلي		توظيف التقنية لتحسين التعلم والقياس				وضع باركود الشواهد													
المؤشر للهدف التفصيلي		اتقان ٩٠٪ من منسوبي المدرسة في منصات التعليم الالكتروني المختلفة																	
م	اسم البرنامج أو المشروع	المتطلبات	مسؤول التنفيذ	الجهات المساندة	الخط الزمني للتنفيذ														
					الربع الاول			الربع الثاني			الربع الثالث			الربع الرابع					
					يناير	فبراير	مارس	أبريل	مايو	يونيو	يوليو	أغسطس	سبتمبر	أكتوبر	نوفمبر	ديسمبر			
٣	الذكاء الاصطناعي في مدرستنا	<input type="checkbox"/> مادي <input checked="" type="checkbox"/> بشري	مديرة المدرسة الاستاذة	الوكيلة															

المدسة / متوسطة

المجال		البيئة المدرسية		العدد الكلي للبرامج		٦										
الهدف الاستراتيجي		تطوير بيئة مدرسية امنة وابتكارية														
الهدف التفصيلي		توفير بيئة محفزة وداعمة للتعليم														
المؤشر للهدف التفصيلي		ارتفاع مؤشر تجهيز الفصول والبيئة المدرسية بنسبة ٧٠٪														
م	اسم البرنامج أو المشروع	المتطلبات	مسؤول التنفيذ	الجهات المساندة	الخط الزمني للتنفيذ											
					الربع الاول			الربع الثاني			الربع الثالث			الربع الرابع		
					يناير	فبراير	مارس	أبريل	مايو	يونيو	يوليو	أغسطس	سبتمبر	أكتوبر	نوفمبر	ديسمبر
١	تهيئة الفصول الذكية	<input type="checkbox"/> مادي <input checked="" type="checkbox"/> بشري	مديرة المدرسة الاستاذة	مستمر طوال العام											



المدرسة / متوسطة



نموذج
(نظام المتابعة
و المراقبة و المسائلة
و التقويم للخطة)

الإشراف والمتابعة

تقوم إدارة المدرسة بمتابعة وتنفيذ برامج ومشروعات الخطة وتحقيق أهدافها المرسومة وفق إطار العمل المحدد لها وذلك من خلال الآتي:

- 1- الإشراف والمتابعة المباشرة لتنفيذ الإجراءات وفق الإطار المحدد من قبل الإدارة والتي تعني بتنفيذ هذه البرامج والمشروعات من خلال نماذج واستمارات معدة لهذا الغرض
- 2- تطبيق منهجية ادارة التخطيط والتطوير في متابعة وتقويم كافة المشاريع وفق أدوات تهتم بالمتابعة الشهرية والفصلية والتقويم الدوري والتقارير النهائية وورش العمل واللقاءات التي تعقد بقيادة الإدارة العليا والتي تعكس مدى تحقق المؤشرات المطلوبة وتحديد فرص التحسين المتاحة.
- 3- عرض تقارير إنجاز فصلية توضح التقدم في تنفيذ المشاريع ونتائج التطبيق وفق المؤشرات المحددة.



المدرسة / متوسطة

نموذج ٦

نظام المتابعة والمراقبة والمسائله والتقويم للخطة

العمل الفريق		نظام المتابعة
الرئيسة	
نائبة الرئيسة		
عضوه ومقرر		
يتابع الفريق تنفيذ الخطط وفق الخطة الزمنية المرفقة والجدول للمتابعة ورصد الانجاز		
رئيسة فريق التخطيط	المسؤولة الاستاذة:	نظام المسائلة
يكون السؤال الشفهي بعد يوم من التنفيذ المخطط له في الخطة الاستفسار الكتابي بعد اسبوعين من السؤال الشفهي	المسائلة الشفهية	
	المسائلة الخطية	
تكون المراقبة قبل تنفيذ البرنامج بأسبوع ثم بعد يوم من التنفيذ في الخطة يكون هناك مسائلة شفهيّة من الرئيس مع البحث عن الأسباب والعوائق ومحاولة حلها أن وجدت أما أن لم تكن هناك عوائق تمهل الرئيس اسبوعين للتنفيذ مع المراقبة لذلك		نظام المراقبة
رئيسة فريق التخطيط	المسؤولة الاستاذة:	نظام التقويم
عناصر التقرير: مسرد حصر للبرامج المتعثرة والمنفذة مسرد لحصر المنجزات وتقويمها		



المدرسة / متوسطة

نموذج متابعة برامج الخطة التشغيلية لعام ١٤٤٧ هـ

م	اسم البرنامج	التاريخ	المسئولة	المستهدفات		إجراءات المتابعة	نسبة تحقق الهدف	حالة البرنامج			أسباب عدم التنفيذ	الإجراءات المتخذة في حال عدم تنفيذ البرنامج
				العدد	الفئة			نفذ	الشاهد	لم ينفذ		
١			المديرة:									
٢			المديرة:									
٣			المديرة:									
٤			مسئولة التميز									
٥			رائدة النشاط الطلابية									

المدرسة / متوسطة

نموذج المساءلة

المكرمة الأستاذة / وفقه
الله
السلام عليكم ورحمة الله وبركاته ... وبعد

نظرًا لورود البرنامج وموعد تنفيذه في

..... ضمن خطة المدرسة لهذا العام ١٤٤٧ هـ

ولم ينفذ حتى تاريخه، نأمل إبداء أسباب عدم تنفيذ البرنامج .

م	البرنامج	زمن التنفيذ	أسباب عدم التنفيذ

التوقيع:

مسؤول التنفيذ

التوقيع:

مديرة المدرسة :



المدرسة / متوسطة

نظام تقويم برامج الخطة (التقرير الختامي)

المخرجات المتحققة						لم يتم التنفيذ	تأخر في التنفيذ	تم في الوقت المحدد	نسبة المتحقق	لم يتحقق	تحقق	البرامج والمشروعات
أخرى	نشاط	معرض	ورشة عمل	فعالية	ملتقى							البرنامج



المدرسة / متوسطة

نظام التقويم (التقرير الختامي)

أولاً / البرامج المنفذة

نسبة أداء مؤشر الإنجاز				المستفيدين					تحقق الأهداف	
ضعيف	متوسط	جيد	عالي	ولي أمر	مديرة	إداري	معلم	طالب	الأهداف التفصيلية	الأهداف العامة



المدسة / متوسطة

نظام التقويم (التقرير الختامي)

ثانياً / البرامج غير المنفذة

نسبة البرامج المنفذة	نسبة البرامج غير المنفذة	نسبة البرامج المرحلة	الفجوة

ثالثاً / إجراءات المعالجة والتحسين

	نقاط القوة
	نقاط الضعف
	فرص التحسين
	مقترحات للتحسين والتطوير
	التوصيات



المدرسة / متوسطة

أعضاء نظام التقويم (التقرير الختامي)

م	أعضاء الفريق	الوظيفة	التوقيع
١		رئيسة الفريق	
٢		نائبة الرئيسة	
٣		عضوه ومقرره	
٤		عضوه	
٥		عضوه	
٦		عضوه	

