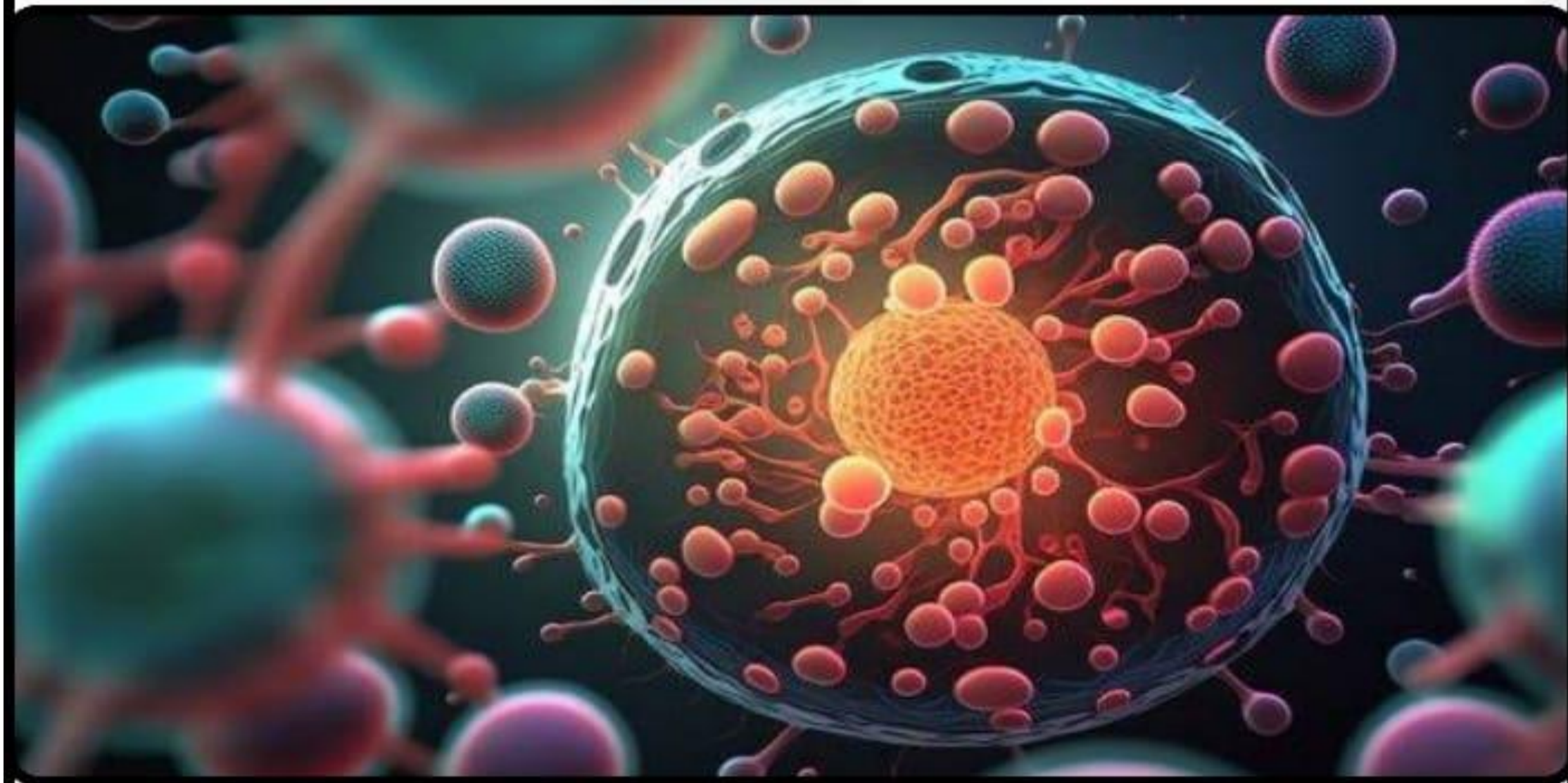


الامتياز

(في الأحياء)



DR/ MOHAMED MAGDY



+20 1016647046

+974 71842023

1- اختر الإجابة الصحيحة

1- أي المصطلحات العلمية الآتية يعبر عن مجموعة فريدة من الكائنات الحية المتشابهة والتي يمكن أن تتزاوج في الطبيعة لتعطي نسلًا خصباً.....

- a - المملكة b- المجال c- النوع d- الشعبية

2- أي المصطلحات العلمية الآتية يعبر عن قواعد ونظام تسمية من كلمتين لكل نوع فريد؟

- a - المملكة b- المجال c- النوع d- التسمية الثنائية

3- أي مما يلي يمثل أدنى مستوى تصنيفي للكائنات الحية؟

- a - الجنس b- النوع c- المملكة d- الشعبة

4- أي المصطلحات العلمية الآتية يعبر عن علم يجمع الكائنات الحية في فئات وترتيبات بحسب الخصائص المشتركة بينهم

- a - علم البيئة b- علم التصنيف c- علم الوراثة d- علم الآثار

5- تتميز ذكور وإناث حيوانات المها بأنها تمتلك قرون دائمة ورفيعة ومستقيمة باستثناء

- a - مها شرق افريقيا b- مها أبو حراب c- مها جنوب افريقيا d- المها العربية

6- ما الصحيح عن جميع أنواع المها

- a - تعيش في القارة الجنوبية b- تشبه بعضها البعض من حيث الشكل
c- لا تستطيع التزاوج فيما بينها d- تنتمي لنفس الجنس

7- صنف العالم روبرت وتكر الكائنات الحية إلي ممالك

- a - ثلاث b- أربع c- خمس d- سبع

8- أي مما يلي يمثل الاسم الأول في التسمية الثنائية

- a - المملكة b- الجنس c- النوع d- الرتبة

9- هو أعلى مستوي في التصنيف

a - المملكة b- الجنس c- النوع d- الرتبة

10- الأكثر تعقيداً (شمولاً) في تصنيف لينوس

a - المملكة b- الجنس c- النوع d- الرتبة

11- من التصنيف ويتضمن مجموعة من الشعب

a - المملكة b- الجنس c- النوع d- الرتبة

12- من التصنيف يتضمن مجموعة من الصفوف

a - المملكة b- الشعبة c- النوع d- الرتبة

13- مستوي من التصنيف يتضمن مجموعة من الرتب

a - المملكة b- الجنس c- النوع d- الصف

14- من التصنيف يتضمن مجموعة من العائلات

a - المملكة b- الجنس c- النوع d- الرتبة

15- مستوي من التصنيف يتضمن مجموعة من الاجناس

a - المملكة b- الجنس c- النوع d- العائلة

16- من التصنيف يتضمن مجموعة من الأنواع

a - المملكة b- الجنس c- النوع d- الرتبة

17- تتميز عن غيرها بأنها وحيدة الخلايا

a - الطلائعيات b- الفطريات c- البكتريا d- النباتات

18- تتميز عن غيرها بأنها متعددة الخلايا

a - الطلائعيات b- الفطريات c- البكتريا d- النباتات

19- كل الكائنات التالية تحتوي علي جدار خلوي ما عدا

- a - النباتات b- الفطريات c- البكتريا d- الحيوانات

20- تستطيع البكتريا أن تتكاثر خلويا عن طريق

- a - الانشطار الخلوي b- الجنسي c- التبرعم d- لا جنسي

21- تستطيع الفطريات أن تتكاثر خلويا عن طريق

- a - الانشطار الخلوي b- الجنسي c- التبرعم d- لا جنسي

22- أي الترتيبات التالية صحيحة لمستويات التصنيف من الأكبر للأصغر

- a - النوع – العائلة – الرتبة – الصف – الشعبة – المملكة
b- النوع – المملكة – العائلة – الرتبة – الصف – الشعبة – الجنس
c- المملكة – الشعبة – الصف – الرتبة – العائلة – الجنس – النوع

23- الاتي يمثل التسمية الصحيحة في نظام لينوس

- a - *Felis cactus* b- *Tubifera Proteus*
c- *Fells Cacims* d- *Ferruginosa Amoeba*

24- ما وجه الشبه بين الثعلب الأحمر (*Fulpes vuipes*) و ثعلب الصحراء (*Fulpes cedra*)

- a - النوع b- الجنس c- الشكل d- اللون

25- أي مما يلي بعد من ذاتيات التغذية الضوئية

- a - بكتريا الامونيا b- الفطريات c- الحيوانات d- النباتات

26- أي مما يلي بعد من ذاتيات التغذية الكيميائية

- a - بكتريا الامونيا b- الفطريات c- الحيوانات d- النباتات

27- جميع الحيوانات

- a - ذاتية التغذية الضوئية b- ذاتية التغذية الكيميائية c- غير ذاتية التغذية

28- تعتبر البكتيريا التي تعيش في أمعاء الديدان الأنبوبية في المحيط

- a - ذاتية التغذية الضوئية b- ذاتية التغذية الكيميائية c- غير ذاتية التغذية

29- يعتبر أعلى مستوى في التصنيف حالياً

- a - المجال b- النوع c- التسمية الثنائية d- الجنس

30- من امثلة الكائنات الحية ذاتية التغذية الكيميائية

- a - الفطريات b- بكتيريا الميثان c- الحيوانات d- النباتات

31- الجدار الخلوي في مجال البكتيريا يتكون من

- a - الاكتين b- الكايتين c- السيليز d- بيتيدو جلايكان

32- الجدار الخلوي في معظم مجال الفطريات يتكون من

- a - الاكتين b- الكايتين c- السيليز d- بيتيدو جلايكان

33- الخلوي في جميع النباتات يتكون من

- a - الاكتين b- الكايتين c- السيليز d- بيتيدو جلايكان

34- تعتبر من بدائيات النواة

- a - البكتريا b- الفطريات c- الطلائعيات d- الحيوانات

35- تعتبر من ضمن مجالات الطلائعيات

- a - عفن غوري b- الاميبا c- سبيروجيرا d- جميع ما سبق

36- الفطريات أنها تستطيع التكاثر عن طريق

- a - الانشطار الخلوي b- التجدد c- الأبواغ d- الانشطار

37- من الفطريات وحيدة الخلية

- a - عش الغراب b- الخميرة c- اميبا d- سبيروجيرا

- a - عش الغراب b- الخميرة c- اميبا d- سبيروجيرا

2- اذكر اثنين من قواعد وشروط كتابة الاسم العلمي للكائن الحي حسب نظام التسمية

3- حدد اسم الجنس والنوع في الاسم التالي: *Panthera pardus*

4- اذكر مصادر الطاقة لطرق التغذية التالية:

1- ذاتية التغذية:

2- غير ذاتية التغذية:

5- ماذا يحدث عند تزاوج نوعين مختلفين من المها؟ فسر إجابتك

6- ما التحديات التي يواجهها العلماء في تصنيف الكائنات الحية؟

7- اذكر مما يتكون الفيروس؟

8- بم تفسر

1- عند تحلل أسماك القرش لا تبقى منها سوي الأسنان والفك

2- تعد جميع الحيوانات كائنات غير ذاتية التغذية

3- تعتبر النباتات ذاتية التغذية



4- تعتبر الفطريات غير ذاتية التغذية

5- أهمية الماء في دورة حياة الطلائعيات

6- تلعب الخيوط الفطرية دوراً هاماً في تغذية الفطريات

7- لا تصنف الفيروسات ضمن مجالات الكائنات الحية

9- حدد اسم النوع والجنس للكائنات التالية:

الصورة	الاسم الشائع	الاسم العلمي	اسم الجنس	اسم النوع
	الأسد	<i>Panthera lion</i>		
	الذئب	<i>Canis lupus</i>		

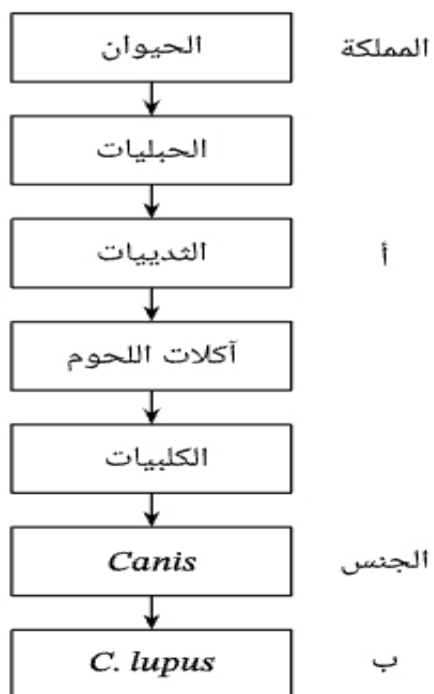
10- يمثل الجدول الآتي ثلاث حيوانات من الثدييات واسمائها العلمية حدد أي العبارات التالية صحيحة وأيها خطأ فسر إجابتك؟

الحيوان	الاسم العلمي
a	<i>Panthera leo</i> الأسد
b	<i>Canis familiaris</i> الكلب
c	<i>Canis lupus</i> الذئب

1- ينتمي الحيوان a والحيوان b الى نفس النوع؟

2- ينتمي الحيوان b والحيوان c التي نفس العائلة؟

3- يرتبط الحيوان b والحيوان a معاً أكثر من ارتباط الحيوان b والحيوان c ؟



يوضح الشكل الآتي التسلسل الهرمي لتصنيف الذئب الرمادي.

١. ما المستوى التصنيفي التي يمثله الحرف أ؟

٢. ما المستوى التصنيفي التي يمثله الحرف ب؟

1- اختر الإجابة الصحيحة

1- يعتبر بحر أكثر البحار المفتوحة ملوحة في العالم

- a- العرب b- قزوين c- الأسود d- الميت

2- تعتبر دولة قطر

- a- جزيرة b- شبه جزيرة c- خندق d- اخدود

3- يبلغ متوسط هطول الأمطار في دولة قطر سم/ سنة

- a- 7-3 b- 8-5 c- 9-6 d- 10-7

4- ما نوع التكيف في الشكل المقابل ؟



- a- تركيبى b- بيئي c- وظيفي d- سلوكي

5- نوع التكيف في الشكل المقابل ؟



- a- تركيبى b- بيئي c- وظيفي d- سلوكي

6- نوع التكيف في الشكل المقابل ؟



- a- تركيبى b- بيئي c- وظيفي d- سلوكي

7- أي التكيفات الآتية تتضمن تراكيب خاصة بجسم الكائن تساعده علي التعامل مع بيئته ؟

- a- التكيف التركيبى b- التكيف الوظيفي c- التكيف السلوكي d- التكيف الفطري

8- التكيفات الآتية تتضمن الوظائف الداخلية للكائن الحي ؟

- a- التكيف التركيبى b- التكيف الوظيفي c- التكيف السلوكي d- التكيف الفطري

9- أي التكيفات الآتية تتضمن بعض الغرائز الموروثة والتي تجعل الكائن يتصرف بطريقة معينة ؟

- a- التكيف التركيبى b- التكيف الوظيفي c- التكيف السلوكي d- التكيف الفطري

10- تمتلك بعض النباتات جذورا طويلة ؟

- a- لتخزين المياه b- لتخزين الأملاح c- لامتصاص المياه الجوفية d- لامتصاص المياه السطحية

11- يعتبر نبات الأوليفيرا من النباتات

- a- العصارية b- الجوفية c- المعمرة d- الجفافية

12- يعتبر نبات السنط الملتوي من النباتات

- a- العصارية b- الجوفية c- المعمرة d- الجفافية

13- يتكيف نبات السنط الملتوي مع البيئة الصحراوية ؟

- a- تتفاعل الجذور مع البكتريا للحصول على النيتروجين b- تمتد جذوره عبر الشقوق والصدوع
c- مقاومة تعرية التربة d- سيقان خشبية لمنع التبخر

14- كيف يتكيف نبات العوسج العربي مع البيئة الصحراوية ؟

- a- تتفاعل الجذور مع البكتريا للحصول على النيتروجين b- تمتد جذوره عبر الشقوق والصدوع
c- مقاومة تعرية التربة d- سيقان خشبية لمنع التبخر

15- كيف يتكيف نبات العناب البري مع البيئة الصحراوية ؟

- a- تتفاعل الجذور مع البكتريا للحصول على النيتروجين b- تمتد جذوره عبر الشقوق والصدوع
c- مقاومة تعرية التربة d- سيقان خشبية لمنع التبخر

16- يعتبر المصدر الرئيسي للماء بالنسبة للحشرات والطيور في الصحراء

- a- الطلائعيات b- الفطريات c- النباتات d- البكتيريا

17- يعتبر نبات من النباتات الملحية

- a- السعد b- العوسج العربي c- الأوليفيرا d- الحدق

18- يعتبر نبات من النباتات العصارية

- a- السعد b- العوسج العربي c- الأوليفيرا d- العناب

19- ما هي مميزات النباتات الجفافية ؟

- a- لا تحتاج إلى ماء b- تحتاج إلى كمية كبيرة من الماء
c- تحتاج إلى كمية قليلة من الماء d- غير متكيفة مع المواطن الجافة

20- ما الطريقة التي تتبعها السحالي لتدفئة أجسامها؟

- a تخرج في النهار
-b تبقى متخفية بين الصخور
-c تختبئ بين اوراق الاشجار
-d تضع أجسامها علي الصخور ليلا

21- يعتبر نباتمن النباتات المعمرة

- a الحدق
-b الجفن
-c الثلج
-d جميع ما سبق

22- أي من التكيفات التالية تساعد الحيوان الموضح بالشكل للتكيف في الصحراء؟

- a يغطس تحت الحبيبات الرملية الرخوة
-b تتبع روث الحيوانات
-c يندمج مع لون الأرض
-d يمتلك اسنانا حادة



23- أي من التكيفات التالية تساعد الحيوان الموضح بالشكل للتكيف في الصحراء؟

- a يغطس تحت الحبيبات الرملية الرخوة
-b تأكل الروث الذي يحتوي على الماء والغذاء
-c يندمج مع لون الأرض
-d يمتلك اسنانا حادة



24- أي من التكيفات التالية تساعد الحيوان الموضح بالشكل للتكيف في الصحراء؟

- a يغطس تحت الحبيبات الرملية الرخوة
-b تتبع روث الحيوانات
-c يندمج مع لون الأرض
-d يمتلك اسنانا حادة



25- العلاقة بين حجم الحيوانات الصحراوية والحصول علي الغذاء؟

- a حجمها صغير لكي تحتاج علي كمية أقل من الطاقة
-b حجمها كبير لكي تحتاج علي كمية أقل من الطاقة
-c حجمها كبير لكي تحتاج إلى كمية أكبر من الطاقة
-d حجمها كبير لكي تحتاج إلى كمية أكبر من الطاقة

26- ما سبب وجود جذور عميقة للنباتات العسارية؟

- a لتثبيتها في الأرض
-b لامتصاص المياه من الأعماق
-c لكثرة المياه عندها
-d لامتصاص الماء من أعلي طبقات التربة

27- أي العبارات التالية صحيحاً فيما يخص السقنقور الشرقي؟

- a حجمه كبير جداً
-b لديه فم كبير للتغذي علي النباتات
-c لديه خطم مدبب للحفر
-d لديه ذيل طويل للدفاع عن نفسه

28- ما أهمية السطح الخارجي لجميع الحيوانات الصحراوية؟

- a للحد من فقد المياه
-b للزيادة من فقد المياه
-c لتوفير الحماية
-d لتتغذي علي مختلف الأغذية

29- أي مما يلي هو الفرق بين حرافش الحيوانات الصحراوية والأسماك ؟

- a- لا تتراكم حرافش الحيوانات الصحراوية فوق بعضها
b- تتراكم حرافش الحيوانات الصحراوية فوق بعضها
c- لا تتراكم حرافش الأسماك فوق بعضها
d- كلا من الزواحف والأسماك لهما حرافش تركيبية

30- أي مما يلي يمثل الفرق بين درجة حرارة حيوان ثديي وإحدي الزواحف ؟

- a- تحافظ الثدييات علي درجة حرارة داخلية ثابتة
b- تحافظ الزواحف علي درجة حرارة داخلية ثابتة
c- تتغير درجة الحرارة الداخلية للثدييات
d- تحافظ الزواحف والثدييات علي درجة حرارة داخلية ثابتة

31- لماذا تستعين الزواحف بالبيئة المحيطة ؟

- a- تساعد في القضاء علي فرائسها
b- لتدفئ أجسامها بالحرارة الخارجية
c- ليختبئ من الحيوانات المفترسة
d- تساعد في الحصول على الغذاء

32- عدد المواقع علي السواحل الشرقية التي يوجد بها غابات القرم ؟

- a- تسعة
b- سبعة
c- ثمانية
d- عشرة

33- أي مما يلي من المناطق القليلة المرتبطة باليابسة والتي تحافظ علي درجة الحرارة في فصل الصيف ؟

- a- البحار المفتوحة
b- غابات القرم
c- الشعاب المرجانية
d- مجتمعات الأعشاب البحرية

34- أي من التكيفات التالية تساعد سمك الينفوخية الموضح بالشكل أدناه للعيش في المواطن المائية؟



- a- لها جسم مسطح بشكل أفقي
b- تمتلك اجساما طوربيدية
c- لها جسم مسطح بشكل عمودي
d- ترفع أشواكاً على سطح جندها

35- من التكيفات التالية تساعد سمك الشفتين الموضح بالشكل أدناه للعيش في المواطن المائية؟



- a- لها جسم مسطح بشكل أفقي
b- تمتلك أجساما طوربيدية
c- لها جسم مسطح بشكل عمودي
d- ترفع أشواكاً على سطح جلدها

36- أي من التكيفات التالية تساعد سمك المرجان الموضح بالشكل أدناه للعيش في المواطن المائية؟



- a- لها جسم مسطح بشكل أفقي
b- تمتلك أجساما طوربيدية
c- لها جسم مسطح بشكل عمودي
d- ترفع أشواكاً على سطح جندها

37- أي من الأسماك التالية يمتلك جسم مسطح بشكل أفقي لتستقر في القاع ؟

- a- الينفوخية
b- المرجانية
c- الكبيرة
d- الشفتين

38- أي من الأسماك التالية لها جسم مسطح بشكل عمودي؟

- a- الينفوخية b- المرجانية c- الكبيرة d- الشفنين

2- أكتب المصطلح العلمي

1- كل صفة موروثية تزيد من قدرة الكائن الحي على البقاء وإنتاج النسل في بيئته الحالية

2- تكيفات تتضمن تراكيب خاصة بجسم الكائن تساعد على التعامل مع بيئته

3- تتضمن الوظائف الداخلية للكائن الحي وقد تكون مرئية أو غير مرئية

4- تكيفات تتضمن بعض الغرائز الموروثة والتي تجعل الكائن يتصرف بطريقة معينة

5- كل نبات له سيقان أو سيقان لحمية سميكة لتخزين الماء

6- نباتات تعيش لمدة سنة واحدة أو أقل

7- نباتات تعيش لسنوات عديدة وأغلبها يكون نباتات عسارية

8- نباتات تتكيف مع المواطن الجافة جدا

9- نبات يتحمل الملح وينمو في تربة أو مياه شديدة الملوحة

10- القدرة على الحفاظ على درجة حرارة الجسم ضمن مدى يتحملة الحيوان ليبقي حيا

3- بم تفسر

1- صعوبة الزراعة في الصحراء في الصحراء؟

2- التربة في الصحراء رديئة؟

3- تنوع البيئة البحرية في دولة قطر؟

4- وجود نتوءات صغيرة علي ظهر خنفساء صحراء ناميبى السودان ؟

5- الخلايا الدهنية في جسم السلحفاة ؟

6- ترغم العديد من النباتات الصحراوية علي امتلاك جذور ضحلة ؟

7- بعض النباتات لها جذور ضحلة

8- بعض النباتات لها جذور عميقة

9- الحشرات والطيور العيش في الصحراء علي الرغم من ندرة المياه ؟

10- تمتلك بعض النباتات المعمرة سيقانا خشبية ؟

11- الرمل تحدياً صعباً للحيوانات في البيئة الصحراوية ؟

12- تكون معظم الحيوانات الصحراوية صغيرة الحجم

13- يمتلك حيوان غزير العسل علي جلد سميك يصل إلي 6 ml ؟

14- تنشط معظم الثدييات في الصحراوية في الليل فقط ؟

15- يصبح لون جلد الأجاما باهتاً خلال فترة النهار ؟

16- أهمية أوراق أشجار القرم

17- أهمية جذور غابات القرم ؟

18- أهمية الشعاب المرجانية الحية ؟

19- أهمية الشعاب المرجانية الميتة ؟

20- تفقد الحيوانات التي تعيش في البيئات البحرية الماء بالخاصية الأسموزية؟

21- يصعب علي المفترسات رؤية الأسماك المرجانية؟

22- يمكن أن يشير شكل زعنفة الذيل علي سرعة السمكة؟

4- اسئلة متنوعة

1- ما هي الأنظمة البيئية في دولة قطر؟

2- ما هي الظروف البيئية القاسية في البيئة الصحراوية؟

3- ما المقصود بالتكيف

4- ما الفرق بين النباتات الحولية والنباتات المعمرة

5- كيف تتكيف الحيوانات للتغلب علي الرمال الساخنة بالصحراء، مع ذكر مثال؟

6- كيف تتكيف الحيوانات للتغلب على قلة الغذاء والماء مع ذكر مثال؟

7- كيف تتكيف الحيوانات في الصحراء تركيبيا للحماية والدفاع عن النفس؟

8- ما تكيفات النباتات المعمرة لمنع التبخر وفقدان الماء؟

9- اذكر طريقة تكيف الزواحف للحد من فقد المياه في الصحراء؟

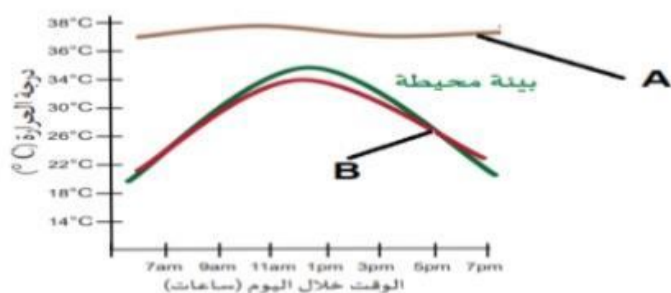
10- اذكر طريقة تكيف الثدييات الصحراوية للحد من فقد المياه؟

11- ما المقصود بالتنظيم الحراري

12- في الشكل الذي أمامك ما الذي يشير إليه كل من :

: A

: B



13- ما السلوك الذي تقوم به الأجاما لتدفئة أجسامها وتبريدها ؟

14- تتكيف النباتات الصحراوية من خلال شكلين مختلفين لدورة الحياة، أذكرهما

15- كيف تحصل الحيوانات التي تأكل اللحوم والحيوانات التي تأكل الأعشاب علي الماء ؟

16- كيف تتكيف الخنافس الجعلية للحصول علي الغذاء والماء ؟

17- ماهي تكيفات حيوان غزير العسل التي تساعده في الدفاع عن نفسه ؟

18- ماهي تكيفات الأجاما الصحراوية للمحافظة على درجة حرارة الجسم أثناء النهار؟

19- ما أهم التكيفات النباتات القرم في دولة قطر ؟

20- ما هو التكيف الذي يساعد سمك القرش للعيش في المواطن المائية ؟

21- اذكر كيفية إخراج كمية الأملاح الزائدة من الأسماك ؟

22- أهمية وجود الزعانف للأسماك ؟