



تاسع سوريا 2026

تم تحميل ونشر هذا الملف بواسطة أكبر قناة تعليمية لطلاب الصف التاسع في سوريا عبر تطبيق التيليجرام ، يمكنك الوصول للقناة عبر الرابط أدناه

 <https://t.me/Y1148Tasea>

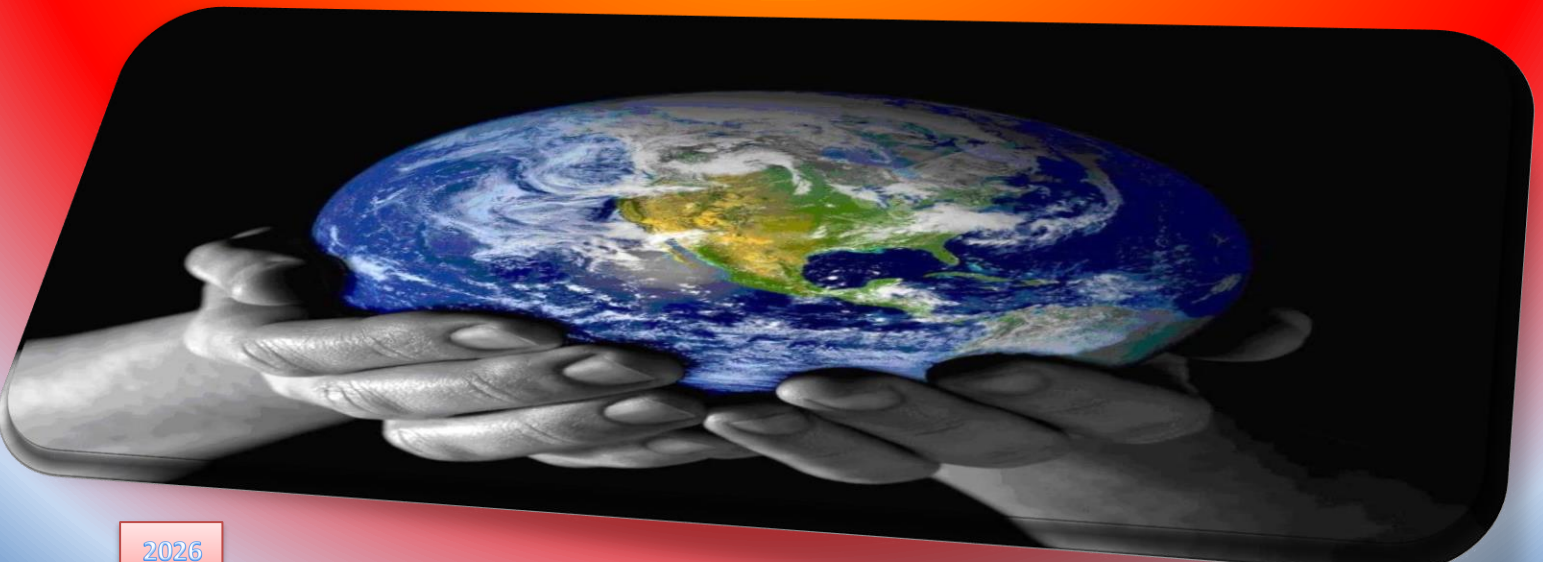
الجغرافيا

العالم العربي بين يديك

للمصف التاسع

إعداد: أ. عدي المقصود

وتس أب: 00905385148772 البريد الإلكتروني: Odaymaqsus@gmail.com



أبي القاسم

أبي علي المفضل

الوحدة الأولى: (الوطن العربي " موقعه وأقاليمه, ومكانة سورية فيه ")

وتضم:

- ❖ الوطن العربي موقع متميز وإمكانيات كبيرة
- ❖ " سورية " أهمية الموقع وعبقريّة الإنسان
- ❖ أسس التقسيم الإقليمي للوطن العربي
- ❖ الأقاليم الجغرافية في الوطن العربي

الوطن العربي موقع متميز وإمكانيات كبيرة

للوطن العربي موقع فلكي مميز :

- يمتد الوطن العربي بين درجتي العرض ١,٣٠ جنوب خط الاستواء و ٣٧,٣٠ شمال خط الاستواء
- وبين درجتي الطول ٦٠ شرق غرينتش و ١٧ غرب غرينتش

الموقع الجغرافي للوطن العربي

- ❖ من الشمال: البحر المتوسط وجبال طوروس التي تفصله عن تركيا .
- ❖ من الجنوب: بحر العرب والمحيط الهندي ومرتفعات اثيوبيا وأوغندا ثم الصحراء العربية الكبرى حتى مصب نهر السنغال على المحيط الأطلسي .
- ❖ ومن الشرق: جبال زاغروس والخليج العربي وخليج عمان التي تفصله عن إيران .
- ❖ ومن الغرب: المحيط الأطلسي .

تبلغ مساحة الوطن العربي ١٤ مليون / كم, أي (١٠ %) من المساحة العامة (اليابسة) ويقع (٧٤٪) في افريقيا,

(٢٦٪) في قارة آسيا

المضائق التي يتحكم بها

الوطن العربي :

❖ مضيق باب السلام)

هرمز) : يصل بين
الخليج العربي وخليج
عمان والمحيط
الهندي

❖ مضيق باب المندب :

يصل بين البحر الأحمر
وخليج عدن والمحيط
الهندي .

❖ مضيق جبل طارق :

يصل بين البحر المتوسط والمحيط الأطلسي .

❖ قناة السويس : تصل بين البحر المتوسط والبحر الأحمر

علل كلاً مما يأتي:

❖ لا تتطابق الحدود السياسية الحالية للوطن العربي مع حدوده الطبيعية :

- بسبب التجاوزات من قبل الدول المجاورة
- إضافة إلى ما رسمته الدول الاستعمارية من حدود اصطناعية بين أقطاره .

❖ الأهمية الاستراتيجية لموقع للوطن العربي :

- موقعه بين قارات العالم جعله طريقاً للمواصلات البرية والبحرية والجوية .
- إشرافه على بحار ومحيطات مهمة, وتحكمه بمضائق بحرية مهمة (قناة السويس – باب المندب.....)

❖ أهمية قناة السويس :

- أهم ممر مائي في العالم تصل بين البحر المتوسط والبحر الأحمر
- واختصرت طرق الملاحة العالمية
- وأدت إلى نشوء عدد من المدن الجديدة (بورسعيد - الاسماعيلية)



❖ الأهمية الاقتصادية للوطن العربي :

- تنوع الثروات الباطنية
- اكتشاف النفط وتوفير رؤوس الأموال .
- وبسبب الامتداد على مساحات واسعة وتنوع الأقاليم أدى ذلك إلى تنوع الغلات الزراعية ووفرة المراعي

❖ ما الأهمية الحضارية والدينية

للوطن العربي أو الأهمية (الروحية والثقافية) للوطن العربي

- الحضارية (التاريخية) : الوطن العربي مهد الحضارات القديمة (السومرية - الكنعانية - المصرية)
- الدينية (الروحية) : الوطن

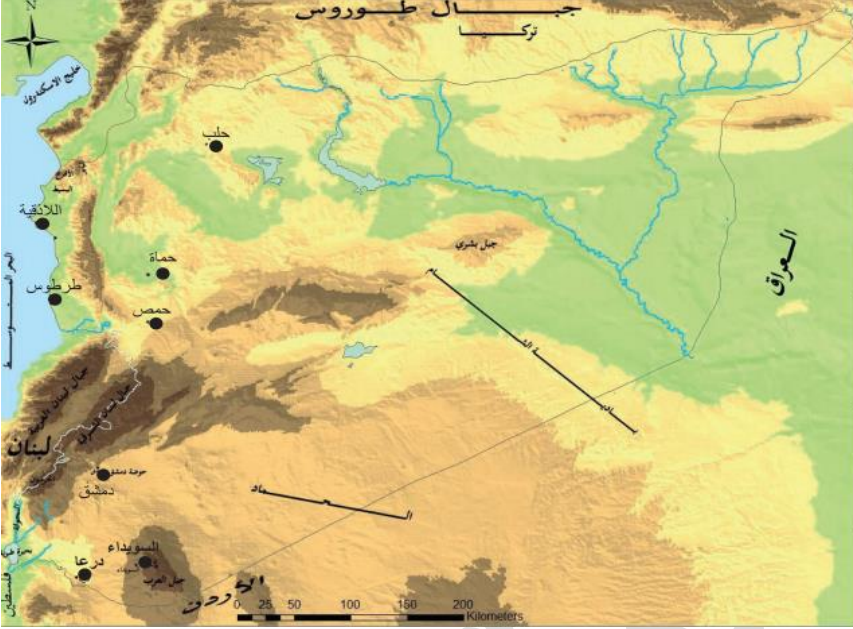
العربي مهد الديانات السماوية (اليهودية - المسيحية - الإسلامية)



سورية أهمية الموقع وعبقرية

موقع سورية:

- تقع سورية في الجزء الشمالي من بلاد الشام .
- تمتد بين درجتي عرض (٣٢, ١٩) و (٣٧, ٣٠) شمال خط الاستواء وبين خطي طول شرق غرينتش (٤٢, ٢٣) و (٣٥, ٣٧)



الحدود:

- الشمال: **جبال طوروس وتركيا**
- الجنوب: **الأردن**
- الغرب: **لبنان والبحر المتوسط**
- الشرق: **العراق .**

تبلغ مساحة سورية ١٨٢, ١٨٥ كم

- (ومساحة الجولان المحتلة ١٢٠٠ كم^٢ وتتألف من عدة قرى منها : مجدل شمس - مسعدة - بقعاثا - عين قنية - الفجر)

علل كلاً مما يأتي:

❖ أهمية الموقع الجغرافي لسورية .

- منفذ آسيا الغربية على البحر المتوسط
- تعد طريقاً برياً يصل شبه الجزيرة العربية بأوروبا
- بعد اكتشاف النفط أصبحت سورية ممراً لنقله عبر أراضيها وموانئها إلى أوروبا

❖ الأهمية الحضارية لموقع سورية .

- أوغاريت التي قدمت أول أبجدية في العالم
- آثار تدمر وحلب ودمشق وإدلب

❖ الأهمية التجارية لموقع سوريا

- شهدت نشاطا تجاريا كبيرا بسبب موقعها بين الشرق والغرب
- اعتماد معظم طرق القوافل التجارية على واحاتها ومحطاتها كطريق الحرير .

❖ الاحتلال الإسرائيلي للجولان , أو (بين أهمية الجولان بالنسبة لسورية)

- بسبب وفرة مياهها (بحيرة طبريا - مسعدة)
- خصوبتها الزراعية
- لموقعها الاستراتيجي إذ تشكل أراضي الجولان أقدام جبل الشيخ.
- صلة الوصل بين سورية وفلسطين
- من أغنى أراضي سورية

أسس التقسيم الإقليمي للوطن العربي

✚ **عرف الإقليم :** هو مساحة من الأرض تمتلك مجموعة من الخصائص الطبيعية والبشرية التي تميزها من الأقاليم المجاورة .

✚ **ما أسس التقسيم الإقليمي للوطن العربي .**

- **مظاهر طبيعية :** منها التضاريس والمناخ وتوزيع البر والبحر .
- **مظاهر بشرية :** منها توزيع السكان والكثافة السكانية .

وتم هذا التقسيم من أجل تسهيل دراسة الوطن العربي بسبب مساحته الواسعة .

✚ **صنف الأقاليم الجغرافية للوطن العربي .**

- **الجناح الآسيوي:** (إقليم بلاد الشام - إقليم العراق - إقليم شبه الجزيرة العربية)
- **الجناح الإفريقي:** (إقليم وادي النيل - إقليم القرن الإفريقي - إقليم ليبيا - إقليم المغرب العربي)

✚ **إقليم شبه الجزيرة العربية:**

يتميز بحدود طبيعية جغرافية واضحة فهو محاط بالماء من ثلاث جهات من الشرق الخليج العربي ومن الغرب البحر الأحمر ومن الجنوب بحر العرب ومن الشمال بادية الشام (الحماة)

✚ **إقليم وادي النيل:**

كان لنهر النيل وروافده الدور المميز في رسم حدود الأقاليم .

✚ **علل كلاً مما يأتي:**

❖ **لا تتطابق حدود الأقاليم الجغرافية للوطن العربي مع الحدود الحالية للبلدان العربية**

- بسبب التجزئة التي مزقت أقاليم الوطن العربي وأسهمت في اغتصاب أجزاء منه

❖ **أهمية إقليم شبه الجزيرة العربية .**

- تحيطه ثلاث ممرات مائية (مضيق هرمز - مضيق باب المندب - قناة السويس)

- امتلاكه ثروة نفطية ضخمة

- توجد فيه قبلة المسلمين (الكعبة المشرفة)

❖ **يعد وادي النيل من البقاع التي نشأت فيها أقدم الحضارات الإنسانية المستقرة ومزدهرة**

- بسبب وجود الماء والتربة الخصبة

❖ **الوطن العربي كل لا يتجزأ رغم أقاليمه السبعة .**

- سبب الصحراء الممتدة من الخليج العربي حتى المحيط الأطلسي التي تشكل رابطاً طبيعياً يجمع بين

أقاليمه (اللغة العربية - الأصل الواحد - الثقافة المشتركة)

- كل إقليم يضم مجموعات مكانية أصغر مثال : (سهل الغاب في بلاد الشام) و (الربع الخالي في شبه

الجزيرة العربية)

الأقاليم الجغرافية في الوطن العربي

إقليم بلاد الشام :

- ❖ الموقع: يقع شمال غرب آسيا العربية
- ❖ الأهمية الجغرافية: منفذ آسيا الوسطى والغربية على البحر المتوسط والجسر الذي يصل آسيا بإفريقيا وتمر عبره أقصر الطرق البرية إلى أوروبا عبر الأناضول
- ❖ الأهمية التاريخية: لاحتوائه على آثار متنوعة كمدينة تدمر في سورية والبتراء في الأردن .
- ❖ الأهمية الدينية: لأنه يضم مدنا دينية مهمة كمدينة القدس ، ومدينة بيت لحم مهد السيد المسيح ومدينة دمشق عاصمة الأمويين رابطا لثقافات وحضارات متعاقبة .
- ❖ الدول : (سورية . لبنان . فلسطين . الأردن)
- ❖ المدن(العواصم) : (دمشق . بيروت . القدس . عمان)
- ❖ المساحة : ٤٠٢ ألف / كم ٢ وهو أصغر الأقاليم مساحة .
- ❖ مساحة كل دولة على حدى (سورية: ١٨٥,١٨٢ - لبنان: ١٠,٤٥٢ - الأردن: ٨٩,٣٤٢ - فلسطين: ٢٧,٠٩٠)

إقليم العراق (بلاد الرافدين) :

- ❖ الموقع: يقع شمال شرق الوطن العربي في آسيا العربية .
- ❖ الحدود: يحده من الشمال جبال طوروس التي تفصله عن تركيا ومن الشرق جبال زاغروس التي تفصله عن إيران ومن الغرب بادية الشام ومن الجنوب الخليج العربي, وإقليم شبه الجزيرة العربية ويعد إقليم عربستان امتدادا طبيعيا للعراق .
- ❖ الأهمية الزراعية: بسبب مرور نهري دجلة والفرات بأراضيه ساعد على توافر المياه والتربة الخصبة
- ❖ الأهمية الاقتصادية: وفرة المياه والتربة الخصبة, والثروات الباطنية وخصوصاً النفط.
- ❖ الأهمية الحضارية: مرور نهري دجلة والفرات بأراضيه أسهم في نشوء حضارات متعاقبة مثل(البابلية و الأكادية)
- ❖ الدول : يشغل دولة واحدة هي العراق .
- ❖ المدن(العاصمة) : بغداد
- ❖ المساحة : ٤٣٥ ألف / كم ٢
- ❖ يطل إقليم العراق على ساحل الخليج العربي بطول ٩٠ كم

إقليم شبه الجزيرة العربية :

- ❖ الموقع: يقع جنوب شرق الوطن العربي في آسيا العربية .
- ❖ الأهمية التاريخية: يعد الإقليم الموطن الأصلي للقبائل العربية .
- ❖ الأهمية الدينية: انطلقت من الإقليم رسالة الإسلام إلى كل بقاع الأرض وهو مقصد الحجاج من كل الدول
- ❖ الأهمية الاستراتيجية: بسبب إشرافه على مضائق بحرية مهمة (باب المندب - باب السلام) .
- ❖ الأهمية الاقتصادية: بسبب الاحتياطي الضخم من النفط والغاز, غنى سواحله باللؤلؤ.
- ❖ الدول : (البحرين - السعودية - قطر - الإمارات - عمان - اليمن - الكويت)
- ❖ المدن (العواصم) : (المنامة - الرياض - الدوحة - أبوظبي - مسقط - صنعاء - الكويت)
- ❖ المساحة : ٣,١٧٠ مليون / كم ٢
- ❖ مساحة كل دولة على حدى (السعودية: ٢,٢٤٩,٠٠٠ الكويت: ١٧,٨١٢ البحرين: ٦٢٢ قطر: ١٤,٠١٢ الإمارات: ٨٣,٦٠٠ عمان: ٣١٤,٠٠٠ اليمن: ٤٨٢,٦٨٣)

✚ إقليم وادي النيل :

- ❖ الموقع: يقع في الجزء الشمالي الشرقي من قارة إفريقيا
- ❖ الأهمية الجغرافية: يعد الجسر الذي يصل آسيا العربية بإفريقيا وإفريقيا الاستوائية بالبحر المتوسط .
- ❖ الأهمية الاقتصادية يعد الإقليم سلة الغذاء العربي, وجود قناة السويس, غناه بالثروات الباطنية , أرض زراعية خصبة, توفر المقومات الاقتصادية.
- ❖ المقومات السياحية: الحضارة المصرية القديمة والاهرامات, وانتشار المرجان في البحر الأحمر الشعب المضياف, وتوفر الخدمات السياحية, وجود قناة السويس.
- ❖ الأهمية الاستراتيجية: بسبب وجود قناة السويس أهم الممرات المائية في العالم.
- ❖ الدول: (مصر - السودان)
- ❖ المدن (العاصمة) : (القاهرة - الخرطوم)
- ❖ المساحة: ٣,٥٠٧ مليون / كم^٢
- ❖ مساحة كل دولة على حدى (مصر: ١,٠٠١,٤٤٩ - السودان: ٢,٥٠٥,٨١٢)

✚ إقليم القرن الإفريقي :

- ❖ الموقع: يقع على الساحل الشرقي لإفريقيا يخترقه خط الاستواء من جنوبه يشرف من الشرق على البحر الأحمر ومضيق باب المندب وخليج عدن والمحيط الهندي ومن الشمال السودان ومن الغرب الحبشة وكينا .
- ❖ الدول: (الصومال - جيبوتي - ارتيريا - جزر القمر)
- ❖ المدن (العواصم) : (مقديشو - جيبوتي - أسمرة - موروني)
- ❖ المساحة: ٧٨٣ ألف / كم^٢
- ❖ مساحة كل دولة على حدى (الصومال: ٦٣٧,٦٥٧ - ارتيريا: ١٢٠,٠٠٠ - جيبوتي: ٢٣,٢٠٠ - جزر القمر: ٢,١٧١)

تعد سواحله من المصالح البحرية المهمة

• علل يعاني سكان اقليم القرن الافريقي من سوء التغذية والمجاعة؟

بسبب استخدام الوسائل البدائية في الزراعة والصيد والصراعات والحروب الأهلية , وقلة التمويل.

✚ إقليم ليبيا :

- ❖ الموقع: يقع وسط الساحل الشمالي لإفريقيا
- ❖ الأهمية الجغرافية: هو صلة بين إقليم وادي النيل والمغرب العربي وكذلك دول إفريقيا الوسطى مع البحر المتوسط
- ❖ الأهمية الاقتصادية: يمتلك ثروة نفطية كبيرة وسواحله غنية بالإسفنج والأسماك .
- ❖ الدول: (ليبيا)
- ❖ المدن (العاصمة) : (طرابلس)
- ❖ المساحة: ١,٧٥٩ مليون كم^٢
- ❖ خليج سرت أهم مظهر جغرافي فيه .
- ❖ علل الأراضي الصالحة للزراعة فيه قليلة ٥ % من المساحة العامة أو (ضعف الإنتاج الزراعي في ليبيا) بسبب اتساع مساحة الصحراء فيه, وسيطرة الجفاف .

إقليم المغرب العربي :

- ❖ **الموقع:** يقع شمال غرب الوطن العربي من إفريقيا العربية .
- ❖ **الأهمية الجغرافية:** تحكمه بمضيق جبل طارق الذي يصل البحر المتوسط مع المحيط الأطلسي وأيضا يشرف من الشرق والشمال على البحر المتوسط ومن الغرب على المحيط الأطلسي .
- ❖ **الأهمية الاقتصادية:** لأنه يمتلك أراضي زراعية خصبة ويحتل المركز الأول في صيد الأسماك والاسفنج وله مراتب مهمة في إنتاج الحديد والنفط والفوسفات .
- ❖ **الدول:** (المملكة المغربية - تونس - الجزائر - موريتانيا)
- ❖ **المدن (العواصم):** (الرباط - تونس - الجزائر - نواكشوط)
- ❖ **المساحة:** ٤,٢٥ مليون / كم^٢
- ❖ **مساحة كل دولة على حدى (المغرب: ٢٤٨,٠٠٠ الجزائر: ٢,٣٨١,٠٠٠ تونس ١٦٣,٦١٠ موريتانيا: ١,٠٨٥,٠٠٠)**

وهو أوسع الأقاليم مساحة



الوحدة الثانية: (الموارد الطبيعية والبيئات في الوطن العربي وسورية ")

وتضم:

- ❖ الوحدات التضاريسية في الوطن العربي
- ❖ الوحدات التضاريسية في سورية
- ❖ المناخ في الوطن العربي
- ❖ الأقاليم المناخية والنباتية في الوطن العربي
- ❖ المناخ والبيئات الطبيعية في سورية
- ❖ الموارد المائية في الوطن العربي
- ❖ موارد سورية المائية
- ❖ التربة في الوطن العربي
- ❖ التربة في سورية

الوحدات التضاريسية في الوطن العربي

ما صفات سواحل الوطن العربي

- تشكل معظم حدود الوطن العربي
- طويلة
- الموانئ الطبيعية (الخلجان) قليلة كخليج سرت في ليبيا .
- الجزر قليلة أبرزها جزيرة جربة أمام ساحل تونس وجزيرة البحرين وأبو موسى في الخليج العربي .

السهول الساحلية

- الموقع: تنتشر على أطراف الساحل
- آلية التشكيل: من الحت والترسيب الشاطئي ومن اللحقيات التي رسبتها الأنهار والسيول
- الصفات: يتفاوت اتساع الشريط الساحلي بحسب اقتراب المرتفعات الجبلية وأطراف الهضاب من الساحل تختلف في خصوبتها باختلاف ظروفها المناخية فالسهل الساحلي في موريتانيا قليل السكان والسهل الساحلي في بلاد الشام كثيف السكان
- مثال : سواحل بلاد الشام, والمغرب العربي

السهول الفيضية

- الموقع: تنتشر على جوانب الأنهار
- آلية التشكيل: تكونت نتيجة الترسيب النهري
- الصفات: تمتاز بتربته المتجددة الخصبة
- مثال: سهول دجلة والفرات والنيل

صنف أنواع الجبال في الوطن العربي مع ذكر مثال لكل صنف؟

- الجبال الالتوائية: (جبال الأطلس في المغرب العربي)
- الجبال الانكسارية: (الجبال الشرقية والغربية للبحر الأحمر)
- الجبال الالتوائية – الانكسارية: (جبال بلاد الشام)
- الجبال البركانية: (جبال سراة اليمن)

أين تمتد الجبال في الوطن العربي ؟ وما هي صفاتها ؟

- تمتد في جهات عدة من الوطن العربي لا سيما عند أطرافه باستثناء بعض الكتل المنفردة كتبستي والأحجار
- تساير سواحله
- تتألف من سلسلتين متوازيتين ساحلية وداخلية
- تحصر كل سلسلتين هضاباً كهضبة الشطوط في جبال الأطلس أو سهولاً وأودية وحفر انهدامية تجري في بعضها أنهار كنهج الأردن .
- تتميز السلاسل الساحلية بانحدار لطيف نحو البحر ومناخ معتدل وتخصصها بالزراعة والنشاط السياحي وهذا أدى إلى جذب السكان .
- صخورها كلسية .

" أعلى قمة في الوطن العربي " (قمة طوبقال في جبال الأطلس) ٤١٦٥م
" وأخفض منطقة على سطح " الأرض (البحر الميت) - ٤١٣م

الهضاب في الوطن العربي .

❖ ما هي الصفات العامة للهضاب في الوطن العربي ؟

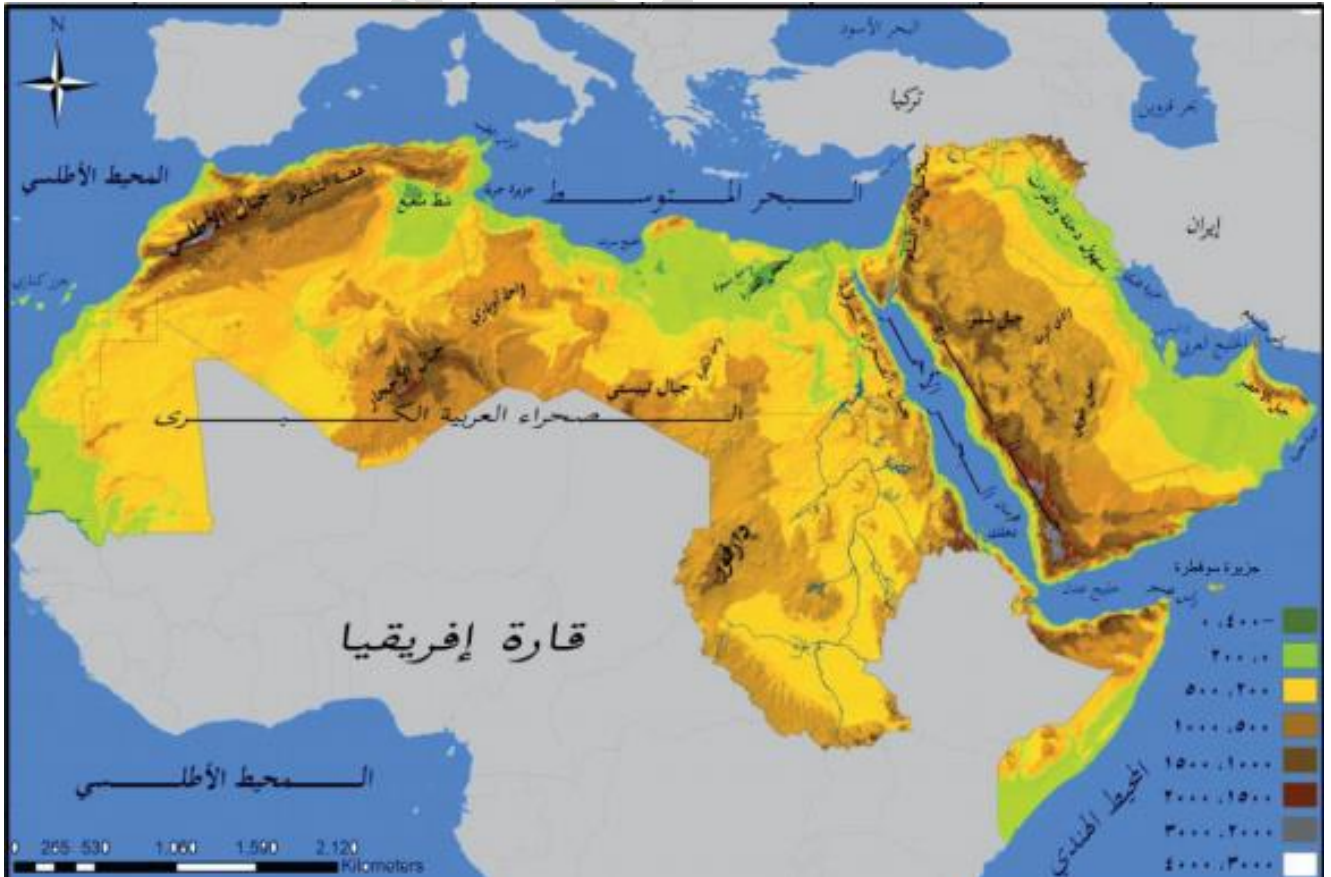
- تشغل الهضاب في الوطن العربي معظم مساحته
- الوطن العربي هضبة واحدة ممتدة من وادي الفرات شمالاً حتى بحر العرب جنوباً ومن المحيط الأطلسي غرباً حتى الخليج العربي شرقاً
- تشكل البحر الأحمر قسم الهضبة إلى هضبتين أساسيتين هما
- أ- الهضبة العربية الإفريقية
- ب- هضبة شبه الجزيرة العربية المندمجة في بادية الشام وغرب العراق

❖ العوامل التي تأثرت بها الهضاب في الوطن العربي :

(التعرية - الحت - التغيرات المناخية)

❖ ما المظاهر العامة للهضاب في الوطن العربي ؟

- الصحاري بأنواعها الحجرية والحصى والرملية مغطية المساحة الأكبر منها, كالصحراء الكبرى
- المنخفضات كالجوف واحات كأوباري في ليبيا وسيوه في مصر
- أودية جافة كوادي الرمة (١).
- كتل جبلية منعزلة كجبل شمر وطويق في المملكة العربية السعودية .



(١) من أهم المظاهر الطبيعية في هضبة نجد, وأكبر أودية شبه الجزيرة وأطولها, يقوم بتصريف سيول هضبة نجد, وكان نهر عظيم قبل ١٠٠٠٠ سنة, في العصر المطير, وفي العصر الجاف تحول إلى وادي سيلبي, ويبقى جاف إلى نزول المطر بغزارة.

الوحدات التضاريسية في سورية

صنف الوحدات التضاريسية في سورية

- ❖ المنطقة الساحلية
- ❖ المنطقة الجبلية الغربية
- ❖ منطقة المقعرات والحفر الانهدامية
- ❖ منطقة الهضاب والسهول الداخلية

المنطقة الساحلية:

الامتداد: يشغل الساحل الجهة الغربية من سورية ممتداً من خليج السويدية شمالاً حتى مصب نهر الكبير الجنوبي جنوباً، ويلي الساحل شريط من السهول الساحلية التي تشكلت بفعل الحت والترسيب الشاطئي إلى جانب لحقيات المجارية المائية، وتتباين صفات السهول الساحلية شمال مدينة اللاذقية وجنوبه كما هو مبين في الجدول الآتي.

وازن بين صفات المنطقة الساحلية شمال مدينة اللاذقية وجنوبها من حيث:

(نوع الساحل - تعاريجه - صفات السهول الساحلية)

جنوب مدينة اللاذقية	شمال مدينة اللاذقية	من حيث
رملي قليل الارتفاع	صخري مرتفع بسبب اقتراب الجبال الغربية من البحر	نوع الساحل
قليل التعاريج تظهر أمامه جزيرة أرواد السورية	كثير التعاريج تكثر فيه الرؤوس والخلجان مثل خليج السويدية	تعاريجه
واسعة بسبب بعد الجبال عن البحر مثل سهل جبلة	ضيقة بسبب قرب الجبال من البحر	صفات السهول الساحلية

المنطقة الجبلية الغربية في سورية

❖ ما الصفات التضاريسية للمنطقة الجبلية الغربية في سورية

- تتجه من الشمال إلى الجنوب
- تحصران بينهما مقعرات وحفر انهدامية
- صخورها كلسية .
- تعرض غربي سورية لحركات التوائية انكسارية، أدت إلى تشكيل سلسلتين جبليتين متوازيتين
- تنحدر سفوح السلسلتين (الغربية والشرقية) بشدة نحو منطقة المقعرات والحفر الواقعة بينهما
- تضم سهولاً أهمها سهل الغاب^(١)، الواقع بين جبال اللاذقية غرباً وجبل الزاوية شرقاً .

(١) طوله ٨٠ كم، وعرضه ١٢ كم تقريباً، ويعد جزء من الانهدام الآسيوي الافريقي، ويعد المصدر الرئيسي لخطر الزلازل في سورية.

❖ ما هي الجبال التي تتألف منها السلسلة الجبلية الغربية (الساحلية)

(الأمانوس - البايير والبسيط والأقرع - جبال اللاذقية التي تنتهي عند نهر الكبير الجنوبي)

❖ ما هي الجبال التي تتألف منها السلسلة الجبلية الشرقية (الداخلية)

(حلب - سمعان - حارم - الزاوية - لبنان الشرقية وفيها جبل الحرمون (الشيخ) أعلى قمة في سورية ٢٨١٤ م .
حوضه دمشق :

هي منطقة منخفضة تحيط بها من الغرب جبال الحرمون ومن الشمال قاسيون والقلمون ومن الشرق البادية ومن الجنوب هضبة حوران البركانية .

وتتألف من قسمين : غربي خصب يسمى **الغوطة** وشرقي أقل خصوبة وارتفاعاً يسمى **المرج** .

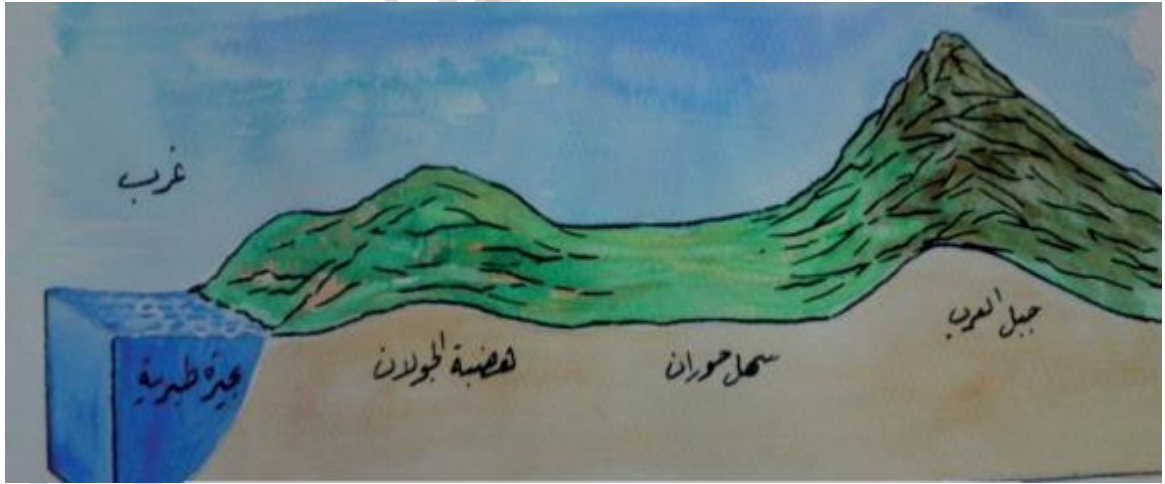
✚ **منطقة الهضاب والسهول الداخلية :**

هضبة حوران البركانية .

تمتد بين حوضه دمشق والحرمون في الشمال ووادي الأردن في الغرب والحماد في الشرق

❖ **أقسام الهضبة:**

- **جبل العرب:** في الشرق يبرز فيه تل اللجينة (تل قينة) البركاني أعلى قممه ١٨٠٩ م .
- **سهل حوران:** في الوسط وهو سهل متموج تغطي أجزاء منه صبات بركانية كاللجاة في الشمال وتنشط الزراعة في مناطق التربة البركانية الخصبة .
- **هضبة الجولان:** في الغرب وتنتهي بجروف قاسية عند بحيرة طبريا وسهل الحولة .



الهضبة الشمالية الغربية :

- تمتد بين الجبال الداخلية غرباً ووادي الفرات شرقاً والجبال التدمرية جنوباً .
- قامت فيها حضارات مثل إبلا وتشمل سهول حلب وحمص التي تشتهر بزراعة القطن .

سهول الجزيرة والفرات:

- تمتد شمال شرق سورية بين نهري دجلة والفرات
- يقسمها جبال عبد العزيز وسنجان إلى قسمين : الجزيرة العليا في الشمال والجزيرة الدنيا في الجنوب

ما العوامل المؤثرة في مناخ الوطن العربي

- الامتداد الكبير للوطن العربي على درجات العرض: فالوطن العربي يقع بين المنطقتين الحارة والمعتدلة الحارة (الدافئة), مما يجعل الحرارة صفة عامة للمناخ, وبالرغم من كثرة المسطحات المائية التي يشرف عليها إلى أن اسهامها في تعديل المناخ محدودة نسبياً وذلك بسبب ضيق المسطحات المائية التي تتخلله إضافة لعدم تغلغل الرياح الممطرة نحو الداخل نتيجة مسابرة بعض السواحل لهذه الرياح, أو تعامد ها مع السلاسل الجبلية

طبيعة مظاهر سطحه .

- التضاريس : تؤثر في المناخ من حيث ارتفاعها بزيادة الرطوبة وانخفاض درجات الحرارة لذلك نجد بعضها يزدهر بالأنشطة الزراعية والسياحية .

ما الصفات العامة للمناخ في الوطن العربي؟

- ارتفاع درجات الحرارة
- الجفاف .
- عدم انتظام الأمطار في كمياتها ومواعيد هطولها
- ارتفاع المدى الحراري في المناطق الداخلية .
- انقسام السنة إلى فصلين واضحين هما (الصيف والشتاء)

مناخ الوطن العربي:

(في الصيف)

- تتعامد أشعة الشمس صيفا على المنطقة الواقعة بين خط الاستواء ومدار السرطان
- فتكون درجات الحرارة مرتفعة في معظم أرجاء الوطن العربي .
- وبدءا من مدار السرطان تتناقص درجات الحرارة بالاتجاه جنوباً وذلك بسبب الأمطار الصيفية التي تسببها الرياح الموسمية المدارية الرطبة .
- وبدءا من مدار السرطان تتناقص درجات الحرارة بالاتجاه شمالاً وذلك بسبب الابتعاد عن مدار السرطان والتعرض للرياح الغربية .

(في الشتاء)

- تتعامد أشعة الشمس شتاء على المنطقة الواقعة بين خط الاستواء ومدار الجدي .
- فتكون درجات الحرارة مرتفعة في الأجزاء الجنوبية من الوطن العربي .
- تتناقص درجات الحرارة تدريجياً في شتاء شمال الوطن العربي وذلك بسبب الرياح الشمالية والشرقية و الغربية المحملة بالأمطار

(في الربيع والخريف)

فصلين انتقالين تظهر فيها مؤثرات الصيف أو الشتاء, وأهم ما يميزهما هبوب رياح محلية

❖ ما صفات الرياح المحلية في الوطن العربي ؟ وما هي مسمياتها ؟

- صفاتها: هي رياح محلية حارة وجافة مدتها قصيرة ومتقطعة وقادمة من الصحراء ومحملة بالرمال .
- تسمى: (السموم: في بلاد الشام - الخماسين: في مصر - القبلي: في ليبيا - الشراقي: في المغرب الهبوب: في السودان)

✚ الأمطار في الوطن العربي :

- تتناقص درجات الحرارة باتجاه الجنوب حيث الأمطار الصيفية
- تسببها الرياح الموسمية أو المدارية الرطبة
- تزيد الأمطار باتجاه الجنوب
- تتعرض البلاد لرياح غربية وشمالية وشرقية محملة بالأمطار الشتوية
- تتناقص الأمطار باتجاه الداخل.
- يغلب على الوطن العربي الطابع الصحراوي وقلة الأمطار.

لها نظامين :

❖ متوسطي: تهطل فيه الأمطار شتاء بسبب الرياح الغربية الرطبة .

❖ المداري: تهطل فيه الأمطار صيفا بسبب الرياح الجنوبية الغربية الرطبة (المدارية - الموسمية)



الأقاليم المناخية والنباتية في الوطن العربي

الإقليم	الامتداد	الانتشار	الحرارة	الأمطار	النباتات
المتوسطي	شمال الوطن العربي (٣٧,٣٠ - ٢٨) شمال خط الاستواء	السهول الساحلية المتوسطية والأطلسية والمناطق الجبلية المطلة عليهما.	حار وجاف صيفاً، ومعتدل ماطر شتاءً	أمطار شتوية تقل نحو الداخل	غابات متوسطة (صنوبر - أرز - البطم على السفوح الداخلية - الأعشاب الحولية كالأقاحي والرغل والروثا في المناطق الداخلية) الحيوانات: سنجاب - أرنب غزال.
الصحراوي	(٢٨ - ١٥) شمال خط الاستواء	يشكل منطقة انتقالية بين الاقليم المتوسطي والمداري يشغل ٨٠% من مساحة الوطن العربي	أشد الأقاليم حرارة وجفاف - ومرتفع المدى الحراري, لذلك هو مصدر الطاقة الشمسية	نادرة وغير منتظمة وتسقط أحياناً بشكل مفاجئ مشكلة سيول جارفة	الشوكيات - الأعشاب الحولية - النخيل (
المداري	من (١٥ - ٨) شمال خط الاستواء	جنوب موريتانيا ووسط السودان والصومال	حار دائماً	أمطاره صيفية تزداد غزارة جنوباً	الماهو جاني المستخدمة في الأثاث والهشاب أحد أهم مصادر الصمغ العربي. والسافانا في الشمال الحيوانات: اسود - فيلة - زرافة.
الموسمي		في مرتفعات اليمن وعمان			
الاستوائي وشبه الاستوائي		في أقصى جنوب السودان والصومال			

✚ **علل أن الوطن العربي يتمتع بموارد هائلة من الطاقة الشمسية؟**

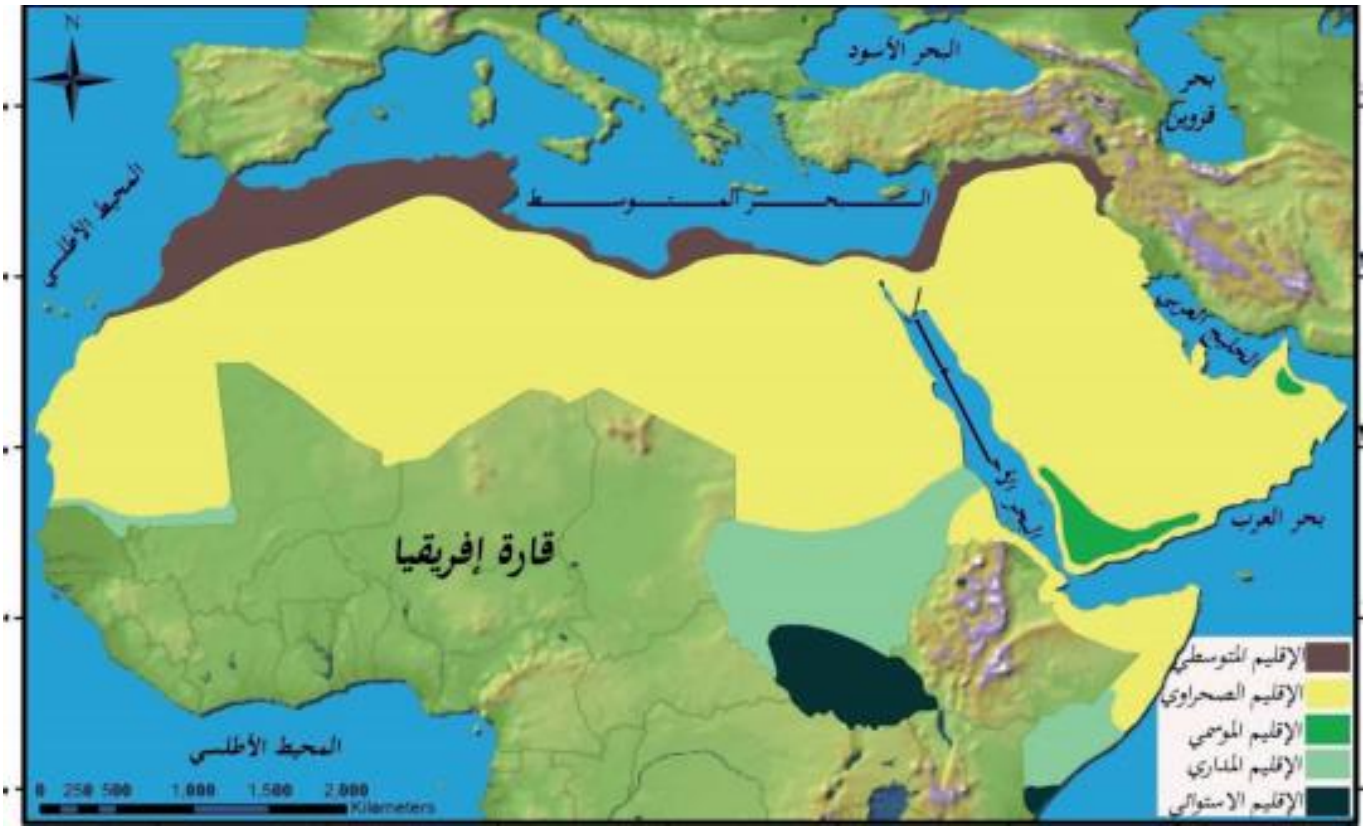
بسبب موقعه الفلكي المميز وارتفاع المدى الحراري اليومي

✚ **عرف الصمغ العربي:** هو مادة لزجة لها استخداماتها الطبية يستخرج من اشجار الهاشاب والطلح وينتج

السودان ٨٠% من الانتاج العالمي

✚ **كيف أثر الانسان في النبات الطبيعي؟**

- قطع أشجار الغابة
- تحويل مساحات من السافانا إلى أراضي زراعية بعد أن كانت موطناً للكثير من الحيوانات



(الأقاليم المناخية)

المناخ والبيئات الطبيعية في سورية

ما صفات المناخ في سورية ؟

- ❖ يتميز مناخ سورية بوجود فصلين واضحين هما صيف حار وجاف, وشتاء مائل للبرودة رطب
- ❖ ويسود فيها المناخ المتوسطي.

■ الحرارة :

- صيفا : تتزايد من الساحل نحو الداخل ومن الشمال إلى الجنوب .
- شتاء : تنخفض من الساحل نحو الداخل ومن الجنوب إلى الشمال .

■ الرياح :

- صيفا : غربية رطبة في الساحل وشرقية أحيانا في الداخل .
- شتاء : غربية تسبب الأمطار وشمالية شرقية باردة تسبب الصقيع .
- الربيع والخريف : تهب رياح السموم المحلية وهي حارة محملة بالغبار وتضر بالمزروعات .
- الأمطار : شتوية غزيرة في الغرب والشمال وتتناقص باتجاه الشرق والجنوب .

ما العوامل المؤثرة في مناخ سورية .

❖ العامل الفلكي :

فرض موقع سورية الفلكي بين درجتي عرض (٣٢,١٩ - ٣٧,٣٠) شمالاً نموذجاً مناخياً مميزاً يعرف بالمناخ المعتدل أو المناخ المتوسطي .

❖ العامل الجغرافي (التضاريس والمؤثرات القارية):

يؤثر اتجاه الكتل الجبلية في كمية الأمطار, فالسفوح الجبلية الموجهة للبحر تتلقى كميات كبيرة من الأمطار عكس الكتل الجبلية الداخلية مثل جبل العرب وعبد العزيز.

حدث سلسلة الجبال الساحلية من وصول المؤثرات البحرية نحو المنطقة الداخلية والبادية **وذلك**

بسبب اتجاهها الموازي للساحل وارتفاعها , وانفتاح البادية على المؤثرات القارية من جهة الشرق

أدى انفتاح البادية على المؤثرات القارية من جهة الشرق إلى تقسيم سورية إلى أربعة مناخات هي :

❖ المناخ المتوسطي الرطب

❖ المناخ المتوسطي شبه الرطب

❖ المناخ المتوسطي شبه الجاف

❖ المناخ المتوسطي الجاف .

(وأدت هذه العوامل إلى تقسيم سورية إلى مناطق الاستقرار الزراعي الآتية)

❖ **منطقة الاستقرار الأولى:** كمية الأمطار (٣٥٠ - ٦٠٠) مم ويمكن ضمان موسمين كل ثلاث سنوات (القمح

- البقول - المحاصيل الصيفية)

❖ **منطقة الاستقرار الثانية:** أمطارها (٢٥٠ - ٣٥٠) مم يمكن ضمان موسمين كل ثلاث سنوات (الشعير)

❖ **منطقة الاستقرار الثالثة:** أمطارها تزيد عن (٢٥٠) مم يمكن ضمان موسم أو موسمين كل ثلاث سنوات

(الشعير وأحياناً البقوليات)

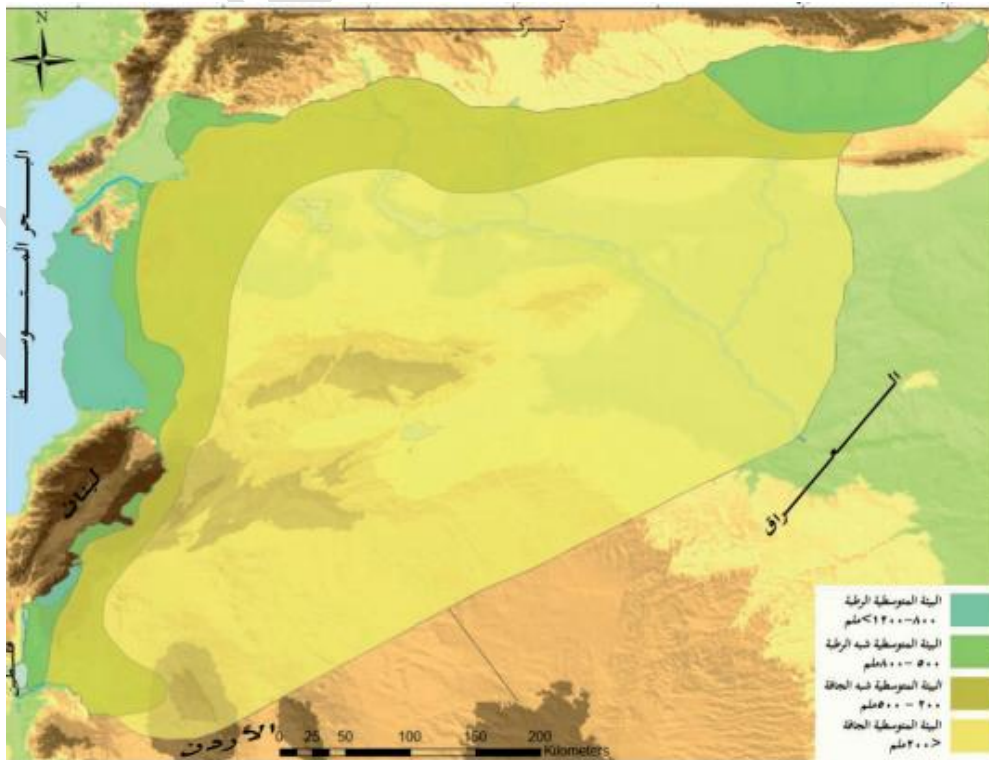
❖ **منطقة الاستقرار الرابعة (الهامشية):** أمطارها (٢٠٠ - ٢٥٠) مم تصلح لزراعة الشعير أو المراعي الدائمة

❖ **منطقة الاستقرار الخامسة:** أمطارها أقل من ٢٠٠ مم لا تصلح للزراعة إنما هي منطقة مراعي طبيعية تشغل

٥٥% من أراضي سورية

البيئات الطبيعية في سورية , تتنوع البيئات الطبيعية في سوريا بحسب توزع أمطارها

الحيوان	النباتات	الأمطار	الحرارة	الامتداد	البيئات
ضبع- ذئب - ارنب - سنجاب نسر - حجل - لقلق - الترغل	شوح - سرو - صنوبر - غار - الأس	٨٠٠ - ١٢٠٠ مم	معتدلة الحرارة صيفاً	منطقة الساحل والجبال الساحلية	البيئة المتوسطة الرطوبة
ضبع - ذئب - سنجاب - ارنب	بلوط - السنديان - بطم - دفة	٥٠٠ - ٨٠٠ مم	حار صيفاً	شرق الجبال الساحلية و أعالي هضبة الجولان أقصى شمال شرق سورية	البيئة المتوسطة شبه الرطوبة
ثعلب - نمس - ابن آوى	المعمرة: (العذم - العيصلان) البابونج - الميرمية - الزعتراكليل الجبل	٢٠٠ - ٥٠٠ مم	حار صيفاً منخفضة شتاءً انتشار الصقيع	شمال منطقة الجزيرة وحلب وسهول وادي العاصي وسهل حوران	البيئة المتوسطة شبه الجافة
غزال - أرنب - صقر - حجل - الحباري - القطا	الشيخ - الشنان - الرغل	أقل من ٢٠٠ مم	حار صيفاً باردة شتاءً والمدى الحراري كبير	البادية السورية	البيئة المتوسطة الجافة



علل ضعف المؤثرات البحرية في المنطقة الداخلية والبادية .

- **المنطقة الداخلية:** بسبب اتجاه الجبال الموازي للبحر وارتفاعها مما يمنع وصول المؤثرات البحرية إلى الداخل
- **البادية:** بسبب البعد عن البحر ووجود الحواجز الجبلية, ولارتفاع المدى الحراري.
- **عرف الجفاف:** هو فترة من الوقت تمتد لأشهر أو سنوات يتعرض اثنائها جزء من الأرض لنقص في الهطول المطري محدثا ضررا كبيرا في التربة والمحاصيل

ما دور الغابة في حماية البيئة :

- حماية التربة من الانجراف
- تنقية الجو من الغبار والملوثات
- امتصاص غاز ثاني أكسيد الكربون وإطلاق غاز الأوكسجين .

الموارد المائية في الوطن العربي

❖ ما أهمية المياه في الوطن العربي؟

- تفيد للزراعة والصناعة وتلبي حاجات السكان .

❖ صنف المياه في الوطن العربي؟

- المياه الجوفية
- المياه السطحية

❖ المياه الجوفية تظهر هذه المياه (طبيعياً وبشرية)

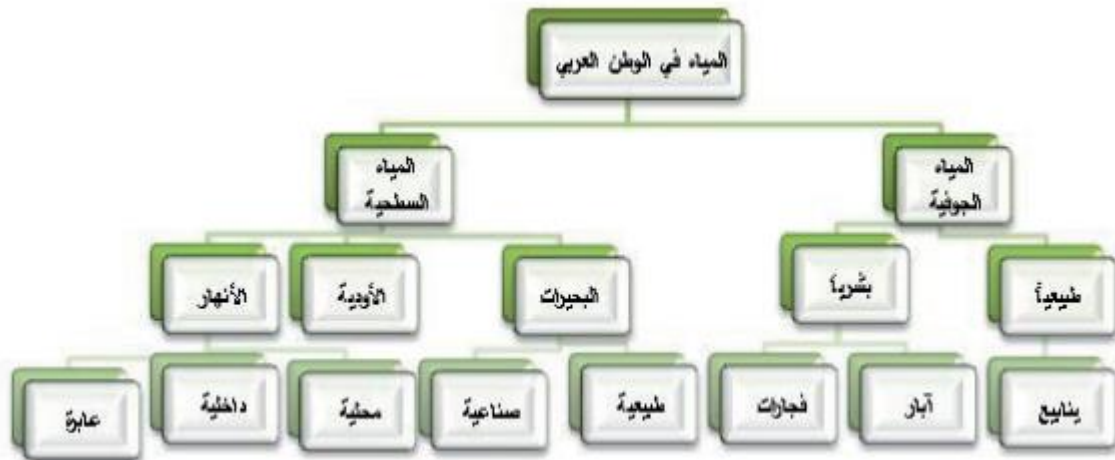
❖ طبيعياً :

▪ الينابيع العذبة :

- توجد في الواحات والوديان وأغزرها الينابيع الفلوكوزية في الصخور الكلسية.
- مثل ينابيع الخابور والأردن في بلاد الشام وأم الربيع في المغرب العربي

▪ الينابيع المعدنية :

- توجد في المناطق البركانية
- أهميتها : تفيد في العلاج والسياحة .
- مثل العليل في العراق وليف في تونس .



(تصنيف المياه في الوطن العربي)

❖ بشرياً :

▪ الآبار

- **الفجارات** : هي قنوات باطنية يحفرها الإنسان في المناطق السفحية ذات الصخور الكلسية لجلب المياه من مسافات بعيدة وتسمى الفجارات في سورية والأفلاج في شبه الجزيرة العربية .

المياه السطحية

❖ البحيرات (وتصنف في مجموعتين) :

- بحيرات طبيعية :
- تشكلت بفعل مؤثرات باطنية (طبريا)
- تشكلت بفعل ظاهر الترسيب (المنزلة في مصر)
- بحيرات صناعية :
- شكلها الانسان خلف السدود كبحيرة ناصر خلف السد العالي

❖ الأنهار :

وهي ثلاثة أنواع: (ساحلية - داخلية - عابرة) إضافة إلى (الأودية السيلية)

الأمثلة	الصفات	المصب	المنبع	
العوجاء في بلاد الشام أم الربيع في المغرب العربي	قصيرة شديدة الانحدار وغير منتظمة الجريان	البحر أو المحيط	الجبال الساحلية	الساحلية
الليطاني في بلاد الشام المجردة في المغرب العربي	أكثر طولاً وغازة من الأنهار الساحلية	البحر أو البحيرات أو الحفر المغلقة	الجبال الداخلية	الداخلية

❖ عرف الأنهار العابرة؟ : هي الأنهار التي تنبع من خارج الوطن العربي وتجري في أراضيه وتصب في بحاره

كالنيل ودجلة والفرات و يعد نهر النيل أطول أنهار العالم ٦٦٥٧ كم

❖ عرف الأودية السيلية؟: هي مجار مائية مؤقتة تجري فيها المياه في موسم الأمطار وتجف بعد توقف

الهطول

مثال (وادي الصواب في بلاد الشام والرّمة في شبه الجزيرة العربية ودرعه في المغرب العربي)

الأمن المائي العربي (الواقع والتحديات)

❖ يعاني الوطن العربي من سوء ترشيد استخدام الموارد المائية المتاحة

❖ كيف يمكن تحقيق الأمن المائي العربي؟

- ترشيد المياه
- حماية المياه من الهدر والتلوث
- الوعي المائي العربي
- الكشف عن مصادر مائية جديدة
- تعزيز التعاون المائي بين الدول العربية
- إقامة المشاريع المائية المشتركة
- التوصل إلى حلول مائية مع دول الجوار
- المحافظة على المياه وحمايتها
- تنمية الموارد المائية
- اختيار وسائل التقنية الحديثة والمتطورة



مولد سورية المائية

نهر الفرات :

- **الأهمية:** يعد أهم مصادر المياه السطحية في البلاد وتعتمد سورية عليه بنسبة ٨٠ % .
- **المنبع:** ينبع من هضبة أرمينيا في تركيا
- **المجرى:** يدخل لسوريا عند جرابلس ويخرج من عند البوكمال إلى العراق .
- **الطول:** طوله ٢٣٣٥ كم, وفي سورية ٦٧٥ كم
- **المصب:** يصب في شط العرب / الخليج العربي
- **الغزارة:** غزارته الوسطية ٨٣٥ م^٣/ثا
- **التغذية:** تغذيته ثلجية مطرية
- **الروافد:** له رافد يميني (الساجور) ورافدين يساريين (البليخ والخابور)

نهر دجلة :

- **المنبع:** ينبع من تركيا
- **الطول:** طوله ١٧١٨ كم / منها / ٥٠ كم / على الحدود السورية التركية العراقية
- **المصب:** شط العرب / الخليج العربي

نهر العاصي :

- **المنبع:** ينبع من هضبة بعلبك في لبنان ويتجه شمالاً ويشكل بحيرة قطينة في حمص
- **المجرى:** ثم يمر بالرستن وعليه اقيم سد الرستن ويروي سهول حمص وحماه وإدلب
- **الطول:** طوله / ٥٧١ كم / منها / ٥٢٥ كم / في سورية
- **الغزارة:** متوسط غزارته ٨٧ م^٣/ثا
- **المصب:** يصب في خليج السويدية في البحر المتوسط

نهر السن :

- **المنبع:** ينبع من جبال اللاذقية
- **المصب:** يصب في البحر المتوسط
- **المجرى:** يروي سهول جبلة ويؤمن مياه الشرب لمدينة اللاذقية وطرطوس
- **الطول:** طوله ٦ كم
- **الغزارة:** غزارته ١٢ م^٣/ثا

نهر بردى :

- **الأهمية:** يعد الشريان المائي الأهم في حوضه دمشق .
- **المنبع:** ينبع من سهل الزبداني ويدخل غوطة دمشق ويتفرع فيها إلى سبعة فروع
- **المصب:** يصب في منخفض العتيبة
- **الطول:** طوله ٧١ كم
- **الغزارة:** غزارته ٢٧ م^٣/ثا
- **تتضاءل مصادر تغذية نهر بردى: بسبب موجات الجفاف المتعاقبة**

✚ نهر الأعوج :

- المنبع: يتغذى من ينابيع جبل الشيخ
- المصب: يصب في منخفض الهيجانة, بعد عبوره حوض دمشق
- الطول: طوله ٧٠ كم
- الغزارة: غزارته ٢,٥ م^٣/ثا
- الأهمية: ثاني أهم نهر في حوض دمشق

✚ نهر اليرموك :

- التغذية: يتغذى من عدد من الأودية التي تصرف مياه السفوح الغربية لجبل العرب وحوارن والجولان, وأهمها وادي الزيدية ووادي الذهب والرقاد.
- الطول: ٦٥ كم, وفي سورية ٤٥ كم
- المجرى: يساير الحدود السورية, ويلتقي بنهر الأردن جنوب طبريا ب ٩ كم
- ✚ عرف عملية حصاد المياه: هي العملية التي تستخدم في حجز مياه الأمطار وتخزينها وإعادة استخدامها عند الحاجة إليها, عن طريق (إقامة السدود - الحفر التجميعية)
- ✚ صنف البحيرات في سورية مع ذكر المثال :

❖ طبيعية: مثل بحيرة مسعدة البركانية - بحيرة قطينة خلف سدة بازلتية .

❖ صناعية: مثل بحيرة الطبقة على نهر الفرات .

✚ أهمية بحيرة قطينة: لري سهول حمص وحماه - توفير المياه لمعامل توليد الطاقة الحرارية ومصانع الأسمدة - تصاد منه الأسماك المتنوعة - موقعه منزه ومركز سياحي.

✚ عرف المياه الجوفية: هي المياه التي تتجمع في باطن الأرض في خزانات للمياه الجوفية أو في الفراغات والشقوق بين الصخور

تخرج هذه المياه إلى السطح إما : (بشريا) مثل الآبار العادية والارتوازية , أو (طبيعيًا) : مثل ينابيع عادية أو معدنية وهي إما حارة : (كحمامات الشيخ عيسى في محافظة إدلب) و (أبو رياح في محافظة حمص) وتأتي أهميتها : تعد مراكز الاستشفاء ومناطق لجذب السياح .

وإما باردة : (كنبع عين الفيحة في محافظة ريف دمشق ونبع السن في محافظة اللاذقية)

أهميتها : تؤمن مياه الشرب.

✚ ما الأخطار التي تهدد الأمن المائي في سورية:

- ❖ محدودة الموارد المائية : بسبب سيطرة البيئة الجافة وشبه الجافة على معظم الأراضي السورية
- ❖ تزايد معدلات النمو السكاني : مما أدى إلى زيادة الطلب على الماء والغذاء .
- ❖ التوزع الجغرافي غير المتوازن ما بين مصادر المتوافرة ومناطق الاستهلاك : الأمر الذي أدى إلى انعدام التوازن بين الكتلة البشرية والثروة المائية, مما ينتج عنه استنزاف موارد المياه وتلوثها.
- تضاعف عدد سكان حوض دمشق أكثر من ست مرات من عام ١٩٦٠ إلى ٢٠١٠م نتج عنه:
 - استنزاف مواردها المائية وتلوثها.
 - زحف التصحر على الأراضي الخصبة.
 - تدهور بساتين الغوطة.
- ❖ عدم تطبيق تقنيات الري الحديثة : تصل نسبة المياه المستخدمة للزراعة إلى ٨٩ % وتستخدم طرق الري التقليدية بالغمر التي تهدر قسما كبيرا من المياه .

✚ فسر ما يأتي:

❖ المخاطر المحيطة بالأمن المائي تزداد عاما بعد آخر؟

لزيادة الطلب على الماء وعدم الاستثمار الأمثل للموارد المائية

❖ يعاني نهر بردى من انخفاض غزارة مياهه؟

بسبب حفر أعداد كبيرة من الآبار في حوضه , والاعتماد الكبير عليه في مياه الشرب لمنطقة دمشق وتضاءل مصادر تغذيته بسبب موجات الجفاف, وانخفاض مستوى المياه الجوفية في حوضه.

❖ مياه نهر الأعوج لا تصل إلى منخفض الهيجانة في معظم السنوات؟

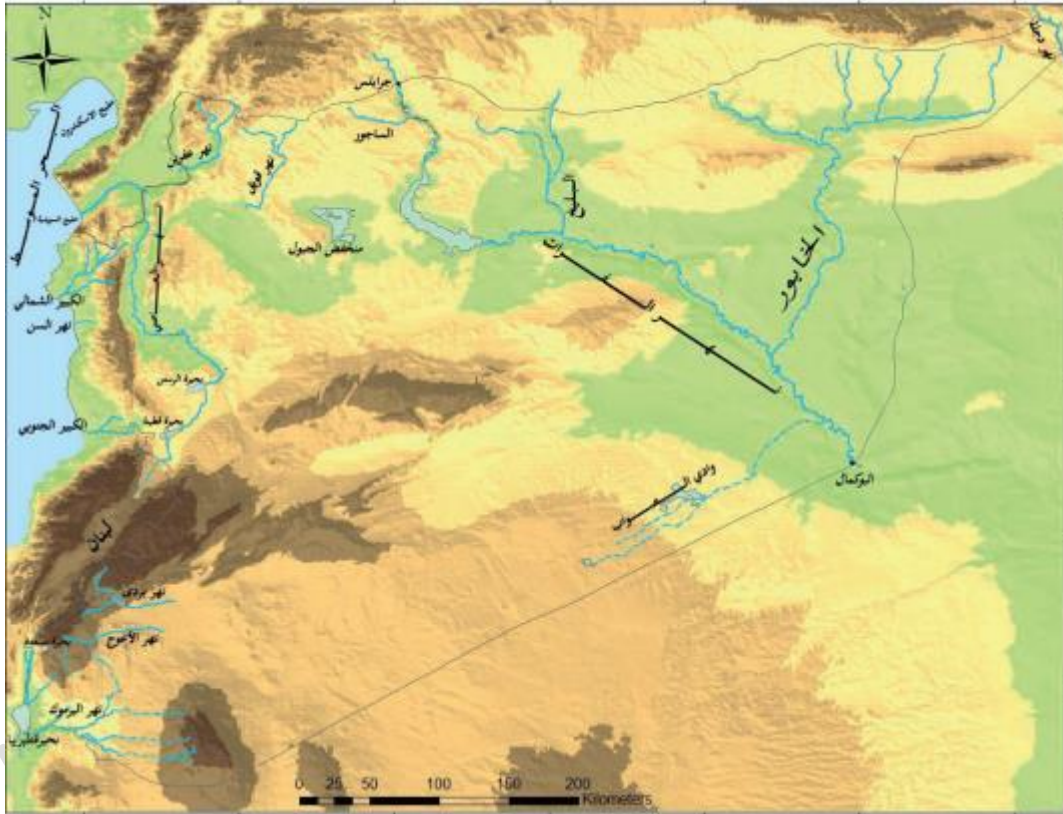
بسبب استثمار مياهه في الزراعة وشق الأقنية المائية

❖ أهمية الأودية السيلية:

وسيلة اقتصادية فعالة لتنمية البادية السورية, نظراً لشحها بالمياه.

❖ أهمية الينابيع المعدنية:

تعد مراكز الاستشفاء ومناطق لجذب السياح



✚ **عرف التربة:** هي الطبقة السطحية الرقيقة من القشرة الأرضية, وهي مركب عضوي ومعدني تنمو فيه النباتات وتعيش فيه بعض الكائنات الحية, تتألف من فتات صخري, مواد عضوية, كائنات حية, ماء وهواء

❖ **ما الطبقات (الأقسام) التي تتألف منها التربة في الوطن العربي :**

- ١- **سطح خارجي:** تتوضع عليه أوراق النباتات المتساقطة وفضلات الحيوانات
- ٢- **الطبقة السطحية:** المكونة من مواد عضوية ناتجة عن تحلل أوراق النباتات
- ٣- **طبقة تحت السطحية:** يغلب على تركيبها الفتات الصخري
- ٤- **طبقة الصخر الأم.**

❖ **ما العوامل المؤثرة في توزيع التربة في الوطن العربي .**

- ١ - الأقاليم المناخية
- ٢ - عمليات الحت والترسيب التي تقوم بها الأنهار

▪ **أنواع الترب في الوطن العربي**
❖ **التربة المتوسطة:**

- **الانتشار:** تنتشر في المناطق المطلة على البحر المتوسط في كل مكان من السهول الساحلية والجبال المطلة عليها في بلاد الشام والمغرب العربية وبرقة في ليبيا .
- **الصفات:** تتصف بأنها غنية بالمواد العضوية بسبب كثافة الغطاء النباتي .
 - **الصلاحية الزراعية:** تصلح لزراعة الخضار والأشجار المثمرة
 - **المشكلات التي تعاني منها:** تعاني من مشكلة انجرافها في المناطق الجبلية بسبب قطع الغابات والأمطار الغزيرة وتقهر الغطاء النباتي الغاي .

❖ **التربة الصحراوية:**

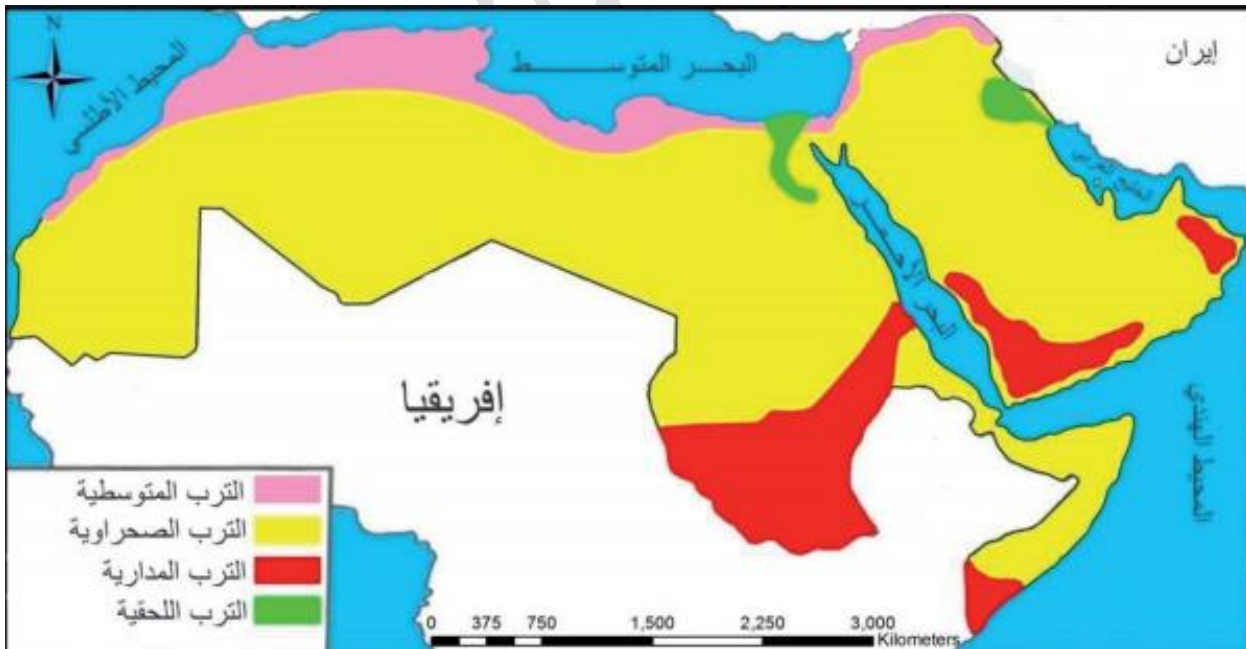
- **الانتشار:** تنتشر على مسافة ٨٥٪ من الوطن العربي من المحيط الأطلسي غرباً حتى الخليج العربي شرقاً
- **الصفات:** تتصف بأنها من أفقر الترب بالمواد العضوية بسبب فقرها بالغطاء النباتي, ينتشر فيها العديد من الكثبان الرملية والصحاري الحصوية والحجرية .
 - **الصلاحيات الزراعية:** توجد فيها بعض الترب الصالحة للزراعة في الواحات وعلى هوامش الصحراء

❖ **التربة المدارية:**

- **الانتشار:** تنتشر في وسط وجنوب السودان وجنوب الصومال وفي اليمن وعمان ومناطق السافانا
- **الصفات:** تتصف بأنها خصبة غنية بالمواد العضوية بسبب كثافة الغطاء النباتي .
 - **المشكلات التي تعاني منها:** ومن مشكلاتها تتعرض لعمليات الغسل وإزالة عناصرها المغذية للنبات وتصبح أقل خصوبة في جنوبها بسبب الأمطار الغزيرة .

❖ التربة اللحية:

- الانتشار: تنتشر في أودية الأنهار والدلتا النيل والمنخفضات الداخلية .
- الصفات: تتصف بأنها غنية بالعناصر المعدنية
- **الصلاحيات الزراعية:** تصلح لجميع الزراعات إذا رشد فيها الري والصرف واستخدمت الأسمدة وهي من أهم الترب من الناحية الزراعية .
- **المشكلات التي تعاني منها:** تعاني من مشكلة الأملاح قرب مصبات الأنهار بسبب التصريف السيء.
- ✚ **عرف التصحر:** هو تدهور الأراضي بسبب الجفاف وسوء استعمالها مما يؤدي إلى خروج الأراضي الزراعية والمراعي والغابات من دائرة الاستثمار .
- ومعظم أراضي الوطن العربي صحراء, أو مهددة بالتصحر وذلك بفعل الرعي الجائر وقطع الغابات, والتوسع العمراني, والتملح.
- ✚ **عدد أسباب التصحر:**
- (١) الرعي الجائر - (٢) قطع الغابات - (٣) التوسع العمراني - (٤) التملح .
- ❖ **عدد طرق تثبيت الكثبان الرملية في الوطن العربي .**
- ١- زراعة المصدات الريحية ٢ - رش الكثبان الرملية بالأسفلت



❖ تربة البحر المتوسط الحمراء :

- الانتشار: تنتشر في الساحل والجبال الساحلية وغربي محافظة القنيطرة
- كمية الأمطار: ٧٠٠ مم سنويا
- الصفات:
- **الصلاحيات الزراعية:** تصلح لزراعة الأشجار المثمرة والخضار والتبغ والقمح والشعير والفول السوداني .
- **المشكلات التي تعانيها:** الانجراف المائي على السفوح الجبلية بسبب قطع الغابات وانتشار الحرائق

❖ التربة البنية المحمرة :

- الانتشار: تنتشر جنوب غرب سورية (الأراضي البركانية) وفي حوض العاصي وأقصى شمال شرق سوريا
- كمية الأمطار: بين ٣٠٠ - ٧٠٠ مم .
- الصفات:
- **الصلاحيات الزراعية:** أفضل الترب الزراعة المحاصيل الشتوية (القمح . الشعير . العدس) والصفيفية (الخضراوات) وتزرع فيها التفاحيات في المرتفعات واللوزيات في السهول والمنحدرات
- **المشكلات التي تعانيها:** تعاني من مشكلة تشقق التربة في أوقات الجفاف .

❖ التربة البنية المصفرة :

- الانتشار: تنتشر على شكل شريط من الجنوب إلى الشمال الشرقي محيطة بأطراف البادية .
- كمية الأمطار: ٢٠٠ - ٣٠٠ مم .
- الصفات:
- **الصلاحية الزراعية:** تصلح لزراعة الشعير والخضراوات وأشجار اللوزيات والتين والكرمة والزيتون والفسق
- **المشكلات التي تعاني منها:** تعاني من مشكلة الجفاف .

❖ الترب الصحراوية :

تغطي نصف مساحة سورية وتصنف إلى :

❖ الترب الصحراوية الجبسية :

- الانتشار: تنتشر في البادية وفي القسم الأوسط والأدنى من أراضي الجزيرة السورية .
- كمية الأمطار: أقل من ٢٠٠ مم
- الصفات:
- **الصلاحية الزراعية:** لا تصلح للزراعة وإنما هي مراعي طبيعية وتنمو فيها النباتات لمقاومة للجفاف .
- **المشكلات التي تعاني منها:** تعاني من مشكلة ارتفاع نسبة الجبس فيها .

❖ التربة الصحراوية :

- الانتشار: تنتشر في مناطق البادية السورية .
- كمية الأمطار: تقل عن ١٥٠ مم .
- الصفات:
- **الصلاحية الزراعية:** لا تصلح للزراعة ويسودها فصل جفاف طويل جدا وتنمو فيها النباتات المقاومة للجفاف كالنباتات الشوكية فتحولت إلى منطقة مراعي طبيعية .
- **المشكلات التي تعاني منها:** تعاني من تدهور غطاءها النباتي والانجراف الريحي والاحتطاب والرعي الجائر

❖ التربة اللحية :

- الانتشار: تنتشر في الأراضي المجاورة لنهري الفرات والخابور .
- الصفات:
- الصلاحية الزراعية: تصلح لزراعة القطن والشوندر السكري والقمح والخضراوات والأشجار المثمرة .
- المشكلات التي تعاني منها: تعاني من مشكلة الملوحة بسبب تبخر المياه وترسب الأملاح
- طريقة التشكل: تشكلت التربة اللحية بسبب الانجراف المائي والترسيب النهري .

❖ التربة الغدقة :

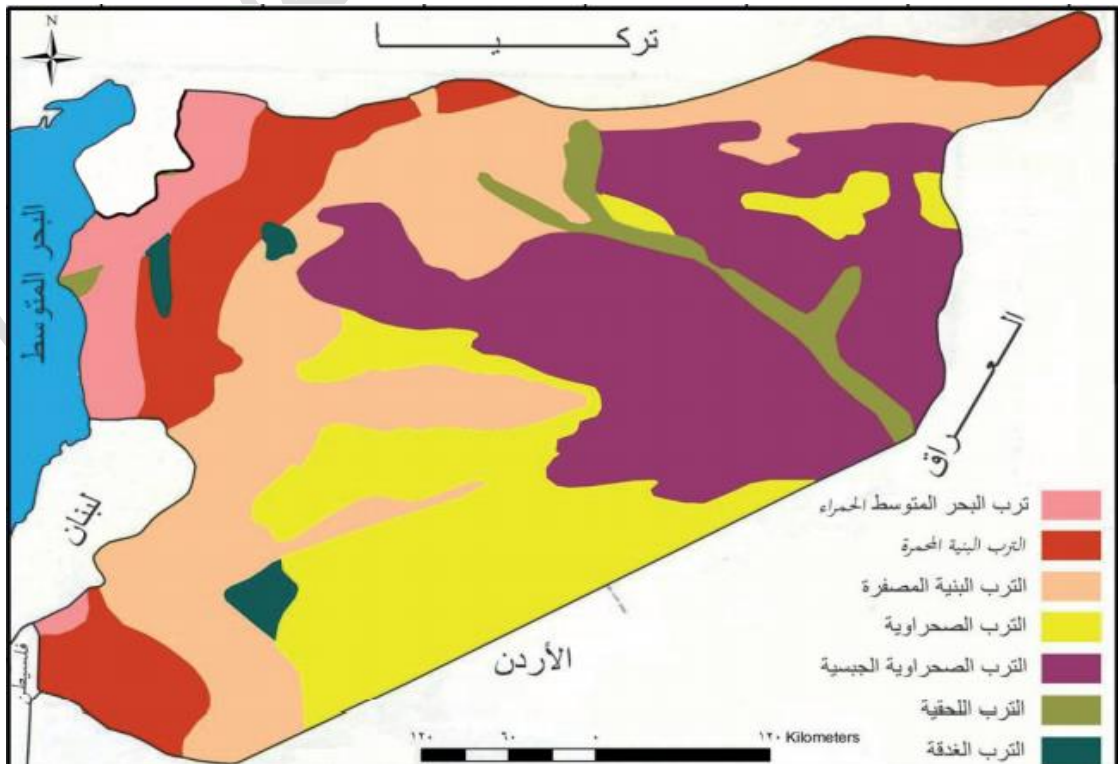
- الانتشار: تنتشر في حوضه دمشق وسبخة الجبول
- الصفات:
- المشكلات التي تعاني منها: تبخر وترسب الأملاح وذلك بسبب سوء استعمالات الري كما هو الحال في حوض الفرات والغاب .
- الصلاحية الزراعية: تزرع الأراضي الخفيفة الملوحة بالخضراوات (البندورة) والشعير .

❖ تملح التربة في سورية .

- ينتشر في المناطق الداخلية الحارة والجافة حيث التبخر المرتفع .
- أسبابه: (الإدارة الخاطئة للأراضي الزراعية) ففي حالات الري بالغمر تؤدي كثرة المياه إلى حل كمية من الأملاح من الطبقات العميقة للتربة وجلبها إلى السطح وبعد تبخر المياه تترسب الأملاح وتخرج التربة من الاستثمار الزراعي .

❖ كيف تتم معالجة مشكلة تملح التربة ؟

- ١- شق قنوات تصريف .
- ٢- إجراء عمليات غسيل للتربة .



الوحدة الثالثة : (موارد بشرية ضخمة في الوطن العربي وسورية)

وتضم:

- ❖ الموارد البشرية في الوطن العربي
- ❖ الموارد البشرية في سورية وامكانات ملائمة للتنمية
- ❖ اختلاف بيئات الوطن العربي أوجد أنماطاً معيشية مختلفة
- ❖ أنماط مختلفة للمعيشة في سورية

- ❖ **حجم السكان ومعدل نموهم أساس في عمليات التخطيط والتنمية.**
- يشكل **سكان الوطن العربي ٥%** من مجموع سكان العالم وبلغ عدد السكان عام ٢٠١٣ م حوالي ٣٦٠ مليون، بمعدل نمو ١٩ بالألف عام ٢٠٠٩ م بينما بلغ معدل النمو العالمي نحو ١٤ بالألف في نفس العام.
- إن زيادة عدد السكان تؤدي إلى تدفق أعداد جديدة من اليد العاملة إلى سوق العمل مما يستدعي قيام المشاريع التنموية وتطوير المرافق التعليمية والصحية والثقافية والخدمات ...
- ❖ **يتطور عدد سكان الوطن العربي بسرعة .**
- تعود الزيادة إلى الزيادة الطبيعية المتمثلة بحركتي المواليد والوفيات (النمو الطبيعي) والهجرة الوافدة (النمو الغير طبيعي) .
- **فسر انخفاض معدلات الوفيات في الوطن العربي؟**
- بسبب التطور الاقتصادي والثقافي والتعليمي والصحي .
- **فسر ارتفاع معدل المواليد؟**
- بسبب العادات والتقاليد والنظم القبلية والاجتماعية التي تشجع الزواج المبكر وزيادة عدد الأولاد .
- ❖ **الخصائص السكانية للوطن العربي . (التراكيب السكانية) .**
- **التركيب النوعي:** هو تقسيم السكان بحسب الجنس إلى ذكور وإناث.
- لا تختلف الدول العربية عن بعضها في نسبة النوع باستثناء الدول النفطية حيث تؤدي الهجرة الوافدة إليها إلى ارتفاع نسبة الذكور .
- **التركيب العمري:** هو تقسيم السكان بحسب الأعمار إلى فئات عمرية .
- **فئة الفتيان (دون ١٥ سنة)** نسبتهم ٤٠% من السكان .
- **فئة الراشدين (١٥ . ٦٤ سنة)** نسبتهم ٥٤% من السكان .
- **فئة المسنين (٦٥ سنة وما فوق)** نسبتهم ٦% من السكان .
- تأتي أهمية التركيب العمري كونه يستخدم في تخطيط الخدمات التعليمية والاجتماعية والصحية ومن خلال التركيب العمري نجد أن نسبة الفتيان والراشدين مرتفعة لذلك يترتب على الدول العربية توفير فرص العمل
- **الحالة التعليمية:** هو تقسيم السكان بحسب الوضع التعليمي (أمي - أساسي - ثانوي - جامعي - دكتوراه)
- يعد هذا التركيب من المؤشرات الضرورية لقياس المستوى الاجتماعي والاقتصادي في المجتمع وله أثر في التخطيط التعليمي ومحو الأمية في المستقبل .
- **التركيب الاقتصادي:** هو معرفة نسبة توزيع السكان على قوة العمل .
- فيتم تصنيفهم إلى **قوة عاملة:** (هم الذين يعملون في مختلف القطاعات الاقتصادية)
- **قوة غير عاملة (البطالة):** (هم الذين لا عمل لهم) ويمكن أن يكونوا في حالة بحث عن العمل (البطالة الناشطة) أو يقومون بعمل موسمي (البطالة المقنعة)

الهجرة في الوطن العربي :

تعريف الهجرة : هي انتقال السكان من مكان إلى آخر طلبا لحياة أفضل .

❖ أشكال الهجرة :

الهجرة الداخلية :

▪ الهجرة من الريف إلى المدينة :

أسبابها : بسبب التطور العمراني والاقتصادي الذي حصل في المدن . عجز الارياف عن مواكبة نموها الطبيعي وعن تحسين أوضاعها .

▪ الهجرة من المدينة إلى المدينة :

الهجرة من المدن الصغرى إلى المدن الكبرى كالهجرة من المدن المصرية إلى القاهرة .

▪ الهجرة بين دول الوطن العربي :

هجرة العمالة العربية (مصر - الأردن - سورية) إلى الدول العربية النفطية .

الهجرة الخارجية :

▪ الهجرة إلى الوطن العربي :

هجرة الآسيويين والأوروبيين نحو البلاد العربية (النفطية)

ولهذه الهجرة أثر كبير في النسيج الاجتماعي وما يترتب عليه من اختلاف في العادات والتقاليد

هجرة اليهود إلى فلسطين وهي أخطر أنواع الهجرات إلى الوطن العربي .

▪ الهجرة من الوطن العربي :

هجرة العمالة العربية إلى الخارج (هجرة المغاربة إلى أوروبا) .

هجرة الكفاءات أو هجرة الأدمغة العربية إلى أمريكا وأوروبا وهي أخطر أنواع الهجرات الخارجية ولهذه

الهجرة آثار سلبية في التقدم الاقتصادي والاجتماعي على الدول العربية .

❖ **عرف مفهوم قوة العمل :** جميع السكان القادرين على العمل سواء كانوا يعملون أم لا يعملون

أعمارهم (١٥ - ٦٥ سنة)

❖ **عرف معدل النمو الطبيعي :** هو الفرق بين معدلي الوالادات والوفيات .

قاعدة عامة لزيادة الكثافة السكانية في أي منطقة:

▪ لاعتدال المناخ وتوفر التربة الخصبة والمياه وفي المدن لتوفر فرص العمل

قاعدة عامة لانخفاض الكثافة السكانية في أي منطقة:

▪ لقسوة المناخ والجفاف وارتفاع درجات الحرارة ولقلة الأمطار

الموارد البشرية في سورية إمكانات ملائمة للتنمية

تمتلك سورية طاقات بشرية كبيرة

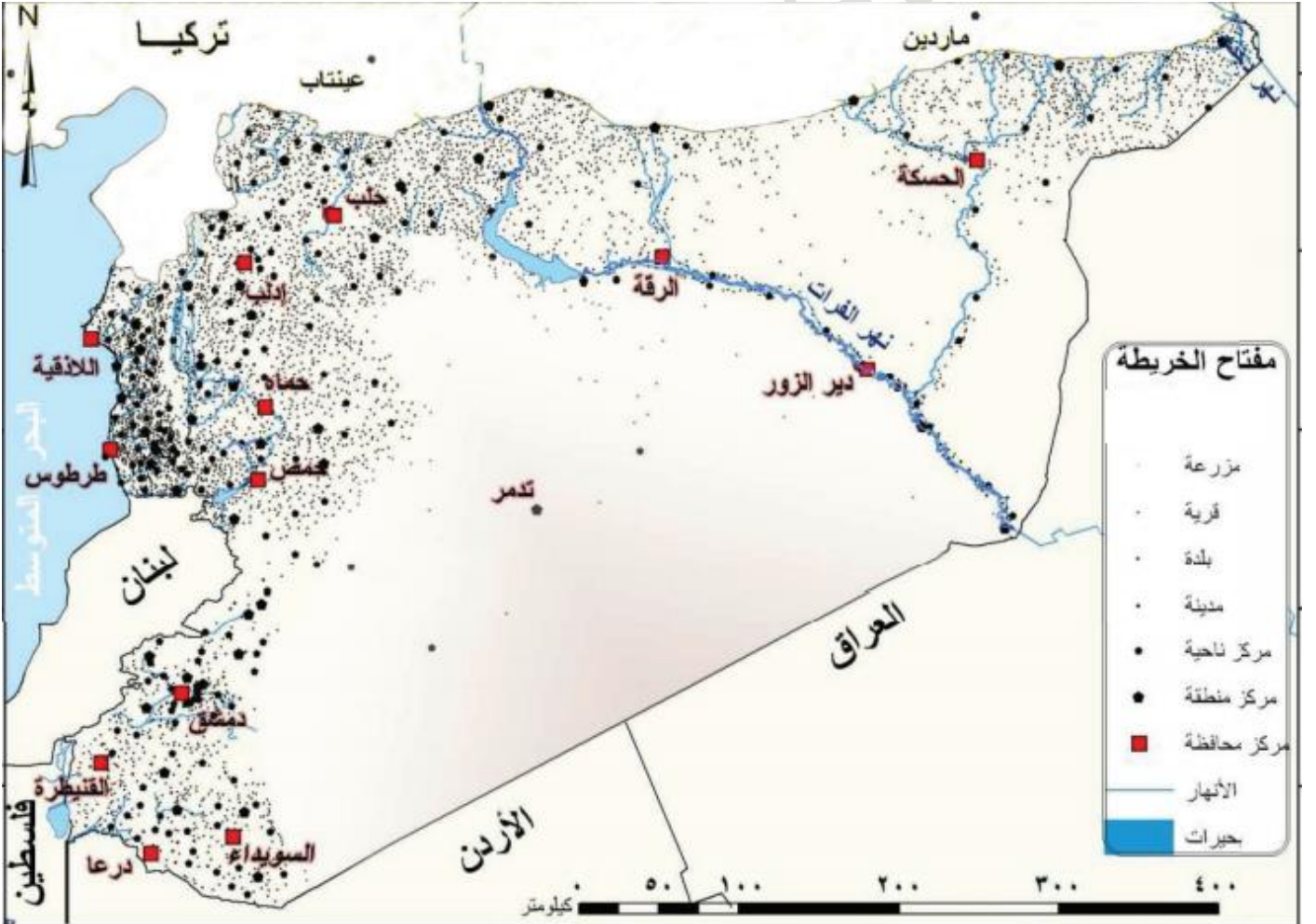
- قدر عدد سكان سورية عام ٢٠١٢ م ٢٣ مليون نسمة .
- بلغ معدل النمو ٢٧,٥ بالألف سنوياً بسبب ارتفاع نسبة الولادات وتدني نسبة الوفيات

ما سبب ارتفاع نسبة الولادات في سورية ؟

- بسبب الدين والتقاليد والعادات وانخفاض نسبة التعليم وارتفاع الخدمات الصحية
- ❖ **عرف تعداد السكان :** هو إحصاء شامل للسكان من حيث النوع والتعليم والإقامة والعمل في فترة معينة كل (١٠ سنوات)

ماذا يترتب على النمو السكاني الكبير في سورية؟

- زيادة نسبة الأطفال والشباب.
- زيادة الإنفاق لتوفير متطلبات الحياة للأعداد المتزايدة من السكان (صحة - تعليم)
- اتخاذ إجراءات لضبط نمو السكان ونشر الوعي السكاني.



❖ كيف يتوزع السكان في سورية ؟

يختلف توزيع السكان باختلاف الظروف الطبيعية والبشرية ومن أسباب توزيع السكان الماء والمطر .

❖ الكثافة السكانية في سورية:

- تقدر الكثافة العامة للسكان بنحو ١٢٥ نسمة / كم^٢ .
- ترتفع الكثافة في السهول وأودية الأنهار والمنطقة الساحلية وغطوة دمشق بسبب تركيز النشاط البشري ووجود التربة الخصبة والمياه الكافية .
- تتوسط في المناطق الداخلية والشمالية الشرقية .
- تقل في البادية لقسوة المناخ والجفاف .

❖ التراكيب السكانية في سورية .

▪ التركيب العمري : يهدف إلى معرفة نسبة المنتجين .

• ويقسم إلى ثلاث فئات عمرية :

- (فئة الأطفال والفتيان) دون ١٥ سنة (نسبتهم ٣٩,٥ %) من مجموع السكان , وهم فئة مستهلكة .
- (فئة الشباب والناضجين) ١٥- ٦٤ سنة (نسبتهم ٥٧,٢ %) من مجموع السكان وهم الفئة المنتجة .
- (فئة المسنين) ٦٥ سنة وما فوق (نسبتهم ٣,٣ %) من مجموع السكان , وهم فئة مستهلكة .

❖ التركيب النوعي : تقدر نسبة الذكور في سورية ٥١ % ونسبة الإناث ٤٩ %

❖ أنواع الهجرة في سورية نوعان :

➤ الهجرة الداخلية :

- نوعها:
- هجرة مؤقتة : هجرة الطلبة إلى الجامعات والهجرة الموسمية للعمل الزراعي .
- هجرة دائمة : هجرة سكان الريف إلى المدينة .

▪ أسبابها :

- توفر فرص العمل
- تحسين ظروف حياتهم

▪ نتائجها :

- تضخم مدن القطر
- ظهور السكن العشوائي

➤ ما الحلول لتخفيف الهجرة من الريف إلى المدينة؟

- بناء مستشفيات وتقديم الأدوية
- تشجيع الزراعة وتأمين قروض للمزارعين
- تقديم المعونات المالية اللازمة لهذا القطاع
- تشجيع تربية الثروة الحيوانية
- بناء المصانع والمعامل في الريف
- تأمين شبكة اتصالات وتوفير الانترنت .

✚ عرف السكن العشوائي, وما أسباب السكن العشوائي؟

هو تجمعات نشأت دون تخطيط حول المدن الكبرى تتدنى فيها الخدمات الاجتماعية والصحية وترتفع الكثافة السكانية .

● أسباب السكن العشوائي في سورية

- فقدان التوازن بين التخطيط والنمو السكاني
- أسباب تقنية ناتجة عن ضعف تنفيذ التخطيط العمراني .

✚ ما الحلول التي اقترحتها الدولة لتخفيف ظاهرة تضخم المدن؟

- إقامة المنشآت الصناعية والحرفية
- تأمين شبكة من الطرق المعبدة .
- تأمين الخدمات التعليمية والمدارس .

✚ ما الحلول لمعالجة الأزمة السكنية (السكن العشوائي) ؟

- بناء الأبراج السكنية
- توسيع رقعة الأراضي السكنية .

✚ ماذا النتائج المترتبة على تزايد الأحياء العشوائية حول المدن.

- عدم وصول الخدمات الصحية والتعليمية
- سوء التنظيم والتخطيط وضيق الشوارع
- التعرض لخطر الأوبئة والأمراض نتيجة الزحام السكاني
- التعرض لخطر السيول والرياح وتهدم الأبنية الغير مقاومة لهذه الظواهر
- التأثير بالمظهر الجمالي للمدينة وتعرضها للتلوث بكافة أشكاله.

✚ الهجرة الخارجية :

❖ هجرة إلى خارج الوطن العربي :

- هجرة بسبب تردي الأوضاع السياسية والاقتصادية أواخر القرن التاسع عشر اتجهت إلى الأمريكيتين وأستراليا وأفريقيا .
- وقد تراجعت : بسبب تحسن الأوضاع الداخلية ووضع بلاد المهجر القيود الشديدة على الهجرة إليها .
- ❖ هجرة إلى داخل الوطن العربي : هجرة المهندسين والأطباء وأساتذة الجامعات والمدرسين إلى دول الخليج العربي لتحسين أوضاعهم المعيشية .
- ❖ هجرة العقول : وهي هجرة أصحاب الكفاءات والمهارات الجامعية العلمية والتقنية.

● ما الآثار السلبية لهجرة أصحاب العقول؟

- ضياع الجهود والطاقات الإنتاجية والعلمية لهذه العقول العربية .
- تبديد الموارد الإنسانية والمالية العربية .
- ضعف الإنتاج العلمي والبحثي وتدهوره في البلدان العربية

اختلاف بيئات الوطن العربي أوجد أنماطا معيشية مختلفة

كيف يتوزع السكان في الوطن العربي؟

- ترتفع الكثافة السكانية حول الأودية النهرية وفي السهول الساحلية وحيث تتوفر الموارد الطبيعية كالنفط
- تتوسط في المرتفعات والمناطق الداخلية التي تسمح بقيام نشاط زراعي أو رعوي .
- ويندر السكان في البيئة الصحراوية باستثناء الواحات وحيث توجد المياه الجوفية .
- عرف الكثافة السكانية :** هي متوسط عدد السكان وتساوي عدد السكان على المساحة .

دراسة حالة : كيف يتوزع السكان في تونس؟

- تركز السكان في المناطق الشمالية والشرقية (السهول الساحلية) في تونس بسبب خصوبة التربة وتوافر المياه وهي الواجهة المطلّة على العالم الخارجي
 - ويقل السكان في المناطق الشمالية الغربية في تونس بسبب وعورتها وجفافها والصحراء
- ### أنماط معيشة السكان في الوطن العربي .

- البدو :** هم سكان البوادي والصحاري يسكنون الخيام يعملون في الرعي وتربية الحيوان نسبتهم ١ % من مجموع السكان, ويتناقص عددهم باستمرار : بسبب تشجيع الدولة لهم على الاستقرار والعمل في الزراعة إلى جانب الرعي أو الأنشطة الاقتصادية الأخرى .

- الريف :** هم سكان القرى والمزارع يسكنون في بيوت من الطين أو الحجر, يعملون في الزراعة وتربية الحيوان والصناعة نسبتهم ٤٥ % من مجموع السكان.

ويتناقص عددهم باستمرار : بسبب الهجرة من الريف إلى المدينة .

- المدن :** هم سكان المدينة يعملون في الصناعة والتجارة والخدمات نسبتهم ٥٤ % من مجموع السكان

عدد مشكلات التي تعانيها المدن العربية؟

- تضخم المدن :** وأدى ذلك إلى زيادة الطلب على الغذاء والكساء والصحة والتعليم والعمل .
- السكن العشوائي :** وأحياء الصفيح والمقابر
- التلوث البيئي :** نتيجة الازدحام الشديد والاستثمار العشوائي للموارد فتزايدت نسبة الأبخرة والغازات.
- تلوث الماء والهواء والنفايات:** وما رافقها من مشكلات أضرت بالإنسان والحيوان والنبات.
- المواصلات والمرور :** بسبب توسع المدن وارتفاع مستوى الحياة فيها وتزايد وسائل النقل .
- التلوث الضوضائي :** الناتج عن الأصوات المنبعثة من وسائل النقل .

تلكم عن أهم المشكلات التي تنتج عن تضخم المدن العربية كل ٢٥ سنة؟

- ارتفاع أثمان الأراضي والإيجار
- ازمات النقل وحوادث السير
- العجز في المرافق العامة (مياه - طرق - صحة)
- التلوث

- ازدياد الطلب على العمل والغذاء والكساء والصحة والتعليم.

السياسات السكانية في الوطن العربي .

- عرف السياسات السكانية :** هي مجموعة الاجراءات التي تهدف إلى تحسين حياة الأفراد في المجتمع من جميع جوانبها في الحاضر والمستقبل .
- تفيد السياسات السكانية :** في تحقيق التوازن بين حجم السكان وكثافتهم والموارد المتاحة من أجل توفير مستوى حياة أفضل, لهذا أنشأت الدول العربية مؤسسات تشرف على تطبيق برامج السياسات السكانية .

الوحدة الرابعة : (الأنشطة الاقتصادية الأولية في الوطن العربي وسورية)

وتضم:

- ❖ الوطن العربي حياة زراعية مزدهرة
- ❖ الزراعة قلب الاقتصاد في سورية
- ❖ الإنتاج الزراعي ثروة وطنية مهمة في سورية
- ❖ الكنوز الدفينة في الوطن العربي (مصادر الطاقة)
- ❖ الكنوز الدفينة في الوطن العربي (المعادن)
- ❖ ثروتنا الباطنية في سورية..... أرصدة مستقبلية

تحدث عن الزراعة في الوطن العربي أو علل أهمية الزراعة في الوطن العربي وأين تتركز.

الوطن العربي مهد الزراعة الأول، ولا تزال الزراعة الحرفة الرئيسية لسكانه واقتصاد أغلب الدول يقوم على الزراعة لإسهامها في الدخل الوطني وعدد العاملين فيها الذي يتجاوز ثلث اليد العاملة، وأودية الأنهار فيه المظهر الأول لنشوء الزراعة.

عدد مقومات الزراعة في الوطن العربي.

عوامل طبيعية: المناخ - التربة - التضاريس

عوامل بشرية: الري - مكافحة الآفات - استخدام الأسمدة.

❖ ما الوسائل (الأدوات) التي استخدمها الإنسان لتحسين ظروف الزراعة.

استخدام الأسمدة - مكافحة الآفات - استخراج المياه الجوفية والسطحية - تحسين الإنتاجية.

❖ ما أهمية الري في الوطن العربي.

بسبب غلبة الجفاف والحرارة وقلة الموارد المائية السطحية وما يرافقها من شح.

نظراً لأهمية الري اتجهت الدول العربية لبناء السدود، ومن السدود سد الرمادي على نهر الفرات في العراق،

سد بين الويدان على نهر أم الربيع في المغرب، والسد العالي في مصر على نهر النيل.

❖ السد العالي في مصر: أقيم على نهر النيل جنوب

مدينة أسوان.

● أهمية السد العالي في مصر

- درء أخطار الفيضان.
- زيادة مساحة الأراضي المروية
- توليد طاقة الكهرباء التي تقدر بـ ١٠ مليار كيلواط ساعي.
- يحجز خلفه حوالي ١٣٠ مليار م^٣ في بحيرة ناصر



❖ ما معوقات الزراعة في الوطن العربي. (المشكلات التي تتعرض لها الزراعة في الوطن العربي).

- نقص ماء الري: بسبب تذبذب كميات الأمطار وتكرار الجفاف.
- التصحر: نتيجة لغزو الصحراء المناطق الرعوية بسبب الزحف العمراني وتملح التربة
- تفتت ملكية الأرض الزراعية: غالباً تكون عند تقسيمها بين عدة ورثة.
- معوقات أخرى: التي سببت تدني الإنتاج الزراعي وخصوصاً في المناطق الخصبة.

❖ ما خطوات تخفيف الجفاف.

- بناء السدود في المواقع المناسبة - تفعيل برنامج الاستمطار - دعم المشاريع الرائدة في هذا المجال - إعادة تدوير المياه ودعم معالجة المياه الصرف - تطبيق تقنيات الري الحديثة.

❖ المحاصيل الزراعية:

- **الحبوب:** غذاء رئيسي لمعظم السكان، كالقمح والشعير، وتشغل زراعته نصف مساحة الأراضي المزروعة وهو أهم الزراعات وأكثرها انتشاراً، وتأتي مصر في مقدمة الدول المنتجة لها وتعاني هذه الزراعة من عدم استقرار كميات الإنتاج التي تعتمد على الأمطار.
- ولا يكفي إنتاج الوطن العربي سكانه من الحبوب: بسبب تزايد الكبير والسريع لعدد السكان، تزايد هجرة سكان الريف إلى المدينة، تحول الأراضي التي تزرع بالحبوب، إلى زراعة الأشجار.

- **الأشجار المثمرة:** وأهمها الزيتون يزرع في السهول الساحلية المتوسطية والجبال المطلة عليها في بلاد الشام والمغرب، و**الحمضيات** أيضاً في السهول الساحلية المتوسطية والأطلسية وغور الأردن، و**النخيل** في شط العرب وليبيا والمغرب وواحات شبه الجزيرة العربية (الهفوف في السعودية)، و**الموز** في الصومال والأردن.
- **الخضراوات:** تنتشر حول المدن والسهول الساحلية وأودية الأنهار، في المناطق الكثيفة سكانياً، وتعتمد على الري.
- **القطن:** من أهم الغلات الزراعية، يزرع معظمه مروبياً، والوطن العربي المصدر الأول لنوع القطن طويل التيلة، ويصنف القطن حسب نعومته وطول أليافه.
- **محاصيل أخرى:** الشوندر السكري في المغرب، وقصب السكر في مصر، والسّمسم في السودان.
- **الثروة الحيوانية في الوطن العربي.**
- نالت اهتمام خاص وتم العمل على تحسين أنواعها وتنمية مصادر الأعلاف والخدمات البيطرية لتطويرها وزيادة عددها.
- تعاني المراعي من تدهور بسبب الرعي الجائر والحرائق الموسمية والتوسع في الزراعة التقليدية والجفاف المتكرر والتصحر
- تنوع مراعي الثروة الحيوانية في الوطن العربي: لاختلاف الظروف المناخية في الوطن العربي، وتباين مواعيد سقوط الأمطار وكمياتها.

❖ ما الجهود المتبعة في الوطن العربي لتحديث إدارة المراعي

- الاستزراع المباشر لبذور الأعلاف في المناطق الرعوية.
- سن قوانين تحرم زراعة المناطق الرعوية وتحديد مناطق زراعتها.
- التوسع في حفر الآبار وتوفير مياه الشرب للماشية في مناطق الرعي.
- تثبيت الكثبان الرملية، وإيقاف الزحف الصحراوي.
- الحد من آثار حرائق الأعشاب.

➤ أنواع الثروة الحيوانية

- ❖ **الماعز ٣٦٪ والأغنام ٤٤٪:** يحتل الوطن العربي الأول بتربيتها، وهي الأكثر انتشاراً في المغرب والسودان والعراق وسورية لوفرة المراعي.
- ❖ **الأبقار ١٦٪:** في المرتبة الثانية، وتتركز في القسم الإفريقي بسبب اتساع المراعي، وخصوصاً في السودان لوجود السافانا والتي تعد الأولى عربياً في عدد الرؤوس، وفي مصر لزراعة الهرسيم وفي المغرب لوفرة النباتات السهبية و**الجواميس ١٪** في العراق ومصر.
- ❖ **الإبل ٣٪:** في الصومال وشبه الجزيرة العربية بأعداد كبيرة.
- ❖ **مصادر الأسماك:** يمتلك الوطن العربي سواحل طويلة وغنية بالثروة البحرية وخصوصاً المغرب وعمان واليمن.
- ❖ **مصادر الإسفنج:** على سواحل المتوسط، واللؤلؤ على سواحل الخليج العربي.

الزراعة قلب الاقتصاد في سورية

ما أهمية الزراعة في سورية (اسهامات الزراعة في سورية).

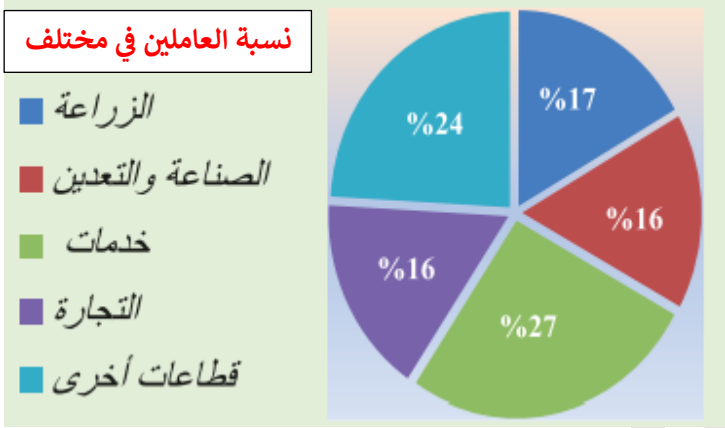
- تحقيق الاكتفاء الذاتي من معظم المنتجات الزراعية, وتحقيق الأمن الغذائي.
- ترفد الصناعة بمواد الخام, لها أهمية في الثروة الوطنية لدخولها في قائمة الصادرات الاستراتيجية كالحقن والقمح.
- تنمي الأنشطة غير الزراعية كالنقل والتسويق والخدمات الزراعية.

❖ **الاكتفاء الذاتي:** هو قدرة المجتمع على تحقيق

الاعتماد الكامل على المواد والإمكانات الذاتية في إنتاج الاحتياجات الغذائية محلياً, وتغير مفهوم الاكتفاء الذاتي إلى **الأمن الغذائي:** ويعني توفير الغذاء بالكم والنوع لجميع فئات الشعب.

❖ **ما معوقات الزراعة (مشكلات الزراعة في سورية).**

- محدودية الموارد المائية: معظم زراعة سورية بعلية, ولا تتجاوز الأراضي المروية ٢,٢٪.
- تملح التربة: وخصوصاً في الأراضي المروية بسبب سوء التصريف وخصوصاً في وادي الفرات وسهل الغاب.
- تدهور التربة: لافتقارها بعناصر الآزوت والفوسفور بسبب الزراعة المكثفة.
- الجفاف: من أهم مشكلات الزراعة.
- قصور السياسات الزراعية: يؤدي ذلك لبيع بعض المحاصيل بسعر التكلفة كالخضار.
- انخفاض عدد العاملين في الزراعة: بسبب توجه اليد العاملة إلى قطاع الخدمات والأنشطة الاقتصادية الأخرى.



❖ **ما العوامل الطبيعية والبشرية التي تؤثر في الزراعة**

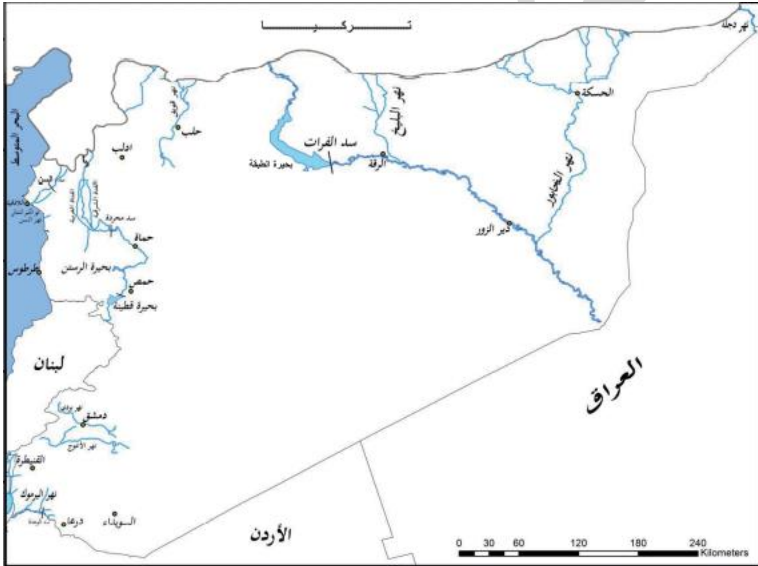
في سورية.

❖ **الطبيعية:**

- المناخ: يؤثر في تحديد أنواع الإنتاج الزراعي.
- نظام المطر: بحسب توزيعه وكيفية سقوطه.
- التضاريس: وهي متنوعة في سورية, ومنها السهول الساحلية والفيضية وجبال حولها المدرجات كجبال السواحل الغربية التي استفاد من مناخها المناسب لزراعة الكروم والزيتون والتفاح, وهذه الزراعة مهمة في السوق الداخلية والخارجية.

● **استناداً لهذه الظروف الطبيعية تظهر المناطق الزراعية على شكل:**

- ✓ حزام ساحلي على طول ساحل سورية.
- ✓ منطقة جبلية محاذية له.
- ✓ حزام واسع للزراعة البعلية, وفيه مناطق مروية يلتف حول البادية السورية بمراعيها الطبيعية.



❖ البشرية:

▪ مشاريع الري: كشق القنوات وحفر الآبار وإقامة السدود.

➤ أهم مشاريع الري في سورية.

❖ مشروع سد الفرات: أكبر مشاريع الري في سورية, عند الطبقة غرب الرقة, يشكل خلفه بحيرة الطبقة, التي

تخزن (١٤) مليار م^٣.

• ما فوائد سد الفرات.

▪ زيادة الأرض المروية.

▪ توليد الطاقة الكهربائية, تنظيم جريان النهر.

▪ إقامة قرى ومدن جديدة كالطبقة.

▪ قيام مزارع نموذجية في الأحواض المروية.

▪ تأمين مياه الشرب لمناطق واسعة من محافظة حلب.

❖ مشروع نهر العاصي: منها مشروع الغاب/العشارنة, بعد تجفيف مياهه واستصلاح أراضيها عن طريق بناء

سد الرستن ومحددة, بالإضافة لمشروع ري حمص - حماه اعتماداً على مياه بحيرة قطينة.

❖ مشروع السن: يقوم على تأمين مياه الشرب والري لمحافظة اللاذقية.

❖ سد الوحدة: على نهر اليرموك وخلفه بحيرة السد التي تخزن حوالي ٢٢٥ مليون م^٣, يحده من الشمال

والشرق أراضي زراعية, ومن الجنوب وادي العلان والغرب الأردن.

هناك سدود في البادية في بطون الأودية لحجز مياه السيول لسقاية المواشي وتغذية المياه الجوفية

➤ ما وسائل الري المتبعة في سورية.

كانت وسيلة الري بالغمر هي السائدة قديماً, لكن حالياً استخدمت طرق حديثة للحفاظ على المياه ومنع تملح

التربة وهي الري بالتنقيط أو الرش وتدعم الدولة هذه المشاريع بتقديم المعدات والدراسات والأموال.

الإنتاج الزراعي ثروة وطنية مهمة في سورية

✚ ما أصناف المحاصيل في سورية:

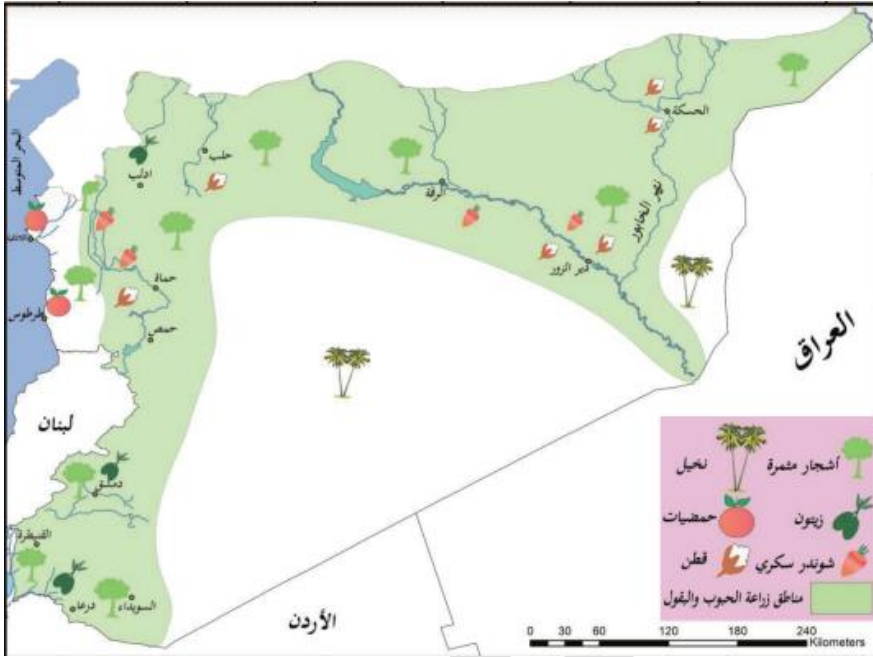
✦ المحاصيل الحقلية:

▪ ومنها الحبوب:

- **القمح:** يشغل أكبر مساحة من الأراضي الزراعية بنسبة ٥٧٪، معظمه يزرع بعلاً في المناطق التي يزيد الهطل فيها عن ٣٠٠ ملم سنوياً إلى أن الأرقام تتذبذب لتأثير كميات الأمطار، وفي مقدمة المدن الحسكة تليها حلب من القمح القاسي.

- **الشعير:** يزرع في نفس أماكن زراعة القمح، لكن الأقل مطراً وخصوبة، ويخصص قسم منه لتغذية المواشي وقسم لتصدير.

- **البقوليات:** وله أهمية خاصة للدورة الزراعية فبعد جزور البقوليات تركز آزوت الهواء في التربة وهو حل بديل عن الأسمدة الآزوتية وهو غذاء للإنسان والحيوان



ونسبة زراعته حوالي ٦٪، ومن محاصيله **العدس:** ويشغل نسبة ٤٧٪، **الحمص:** يأتي في المرتبة الثانية ونسبته حوالي ٣٣٪ من مزارعات البقول، إضافة إلى الفول والفاصولياء.

✦ **المحاصيل الصناعية:** وهي التي تحتل أهمية استراتيجية.

- **القطن:** يصنع بعضه ويصدر الباقي، هو محصول مروي لذا يزرع على ضفاف الأنهار والأقنية (الحسكة ودير الزور على الفرات وسهول حلب)، وتشكل نسبة الأراضي المزروعة بالقطن ٥٧٪.

وتأتي أهمية زراعة محصول القطن في سورية لرفعه قيمة الصادرات يزود خزانة الدولة بالعملة الأجنبية، يعد عصب الصناعات النسيجية، استخدام بقايا حلجه في صناعات الزيوت.

- **الشوندر السكري:** يماثل زراعة القطن وتعود أهميته إلى دوره في الأمن الغذائي وإسهامه في تحقيق الاكتفاء الذاتي من السكر وتقليل الكميات المستوردة ولبقايا عصره أهمية في صناعة أعلاف الحيوانات.

✦ **الخضار:** مزارعات مروية في كل المحافظات وخصوصاً قرب المدن وذلك لتوفير حاجات المدينة من الغذاء ولأن الخضار سريع التلف لذا يجب نقله لمراكز الاستهلاك بشكل مباشر، وفائضه ينقل للتعليب، ويزرع بغير موسمه في البيوت البلاستيكية وخصوصاً في الساحل.

❖ الأشجار المثمرة:

- **الزيتون:** ويأتي في لأهميته في الغذاء والصناعة والتصدير لذا تسعى الدولة لتوسيع زراعته وتشكل نسبة أراضي الزيتون حوالي ٦٣٪ من مساحة الأراضي المثمرة، وهو ثالث أكبر محصول بعد القطن والقمح
- **التفاح:** في السفوح الجبلية (الزبداني وجبل العرب والجبال الساحلية).
- **الكرمة:** على السفوح الأقل ارتفاعاً وبعض المناطق الداخلية.
- **المشمش والجوز:** في الغوطات المروية (سهل الغاب و غوطة دمشق).
- **الحمضيات:** في المناطق الساحلية ووادي اليرموك

✚ الثروة الحيوانية:

يعتمد قطاع الإنتاج الحيواني في سورية على الأغنام والأبقار في إنتاج الحليب واللحوم والجلد والصوف، وهي عامل لاستقرار سكان الريف.

❖ ما أنماط تربية الحيوان في سورية.

- **نمط تربية المواشي وحياتها:** نمط أساسي وعامل استقرار في (المجتمع الريفي)
- **نمط الرعي المتنقل:** على مناطق واسعة وخصوصاً البادية، ويتأثر إنتاجها بتفاوت أعدادها بسبب موجات الصقيع.
- **نمط التربية الحديثة:** ضمن مزارع متخصصة واستخدام تقنيات متطورة وتحسين الأعلاف وتوفير الخدمات البيطرية.

الإنتاج (ألف طن)		العدد (ألف رأس)	النوع
لحوم	حليب		
190	706	18366	أغنام
63	1600	1085	أبقار
8.2	97	1508	ماعز
261	2403	20959	المجموع

❖ أنواع الحيوانات:

- **الأغنام:** من نوع العواس المعروفة بلحمها وحليبها الجيد، وتتأثر أعداد الأغنام بتفاوت كميات الأمطار لما يؤديه من توفير المراعي.
- **الماعز:** انخفض عددها بسبب السياسة المتبعة لحماية المناطق الجبلية الحراجية، وانخفاض الطلب على لحومها.
- **الأبقار:** ولها أهمية في سورية لأنها تشكل مصدراً كبيراً لإنتاج الحليب، وتم ادخال أصناف جديدة وأعلاف مركزة لسد الحاجات الاستهلاكية في القطر.

✚ الثروة الحيوانية الزراعية:

- ❖ **الدواجن:** ولها أهمية بالغة لتأمين البيض واللحوم البيضاء، ويربى في أغلب المناطق بالطرائق التقليدية الحديثة، ويربى بالطرق التقليدية في بعض الأرياف.
- ❖ **الأسماك:** تسهم بنسبة ضئيلة من الإنتاج الحيواني إذ بلغت حصة الفرد ١,٥ كغ سنوياً فقط وهذا دفع الدولة لزيادة الاهتمام بتطوير الاستزراع السمكي وبناء السدود وإنشاء هيئة عامة للثروة السمكية.

الكنوز الدفينة في الوطن العربي (مصادر الطاقة)

مصادر الطاقة: (أهمية الثروة الباطنية)

لثروة الباطنية أهمية استراتيجية تمس الأمن القومي والرفاهية, والدول العربية تعول عليها خططها المستقبلية في التطور الاقتصادي والرفاهية نظراً لوفرتها في معظم الأقاليم العربية, وبحسب الدراسات فالوطن العربي يمتلك احتياطي كبير من النفط بلغ نصف الاحتياط العالمي وربع الاحتياط من الغاز, وعائدات هذه الثروات ضخمة ولها فوائد اقتصادية واجتماعية وسياسية لأنها تحرك قطاعات الاقتصاد وتمده بمواد الطاقة.

البتترول:

❖ كيف ينشأ البترول.

ترتبط نشأة البترول بالعلاقة بين اليابسة والماء وبقايا الكائنات الحية والنباتية والحيوانية, وبعملية الإرساب, وما أسفر عنه من ضغط وحرارة خلال الأزمنة الجيولوجية.

❖ التعدين: استخراج الثروات الباطنية من الأرض.

❖ الاحتياطي العالمي:

هو مخزون في باطن الأرض من مادة لم يستثمر بعد.

❖ الأوبك: منظمة

عالمية ترعى مصالح الدول النفطية.

❖ الأوابك: منظمة

عربية تضم الدول العربية النفطية.

❖ أشهر آبار النفط

العربية:

■ الغوار : السعودية -

كركوك: العراق -

العد الشرقي: على

الساحل الشرقي لقطر - زلطن: ليبيا

● تأتي السعودية في مقدمة الدول المنتجة للنفط, والثالثة عالمياً, وتسهم مع الكويت والعراق والإمارات بنحو ثلثي الإنتاج العربي البالغ ٣٠٪ من الإنتاج العالمي.

● ما ميزات النفط في الوطن العربي.

✓ بجودة أنواعه لانخفاض نسبة الكبريت فيه, وتنوع مشتقاته

✓ ويتميز النفط العربي في المشرق بوجوده في أعماق قليلة وغزيرة الآبار وهذا يقلل تكاليف استخراجه.

✓ أما النفط العربي في المغرب يوجد في أعماق أكبر إلا أن تكلفته أقل لقربه من أسواق الأوروبية

والأمريكية.

✓ قربه من موانئ التصدير ومصافي التكرير.

✓ توفر اليد العاملة الرخيصة, وهذا يقلل تكلفة إنتاجه مقارنة مع النفط الأمريكي.



الغاز الطبيعي:

- يلي النفط من حيث سعة الانتشار, وعندما يرافق النفط في نفس الآبار ويسمى (غاز رطب) وإذا كان منفصل يسمى (غاز جاف).

أهم حقول الغاز:

- **حاسي الرمل :** في الجزائر وهو حقل عملاق يسهم مع حقول السعودية والإمارات بثلاثة أرباع الإنتاج العربي بنسبة ١٥٪ من الإنتاج العالمي.
- حقول أخرى كغاز الشمال في قطر والدلتا في مصر.
- ما التغيرات الجوهريّة التي طرأت لصالح الغاز الطبيعي:

■ **التغير الأول:** بروز أهميته بوصفه وقود أقل تلويث للبيئة من النفط, إلى جانب قيمته الحرارية العالية, ويعطي ١ طن من الغاز ٩٥ مليون وحدة حرارية بينما يعطي النفط ٤٥ مليون وحدة والفحم ٢٧ مليون

■ **التغير الثاني:** استخدامه كمادة

خام في الصناعات

البتروكيماوية, واستخدامه في الطاقة والوقود.

■ **التغير الثالث:** يمكن نقل الغاز

بعد تسييله بالناقلات المبردة

لتصديره إلى الخارج, ويستخدم

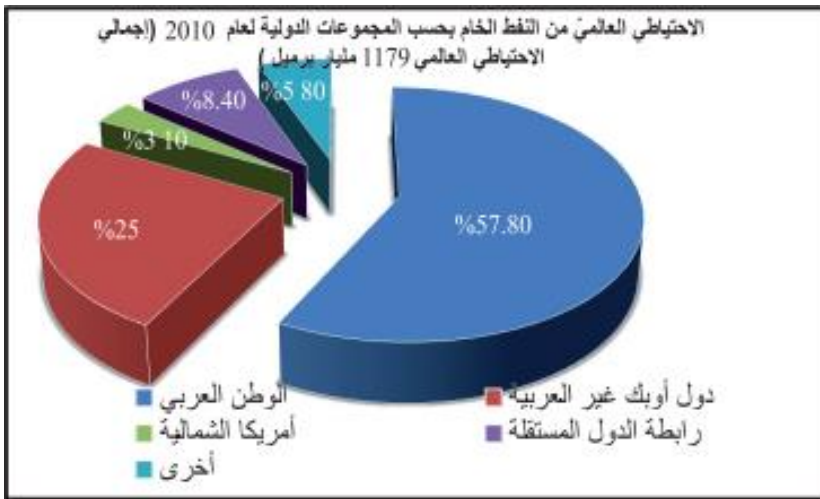
لتحلية مياه البحر في الخليج

العربي.

■ **الفحم الحجري:** لا يوجد الفحم في

وطننا بكميات كبيرة, وكمياته

الموجودة ليست من أنواع ممتازة ويتواجد في المغرب والجزائر ومصر وتستخدمه مصر في صناعة الحديد والصلب والصناعات البتروكيماوية.



الكنوز الدفينة في الوطن العربي (المعادن)

✚ ما أهمية الثروة المعدنية في الوطن العربي.

- يسمح بقيام بعض الصناعات التعدينية.
- تشكل أساس النهضة الاقتصادية والتنمية.
- يسهم في الناتج المحلي والإجمالي وخصوصاً في موريتانيا والمغرب والأردن وتونس.

✚ صنف المعادن في الوطن العربي.

❖ **المعادن الفلزية:** القابلة للطرق والسحب والقادرة على توصيل الحرارة والكهرباء وأنواعها:

- المعادن الحديدية: (الحديد الخام – المنغنيز)
- المعادن الغير الحديدية: (النحاس – الرصاص)
- المعادن الثمينة: (الذهب – الفضة)
- المعادن النادرة: (اليورانيوم)

❖ **المعادن اللافلزية:** هي المعادن التي لا تمتلك الصفات السابقة، وتضم:

▪ معادن الأسمدة الكيماوية: (الفوسفات – البوتاس – الكبريت)

▪ الأملاح التبخرية: (ملح

الطعام) والخامات –

مواد البناء (الرمل –

الحجر)

وتوسعت الصناعات التعدينية
مثل صهر الألمنيوم في البحرين
ومصر وصناعة الأسمدة ومواد
البناء لارتباطها المباشر بالتعمير
والإنشاء.

✚ الثروات المعدنية في الوطن

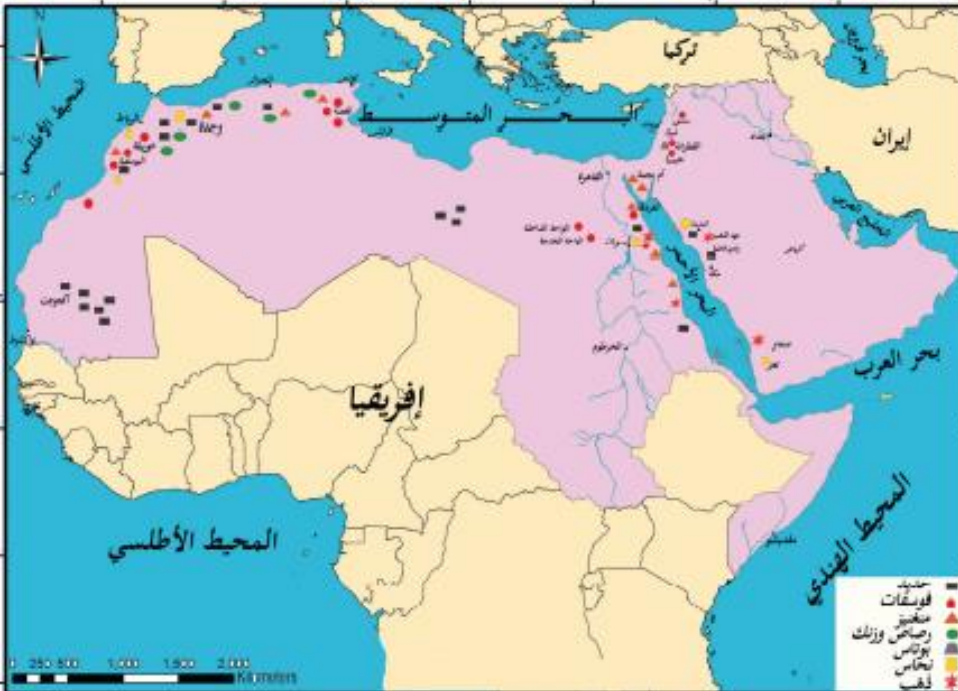
العربي:

❖ **خامات الحديد:** من أهم المعادن استخداماً في الصناعة وأكثرها رخصاً، ويصنع منه الصلب الذي يشكل

أساس الصناعات الثقيلة كالآلات والجسور، ويتركز حوالي ثلاثة أرباع الاحتياطي في المغرب العربي

وخصوصاً موريتانيا من منجم (كدية الجل وأكجوجت إذ يقدمان ٤٠٪ من الإنتاج العربي) ويصدر أغلبه

لعدم توفر إمكانية تصنيعه، عكس مصر التي تصنع كل انتاجها من الحديد.



❖ **المنغنيز:** يدخل في صناعة الصلب لإكسابه الصلابة ومقاومة التآكل, كما يدخل في الصناعات الكيماوية, وتأتي المملكة المغربية في مقدمة الدول العربية المنتجة, تليها مصر الذي يستثمر من الصحراء الشرقية وجنوب سيناء.

❖ **الزنك والرصاص:** يتلازم وجودهما في الطبيعة, وتعود أهمية الرصاص لكونه يدخل في صناعة البطاريات السائلة وأسلاك الكهرباء, والزنك في صناعة هيكل السيارات, والأجهزة المنزلية, وأهم الدول المنتجة المملكة المغربية وتونس.

❖ **الألمنيوم:** أكثر المعادن انتشاراً في السعودية وليبيا, وعملية التعدين تحتاج لكهرباء كثيرة, لذا تتركز صناعته في مصر في مدينة نجع حمادي لوجود كهرباء السد العالي, وفي البحرين والسعودية, اعتماداً على الكهرباء المنتجة من الغاز الطبيعي المتوافر فيهما.

❖ **الفوسفات:** من أهم الثروات الباطنية, لكونه يشكل أكثر من ثلث الاحتياطي العالمي وربع الإنتاج العالمي تقريباً, ويدخل في صناعة الأسمدة وديغ الجلود والمبيدات الحشرية, والمغرب في مقدمة الدول المنتجة له من حقول خوريبقة واليوسفي, تليها تونس في منجم قفصة, ومن الأردن في منجم الحسا والقطرانة, وللفسفور المستخرج من الفوسفات أهمية للتربة بقدر محدود ولا يصلح لتسميد الأرض لقلّة زوبانه في الماء لذا يعالج بحمض الكبريت.

❖ **النحاس:** من المملكة المغربية.

❖ **الذهب:** سلطنة عُمان الأولى ثم السودان ومصر.

❖ **البوتاس:** المملكة الأردنية وهي السادسة عالمياً.

ثرواتنا الباطنية في سورية أرصدة مستقبلية

❖ **الثروات الباطنية في سورية: (الفوسفات الذهب الرمادي – النفط الذهب الأسود).**

ولهذه الثروات أهمية في التنمية الاقتصادية والاجتماعية, الاعتماد المتزايد في مختلف الاستخدامات, لتحسين الأراضي الزراعية, وزيادة خصوبتها بتحويل الفوسفات إلى أسمدة, أو لتحريك المصانع, وإنارة المنشآت العمرانية, ولزيادة مصادر الدخل الوطني وتحسين مستوى الخدمات أهم الثروات الباطنية في سورية.

❖ **النفط:** يتركز في منطقة الجزيرة والفرات, وقد بلغ الإنتاج حوالي ٣٩٠ ألف برميل يومياً في عام ٢٠١٠م, وينقل

بأنابيب إلى مينائي طرطوس وبانياس لتصدير بعد تزويد مصفايي حمص وبانياس باحتياجاتهما

▪ **حقول الجزيرة:** (السويدية – كراتشوك – رميلان).

▪ **حقول الفرات:** (التيم - عمر - الورد - العشارة).

(يعادل احتياطي سورية من النفط نسبة ٣٪ من احتياطي الكويت)

❖ **الغاز الطبيعي:** ينتج

بشكله الجاف من حقول

(جبسة – التدمرية),

والرطب من (السويدية),

يستهلك الإنتاج محلياً.

❖ **الكبريت:** يعتمد على تكرير

الغاز والنفط, وينتج من (

السويدية والضمير والحمة

في الجولان ورأس العين)

❖ **الإسفلت:** ينتج من مكانه

الطبيعية في (جبل بشري

وكفريا شمال شرقي

اللاذقية).

❖ **السجيل الزيتي:** ويتكون

من صخور رسوبية

متشعبة بالمواد العضوية, ويتوافر في حوران والقلمون.

❖ **الفوسفات:** يستثمر من تدمر من (خنيفيس – الشرقية), وينقل عبر السكك الحديدية إلى ميناء طرطوس بعد

تزويد معامل حمص بالسماذ.

❖ **الملح:** الملح الصخري النقي من التبني قرب دير الزور, وملح الملاحات من البوارة والجبول والجبسة وهي أقل

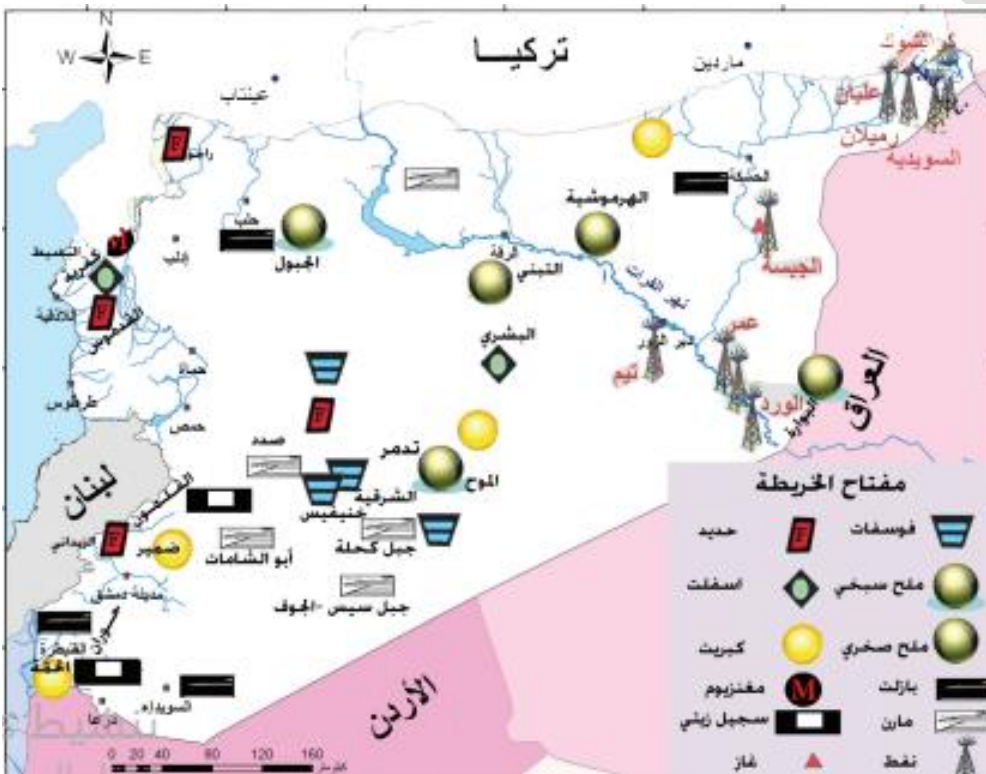
نقاوة.

❖ **خامات الحديد والكروم والمنغنيز في (الجبال الغربية) مثل راجو والقدموس.**

❖ **صخور مواد البناء:** تنتشر في مناطق متعددة في سورية كالصخور الجصية والمارنية التي تستخدم في صناعة

الإسمنت والرمل الكوارتزيتية لصناعة الزجاج والإسمنت, والغضار لصناعة القرميد والسيراميك, والبازلت

لصناعة أحجار البناء وأرصعة الطرق, والرخام.



الوحدة الخامسة : (الأنشطة الاقتصادية والثانوية والثالثية في الوطن العربي وسورية)

وتضم:

- ❖ الصناعة في الوطن العربي بين الواقع والإبداع
- ❖ الصناعة في سورية إبداع وتطور
- ❖ المواصلات والتجارة في الوطن العربي... نشاطان اقتصاديان متلازمان
- ❖ المواصلات والتجارة في سورية
- ❖ السياحة نافذة العرب إلى العالم
- ❖ السياحة ... صناعة المستقبل في سورية

✦ عرف الصناعة وما هي مقومات الصناعة.

✦ **الصناعة:** هي العمليات التي يتم بواسطتها تحويل المادة من حالتها الأولية إلى مادة أكثر نفعاً للإنسان, وتحتل المرتبة الثانية من حيث الأهمية بعد الزراعة.

✦ مقومات الصناعة:

● مقومات بشرية وتضم:

- الأسواق: ومنها الداخلية والخارجية.
- رؤوس الأموال: وتأتي من عوائد النفط.
- اليد العاملة: تتوفر بكثرة, ويجري تدريبها وتأهيلها.
- التقانة: الوسائل والمكنة الحديثة.
- النقل: وسائل النقل المتنوعة.

● مقومات طبيعية وتضم:

- المواد الأولية: كالمواد الزراعية والثروات الباطنية.
- القوى المحركة: كالنفط والغاز والكهرباء.

✦ **صنف الصناعة في الوطن العربي مع ذكر مثال لكل صنف أو ما صفات وأنواع الصناعة في الوطن العربي ويأتي مقارنة بين الصناعات**

✦ **الصناعات التقليدية:** وهي التي مارسها العرب منذ القدم.

● صفاتها:

- تعتمد على الآلات البسيطة والخامات المتوافرة محلياً.
- تعتمد على المهارات اليدوية المكتسبة.

● أنواعها:

- صناعة السجاد (الزربية) في تونس.
- التطريز في الأردن
- صناعة السفن الشراعية (القلابة) في الكويت.

● أهميتها:

- تحظى بالرعاية والاهتمام, لأهميتها السياحية, والتعريف بالتراث الحضاري العربي.

✦ **الصناعة الحديثة:**

● صفاتها:

- تعتمد على الآلات الحديثة والتقنيات الحديثة
- تشغيل أعداد أكثر من العمال.
- تخصص كل مجموعة منها بجزء من عملية التصنيع.

• أنواعها:

١- الصناعة الغذائية:

✓ صفاتها:

▪ الأكثر انتشاراً - تعتمد على الحاصلات الزراعية والرعية.

✓ أنواعها:

- صناعة السكر: وتعتمد على الشوندر السكري وقصب السكر في مصر والسودان.
- صناعة الزيوت النباتية: من الزيتون وبذور القطن في المغرب ومصر.
- صناعة الأغذية: ومنها المحفوظة كاللبن في معظم الوطن العربي وحفظ اللحوم والأسماك في المغرب العربي والإمارات.

٢- الصناعات النسيجية:

✓ صفاتها وأهميتها:

- أقدم الصناعات وأهمها من حيث عدد العاملين وعدد المعامل ورؤوس الأموال المستثمرة.
- تنتشر في معظم الأقطار العربية.

٣- الصناعات الكيماوية البتروكيماوية:

✓ أنواعها:

- صناعة تكرير النفط: تنتشر في معظم الدول العربية وتأتي السعودية في المرتبة الأولى ترتبط فيها صناعات أخرى كالبلستيك والخيوط الصناعية.
- صناعة الإسمت: في توسع مستمر لتطوير البناء وتنفيذ المشاريع الكبرى وتنتشر في معظم الوطن.
- صناعة الأسمدة: وتزيد أهميتها لأثرها في التنمية الزراعية, وتعتمد على الفوسفات والنفط كما في دول الخليج ومصر والمغرب.

٤- الصناعات المعدنية:

✓ أنواعها:

- صناعة الحديد والصلب: أهم دعائم التقدم الصناعي الحديث التي تتوافر مقوماتها في مصر والسعودية والجزائر, وتقوم على صناعة الآلات وقضبان السكك الحديدية والآلات الكهربائية.
- صناعة الألمنيوم: صناعة حديثة في البحرين ومصر والإمارات.
- الصناعات الهندسية: صناعة تجميع السيارات في مصر والجزائر وسورية.

✚ ما التحديات التي تواجه الصناعات في الوطن العربي.

- ضعف الإدارة وعدم قدرتها على الارتقاء بالمنتج وتسويقه, والتخطيط للصناعة يكون على أساس قطري.
- ضعف الثقة بالمنتج الوطني بالرغم من جودته.
- منافسة البضائع الأجنبية لضعف الحماية الجمركية.
- لجوء الدول العربية إلى الأسواق الأجنبية لتأمين احتياجاتها

✚ ما وسائل تطوير الصناعة في الوطن العربي.

- تشجيع المشروعات العربية المشتركة, واستثمار فوائد السوق الواسعة.
- دعم الصناعات الإلكترونية والمعادن والاهتمام بالصناعات التصديرية.
- مشاركة القطاع الخاص بفعاليات التصنيع والتأكيد على التخصص.
- العمل بجهد للوصول للتنمية الشاملة.

الصناعة في سورية... إبداع وتطور

✚ ما أهمية الصناعة في سورية.

- رافد مهم من روافد الناتج الوطني.
- ترفع المستوى المعيشي للسكان.
- توفير فرص العمل لأعداد كبيرة من الأيدي العاملة.
- تسهم في تطوير الأنشطة الاقتصادية كالزراعة والتجارة.

✚ ما مقومات الصناعة في سورية.

❖ مقومات طبيعية:

- المواد الخام الزراعية كالقطن والشوندر, المواد الخام المعدنية كالفسفات والحديد.
- مصادر الطاقة كالغاز والنفط والكهرباء.

❖ مقومات بشرية:

- توفر الأيدي العاملة, ورأس المال.
- اتساع السوق الاستهلاكية, والنقل.
- **سياسة الدولة:** التي أسهمت في رعاية الصناعة ووضع الخطط لتطوير الصناعة التي تكفل حماية المنتج والمستهلك, وتمنح الاحتكار, وتعمل على تطوير الطاقات البشرية, وإنشاء المدن الصناعية مثال (عدرا في ريف دمشق) و (حسيا في حمص) و (الشيخ نجار في حلب).

✚ ما أهمية إنشاء مدن صناعية في سورية.

- عامل مهم في عملية التنمية والنمو الاقتصادي.
- تسمح في إقامة مشاريع واستثمارات اقتصادية للراغبين في دخول الحقل الصناعي.
- الحصول على منطقة مخدمة بالكهرباء والمياه والمواصلات بسعر التكلفة وميزة التقسيط.
- الحصول على أرض سكنية للعمال داخل المدينة بأسعار مناسبة مع توفير الخدمات لهم.

✚ الصناعة في سورية.

- اشتهرت سورية منذ القدم بالصناعات التقليدية كالدمسكو والصناعات الزجاجية, ونشأت الصناعات الحديثة بفضل الأموال الوطنية والحماية الجمركية.

❖ ما أنواع الصناعات في سورية.

- **الصناعات الاستخراجية:** كاستخراج النفط والغاز والفسفات ومواد البناء.
- **الصناعات التحويلية:** تتميز بتنوعها وانتشارها, ومنها:



- **الصناعات الغذائية:** تعتمد على الحاصلات الزراعية والحيوانية ومنها السكر الذي يعتمد على الشوندر وتكرير السكر الخام وتتركز في حمص وإدلب, الزيوت النباتية التي تعتمد على الزيتون وبذور القطن والسمن وتنتشر في دمشق وحلب وحماه, صناعة الكنسروة لحفظ الفواكه وتنتشر في كل سورية.
- **الصناعات النسيجية:** صناعة عريقة ومهمة من حيث عدد العمال والمال الموظف, ومنها نسج القطن والصوف تتركز في حلب ودمشق, وتشتهر سورية في نسج الحرير والخيوط الصناعية.
- **صناعة مواد البناء:** تعتمد على المواد الأولية وفي مقدمتها الإسمنت, تتركز في معظم سورية.
- **الصناعات المعدنية:** تعتمد على الحديد المستورد والخردة منها القضبان الحديدية في حماه والجرارات في حلب, وتجميع السيارات.

● **الصناعات البتروكيمياوية والكيمياوية: وأهمها:**

- **تكرير النفط:** التي تؤمن حاجة القطر من مشتقاته, وتتركز في مصفاة حمص البالغ طاقتها ٥,٧ مليون طن سنوياً, وبانياس بنحو ٦ مليون طن وتنقل المشتقات النفطية إلى دمشق وحلب واللاذقية بأنابيب. بدأت أعمال التنقيب عن النفط عام ١٩٣٣م, وفي عام ١٩٥٦م استخرج النفط من حقل كراتشوك, وبدأ إنتاج النفط بشكل فعلي عام ١٩٦٨م, وبدأ استثمار الغاز منذ عام ١٩٧٥م.
- **الصناعات الكيماوية والأسمدة:** تؤمن حاجة سورية, أقيم معمل للسماد الآزوتي, والسماد الفوسفاتي في حمص.
- **صناعة الأدوية:** ولها أهمية كبيرة تركزت في حمص وحلب ودمشق.

✚ **فسر تطور الصناعة في سورية؟**

- لامتلاكها المقومات الطبيعية والبشرية.
- وضع الخطط لتطويرها وإنشاء المدن الصناعية.
- اتباع سياسة تهدف لحماية المنتج والمستهلك, ومنع الاحتكار وتطوير الطاقات البشرية.

✚ عرف النقل وما أهمية النقل في الوطن العربي.

✦ **النقل:** هو العملية التي تؤمن حركة الأفراد والبضائع والمعارف من مكان إلى آخر.

✦ **أهمية النقل (المواصلات):**

- له أثر في التبادل الحضاري وفي النهضة الاقتصادية والعمرانية.
- توحيد أجزاء الدولة الواحدة.
- ربط بلدان الوطن العربي ببعضها البعض وبالعالم الخارجي.

✚ أنواع النقل في الوطن العربي :

✦ **النقل البري:**

- **طرق السيارات:** تربط الوطن العربي من ناحية والوطن مع العالم من ناحية أخرى, ويزيد طولها باستمرار.
 - **الطرق الساحلية:** المسايرة للبحر المتوسط و الأطلسي وطرق شبه الجزيرة العربية الساحلية.
 - **الطرق الداخلية:** التي تربط المناطق الداخلية.
- **السكك الحديدية:** وهي قليلة لأنها لا تشكل شبكة واحدة متصلة, وذلك لانتساع المساحات الصحراوية الخالية من السكان, وشبكة وادي النيل من أفضلها وأطولها, وتربط شبكة المغرب العربي المدن الساحلية ببعضها البعض.

✦ **النقل المائي:**

- **النقل البحري:** ساعد موقع الوطن العربي المشرف على بحار ومحيطات هامة على إقامة موانئ, ومنها نقل البضائع (بيروت) ونقل النفط (رأس التنورة), ولإصلاح السفن (المنامة).
- **النقل النهري:** كنهري النيل في مصر والسودان والفرات ودجلة في العراق.

✦ **النقل الجوي:**

- **الطائرات:** موقع الوطن العربي المتوسط وصفاء سمائه ساعد على القيام عدد كبير من المطارات وأهم المطارات مطار القاهرة ودي وجدة.

✚ عرف التجارة وبين أهميتها في الوطن العربي:

- ✦ **التجارة :** هي تبادل السلع والمنتجات بين المناطق المنتجة والمناطق المستهلكة.
- ✦ **أهمية التجارة:** تحتل المركز الثالث بين النشاطات الاقتصادية بعد الزراعة والصناعة.
- أقسام وأنواع التجارة:

- **التجارة الداخلية:** تبادل السلع داخل الوطن العربي, وتتصف بالضعف بسبب واقع التجزئة وتشابه المنتجات ومنافسة البضائع الأجنبية للبضائع العربية.
- **التجارة الخارجية:** تبادل السلع بين الوطن العربي والعالم الخارجي, وتتصف بضعفها في مجال المواد المصنعة, ويعتمد الوطن العربي اعتماداً واضحاً على التجارة الخارجية بسبب الاعتماد على تجارة المواد الخام ولاسيما النفط.

✚ الصادرات والواردات:

- ✦ **الصادرات:** (قطن وصمغ جلود حيوانات والحديد والفوسفات والنفط).
- ✦ **الواردات:** (مواد مصنعة وكهربائية ووسائل نقل وأدوية ومعدات طبية ومواد غذائية).

✚ عرف الميزان التجاري:

هو الفرق بين قيمة الصادرات والواردات ويكون رابحاً اذا كانت قيمة الصادرات أكبر من قيمة الواردات, وخاسر عكس ذلك.

الميزان التجاري خاسر في معظم أرجاء الوطن العربي ما عدا الدول النفطية.

المواصلات والتجارة في سورية

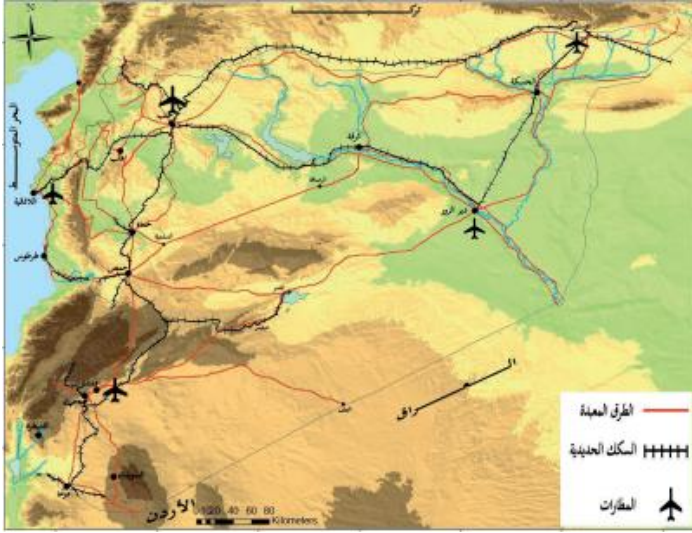
✚ ما أهمية المواصلات في سورية.

- لها دور كبير في تسهيل انتقال الأفراد.
- تنشيط السياحة والتنمية.
- لها دور في ربط أجزاء الدولة ببعضها البعض والوطن العربي بالعالم.
- ربط مناطق الإنتاج بمناطق الاستهلاك.

✚ أنواع المواصلات في سورية:

❖ المواصلات البرية:

- **طرق السيارات:** ومعظمها مزدوجة وتتمحور في ثلاث طرق:
- **الطرق الساحلية:** موازية للساحل تبدأ من خليج اسكندرون إلى الحدود لبنان ولها أهمية سياحية.



- **الطرق الداخلية:** وعقدتها حمص وتكون بموازية الطرق الساحلية من حلب إلى درعا إلى الأردن.
- **الطريق الشرقي:** عقدتها دير الزور وتتفرع طرقها إلى دمشق وحلب وإلى العراق.
- **السكك الحديدية:** أهمها خط حمص طرابلس, وخط حلب الموصل وخط حلب اللاذقية, وخط حلب القامشلي وخط مناجم الفوسفات حمص طرطوس.

❖ المواصلات البحرية:

- **الموانئ:** أهمها ميناء اللاذقية وهو مخصص للتصدير والاستيراد, وميناء طرطوس مخصص لتصدير النفط والفوسفات وميناء بانياس يختص بتصدير النفط.

❖ المواصلات الجوية: أهمها مطار دمشق الدولي نظراً لموقعه الاستراتيجي, واستخدامه من قبل معظم

الشركات العالمية, ويوجد مطارات ثانوية في حلب والقامشلي.

✚ أهمية التجارة في سورية.

- إحدى الركائز الأساسية للتنمية.
- تعد رافداً مهماً للموازنة العامة.
- تنشيط الموانئ والمراكز التجارية, وتوظيف عدد من العاملين.

✚ الصادرات والواردات:

- ❖ **الصادرات:** (المنتجات الزراعية والحيوانية الفوسفات والنفط لوفرتها وارتفاع أسعارها).
- ❖ **الواردات:** (تجهيزات المصانع الأدوات الكهربائية ووسائل نقل الآلات الزراعية).

الميزان التجاري خاسر لكن العجز يتدنى نتيجة لنجاح خطط التنمية واجراءات الدولة وتطوير الصناعة الاستخراجية وعائدات السياحة وأموال المغتربين وتجارة العبور (الترانزيت)

✚ ما تجارة العبور (الترانزيت) وما أثرها في التنمية الاقتصادية في سورية.

- ❖ **تجارة الترانزيت:** مرور البضائع التي تصل إلى دولة ما عن طريق البر أو البحر أو الجو ليعاد شحنها إلى دولة أخرى بعد خضوعها لإجراءات جمركية مختصرة.
- ❖ **وأثرها وأهميتها** لعائداتها الكبيرة التي تحصل عليها الدولة من الجمركة, ولدورها في تقليل العجز التجاري.

عرف السياحة وماهي مقوماتها.

❖ **السياحة:** هي انتقال مؤقت للأفراد والجماعات من مكان إلى آخر طلباً لفوائد ترفيهية أو روحية أو فكرية.

❖ **مقومات السياحة:**

• **مقومات طبيعية:**

- **البيئات الطبيعية:** التي تلبى أذواق السياح لتنوع البيئات الطبيعية لتوفر نمط مناخي ونباتي مميز.
- **التضاريس:** من جبال وسهول ومنخفضات مميزة كالبحر الميت أخفض بقاع الأرض.
- **الموقع:** مما جعله مشرف على أهم البحار والمحيطات, القريب من الكتل البشرية الأكبر في العالم (آسيا - إفريقيا - أوروبا).

• **مقومات بشرية:**

- **المناطق الأثرية:** والمتاحف الغنية بالكنوز والأوابد التي تعود لحضارات متنوعة كالبابلية والآشورية.
- **توفر البنى التحتية والخدمات:** مثل شبكة النقل والمواصلات والخدمات الفندقية والمطاعم .
- **توفر الأمان وحب الكرم والضيافة للآخرين.**

أنواع السياحة وأصنافها في الوطن العربي:

- ❖ **السياحة الدينية:** زيارة الأماكن المقدسة كمكة والمدينة المنورة والقدس الشريف.
- ❖ **السياحة العلاجية:** وهي سياحة العلاج من أمراض الجسد والترويح عن النفس وتعتمد على الينابيع المعدنية والكبريتية والرمال الشمسية مثل (رمال البحر الميت في الأردن - حمامات السخنة في اليمن)
- ❖ **السياحة الترفيهية:** زيارة البحار بغرض الاستمتاع والترفيه والترويح عن النفس والصيد والغوص والتجوال, وزيارة المهرجانات والفعاليات الرياضية.
- ❖ **السياحة العلمية:** وتشمل دراسات لمظاهر طبيعية معينة كحركة الطيور وهجرتها العالمية وزيادة المحميات الطبيعية كمحمية الفيوم في مصر والمغائر كمغارة جعيتا في لبنان.
- ❖ **السياحة الثقافية:** يتم التركيز على زيارة الدول التي تتمتع بمقومات تاريخية وحضارية كالإهرامات في مصر.

ما أثر السياحة في الوطن العربي.

❖ **آثار إيجابية:**

- تنويع مصادر الدخل الوطني وزيادة القطع الأجنبي.
- إنشاء المحميات الطبيعية والاهتمام بالبيئة وحمايتها.
- التعرف على الثقافات الأخرى.

❖ **آثار سلبية:**

- ارتفاع الأسعار.
- تدهور البيئة وسوء استخدام الموارد الطبيعية والتلوث بأنواعه المختلفة.

أبي علي المقفط

