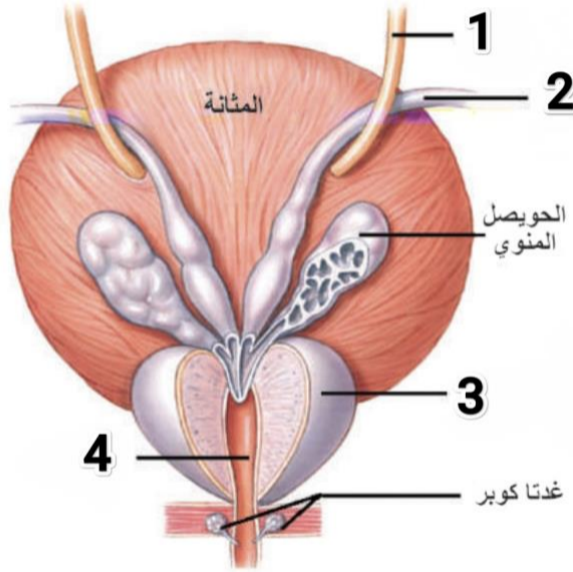


السؤال الاول : اختر الاجابة الصحيحة :

1	خيوط دقيقة قابلة للتلون الشديد توجد في نواة الخلية الخلية يختلف عددها من كائن لآخر :	أ - النواة	ب- الصبغيات	ج- DNA	د- الخلية
2	اذا كان عدد الصبغيات للغراب في الخلايا الجسمية 80 صبغي فإن عدد الصبغيات في اعراسه يكون :	أ - 80	ب- 160	ج- 40	د- 20
3	غدتان تقعان خلف قاعدة المثانة تصب مفرزاتهما في الاسهرين :	أ - الكليتين	ب- البروستات	ج- غدتا كوبر	د- الحويصلين المنويين
4	يحدث الاقحاح لدى الانثى ضمن :	أ - الرحم	ب- المبيضين	ج- القنوات الناقلة للبيوض	د- المهبل
5	صفة تظهر فجأة في افراد النوع الواحد ولم تكن موجودة في افراد سابقة ويمكن ان يورثها الفرد لابنائه واحفاده :	أ - الصفة الطافرة	ب- الصفة المكتسبة	ج- الصفة الوراثية	د- الصفة الحقيقية
6	في أي مرحلة من مراحل الحمل يحدث التعشيش :	أ - الاولى	ب- الثانية	ج- الثالثة	د- الرابعة

السؤال الثاني : اجب عن الاسئلة التالية :



منظر خلفي للغدة الملحقة بجهاز التكاثر الذكري

- 1) ضع المسميات على الرسم التالية :
 1- **الحالب**.
 2- **الاسهر**.
 3- **البروستات أو الموثة**.
 4- **الاحليل**.

2) حدد موقع مايلي :

- أ) المبيضان : **اسفل تجويف البطن على جانبي الرحم**
 ب) البروستات : **تحيط بالقسم الأول من الاحليل**

3) اذكر وظيفة واحدة لكل مما يلي :

أ) المورثات : **تشرف على صنع بروتينات تعطي صفات الكائن الحي**

ب) الخصيتان : **افراز الاعراس الذكرية (النطاف) أو افراز الهرمونات الجنسية الذكرية**

4) ماذا ينتج عن كل مما يلي :

أ) انقسام البيضة الملقحة سلسلة انقسامات خيطية : **تشكل الكتلة الخلوية الكروية**

ب) تشكل حويصلات داخل المبيض : **مرض تكيس المبايض**

لا تنسوننا من خالص الدعاء .. المدرس بشار ديبوب

السؤال الثالث: قارن بين

الانقسام الخيطي والانقسام المنصف من حيث (الصيغة الصبغية للخلايا التي يطرأ عليها ، عدد الخلايا الناتجة ، الصيغة الصبغية للخلايا الناتجة ، الاهمية)

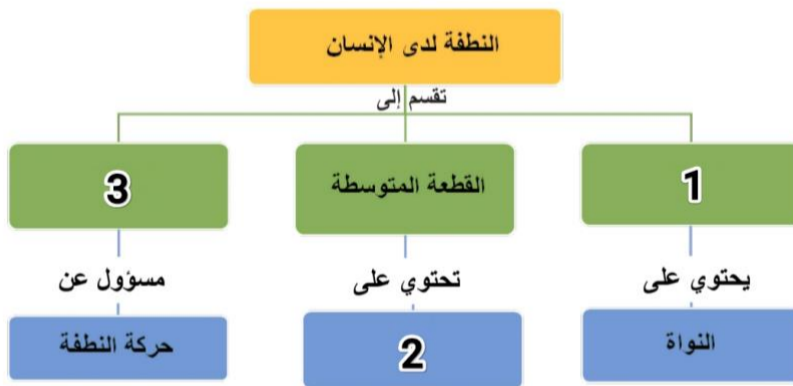
انقسام منصف	انقسام خيطي	
2n	اما 1n او 2n	الصيغة الصبغية للخلايا التي يطرأ عليها
4 خلايا	2 خلية (خليتين)	عدد الخلايا الناتجة
1n	اما 1n او 2n	الصيغة الصبغية للخلايا الناتجة
انتاج الاعراس	النمو و تعويض الخلايا التالفة	الاهمية

السؤال الرابع : فسر علمياً ما يلي :

- 1- الارضاع الطبيعي يقي الطفل من الامراض :
لانه يحوي بعض الاضداد التي تكسب الطفل مناعة طبيعية لمقاومة الامراض
- 2- تعد الجراثيم بدائيات النوى :
لان مادتها الوراثية موجودة ضمن الهيولى غير محاطة بغلاف نووي
- 3- تمتاز خلايا بطانة المعدة على القدرة على تجديد نفسها يوميا
لتعويض الخلايا التالفة بفضل الانقسام الخيطي
- 4- اهمية وجود الخصيتين في كيس الصفن
لتأمين درجة الحرارة المناسبة لانتاج النطاف (اقل من درجة حرارة الجسم بدرجتين)
- 5- يعد المبيض غدة مضاعفة الافراز
لانه يفرز الهرمونات (او الحاثات) الجنسية الانثوية ويلقي بها في الدم وأيضا يفرز الاعراس الانثوية ويلقي بها في القنوات الناقلة للبيوض

السؤال السادس : خارطة مفاهيم

اكمل خارطة المفاهيم وانقل الارقام الى ورقة اجابتك



- 1- الرأس
- 2- الجسيمات الكوندرية
- 3- الذيل

السؤال السادس : تفكير ناقد :

تم الالقاح بين نطفة من الاب ٢٣ صبغي ونطفة من الام ٢٣ صبغي لتشكيل البيضة الملقحة ثم الحمل وعند الولادة تبين ان المولود ذكر والمطلوب ...

1 - ما الصيغة الصبغية لذكر الانسان ؟ وما الصيغة للعروس الذكرية (النطاف) ؟

44A+XY الصيغة الصبغية للذكر

22A+X او 22A+Y الصيغة الصبغية للعروس الذكرية

2 - من برأيك المسؤول عن تحديد جنس المولود ؟ ولماذا ؟

الذكر هو المسؤول عن تحديد الجنس ، لانه يعطي نمطين من الاعراس 22A+X او 22A+Y

3 - في اي سن يبدأ تشكل الاعراس للذكر والانثى والى متى يستمر ؟

الذكر سن البلوغ 14-16 سنة ويستمر طيلة حياة الذكر



الانثى ايضا سن البلوغ 11-13 سنة بعملية الاباضة وتحديث مرة كل 28 يوم بالتناوب بين

المبيضين ويستمر حتى سن اليأس 45-50 سنة

انتهى ...

لا يقاس الإنسان بعدد مرات سقوطه، بل بعدد المرات التي نهض فيها أقوى مما كان. فالطريق

إلى الهدف ليس للمحظوظين، بل لمن يملكون شجاعة الاستمرار.


Bashar Dayoub - ديار ديوب 
العلوم مع المدرس ديار ديوب 