

الامتحان الشامل الأول

(١) :- ما ضاع حق وراه مطالب استفادت الجغرافيا من المقولة السابقة في حل مشكلة سياسية في

العراق	ج	مصر	أ
الولايات المتحدة	د	تونس	ب

تذكر أن ::

- ما ضاع حق وراه مطالب استفادت الجغرافيا من تلك المقولة في (استرجاع حق مصر في طابا - تونس في الرصيف القارى - الزوج في جنوب افريقيا والولايات المتحدة - الاقليات الكردية في شمال العراق)
- تعد مشكلة طابا ومشكلة سبتة ومليلة ومشكلة كشمير ومشكلة النزاع بين القبائل في المناطق الرعوية من المشكلات السياسية
- المشكلات الاقتصادية ذات بعد سياسي التي كانت الجغرافيا دوراً في حلها مشكلة الرصيف القاري بين ليبيا وتونس
- مشكلة الملاحة في الانهار الدولية
- المشكلات الاجتماعية ذات البعد السياسي وكانت الجغرافيا السياسية دوراً في حلها ترسيم الحدود على اساس اثنوغرافي بعد الحرب العالمية الاولى والثانية

(٢) :- ظهرت في قارة آسيا بعد انتهاء الحرب الايدولوجية أقليات

عرقية	ج	قومية	أ
دينية	د	لغوية	ب

تذكر أن :-

- ١- ارتبط ظهور الاقليات القومية في شمال القارة الآسيوية بانتهاء الصراع الايدولوجى او انتهاء الحرب الباردة
- ٢- ارتبط ظهور الاقليات الروسية في جورجيا وكازاخستان و جورجيا - ارمينا - اوزبكستان - الخ بانتهاء الصراع الايدولوجي
- ٣- اكثر الاقليات انتشاراً في جورجيا وكازاخستان و جورجيا - ارمينا - اوزبكستان - تركمانستان أو أوكرانيا الاقليات القومية
- ٤- ارتبط ظهور الاقليات في شمال آسيا وجنوب شرق اوربا (يوغلاسلافيا) بتفكك دول أو تفكك الكتلة الشيوعية

(٣) :- مثل أحد صور العلاقات الدولية قديماً

السوق المشتركة لشرق وجنوب أفريقيا	ج	الصادرات المصرية لأستراليا	أ
التواصل الحضارى بين مصر وفيتنجا	د	الاعتماد الدولى المتبادل	ب



مؤيد الوالخير

تذكر أن :-

- ١.. اقدم صورة العلاقات الدولية كانت في العهد الفرعوني
- ٢: اقدم صورة العلاقات الدولية التي ترتبط بين الدول الحرب والسلم
- ٢.. المنطقة التي شهدت الصراع بين الفرس والروم في العصور القديم والوسطى تقع في شرق البحر المتوسط
- ٤- اقدم صور العلاقات الدولية تلك التي ظهرت في بعض دول قارتي افريقيا وآسيا
- ٥- اقدم سور التحالفات الدولية كانت في سوريا

٤) :- صاحب ظهور النظام العالمي الجديد العديدة من المتغيرات اهمهما

زيادة عدد دول الاتحاد الأوروبي .	⊃	احترام السيادة الوطنية للدول .	Ⓐ
المحافظة على الاستقرار العالمي	Ⓓ	تحسين العلاقات بين الغرب ودول العالم النامي .	Ⓑ

تذكر أن :-

من متغيرات النظام العالمي الجديد سعى دول أوروبا لاستكمال وحدتها بمحورها الاقتصادي والسياسي وباتت السوق الأوروبية المشتركة تعرف بدول (المجموعة الأوروبية) وتسعى الى المزيد من التكتلات الاقتصادية

٥) :- تختلف الجيوبولتيك عن الجغرافيا السياسية في.....

دراسة الوحدات السياسية	⊃	نظرة كل منهما لكيان الدولة	Ⓐ
دراسة مقومات الدولة .	Ⓓ	الإقرار بوجود صراع بين الدول .	Ⓑ

تذكر أن :-

- ١- يختلف الجيوبولتيك عن الجغرافيا السياسية في السلوك السياسي او العلاقات الخارجية
٢. يختلف علم الجيوبولتيك عن الجغرافيا السياسية في دراسة الدولة في الاتساع والحركة والنمو والتغير والتطور
- ٣- توجد علاقة تشابه بين القاسم المشترك بين خريطة العالم السياسية والجيوبولتيك في التطور والتغير

٦) :- أي مما يلي يعد من سمات النظام الرئاسي ؟

رئيس الوزراء مسئول أمام الرئيس .	⊃	مسئولية رئيس الوزراء عن التشريع	Ⓐ
تقسيم السلطة بين الرئيس والحكومة .	Ⓓ	سيطرة الحكومة على البرلمان	Ⓑ

تذكر أن :-

١. تشكيل الحكومة في النظام الرئاسي من اختصاص السلطة التنفيذية (رئيس الدولة)
٢. يعزز النظام الرئاسي مبدأ الفصل بين السلطات
٣. عندما تختصر واجبات البرلمان على اصدار القوانين فقط دون تدخل في مهام السلطة التنفيذية فان ذلك يعنى ان النظام الذى يسود هو النظام .الرئاسي



(٧) :- حرص الدولة على تنفيذ برامج حياة كريمة في الريف المصري بالدولة يمثل احد اهتمامات الجغرافيا السياسية وهو

التنظيم الداخلي	⤵	المقومات الطبيعية
العلاقات الدولية	⦿	التحليل السياسي للقوة

تذكر أن :-

- يرتبط القوة التنظيمية للدولة بتوفير الامن الداخلي وتوفير الخدمات للدول بالقوة التنظيمية أو التقسيم الإداري
- الاشراف القضائي على العملية الانتخابية بالدولة يمثل احد اهتمامات الجغرافيا السياسية وهو التنظيم الداخلي أو القوة التنظيمية
- التحول لتحول الرقمي هو التغير المرتبط بتطبيق التكنولوجيا الرقمية في جميع الجوانب الاجتماعية. وهي تمثل احد اهتمامات الجغرافيا السياسية وهو التنظيم الداخلي او القوة التنظيمية

(٨) :- الهرم السكاني الذي امامك لاحد دول العالم من خلال

تحليل هذا الهرم يتضح ان اتساع الهرم يعني



التباين في التركيب النوعي	⦿
تعاين من اختلاف الثقافات	⦿
انخفاض نسبة الاعالة	⤵
توفر ايدى عاملة وطنية	⦿

تذكر أن :-

- قاعدة الهرم السكاني وراس الهرم السكاني يعبران عن الاعالة السكانية منتصف الهرم تحدد القوى العاملة المتاحة
- كلما اتسعت قاعدة الهرم وارتفعت نسبة كبار السن دل ذلك على ارتفاع نسبة الاعالة

(٩) :- لتحديد حدود الهدنة بين الهند وباكستان في اقليم كشمير المتنازع عليه يتم الاعتماد على احد التقنيات وهى

تكنولوجيا المعلومات	⤵	نظم المعلومات الجغرافية
الاستشعار عن بعد	⦿	وسائل الاتصالات الحديثة

تذكر أن

الاستشعار عن بعد :- الالفاظ التي تعبر عن الاستشعار عن بعد (المراقبة - تتبع - تحديد) دون ذكر التأثير او النتائج
نظم المعلومات :- ترتبط بتفسير وتحليل واعداد تقارير والتعرف على التأثيرات والنتائج وحل المشكلات



١٠) : يهتم النظام السياسي في صورته الاجتماعية بإدارة موارد المجتمع "تنطبق هذه العبارة على ... دور ثاني ٢٠٢٢"

الاهتمام بوضع القوانين	Ⓐ	الاهتمام بمراكز الشباب الرياضية	Ⓐ
فرز أصوات الناخبين	Ⓑ	إجراء الانتخابات	Ⓑ

تذكر أن :

- إدارة الشؤون التعليمية و الصحية والرعاية الاجتماعية مراكز الامومة و الطفولة رصف الطرق
- الاهتمام بتوفير فرص عمل للشباب القضاء على الفقر توفير وسائل الترفيه للشباب أو استثمار الموارد في المناطق الصحراوية
- اقامة المشروعات الاقتصادية وتحقيق برامج التنمية البشرية والاقتصادية الخ كلها تعبر عن مفهوم النظام السياسي في صورته الاجتماعية

١١) : من خلال تحليك للخريطة التالية اة من الدول التالية تعد الأفضل في زيادة قدراتها الدفاعية " حصص مصر"



البرازيل	Ⓐ	الجزائر	Ⓐ
باكستان	Ⓑ	المكسيك	Ⓑ

تذكر أن :

- يعتمد نوعية تلك الاسئلة على ربط المعلومة الدراسية بتطبيق على الخريطة يرتبط السؤال ايضاً بالقراءة الجيدة لمفتاح الخريطة
- وجود الغابات تزداد من اهمية قوة الدولة من الناحية الدفاعية والاقتصادية يظهر ذلك بوضوح بالدول المظللة باللون الاخضر

١٢) : اي المقومات الطبيعية لعبت دوراً في زيادة قوة دولتي استراليا والأرجنتين

التضاريس	Ⓐ	النبات الطبيعي	Ⓐ
المناخ	Ⓑ	العنصر البشري	Ⓑ



تذكر أن :-

- النشاط الرعوى من عناصر قوة دولة في استراليا والأرجنتين "
- يمكن الربط بين خريطة خارجية للنشاط الرعوى في قارة ما أو دول ما بالنشاط الرعوى في استراليا والارجنتين
- يرتبط النشاط الرعوى في استراليا والارجنتين بحشائش الاستبس والسافانا
- يتركز انتاج الصوف في العالم في قارة العالم الحديث المتقدم " استراليا " وقارة العالم الحديث النامى (الارجنتين)
- - يرتبط انتشار الغابات بالصناعات الهندسية " المطاط "

(١٣) :- يتوقف اهمية مساحة الدولة على عدة عوامل اهمها العلاقة بين

الموارد الاقتصادية ومظاهر السطح.	Ⓐ	مظاهر السطح والمناخ السائد	Ⓒ
العنصر البشرى والموارد الاقتصادية	Ⓑ	المناخ السائد وعدد السكان	Ⓓ

تذكر أن :

- يرتبط استغلال الموارد الاقتصادية في الدول بقوة الدولة الديموغرافية والمورفولوجية
- اهمية الدولة لا تقاس بالكيلو مترات المربعة ولكن قدرة السكان العلمية والتكنولوجية واستغلال الموارد
- تتنوع المعادن " الصين وروسيا الاتحادية والولايات المتحدة وكندا والبرازيل " بسبب تنوع التركيب الجيولوجي والمساحة
- - تبنى سياسة الدفاع من العمق " الصين وروسيا الاتحادية والولايات المتحدة وكندا والبرازيل " بسبب المساحة الكبيرة
- يرتبط استغلال الموارد الاقتصادية في الدول بقوة الدولة الديموغرافية والمورفولوجية
- الدول ذات المساحة الكبيرة تجد صعوبة في ادارة شئونها والسيطرة على اجزاءها مترامية الاطراف بسبب مساحتها
- تنوع التركيب الجيولوجي و تبنى سياسة الدفاع من العمق من اهمم مميزات الدول ذات المساحة الكبيرة

(١٤) :- " بدراسة محافظات مصر بعد انتهاء العملية الانتخابية لوحظ انخفاض نسبة التصويت في المحافظات الصحراوية يمكن تفسير ذلك من خلال اهتمام الجغرافية الانتخابية وهو

تحليل أثر البيئة الطبيعية على السلوك الانتخابي	Ⓐ	توزيع الدوائر الانتخابية	Ⓒ
دراسة التوزيع السكاني للدوائر الانتخابية	Ⓑ	دراسة أثر الانتخابات على الظروف البشرية	Ⓓ

تذكر أن :- توجد علاقة واضحة بين اماط البيئات المختلفة والتباين في التصويت حيث البيئة الصحراوية تختلف المجتمع الحضري تختلف عن الريف نتيجة لتباين الثقافات





١٥) :- الدولة المظلل في الخريطة المقابلة تتميز ب.....

تخصص الدولة بمركزية جميع القرارات	أ
تتأثر بصورة واضحة بالكوارث الطبيعية	ب
ذات حكومة محلية تستمد قراراتها من السلطة المركزية	ج
تحقق توازن بين السلطة المحلية والسلطة المركزية	د

تذكر أن :-

- تتسم الدولة الفيدرالية بتقسيم السلطات كما هو الحال في (الهند - الولايات المتحدة الأمريكية وأستراليا والبرازيل)
- ادارة الشؤون الحياتية في الدولة الفيدرالية في يد السلطة المحلية مثل (الصحة والتعليم والرعاية الاجتماعية)
- من خصائص الدولة الفيدرالية تحقيق التوازن بين السلطة المركزية والسلطة المحلية

١٦) :- بدراسة الخريطة استنتج أن الدولة المظللة تتميز ب.....



سهولة الاتصال بالعالم الخارجي	أ
كثرة النزاعات على الحدود	ب
اتاحة الحرية المكانية للجيش	ج
تجد صعوبة في ادارة شؤون الدولة	د

تذكر أن :-

- اسئلة التطبيق على اشكال الدول من الامور الضرورة موضع اسئلة الامتحان بتحديد شكل الدولة المحدد في الخريطة
- الشكل المندمج المنتظم او مندمج ذو البروز افضل اشكال الدول من حيث حسن الادارة الداخلية وقلت الاحتكاك على الحدود وحرية المكانية للجيش

١٧) :- تقل اهمية اوغندا الجغرافية رغم اشرافها على مسطح مائي

عدم قدرتها التحكم على مسطحها المائية	ج	بسبب كثرة الدول المجاورة لها	أ
كون بحيرة فكتوريا مسطح مائي مغلقا	د	موقعها الفلكي	ب



مركز رزق



تذكر أن :-

- الدولة البحرية هي الدولة التي تشرف على مسطحات مائية مفتوحة لاتصال بالعالم الخارجي
- تعد اوغندا الدولة الحبيسة التي تقع بين نصفي الكرة الشمالي والجنوبي
- تفل اهمية معظم قارة افريقياً جغرافياً بسبب عدد الدولة الحبيسة
- يزاد الاثر السلبي لموقع الجغرافي للدول على قوتها السياسية في دولة حبيسة
- القارة التي تخلو من الدول الحبيسة هي امريكا الشمالية

١٨. بدراسة الخريطة استنتج أن الدولة المظللة تتميز



١	القدرة على ضبط ادارة الدولة
ب	كثرة النزاعات على الحدود
ج	تبني نظرية الدفاع بالعمق
د	تجد صعوبة بالاتصال بأجزاء الدولة

تذكر أن :-

يعد الامتداد الطولي عامل ضعف (صعوبة في الاتصال بأجزاء الدولة والدفاع عن الدولة) عامل قوة (تنوع المناخى وتنوع المحاصيل الزراعية)

١٩. اقدم المشكلات السياسية التي تسعى الجغرافيا السياسية تقع على مواقع استراتيجية (دور اول ٢٠٢١)

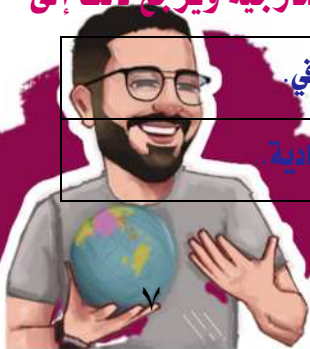
١	قناة السويس	مضيق جبل طارق
ب	مضيق ملقا	قناة بنما

تذكر أن :-

- ١- اقدم المشكلات السياسية التي تسعى الجغرافيا السياسية (سبتة ومليلة) " ١٤١٥ - ١٤٩٥ " تقع على مواقع استراتيجية (جبل طارق)
- ٢- من المشكلات السياسية الحدودية في الوطن العربي تقع عند شمال غرب الوطن العربي (شمال مدار السرطان)

٢٠ :- التخوم لها أهمية استراتيجية حيث تمثل منطقة حماية ودفاع للدولة من الاعتداءات الخارجية ويرجع ذلك إلى

١	قابليتها للحركة والنقل.	عمقها الجغرافي.
ب	أثرها القانوني.	مواردها الاقتصادية



عواذ بالله

تذكر أن :-

- يرتبط ظهور الموارد الطبيعية في منطقة التخوم بطبيعتها الجغرافية وامتدادها والجغرافي (ابعادها الطول والعرض)
- اهم السمات التي تميز التخوم عن الحدود السياسية (وجود الموارد الطبيعية - الثبات - الامتداد الجغرافي)
- تصلح التخوم في عصرنا الحالي عامل فصل بين الدول بسبب احتوها على موارد طبيعية و ليس لها اطار قانوني
- التخوم لها أهمية استراتيجية حيث تمثل منطقة حماية ودفاع للدولة من الاعتداءات الخارجية يرجع ذلك إلى ابعادها الجغرافية

(٢١) :-، تقع جبال القوقاز غرب الاتحاد السوفيتي السابق وهي غنية بالمعادن ، كما تقع جبال روكي غرب الولايات المتحدة الأمريكية وهي أيضا غنية بالمعادن " في ضوء العبارة وضع لعبت الجبال في الاتحاد السوفيتي السابق والولايات المتحدة الأمريكية دورا هاما في (دور اول ٢٠٢١)

١	الصراع بينهما	⊃	تشابه الفكر الأيدلوجي
ب	توازن القوي بينهما	⊄	انتهاء الحرب الباردة

تذكر أن :-

- تزداد قوة الدول في تصنيع الاسلحة بقدراتها على امتلاك المعادن الاستراتيجية وهو يتحقق بصورة واضحة في الدول الكبرى
- الدول الاكثر حظا في امتلاك معادن استراتيجية الدول التي لديها تنوع في التركيب الجيولوجي اي الدول ذات المساحة الكبيرة

(٢٢) :- التطور التكنولوجي والتقدم الصناعي قضى على سلبيات التطرف المناخي ومع ذلك أدى لظهور هجرات إجبارية مثل)

١	هجرة الزوج	⊃	هجرة سكان الصين
ب	هجرة الرعاة	⊄	هجرة الآسيويين للدول الخليج

تذكر أن :-

- التطور التكنولوجي والتقدم الصناعي قضى على سلبيات التطرف المناخي ومع ذلك أدى لظهور هجرات إجبارية مثل هجرة الرعاة
- تأثر الانتاج الحيواني خلال السبعينات والثمانينات من القرن ال ٢٠ م سلبياً بالتغيرات المناخية
- من العوامل الطبيعية التي أدت الى حدوث نزاع في مناطق الرعي التغيرات المناخية
- احدثت التغيرات المناخية في غرب أفريقيا إلى حدوث مشكلات في مناطق الرعي من الناحية الاجتماعية والاقتصادية
- الهجرة التي حدثت في غرب أفريقيا خلال السبعينات والثمانينات من القرن ال ٢٠ م نتيجة للكوارث الطبيعية
- رسم الحدود السياسية في المناطق الرعوية غرب أفريقيا أدى الى وجود مصادر إيرادات إجبارية
- ارتبط ظهور وجود مصادر إيرادات إجبارية في اقليم السافانا بتصفية الاستعمار لمستعمراته
- من الاسباب الاجتماعية للنزاع في مناطق الرعي زيادة النمو السكاني في قارة افريقيا



٢٣) :- اذا نجحت قارة افريقيا في اقامة تكتلات اقتصادية ناجحة في كل اطرافها فان ذلك يؤدي الى ... (دور اول ٢٠٢١)

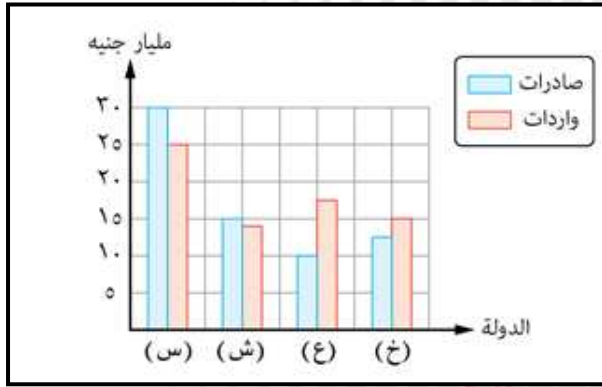
زيادة صادراتها من المواد الخام	Ⓐ	استمرار القوى العالمية كما هي	Ⓐ
تغير اطراف القوى العالمية	Ⓑ	استمرار الهيمنة عليها	Ⓑ

تذكر أن :-

اذا نجحت قارة افريقيا والدول العربية في اقامة تكتلات اقتصادية ناجحة في كل اطرافها فان ذلك يؤدي الى
 (أ) تغير اطراف القوى العالمية
 (ب) التخلص من التبعية الخارجية
 (ج) الحفاظ على الموارد الطبيعية للقارة
 (د) الحصول على مزايا الانتاج الكبير

٢٤) :- وضح الشكل البياني المقابل حجم التجارة الخارجية لبعض الدول

، ونستنتج منه أن الدولة لها القدرة في الصمود امام التحديات الخارجية هي ذات الرمز.....



س	Ⓐ
ش	Ⓑ
ع	Ⓒ
خ	Ⓓ

تذكر أن :-

١. تحليل الاشكال البيانية من الامور الضرورية في الامتحان دائما ينظر الى اكبر واقل الارقام او البيانات
٢. الدولة الأقوى في الوزن الاقتصادي عندما يكون الميزان التجاري في صالح الدولة عندما يكون حجم الصادرات اكبر من الواردات
٣. الدولة الاقل في الوزن الاقتصادي عندما يكون الميزان التجاري ليس لصالح الدولة عندما يكون حجم الواردات اكبر من الصادرات
٤. الدولة التي لها القدرة في الصمود امام التحديات الخارجية مواجهة الازمات الاقتصادية العالمية عندما يكون حجم الصادرات اكبر من الواردات والعكس صحيح



مركز رزق

٢٥) :- من خلال تحليلك للخريطة المقابلة نتوقع في حالة تحول الاقليم المشار لدولة مستقلة أن يكون أهم مصادر الدخل بها ناتج عن نشاطها



١	الصيد البحري.
ب	التجارة الخارجية.
ج	الزراعة
د	السياحة

تذكر أن :-

١. من المتوقع اذا انضمت كشمير الى الهند تصبح للهند حدود سياسية اطول مع دولتي الصين وباكستان
٢. الاستعمار الاوربي السبب الرئيسي في خلق مشكلتي سبتة ومليلة واقليم كشمير
٣. في حالة نجاح انضمام اقليم كشمير الى الهند سوف يؤدي الى ظهور مشكلة الاقليات الدينية في الهند
٤. النشاط الاقتصادي التي يمكن الاعتماد عليه اقليم كشمير في حالة حصولها على الاستقلال الذاتي هو التعدين والنشاط السياحي
٥. من المتوقع اذا انضمت كشمير الى الهند تصبح للهند حدود سياسية اطول مع دولتي الصين وباكستان
٦. في حالة حصول كشمير على استقلالها الذاتي فمن المؤكد انها سوف تصبح دولة حبيسة و ذات شكل مندمج منتظم
٧. اذا تم عمل استفتاء على انضمام اقليم كشمير للهند أو باكستان فسوف لا يكون الاستفتاء لصالح الهند للأسباب اثنوجرافية
٨. في حالة نجاح انضمام اقليم كشمير الى الهند سوف يؤدي الى ظهور مشكلة الاقليات الدينية

٢٦) :- يتميز الاتحاد الأوروبي عن مجلس التعاون لدول الخليج العربي في.....

١	وجود قوة عسكرية موحدة.	ج	إصدار عملة موحدة.
ب	رفع الحواجز الجمركية	د	الاتصال الجغرافي.

تذكر أن :-

- يتميز الاتحاد الأوروبي عن مجلس التعاون في السوق الرابحة ، المستوى التكنولوجي :تنوع الموارد ،إصدار العملة الموحدة
- يتشابه الاتحاد الاوربي ومجلس التعاون لدول الخليج العربي في الاتصال الارضي وسيادة لغة واحدة .وجود قوة عسكرية موحدة والتمثيل الدبلوماسي بشكل مستقل
- - يتباين الثقافات والعادات بدول مجلس التعاون للخليج العربي نتيجة للهجرة الوافدة الهجرة الغير شرعية



عولبولنر

٢٧) :- تظهر بعض المشكلات السياسية الناتجة عن ممارسة حرفة الصيد في بعض الأنهار مثل

السين	⤴	اللوار	Ⓐ
الريوجراند	⤵	بوج	Ⓑ

تذكر أن :-

- الانهار التي لا تتسبب في وجود نزاعات بين الدول الانهار المحلية مثل نهر السين والمسيبي اللوار
- ترتبط مشكلات المياه بالأمن القومي للدول بالأخص في عملية اقتسام حصة المياه
- من الانهار التي تعد موضع اهتمام الجغرافيا السياسية (نهر الراين - النيل - ريوجراند - نهر الاموزن -)
- من الانهار الدولية التي افتقدت الى سمات النهر الدولي بسبب طريقة ترسيم الحد السياسي البحري نهر بوج

٢٨) :- الدول العربية التي تجمع بين ثلاثة انواع قلوب للدولة " السكاني والسياسي والاقتصادي " في أحد الدول ...

الداخلية	⤴	مجزأ	Ⓐ
شريطية طويلة	⤵	مندمج منتظم	Ⓑ

تذكر أن :-

- القاهرة تتمتع بانها قلب دولة سياسي واقتصادي وسكاني
- تجتمع قلب الدولة والعاصمة معا في الدولة الوحيدة
- قلب الدولة الثقافي والديني الذي سيظل موضع اهتمام الاقليات الاثنوجرافية في جنوب شرق آسيا " مكة "
- قلب الدولة الديني والثقافي موضع اهتمام الاقليات الاثنوجرافية في جنوب شرق آسيا يقع جنوب غرب آسيا

٢٩) :- يتشابه نظام الحكم في كل من الولايات المتحدة وبريطانيا من حيث

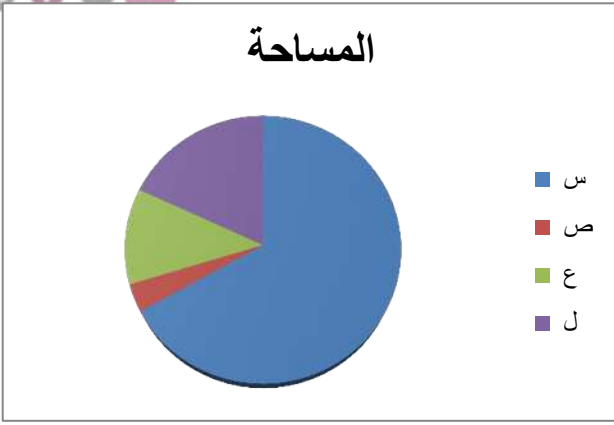
سلطات رئيس الدولة	⤴	سلطات رئيس الوزراء	Ⓐ
مصدر التشريع	⤵	الفصل بين السلطات	Ⓑ

تذكر أن :-

- سلطة التشريع في النظام الرئاسي والبرلماني وشية رئاسي مسئولية البرلمان
- تشكيل الحكومة في النظام الرئاسي من اختصاص السلطة التنفيذية (رئيس الدولة)
- يعزز النظام الرئاسي مبدأ الفصل بين السلطات - تجمع الولايات المتحدة بين النظام الفيدرالي والنظام الرئاسي
- عندما تختصر واجبات البرلمان على اصدار القوانين فقط دون تتدخل في مهام السلطة التنفيذية فان ذلك يعني ان النظام الذي يسود هو النظام الرئاسي



٣٠) :- يوضح الشكل الآتي مساحة بعض دول العالم ادرس الشكل ثم
أجب أي من الدول الأقل ضرراً من الكوارث الطبيعية



س	Ⓐ
ص	Ⓑ
ع	Ⓒ
ل	Ⓓ

تذكر أن :-

- الاشكال البيانية من الامور الضرورية في الامتحان في تحليل الشكل البياني السابق يرتبط بالمساحة
- من خلالها يمكن تحديد الدول الاكثر ضرراً من خلال المساحة الصغيرة والاقل ضرراً هي ذات المساحة الكبير
- يرتبط الشكل الذى امامك بالدولة التى لها القدرة بتبنى سياسة الدفاع من العمق وتنوع التركيب الجيولوجي (المساحة الكبيرة)
- يرتبط الشكل الذى امامك بالدولة التى لها القدرة على تبني سياسة الدفاع من العمق وتنوع التركيب الجيولوجي (المساحة الكبيرة)

٣١) :- كان لانتهاء الصراع الايدلوجي بين الكتلتين الشرقية والغربية في نهاية القرن العشرين أثره في

زيادة عدد دول غرب أوروبا	Ⓐ	تناقص عدد دول غرب أوروبا	Ⓑ
اتساع مساحة غرب أوروبا	Ⓑ	تناقص مساحة غرب أوروبا	Ⓒ

تذكر أن :-

- كان لانتهاء الصراع الأيدلوجي بين الكتلتين الشرقية والغربية في نهاية القرن العشرين أثره في
- تناقص عدد دول غرب أوروبا (اندماج المانيا الشرقية و المانيا الغربية)
- زيادة عدد الوحدات السياسية في شمال آسيا وشرق أوروبا (تفكك الاتحاد السوفيتي ويوغسلافيا)
- معظم التغيرات التي شهدتها خريطة العالم السياسية بعد انتهاء الصراع الأيدلوجي تقع جنوب الدائرة القطبية او شمال مدار السرطان

٣٢) :- يعتبر النظام العالى الجديد والعولمة وجهان لعملة واحدة بسبب

سيطرة الدول المتقدمة على الدول النامية.	Ⓐ	حرص الدول الرأسمالية على تحقيق السلام.	Ⓑ
نقل التكنولوجيا للدول النامية.	Ⓑ	تشجيع الدول النامية على التقدم.	Ⓒ

تذكر أن :-

- تعد العولمة احدى مجالات النظام العالى الجديد والتي تعرف بعملية تغير الأماط والنظم الاقتصادية والاجتماعية التى تقوم بها الدول الأقوى لفرض الهيمنة على الدول الأخرى وتشمل عملة اقتصادية واجتماعية



الاتحاد السوفيتي	⊖	المانيا	Ⓐ
ألمانيا	ⓓ	شيكوسلوفاكيا	Ⓑ

تذكر أن :-

١. تنفرد قارة اوربا في كونها مقرأً للأحلاف العسكرية (وارسو بولندا) و (بروكسيل بلجيكا
 ٢. بدأ دول حلف وارسو في تطبيق الفكر الجيوبولتيكي سياسياً في اعقاب اجتياح القوات السوفيتية لتشيكوسلوفاكيا
 ٣. ارتبط نشأة حلف وارسو والأطنطي بالمتغيرات السياسية في دولة المانيا
 ١. من الآثار السياسية التي تزامنت مع تفكك حلف وارسو تناقص دول غرب اوربا
- تم انتهاك ميثاق حلف وارسو من قبل الاتحاد السوفيتي نتيجة لاجتياح القوات السوفيتية لتشيكوسلوفاكيا لقمع الثورة الشعبية المناهضة للحكومة الشيوعية
- من الاهداف نشأة الاحلاف العسكرية لم تتحقق بصورة واضحة (زيادة القوة أو حماية موارد الدول من الاستنزاف)

(٣٤) :- أي مما يلي يعد منبعاً للهجرات غير القانونية

وسط امريكا الشمالية	⊖	الاتحاد الأوروبي.	Ⓐ
جنوب شرق آسيا	ⓓ	جنوب غرب آسيا	Ⓑ

تذكر أن :-

- تعد منطقة الخليج العربي ودول الاتحاد الاوربي مناطق جذب للهجرات غير رسمية والهجرة غير الشرعية
- تعد جنوب شرق اسيا وشمال افريقيا منبعاً للهجرة غير الشرعية
- تيار الهجرة الغير شرعية المتدفق من جنوب شرق القارة الآسيوية يتجه نحو الشمال الغربي

(٣٥) :- أي من القارات الآتية تفتقد دولها الى استراتيجية الاحلاف العسكرية

أمريكا الشمالية وأمريكا الجنوبية	⊖	أفريقيا وأمريكا الجنوبية.	Ⓐ
أفريقيا وآسيا	ⓓ	آسيا واستراليا	Ⓑ

تذكر أن :-

- يرتبط زيادة انتشار الاحلاف العسكرية في العصر الحديث للصراع الايدلوجية وقيام الحرب الباردة
- من القارات التي تخلوا من وجود احلاف عسكرية امريكا الجنوبية وافريقيا
- من الاهداف السياسية لنشأة الاحلاف العسكرية تسوية النزاعات بطرق السلمية



مركز البحوث



(٣٦) :- يعد النظام العالمي الجديد ناقوس خطر على.....

دول العالم الثالث.	⊃	الدول الصناعية الناشئة.	Ⓐ
دول المعسكر الغربي.	Ⓓ	دول المعسكر الشرقي.	Ⓑ

تذكر أن :-

- ظهر التأثيرات السياسية للنظام العالمي الجديد على الدول النامية من خلال تقلص السيادة الوطنية
- كان لتفكك الاتحاد السوفيتي وامتلاك الغرب السلاح والتكنولوجيا أثر سلبي على قارة افريقيا
- :- كان سقوط الاتحاد السوفيتي جرس إنذار لكل الدول النامية لها بإصلاح أوضاعها الاقتصادية بالاعتماد على الذات

(٣٧) :- دولة عربية تربط بين تكتلين اقتصاديين أحدهما اثنوجرافي خالص "دور ثاني ٢٠٢١"

سوريا	⊃	مصر	Ⓐ
الجزائر	Ⓓ	ليبيا	Ⓑ

تذكر أن :-

- دولة عربية تربط بين تكتلين اقتصاديين أحدهما اثنوجرافي خالص تونس وليبيا
- كانت الجغرافيا السياسية دورها في حل احد المشكلات الاقتصادية ذات البعد السياسي في تكتل اتحاد المغرب العربي
- تعد تونس وليبيا قنطرة (حقل وصل) بين التكتلات الاقتصادية في دول العالم القديم النامي
- اصغر التكتلات الاقتصادية في عدد الوحدات السياسية تكتل الاتحاد المغرب العربي

(٣٨) :- أي من مناطق المياه التالية تُعد الأكثر استخداماً في تطوير القدرات الحربية لبعض الدول

الرصيف القاري	⊃	المحايدة	Ⓐ
المياه الداخلية	Ⓓ	التكميلية	Ⓑ

تذكر أن :-

- المياه المحايدة هي منطقة تلي منطقة المياه التكميلية تجاه البحر، وتدعى بعض الدول سيادتها عليها، وتمنع الدولة ممارسة العمليات العسكرية الأجنبية فيها،
- تقع المياه المحايدة بين المياه الملاصقة او التكميلية وأعلى البحار (المياه الدولية)

(٣٩) :- ممر مائي تتقاسمه دول الجناح العربي الأفريقي والآسيوي

مضيق باب المندب	⊃	قناة السويس	Ⓐ
مضيق جبل طارق	Ⓓ	مضيق هرمز	Ⓑ



د. م. رزق



تذكر أن :-

- من الممرات الملاحية تتقاسمه احدى دول الجناح الافريقي والجناح الاوربي " مضيق جبل طارق "
- من الممرات الملاحية تتقاسمه دول الجناح الافريقي والآسيوي " باب المندب "
- تقترب قارة افريقيا من قارة أوربا عند دولتي تونس والمغرب
- تتصل قارة افريقيا بقارة آسيا عند شبه الجزيرة العربية

(٤٠) :- الدولة الأكثر مناعة وقت الحرب هي التي تتميز ب

صغر المساحة والطابع السهلي	Ⓐ	كبر المساحة والطابع السهلي.	Ⓐ
صغر المساحة وتنوع التضاريس	Ⓑ	كبر المساحة والطابع الجبلي	Ⓑ

تذكر أن :-

- تسطيع الدول تحقيق التجانس السكاني أو الثقافي من خلال (مظاهر السطح " السهول
- الدولة السهلية والدولة صغيرة المساحة تجد صعوبة في الدفاع عن اراضيها مثل هولندا وبلجيكا
- تشابه الدولة السهلية مع الدولة الجبلية في ممارسة الانشطة البشرية

(٤١) :- إذا حصلت دولة النيجر على مساعدة مالية من لدعم مشروعاته التنموية من احدى المؤسسات الدولية المهتمة بالتعاون الدولي فمن المتوقع أن تكون هذه المؤسسة هي.....

منظمة الأمم المتحدة للتنمية السياحية	Ⓐ	مركز التجارة الدولي.	Ⓐ
منظمة الأغذية والزراعة الدولية.	Ⓑ	البنك الدولي للإنشاء والتعمير	Ⓑ

تذكر أن :-

- يتم تقديم الدعم النقدي لتنفيذ برنامج مشروعات التنمية الشاملة للدول النامية من خلال البنك الدولي للإنشاء والتعمير
- تهتم مؤسسة اليونيدو بتنشيط القطاع الصناعي تصنيع المادة الخام في دول العالم النامي
- من المؤسسات الدولية التي لعبت دور المتناقض اتجاه دعم الدول العالم الثالث البنك الدولي وصندوق النقد الاجنبي

(٤٢) :- ظهرت الأقليات القومية في شرق قارة أوروبا نتيجة.....

التأثر بالحروب العالمية الكبرى.	Ⓐ	انتهاء الصراع الايدلوجي	Ⓐ
ظهور الاستقطاب العالى.	Ⓑ	انتشار افكار العولمة	Ⓑ

تذكر أن :-

- ارتبط ظهور الاقليات القومية في شمال القارة الآسيوية وشرق أوروبا بانتهاء الصراع الايدلوجي او انتهاء الحرب الباردة أو تفكك الكتلة الشيوعية وانتصار الرأسمالية وتفكك الاتحاد السوفيتي
- من الآثار الاجتماعية الناتجة عن تفكك الاتحاد السوفيتي في اواخر القرن العشرين ظهور الاقليات القومية



٤٣) :- عندما تقوم الدولة بحجب مواقع الانترنت التي تقوم بتحريض على الارهاب والتطرف فإن ذلك يعبر عن استخدامها لإحدى وظائف الحد السياسي وهي.....

الوظيفة السياسية والقانونية	Ⓐ	الحماية الاقتصادية	Ⓐ
الحماية والأمن	Ⓑ	الفصل بين الدول	Ⓑ

تذكر أن :-

- تسعى كل دولة المحافظة على شخصيتها السياسية داخل حدودها من خلال منع دخول اشخاص غير مرغوب فيهم خشية تهديد التماسك القومي للبلاد كما يمنع الحدود عبور الصحف والمجلات والكتب التي تضر بسلامة الوطن
- كانت العولمة الثقافية اثرها السلبي على وظائف الحدود السياسية الوظيفة السياسية
- تتعرض الوظيفة السياسية للدول للخطر عبر حدودها السياسية بسبب التكنولوجيا الحديثة او العولمة الاجتماعية
- يظهر الأثر السلبي للتقنيات الحديثة على أى وظائف الحدود السياسية الوظيفة السياسية والقانونية

٤٤) :- اي مما ياتي بعد من اهداف الجغرافيا السياسية

تعديل الهرم السكاني للدولة	Ⓐ	زيادة القوة الصناعية للدولة.	Ⓐ
تحديد أماكن التوسع العمراني.	Ⓑ	اجراء استفتاء على اقليم كشمير	Ⓑ

تذكر أن

- من اهداف الجغرافيا السياسية التعريف بالمشكلات السياسية وتحليلها واقتراح حلول مناسبة
- تشابه إسهامات كل من أرسطو وإبن خلدون في الجغرافيا السياسية بالنسبة للدولة في اعتبارها ظاهرة مكانية

٤٥) :- ارتبط ارتفاع نسبة البطالة في العمالة المحلية في دول جنوب اوربا نتيجة لـ

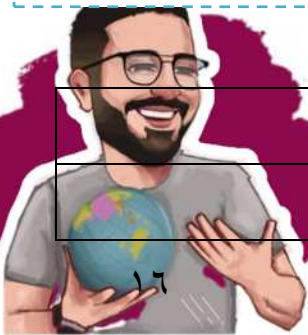
الهجرة العائدة	Ⓐ	الهجرة الرسمية	Ⓐ
الهجرة الغير قانونية	Ⓑ	الهجرة المغادرة	Ⓑ

تذكر أن :-

- فقدان التجانس السكاني داخل دول الخليج العربي والاتحاد الاوربي نتيجة (الهجرة الرسمية و الغير رسمية)
- تعد منطقة الخليج العربي ودول الاتحاد الاوربي مناطق جذب للهجرات الرسمية والغير قانونية (غير الشرعية)
- من سلبيات الهجرة غير الشرعية الى الاتحاد الاوربي ارتفاع نسبة البطالة بين العمالة الوطنية

٤٦) :- أي من الأنهار الآتية تتوقع تثير حوله بعض المشكلات بين الدول

نهر الميسيسيبي	Ⓐ	السين	Ⓐ
الفولجا	Ⓑ	الراين	Ⓑ



تذكر أن :-

- الانهار التي لا تتسبب في وجود نزاعات بين الدول و تخرج عن اهتمامات الجغرافيا السياسية الانهار المحلية التي يكون منبعها ومصبها داخل دولة واحد مثل نهر السين والمسيبي نهر الفولجا نهر مرى ودرالنج في استرالياالخ
- من الانهار التي تتسبب في وجود نزاعات بين الدول و تعد موضع اهتمام الجغرافيا السياسية الانهار الدولية (نهر الراين - النيل - ريوجراند- نهر السنغال - نهر الكونغو ، نهر الامزون "الخ

(٤٧) :- تعد أكثر الأقليات وجودًا في المنطقة التي يقطعها مدار السرطان في الجناح العربي والآسيوي ال.....

اللغوية والدينية	⊕	اللغوية والقومية	Ⓐ
القومية والدينية	ⓓ	العرقية واللغوية	Ⓑ

تذكر أن :-

- يقطع مدار السرطان في الجناح العربي الآسيوي اقلية لغوية ودينية بسبب انتشار العمالة الاجنبية
- يقطع مدار السرطان في الجناح العربي الافريقي اقلية معظمها من الاقليات الدينية
- أكثر الأقليات انتشاراً في الشرق الاوسط والوطن العربي الاقليات اللغوية والدينية

(٤٨) :- تم مراعاة رغبة الإنسان في أوروبا بعد الحرب العالمية الأولى في رسم الحدود وذلك عكس ما حدث في قارة ...

أستراليا	⊕	أمريكا الشمالية	Ⓐ
أمريكا الجنوبية	ⓓ	أنتاركتيكا	Ⓑ

تذكر أن :-

- تم مراعاة رغبة الإنسان في ارسيم الحدود السياسية في اوربا وامريكا الشمالية وانتاركتيكا
- لم يتم مراعاة رغبة الإنسان في ارسيم الحدود السياسية في افريقيا وامريكا الجنوبية وآسيا
- يفتى العامل الديموغرافي في ترسيم الحدود السياسية في قارة استراليا وقارة انتاركتيكا

(٤٩) :- ساعدت حركة السكان على نشأة الحدود السياسية في بعض الدول منها (دور اول ٢٠٢١)

اليابان	⊕	الفلبين	Ⓐ
ماليزيا	ⓓ	نيوزلندا	Ⓑ

تذكر أن :-

- ساعدت حركة السكان على نشأة الحدود السياسية في الدول التي تشترك مع دول اخرى في حدود البرية
- حركة السكان ليس لها تأثيرا في نشاه الحدود في الدول الجزرية او في الحدود المطلة على مسطحات مائية

٥٠) اي من مراحل التكامل الاقتصادي بين دول الكوميسا التي تهدف إلى تعزيز روح الوحدة والانتماء بين شعوب الدول الاعضاء

التجارة التفضيلية	Ⓐ	السوق المشتركة	Ⓐ
الاتحاد الجمركي	Ⓑ	الوحدة الاقتصادية	Ⓓ

تذكر أن :-

١. في مرحلة السوق المشتركة يتم مراعاة تعزيز روح الوحدة والانتماء بين شعوب الدول الاعضاء بالبعد الاجتماعي
٢. اتباع سياسة نقدية واحدة بين دول تجمع الكوميسا يحدث في مرحلة الوحدة الاقتصادية
٣. الغاية أو التكامل الذي تسعى اليه الدول من تكوين منظمة اتحاد الكوميسا هو الوحدة الاقتصادية
٤. بدء مصر تطبيق الاعفاءات الجمركية على الواردات دول الكوميسا يعنى دخول مصر مرحلة التجارة الحرة
٥. في مرحلة السوق المشتركة في الكوميسا تستهدف الى حرية انتقال عناصر الانتاج

تعليمنا
عمر أبو الخير



عمر أبو الخير

١) :- تزداد فاعلية الانشطة البشرية في

شمال آسيا	ج	وسط امريكا الشمالية	ا
وسط افريقيا	د	جنوب استراليا	ب

تذكر أن :-

- يعتمد السؤال على القراءة الجيدة للأقاليم المعتدل والحارة في العالم حيث توجد علاقة واضحة بين فاعلية الانشطة البشرية والمناخ
- لابد التركيز على خريطة الاقاليم المناخية في الولايات المتحدة وربط بين مفاتيح الخريطة واماكن الاقاليم المناخية
- المناطق الحارة (النطاق الصحراوي) وسط الجزائر وموريتانيا وسط ليبيا وشمال السودان والصحراء الغربية وجنوب استراليا وشمال البرازيل يقل بها فاعلية الانشطة البشرية
- شمال روسيا وشمال كندا والسويد والنرويج والسويد يقل بها فاعلية الانشطة البشرية بسبب المناخ المتطرف البارد

٢) :- أخطر ما واجه دولة جنوب افريقيا في قضية التمييز العنصرى هو.....

تفوق الاغلبية العرقية.	ج	حجم الاقلية السكاني.	ا
توزيع الاقلية الجغرافي	د	وزن الاقلية الاقتصادي	ب

تذكر أن :-

- العامل الاكثر تأثرا في سيطرة الاقلية البيضاء على الاغلبية الزنجية في دولة جنوب افريقيا بسبب الوزن الاقتصادي

٢) اصدار محكمة العدل الدولية قراراً بحقيه تونس في الرصيف القارى بينها وبين ايطاليا يدخل ضمن

أهداف الجغرافيا السياسية	ج	دراسة الوحدات السياسية	ا
مجالات الجغرافيا السياسية الحديثة	د	متغيرات النظام العالمى الجديد	ب

تذكر أن :-

- من الاهداف الجغرافيا السياسية التعريف بالمشكلات السياسية وتحليلها واقتراح حلول مناسبة لها
- من الاهداف الجغرافيا السياسية توفير البيانات والمعلومات الموضوعية اللازمة لاتخاذ القرارات السياسية والعسكرية ذات الأبعاد المكانية (الجغرافية)



ابن خلدون	⊖	كيلين	ⓐ
سيجفريد	ⓓ	أرسطو	ⓑ

تذكر أن :-

- ناقش أرسطو موضوع الحدود السياسية المحصنة، وموقع الدولة الجغرافي وتأثير المناخ عليها
- الدولة المثالية حدد عناصرها في خمسة موضوعات وهي
- (عدد سكان الدولة - مواردها الاقتصادية - العاصمة - الجيش - الحدود السياسية)
- حدد قوة الدولة أو ضعفها كمركب سياسي يتمثل في (عدد سكانها - مواردها الاقتصادية - العلاقة بينهما)

٥) :- «يتوقف نجاح الدولة محلياً ودولياً على التلاحم التام بين سكانها». تتفق العبارة السابقة مع أفكار العالم

ابن خلدون	⊖	كيلين	ⓐ
سيجفريد	ⓓ	أرسطو	ⓑ

تذكر أن :-

الجيوبولتيك :-

- عنى دراسة تأثير العوامل الجغرافية والاقتصادية والبشرية فى سياسة الدولة الخارجية
- أى ان الهدف من تطور القوة السياسية للدولة تحقيق هدفين
 - هدف خارجي :- الحصول على حدود طبيعية جديدة أى التوسع على حساب الدول المجاورة
 - هدف داخلي :- تحقيق الوحدة والتجانس بين شعبها

٦) :- فشلت بلجيكا فى حماية أراضيها أثناء الحرب العالمية الثانية بسبب

طابعها الجبلى	⊖	موقعها الفلكى	ⓐ
صعوبة الدفاع من العمق	ⓓ	موقعها الجغرافي	ⓑ

تذكر أن :-

١. تعجز الدولة صغيرة المساحة فى حماية اراضها من الاطماع الخارجية او الكوارث مثل هولندا - وبلجيكا - الكويت
٢. كانت مظاهر السطح (الطابع السهلي ومساحة الدولة آثارها السلبى على دولة هولندا وبلجيكا
٣. يسهل اختراقها والسيطرة عليها فى حالة الحرب مثل سيطرة المانيا على هولندا وبلجيكا اثناء الحرب العالمية الثانية والعراق على الكويت عام ١٩٩٠



٧) أكبر دول العالم مساحة وأكبر الدول في عدد السكان يجمعها الانتماء لنفس

الموقع المركزي	⊖	الحلف العسكري.	Ⓐ
التكتل الاقتصادي.	ⓓ	التقسيم السياسي والإداري.	Ⓑ

تذكر أن :-

تعد روسيا الاتحادية أكبر دول العالم من حيث المساحة والصين أكبر دول العالم من حيث الوزن السكاني كليهما أعضاء في تكتل المنتدى التعاون الاقتصادي

٨) إذا كانت الأقلية لها لغة رسمية خاصة بها ولها وطن على أطراف الدولة فأنتنا نتحدث عن اقلية

تقع جنوب مدار الجدى	⊖	تقع شمال مدار السرطان	Ⓐ
يقطعها خط الاستواء	ⓓ	يقطعها مدار الجدى	Ⓑ

تذكر أن :-

- أهم الاقليات التي تقع في شمال مدار السرطان او جنوب الدائرة القوسية الشمالية هـ (الاكرد في شمال العراق وسوريا وايران وتركيا)
- اقلية الباسك في اسبانيا وهى اقلية لغوية والاقلية النمساوية في ايطاليا جنوب اوربا
- أهم الاقليات التي يقطعها مدار السرطان في الوطن العربي اقلية دينية ولغوية والاقلية العرقية في امريكا الشمالية
- أهم الاقليات التي يقطعها مدار الجدى في افريقيا اقلية عرقية في جنوب افريقيا
- أهم الاقليات التي تقع جنوب دائرة الاستواء اقلية تيمور الشرقية في اندونيسيا

٩) يعود الصراع على منطقة الشرق الأوسط في الوقت الحالى إلى

الموارد البشرية	⊖	الموارد الاقتصادية.	Ⓐ
المواقع الاستراتيجية	ⓓ	الموارد المائية	Ⓑ

تذكر أن :-

- ارتبط الصراع في منطقة الشرق الأوسط بمصادر (الطاقة الحفرية - الموارد الطبيعية - الموارد الغير المتجددة)
- السلاح الاستراتيجي الذي تمتلكه الدول العربية يمكن من خلاله تحقيق اهدافها السياسية مصادر الطاقة الحفرية - الموارد الطبيعية
- تتركز مصادر القوى المحركة للطاقة انتاجها في منطقة جنوب غرب آسيا " شرق الوطن العربي
- اتجه المانيا الى منطقة القوقاز اثناء الحرب العالمية الثانية يتوافق مع افكار رودلف كيلن
- ارتبط الصراع في منطقة القوقاز اثناء الحرب العالمية الثانية بدوافع اقتصادية (بموارد الطبيعية) " البترول
- شهدت الحرب العالمية الثانية ظاهرة الصراع على مصادر الطاقة الحفرية او الغير المتجددة
- لعبت مصادر الطاقة دوراً بارزاً في الصراعات الدولية باتجاه القوة المتصارعة نحو الشرق



١٠) :- تغيير الديموجرافى لسكان بعض الدول أدى إلى

تعرض بعض مناطق الرعى لنفوق حيواناتها	⊖	تناقص مساحة المراعى.
زيادة مساحة الحشائش.	⊕	تحصيل الضرائب من الرعاة.

تذكر أن :-

- كانت الخصائص الديموجرافية انعكاساتها انكماش المساحة الرعوية
- تناقص مساحة المراعى و الانتاج الحيوانى للأسباب (ديموجرافية - مناخية او جغرافية)
- يرجع تحويل بعض الاراضى الرعوية إلى اراضى زراعية للأسباب اجتماعية واقتصادية
- من الاسباب الاجتماعية للنزاع فى مناطق الرعى زيادة النمو السكانى فى قارة افريقيا

١١) :- اختر الإجابة الصحيحة عن كل سؤال من بين الإجابات التى تليه :

أى الأنهار التالية يشير إليه الشكل المقابل ؟ نهر



الراين	Ⓐ
الريوجراند	Ⓑ
بوج	Ⓒ
النيل	Ⓓ

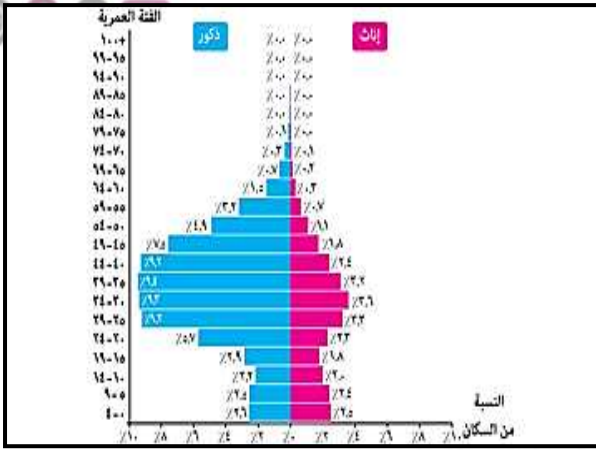
تذكر أن :-

- نوعية الاسئلة التى تعتمد على الاشكال التخطيطى المرسوم من الامور الضرورية فى الامتحان ربط الشكل التخطيطى بمعلومة الدراسية
- افضل انواع الحدود النهرية بالنسبة لتسير حركة السفن (الحدود التى ترسم مع خط عمق الملاحة) نهر الراين
- اقتسام سطح النهر السمة الاكثر واضحا فى ترسيم الحد السياسى بين (الولايات المتحدة والمكسيك) نهر ريوجراند
- من الحدود النهرية التى رسمت راعت البعد الاقتصادى عند ترسيمها نهرالراين (خط عمق الملاحة)
- من الانهار التى تتسبب فى مشكلات سياسية بين الدول نتيجة لطريق ترسيم الحد النهري (ريوجراند)
- من الانهار الدولية التى اتسمت بسمات النهر المحلى " نهر بوج " بسبب طريق ترسيم الحد مع احدى ضفتى النهر



مركز البحوث

١٢) :- نستنتج من الهرم السكاني الذي امامك على



تحقيق توازن في التركيب النوعي	أ
امكانية تحقيق تنمية اقتصادية بأيدي وطنية	ب
زيادة اعداد العمالة الأجنبية	ج
ارتفاع نسبة الاعالة في المجتمع	د

تذكر أن :-

- بدراسة الهرم الشكل المقابل يتضح قلت ارتفاع نسبة الاعالة بسبب ضيق قاعدة الهرم السكاني وراس الهرم السكاني
- اتساع منتصف الهرم السكاني يعنى وجود نسبة من الشباب وتوفر قوى عاملة يمكن من خلال تحقيق برامج التنمية
- يلاحظ في الهرم المقابلة ارتفاع نسبة الذكور عن نسبة الاثاث بصورة ملاحظة

١٣) :- في ضوء دراستك للخريطة المقابلة تتشابه الحدود بين كندا والولايات المتحدة الامريكية في الجزء البشري منها مع الحدود بين دولتي



تشيلي والارجنتين	أ
مصر والسودان	ب
الهند وباكستان	ج
المانيا وفرنسا	د

تذكر أن :-

دائما اسئلة الربط من مثال خارجي ومثال داخل المنهج من الامور الضرورية من اهم ملاحظات الخريطة المقابلة

- ١: تظهر الحدود الهندسية في الحدود السياسية للولايات المتحدة الامريكية في حدودها الشمالية مع دولة كندا
- ٢: تتشابه الحدود الجبلية والحدود الهندسية (الفلكية) في ندرة السكان
- ٣: تختلف الحدود الجبلية عن الحدود الهندسية (الفلكية) في درجة الفصل ووجود الموارد
- ٤: الحدود السياسية بين مصر وليبيا ومصر والسودان بانها حدودا (بشرية - هندسية - فلكية - ندرة السكان - خالية من الموارد الطبيعية
- ٥: تتميز الحدود السياسية الشمالية الشرقية لمصر بانها حدود (هندسية - بشرية - خطوط مستقيمة)
- ٦: تلتقى الحدود المصرية البشرية (الفلكية) معا في الركن الجنوبي الغربي
- ٧: تلتقى الحدود الهندسية المستقيمة في الركن الشمالي الغربي من مصر



مروالخير

١٤) :- تظهر مشكلة المياة المتقابلة بين دولتي

مدغشقر وموزمبيق	⊕	تونس وليبيا	Ⓐ
فرنسا وايطاليا	Ⓓ	اليونان وايطاليا	Ⓑ

تذكر أن :-

يعتمد اجابة نوعية تلك الاسئلة على تطبيق الخبرات الاربعة على الخريطة

- تظهر مشكلة تقسيم المياة بين الدول المجاورة بين اليونان وايطاليا او تركيا واليونان او فرنسا وايطاليا
- تظهر مشكلة تقسيم المياة بين الدول المقابلة بين جيبوتي واليمن او سلطنة عمان وايران او مدغشقر وموزمبيق
- دولة ايطاليا حدود مشتركة في مناطق مياه متقابلة مع دولتي (تونس وليبيا)
- دولة ايطاليا حدود مشتركة في مناطق مياه المتجاورة مع دولتي (اليونان وفرنسا)

١٥) :- حدد اي من الدول التالية ساعدة بروزها الخارجي الى زيادة قوتها البحرية

ناميبيا	⊕	أفغانستان	Ⓐ
انجولا	Ⓓ	الكونغو الديمقراطية	Ⓑ

تذكر أن :-

يعتمد اجابة نوعية تلك الاسئلة على تطبيق الخبرات الاربعة على الخريطة

- تعد الكونغو دولة مندمج ذو البروز (داخلي وبروز خارجي) مما يضاف قوة كبيرة لدولة الكونغو خلاف الدول الاخرى البروز بروز داخلي

١٦) :- اي من الدول التالية تدخل نزاعات مع كل دول العالم بسبب موقعها

بيرو	⊕	أوغندا	Ⓐ
كازاخستان	Ⓓ	النمسا	Ⓑ

تذكر أن :-

يعتمد اجابة نوعية تلك الاسئلة على تطبيق الخبرات الاربعة على الخريطة

- قاعدة ثابتة كل الدول البحرية تعد محط اطماع العديد من دول العالم بسبب موقعها الجغرافي تعد الدول الحبيسة اقل دول العالم تعرضاً للنزاعات مع دول العالم بسبب موقعها الجغرافي



مركز البحوث

١٧) :- كانت الجغرافيا السياسية دوراً في حل مشكلات اقتصادية ذات بعد سياسي في التجمع الاقليمي لدول شرق وجنوب افريقيا حيث تقع تلك المشكلة في

جنوب مدار الجدى	⊖	شمال مدار السرطان	⊕
غرب خط جرينتش	⊙	جنوب دائرة الاستواء	⊖

تذكر أن :

- سؤال الربط بين المشكلات التي لعبت الجغرافيا السياسية في حلها وربطها بدوائر العرض الرئيسية من الامور الهامة جداً
- مشكلات اقتصادية ذات بعد سياسي ذات بعد سياسي في دول اعضاء الكوميسا والاتحاد المغرب العربي (مشكلة الرصيف القاري) شمال مدار السرطان أو جنوب الدائرة القطبية الشمالية
- مشكلات اقتصادية ذات بعد سياسي ذات بعد سياسي في دول اعضاء الاتحاد الاوربي (الملاحه في نهر الراين) شمال مدار السرطان أو جنوب الدائرة القطبية الشمالية

١٨) :- ارتبط ظهور الاقليات في شرق وجنوب اوربا بـ

تفكك دول	⊖	حركة السكان	⊕
التفرقة العنصرية	⊙	اتحاد دول	⊖

تذكر أن :

- ارتبط ظهور الاقليات في شمال آسيا وشرق وجنوب أوروبا بتفكك دول
- ارتبط ظهور الاقليات في جنوب افريقيا والولايات المتحدة الامريكية بحركة السكان

١٩) :- بالرغم من خصائص الجبال المميزة الا أن بعضها يمثل نقاط ضعف في بعض الدول وهى

كردستان	⊖	اطلس	⊕
الحجاز	⊙	عسير	⊖

تذكر أن :

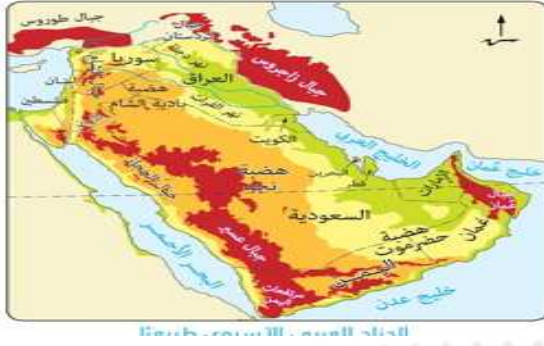
- الجبال التي مثلت نقطة ضعف جبال كردستان والبرانس
- جبال كردستان تقع (جنوب غرب آسيا) شمال شرق شبه الجزيرة العربية (شمال مدار السرطان)
- جبال البرانس في جنوب غرب قارة أوروبا (شمال مدار السرطان)



مركز البحوث



(٢٠): في ضوء دراستك للخريطة المقابلة تفتقد العراق الكثير من الموقع البحري بسبب



الظهير الساحلي الصحراوي.	أ
الظهير الساحلي الجبلي.	ب
قصر السواحل.	ج
قلة أهمية المسطح المائي	د

تذكر أن :-

- يعتمد نوعية هذه الاسئلة على القراءة الجيدة للخريطة من خلالها نستنتج قصر السواحل. كان سبباً في ان تفتقد العراق الكثير من اهميتها الجغرافية
- تتميز العراق بواجهة بحرية صغيرة بالنسبة لمساحتها وهي تشبه الكونغو

(٢١): اي مما يلي يؤثر على حرية اتخاذ القرار في العديد من الدول

الدخول في تكتلات اقتصادية	ج	نقص الموارد الغذائية	أ
ثورة الاتصالات الحديثة	د	الهجرة الغير شرعية	ب

تذكر أن :-

- تعجز الدول في فرض ارادتها السياسية في حالة عدم قدرتها في توفير الغذاء لسكانها مثل معظم الدول النامية
- يرجع معاناة العديد من الدول النامية من التبعية الاقتصادية الى هجرة العقول ونقص الموارد الغذائية
- يرجع استقلال القرار السياسي في بعض الدولة "وفرة مواردها الغذائية
- تأثرت السيادة الوطنية للدول سلبياً بالشركات متعددة الجنسيات وسياسة المؤسسات النقدية
- الشركات متعددة الجنسيات وسياسة صندوق النقد الدولي والبنك الدولي تدعم الفكر الجيوبولتيكي

(٢٢): «توجد جاليات اكروانية في وقتنا الحالي في الدول المجاورة لها تأثراً بالأحداث الداخلية». تعبر العبارة السابقة عن حدوث

هجرة إجبارية لأسباب سياسية.	ج	هجرة اختيارية لأسباب اقتصادية.	أ
زيادة حجم التعاون الاقتصادي مع البلدين.	د	إزالة الحدود بين الدول الاوربية.	ب

تذكر أن :-

- يرجع انتشار اللاجئين في معظم دول الوطن العربي الى اسباب عسكرية
- وجود اللاجئين من السوريين في الاتحاد الاوربي وفي دول الوطن العربي دليلاً دامغاً على حدوث هجرة اجبارية
- صراعات ونزاعات مسلحة سواء دولية أو محلية (الحروب الأهلية) الأمر الذي يضطر بعض السكان إلى الهجرة القسرية إلى دول الجوار حتى تحريرها وهو ما يُطلق عليهم اللاجئين



٢٣) :- تتشابه الولايات المتحدة واليابان في

تمتع وحداتها الإدارية باستقلال تام	⊖	خصوصية الإيرادات العامة	Ⓐ
مركزية صنع القرار السياسي	ⓓ	اختصاص المجالس البلدية بالسياسة الخارجية	Ⓑ

تذكر أن :-

١. يعتمد نوعية تلك الاسئلة على تصنف الدولة ما بين (وحدوية وفيدرالية) ثم يتم تحديد التشابه
٢. تتشابه الولايات المتحدة واليابان في مركزية صنع القرار السياسي أو التمثيل التمثيل الدبلوماسي عمومية الإيرادات العامة
٣. تختلف الولايات المتحدة عن اليابان في صلاحيات السلطة المحلية وتوزيع السلطة ومسئوليات الحكومة المركزية ادارة الشؤون الحياتية

٢٤) :- القاسم المشترك بين الدولة الفيدرالية والاتحاد الكونفدرالي في

القوة والصلابة	⊖	مركزية القرارات	Ⓐ
التمثيل الدبلوماسي	ⓓ	سيادة سلطة واحدة	Ⓑ

تذكر أن :-

١. القاسم المشتركة بين الدولة الفيدرالية والاتحاد الكونفدرالي في توزيع السلطات والتمثيل الدبلوماسي بشكل مستقل
٢. اكثر اشكال الدول حظاً في التنوع الثقافي الاتحاد الكونفدرالي
٣. تتميز الامة عن الاتحاد الكونفدرالي في التجانس السكاني
٤. اقل الدول شيوعاً وأكثرها هشاشة الاتحاد الكونفدرالي بسبب حق دول لاتحاد أن تنفصل عن الاتحاد في أي وقت
٥. يظهر ضعف السلطة المركزية في الاتحاد الكونفدرالي

٢٥) :- اي من الدول الآتية تتشابه في النظام السياسي والادارى وكثرة عدد الجيران (نماذج الوزارة)

الولايات المتحدة والبرازيل	⊖	فرنسا والصين	Ⓐ
سويسرا واليابان	ⓓ	الولايات المتحدة والهند	Ⓑ

تذكر أن :-

١. يعتمد نوعية تلك الاسئلة على تحديد النظام السياسي والادارى في كل دولة في الخيارات الاربعة ثم تحديد موقعها على الخريطة لتحديد عدد الدول المجاورة
٢. تتشابه في النظام السياسي والادارى (فرنسا والصين) دولة مركزية وحدوية وكثرة عدد الجيران من خلال تحليل موقع كل دولة على الخريطة



مركز رزق

٢٦) :- " تهتم الجغرافيا السياسية بدراسة مقومات الجغرافيا الطبيعية والبشرية للدول " في ضوء العبارة السابقة

تمتلك السعودية علاقات إقليمية بفضل

الموقع الجغرافي	⊕	القوة المورفولوجية
القوة الديموغرافية	⊖	الخصائص الاثنوغرافية

تذكر أن :-

تمتلك السعودية علاقات إقليمية بفضل خصائصها الاثنوغرافية امتلاك (قلب ديني مكة المكرمة)
تمتلك السعودية (دول الخليج العربي) علاقات دولية بفضل مواردها الطبيعية امتلاك (الوقود الحفري البترول)
تمتلك شبة الجزيرة الإيطالية علاقات إقليمية بفضل خصائصها الاثنوغرافية امتلاك (قلب ديني الفاتيكان)

٢٧) :- بالرغم من تميز السويد بالشكل المستطيل (امتداد طولي) إلا أنها تفتقر للتنوع المناخي بسبب.

عدم تنوع التضاريس	⊕	الموقع الجغرافي
صغر المساحة	⊖	الموقع الفلكي.

تذكر أن :-

١. يقل فاعلية الأنشطة البشرية بشكل واضح في المناطق القريبة من المحيط القطبي مثال شمال روسيا وشمال كندا والسويد والنرويج والسويد بسبب (الموقع الفلكي) المناخ المتطرف البارد
٢. يقل فاعلية الأنشطة البشرية بشكل واضح في الصحارى الحارة المناطق الحارة (النطاق الصحراوي) وسط الجزائر وموريتانيا وسط ليبيا وشمال السودان والصحراء الغربية والشرقية في مصر باستثناء مناطق التعدين والسياحة وموارد المياه الجوفية وشبة الجزيرة العربية

٢٨) :- وضع الدستور داخل أنظمة الحكم الديمقراطي من اختصاص السلطة

المركزية في الاتحاد الكونفدرالي	⊕	المركزية في الدولة الاتحادية
المحلية في الدولة الفيدرالية	⊖	المحلية في الدولة الفيدرالية

تذكر أن :-

١. يعتمد الاجابة هذه النوعية من الاسئلة على تحديد هوية راس السؤال ما بين (امور سيادية أو سياسية و الشؤون الحياتية او الاجتماعية)
٢. اذا كان السؤال يتعلق بالامور السياسية او السيادية الاجابة ترتبط بـ (المركزية في الفيدرالية او الوحودية او المحلية في الاتحاد الكونفدرالي)
٣. اذا كان السؤال يتعلق بالشؤون الحياتية والجوانب الاجتماعية الاجابة ترتبط بـ (المحلية في الفيدرالية او المركزية في الوحودية او المحلية في الاتحاد الكونفدرالي)



مركز

٢٩) من خصائص أنظمة الحكم الديمقراطي مبدأ الفصل بين السلطات في ضوء العبارة وضح (ث .٠ ع .٢١)

يعد قيام الحكومة باعتماد موازنة الدولة دون موافقة البرلمان

١	تدخل السلطة التشريعية في شؤون السلطة القضائية
ب	تدخل السلطة القضائية في شؤون السلطة التنفيذية
ج	تدخل السلطة التنفيذية في شؤون السلطة التشريعية
د	تدخل السلطة القضائية في شؤون السلطة التشريعية

تذكر أن :-

- اعتماد موازنة الدولة دون موافقة البرلمان يعد تدخل السلطة التنفيذية في شؤون السلطة التشريعية
- التدخل من الجهات الحكومة في اصدار الحكام الصادرة على المجرمين تدخل السلطة التنفيذية في شؤون السلطة

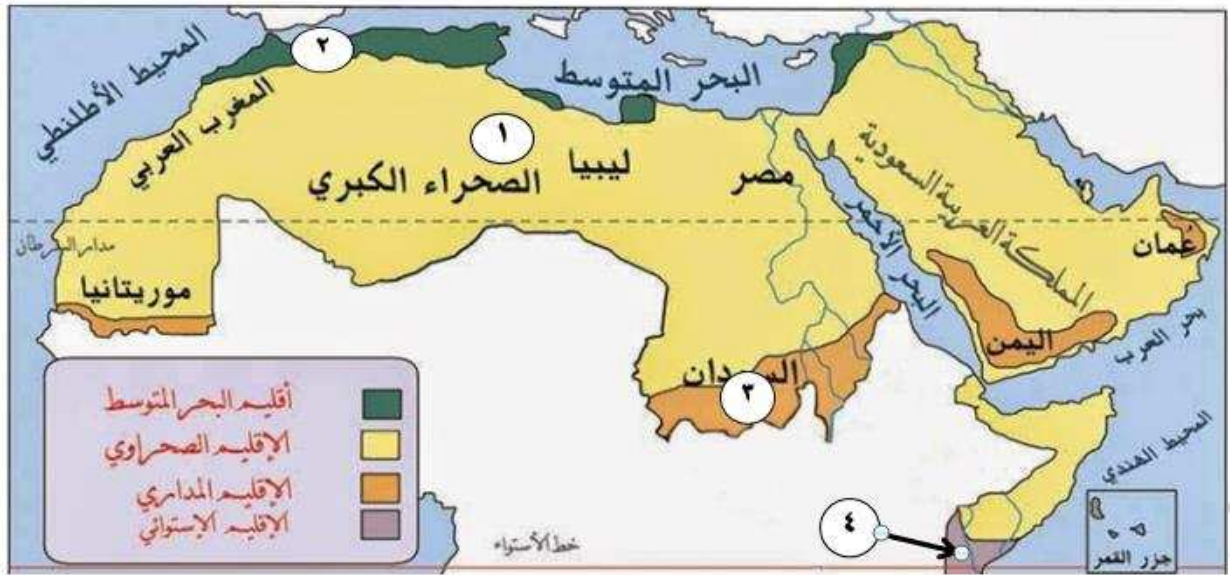
٣٠) أى من أشكال الدول الآتية يعد الأقل تعرضاً لحدوث صراعات مع الدول المجاورة ... " حصص مصر "

١	المندمج ذو بروز.	البحري الجزأ
ب	المنتظم	البرى الجزأ.

تذكر أن :-

- الشكل المندمج المنتظم او مندمج ذو البروز افضل اشكال الدول من حيث حسن الادارة الداخلية وقلت الاحتكاك على الحدود وحرية المكانية للجيش
- من الدول التي تجد سهولة في الدفاع عن حدودها بسبب مقوماتها الطبيعية (الشكل المندمج) (مصر او بلجيكا - فرنسا)
- تتمكن الدولة السيطرة على مساحتها وسكانها اذا كان الشكل مندمج منتظم مثل مصر - فرنسا - بلجيكا
- تتشابه اليابان وايطاليا والولايات المتحدة الامريكية في الشكل الجزأ
- ازدواجية اشكال الدولة في ايطاليا لأنها تجمع بين الشكل الشريطي الطولي وبين شكل الدول البري البحري

٣١) امامك خريطة الاقاليم المناخية في الوطن العربي ادرسها جيداً ثم أجب عن المطلوب



(- حدد اى المناطق المشار اليها فى الارقام الموجودة على الخريطة المقابلة الاكثر حظا فى فاعلية الانشطة البشرية

١	١	٣
ب	٢	٤

تذكر أن :-

- ١ . يعتمد نوعية الاسئلة على التعرف على المفتاح الخريطة
- ٢ . يقل فاعلية الانشطة البشرية بشكل واضح فى الصحارى الحارة (المناطق الحارة) (الناطق الصحراوي) وسط الجزائر وموريتانيا وسط ليبيا وشمال السودان والصحراء الغربية والشرقية فى مصر باستثناء مناطق التعدين والسياحة وموارد المياه الجوفية وشبه الجزيرة العربية
- ٣ . يزيد فاعلية الانشطة البشرية بشكل واضح فى منطقة حوض البحر المتوسط (شرق البحر المتوسط) سوريا ولبنان وإسرائيل وفلسطين والاجزاء الشمالية من الوطن العربي مصر وليبيا وتونس والجزائر والمغرب

(٣٢) :- ترتب على وجود جزر تابعة لتونس فى صراعها الاقتصادى مع ليبيا.....

١	ضعف موقف تونس.	انحراف الحد البحرى جهة الغرب.
ب	استقامة الحد البحرى.	انحراف الحد البحرى جهة الشرق.

تذكر أن :-

- ١ . تتشابه مشكلة تقسيم المياه بين الدول تونس وايطاليا مع مشكلات تقسيم المياه بين (جيبوتي أو (الصومال) مع
- ٢ . من الآثار الاقتصادية التى ترتب على وجود جزر تونسية فى البحر المتوسط إلى زيادة الدخل القومى
- ٣ . يعد النزاع بين تونس وليبيا فى منطقة الرصيف القاري صراعاً على الطاقة الحفرية أو الموارد الطبيعية
- ٤ . استندت قرار محكمة العدل الدولية حكمها فى النزاع بين تونس وليبيا لصالح تونس عوامل مورفولوجية -و الجغرافية
- ٥ . وجود الجزر التابعة لتونس ترتب عليها ادى الى انحراف الحد البحر جهة الشرق

(٣٣) :- أعلنت دولة روسيا فى عام ١٩٩١ م حل حلف وارسو رسمياً ويرجع ذلك إلى

١	عدم القدرة على منافسة النظام الرأسمالى .
ب	عدم انضمام دولة الصين رسمياً للحلف .
ج	مخالفة الحلف لأهدافه فى التعامل مع الأحداث الإقليمية .
د	اختفاء مصدر التهديد الذى أنشئ من أجله الحلف .



مروالخير

تذكر أن :-

١. السياسات الاقتصادية الخاطئة اثرت على الاتحاد السوفيتي سياسياً وعسكرياً واجتماعياً
٢. هناك ارتباط واضحة بين انهيار حلف وارسو والتنظيم الإداري (القوة التنظيمية في الاتحاد السوفيتي) النزعة الانفصالية لجمهوريات السوفيتية
٣. توجد علاقة ارتباط بين انهيار حلف وارسو و سياسة البناء الاقتصادي لجورباتشوف
٤. كانت لسياسة جورباتشوف الاقتصادية أثرها انعكاساتها على الهيكل العسكري لحلف وارسو

(٣٤) :- تكمن اهمية القوة المورفولوجية للمملكة العربية السعودية من خلال

١	القدرة على ضبط ادارتها	⊕	القدرة على تنبى نظرية الدفاع من العمق
ب	تنوع الاقاليم المناخية	⊖	إمكانية السيطرة على أجزائها.

تذكر أن :-

١. الدول ذات المساحة الكبيرة تجد صعوبة في ادارة شئونها والسيطرة على اجزاءها مترامية الاطراف ولكنها لها القدرة في تبني نظرية الدفاع من العمق بسبب مساحتها
٢. تبني سياسة الدفاع من العمق " الصين وروسيا الاتحادية والولايات المتحدة وكندا والبرازيل
٣. من الدول العربية التي يمكن ان تتبنى نظرية الدفاع من العمق الدول ذات المساحة الكبيرة (السعودية و ليبيا والجزائر)

(٣٥) :- يظهر اثر السلبي للتعرية النهرية على دولة (استرشادى ٢٠٢١)

١	الولايات المتحدة	⊕	فرنسا
ب	المكسيك	⊖	المانيا

تذكر أن :-

- يظهر اثر السلبي للتعرية النهرية على دولة الولايات المتحدة بسبب تناقص مساحتها
- الاثر الايجابي للتعرية النهرية على دولة المكسيك بسبب تناقص مساحتها
- "تختلف الحدود النهرية عن الحدود الجبلية في عدم الاستقرار - عدم الثبات
- أكثر انواع الحدود السياسية استقراراً وثباتاً الحدود الجبلية

(٣٦) :- أى مما يلى يعد من سمات النظام البرلمانى ؟

١	مسئولية رئيس الوزراء عن التشريع	⊕	رئيس الوزراء مسئول أمام البرلمان .
ب	سيطرة الحكومة على البرلمان	⊖	تقسيم السلطة بين الرئيس والحكومة .



مؤيد الوالد



تذكر أن :-

١. يتم تداول السلطة التنفيذية بالمملكة المتحدة بإجراء الانتخابات او عن طريق الشعب
٢. النظام السياسي الذي يتحول فيه منصب الرئيس أو الملك الي منصب شر في هو النظام البرلماني
٣. ترجع مسئولية اسقاط الحكومة في بريطانيا (النظام البرلماني) إلى السلطة التشريعية او البرلمان

(٣٧) :- القاسم المشتركة بين التفرقة العنصرية في الولايات المتحدة وجنوب افريقيا في

١	ممارسة التفرقة ضد الاقلية	➔	ممارسة التمييز العنصري ضد المهاجرين
ب	التمييز العنصري ضد الاصول العرقية	د	المستوى الاقتصادي للاقليات

تذكر أن :-

- ١- من الاقليات يكاد ان يكون تأثيرها معدوم داخل الدولة الاقلية النمساوية
- ٢- الاقلية التي لم تحصل حقوقها الاثنوغرافية تقع في قارة أوروبا (الاقلية النمساوية)
- ٣- الاقلية التي حصلت حقوقها الاثنوغرافية تقع في قارة آسيا تقع في اجزاءها (الجنوبية الغربية) او شمال شرق شبه الجزيرة
- ٤- الاقلية التي حصلت حقوقها السياسية والانسانية يقطعها مدار السرطان تقع في قارة امريكا الشمالية
- ٥- الاقلية التي حصلت حقوقها السياسية والانسانية يقطعها مدار الجدى تقع في قارة افريقيا
- ٦- الاقليات الأقل انتشارا في العالم وتتسبب قلائل للدول توجد في دولة (ايران والعراق وسوريا وتركيا واسبانيا)

(٣٨) :- نستنتج من الخريطة المقابلة، أن الدولة المشار إليها تتأثر بالضعف في علاقاتها الدولية بسبب....



١	وزنها الاقتصادي
ب	شكل الدولة
➔	الموقع الجغرافي
د	مساحة الدولة

تذكر أن :-

١. تأثرت علاقات تشيلي الدولية سلبياً بسبب موقعها الجغرافي او موقعها الهامشي
٢. اهم الاسلحة التي يمتلكها الوطن العربي وتوثر في علاقاتها الدولية يتمثل مصادر الطاقة الحفرية والمواقع الاستراتيجية
٣. الموقع الجغرافي المتميز والاستراتيجي والمركزي له دوره الايجابي على قوة العلاقات الدولية مثل مصر واسبانيا والمغرب واليمن
٤. المواقع الهامشية المتطرفة له اثره السلبي على العلاقات الدولية مثل موقع نيوزيلندا وتشيلي او الأرجنتين او استراليا



د. رزق

٣٩) :- امامك خريطة لاقليم كشمير حاليا ادرسها جيدا ثم اجب

تعتبر الحدود الحالية لاقليم كشمير حدود



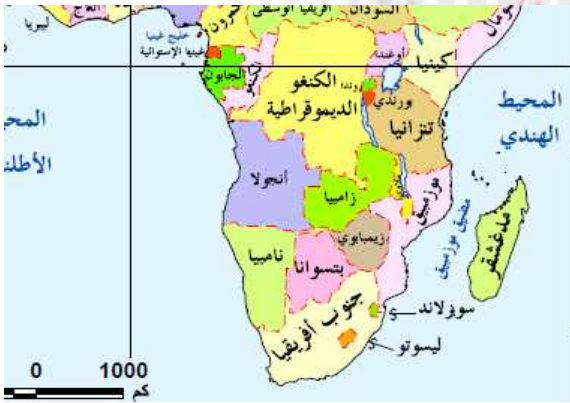
الحضارية	أ
هندسية	ب
هدنة	ج
اثنوغرافية	د

تذكر أن :-

١. تتدخل الامم المتحدة في القتال الدائر بين باكستان والهند وقررت وقف اطلاق القتال وتقسيم كشمير على اساس خط وقف اطلاق النار الى قسمين احدهما يضم نحو ثلثي كشمير اصبح تحت الادارة الهندية ويضم معظم سكان كشمير
٢. من المتوقع اذا انضمت كشمير الى الهند تصبح للهند حدود سياسية اطول مع دولتي الصين وباكستان
٣. اذا تم عمل استفتاء على اقليم كشمير فسوف لا يكون الاستفتاء لصالح الهند للأسباب اثنوغرافية
٤. في حالة حصول كشمير على استقلالها الذاتي فمن المؤكد انها سوف تصبح دولة حبيسة و ذات شكل مندمج منتظم
٥. يعود ترسيم الحدود السياسية في منطقة شبه جزيرة الهند نتيجة لتصفية الاستعمار لمستعمراته
٦. يرجع مطالبة باكستان بكشمير للأسباب اثنوغرافية

٤٠) :- امامك جزء من خريطة قارة افريقيا ادرسها جيدا ثم اجب

اذا فقدت ناميبيا الجزء البارز منها لصالح بتسوانا فإن ذلك يؤدي إلى



زيادة عدد الدول المجاورة لبتسوانا	أ
تصبح بتسوانا دولة بحرية	ب
زياده عدد الدول المجاورة لناميبيا	ج
زيادة الاهمية الجغرافية لبتسوانا	د

تذكر أن :-

١. نوعية الاسئلة التي ترتبط بفهم الجيد للخريطة من الامور الضرورية
٢. فقد البروز في الدول المندمج ذو البروز لصالح دولة ما في الغالب سوف يؤدي الى زيادة عدد الدول المجاورة لدولة المجاورة حسب فهمك وقراءتك الجيدة للخريطة

مثال :-

- فقدت ناميبيا الجزء البارز منها لصالح بتسوانا زيادة عدد الدول المجاورة لبتسوانا
- قادت أفغانستان الجزء البارز منها لصالح طاجيكستان فإن ذلك يؤدي إلى زيادة عدد الدول المجاورة لباكستان



تذكر أن :- قراءة خريطة التكتلات الاقتصادية مهمة جداً نستنتج منها التالي

- ١- يقطع مدار السرطان عدد من التكتلات الاقتصادية يخرج عنها الاتحاد الوري
- ٢- يقطع دائرة الاستواء عدد من التكتلات الاقتصادية الفارق بينهم في حجم السوق والمستوى التكنولوجي والاتصال الاراضي
- ٣- يقطع خط جرينتش عدد من التكتلات الاقتصادية يتشابهان في عدة خصائص ولكن يختلفان في المستوى التكنولوجي
- ٤- اكثر التكتلات الاقتصادية الموجودة على خريطة العالم السياسية من حيث الوزن السكاني منتدى التعاون الاقتصادي
- ٥- التكتل الاقتصادية الذى يفتقد الى " العامل الجغرافي " (العامل الاساسي) عند تكوينه منتدى التعاون الاقتصادي " الايبك "
- ٦- اكبر التكتلات الاقتصادية الموجودة على الساحة العالمية الاتساع والامتداد منتدى التعاون الاقتصادي " الايبك "
- ٧- اكبر التكتلات الاقتصادية الموجودة على الساحة العالمية من القوة المورفولوجية والديموجرافي منتدى التعاون الاقتصادي
- ٨- التكتل الاقتصادي الذى يضم في عضويته دول العالم القديم والحديث معا منتدى التعاون الاقتصادي " الايبك "
- ٩- من التكتلات الاقتصادية التالية يقطعها اكبر عدد من دوائر العرض الرئيسية (منتدى التعاون الاقتصادي - الكوميسا)

٤٣) :- تشابه موريتانيا مع السنغال في امور عديدة ولكنهما يختلفان في

سهولة الاتصال بالعالم الخارجى	⊖	نشأة الحد البحري	⊖
التوقيع على اتفاقية تنظيم حركة الرعاة	⊖	تطبيق نظرية الدفاع من العمق	⊖

تذكر أن :-

- ١ . تعد نوعية السابق من الاسئلة المهمة جداً التى تربط بين اكثر من موضوع يتطلب الاجابة على هذه النوعية من الاسئلة الى عقد مقارنة على الخريطة بين الدولتان لمعرفة وجه الاختلاف وفهمك لخيارات الاربعة
- ٢ . اوجه الشبة بين السنغال وموريتانيا في (الموقع البحري - نشأة الحد السياسي - اعضاء في الايكواس)
- ٣ . أوجه الاختلاف بين السنغال وموريتانيا في (تبنى نظرية الدفاع من العمق - القدرة في مواجهة الكوارث الطبيعية)

٤٤) :- يزداد احتمالية وجود تجارب نووية وصاروخية في أى المناطق البحرية التالية

شرق آسيا	⊖	شرق خليج العربي	⊖
شمال الوطن العربي	⊖	اقصى شمال أوروبا	⊖

تذكر أن :-

- ١ . يرتبط تحديد بعض الدول لنفسها مناطق في وسط المحيط الى قوتها السياسية
- ٢ . تقع المياه المحايدة بين المياه الملاصقة او التكميلية وأعلى البحار (المياه الدولية)
- ٣ . تقع المياه المحايدة من جهة البحر جنوب المياه الدولية من جهة اليابس شمال المياه الملاصقة او التكميلية
- ٤ . الدول التى لها القدرة على تحديد منطقة في وسط المحيط والاستفادة منها بأجراء تجاربها النووية والصاروخية (مثل الصين والولايات المتحدة - وروسيا - فرنسا وبريطانيا)
- ٥ . المسطحات المائية التى تزداد من خلال القدرة على اجراء تجارب نووية (المحيط الهادى (شرق آسيا غرب امريكا الشمالية وامريكا الجنوبية) المحيط الاطلنطى (غرب افريقيا وشرق امريكا الشمالية وامريكا الجنوبية) المحيط الهندى (جنوبآسيا وشرق قارة افريقيا)



مؤالخير

٤٥) :- تتشابه عصبة الأمم مع هيئة الأمم المتحدة في

١	نجاحهما في تحقيق الأمن والسلم الدولي.	⊕	خلوهما من الدول الرأسمالية.
ب	الظروف التي أدت إلى نشأتها.	د	افتقارهما للقوة العسكرية.

تذكر أن :-

- كانت الصراعات المسلحة خلال النصف الاول من القرن العشرين سبباً في ظهور المنظمات الدولية (عصبة الامم والامم المتحدة)
- اكثر الدول استفادة من جهود الامم المتحدة في كثير من الجوانب البوسنة الهرسك
- القارة التي حرمت دولها من الحصول على حق الفيتو قارة افريقيا وامريكا الجنوبية واستراليا

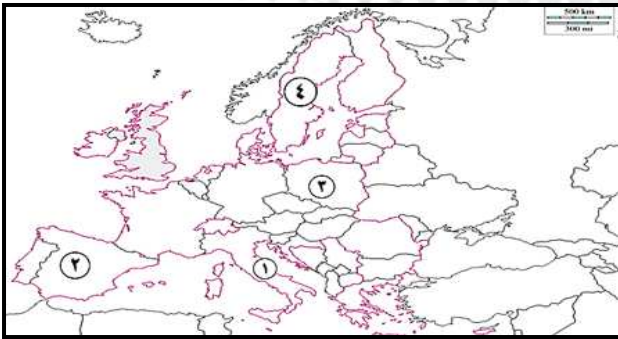
٤٦) :- يمثل العنصر المشترك بين مرحلتى التجارة التفضيلية والتجارة الحرة للكوميسا في

١	تحرير تدفق كل انواع السلع والخدمات	⊕	وضع ضوابط على تبادل السلع
ب	وضع تعريفه جمركية تفضيلية على السلع	د	ازالة التعريفات الجمركية أمام حركة

تذكر أن :-

- مرحلة التجارة التفضيلية يتم من خلالها تبادل السلع بتعريفه جمركية تفضيلية (تخفيض بنسب محددة).
- مرحلة التجارة الحرة يتم من يتم من خلالها ازالة التعريفات الجمركية والعوائق غير الجمركية أمام حركة التجارة
- لذا القاسم المشترك بينهما هو وضع ضوابط على تبادل السلع

٤٧) :- من خلال الخريطة التالية استنتج أى المناطق التالية كانت مظاهر السطح دوراً متناقضاً على قوة وضعف الدولة



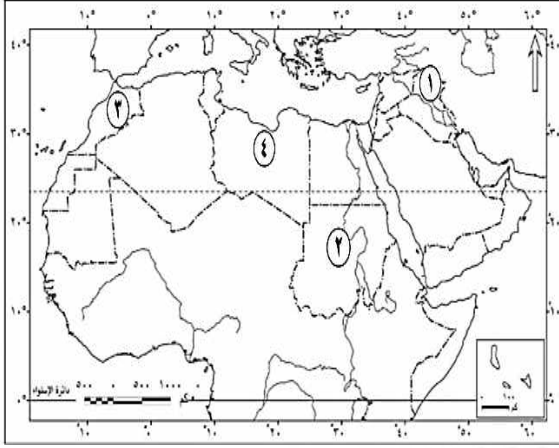
١	⊕
٢	ب
٣	⊕
٤	د

تذكر أن :-

- تعد الجبال رغم اهمية الاقتصادية والاستراتيجية للدول ولكنها لها سلبيات على استقرار الدول لامكانية ظهور حركات انفصالية بها
- لعبت جبال البرانس في جنوب غرب اوربا دوراً متناقض في قوة الدولة (اقتصادياً واستراتيجية) دوراً سلبى في ظهور الحركات الانفصالية في اقاليم الباسك واقليم كتالونيا



موقع الدكتور محمد رزق معلم الكيمياء التعليمي



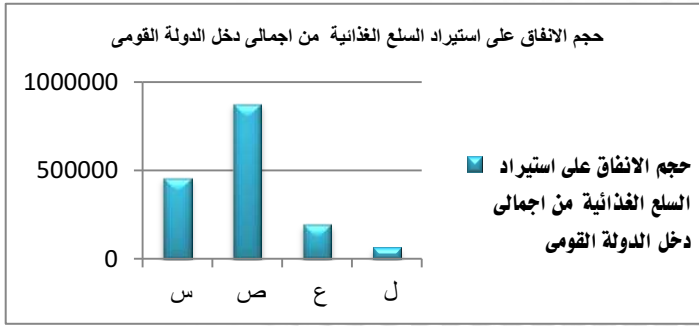
٤٨) :- من خلال الخريطة التالية استنتج أي المناطق التالية كانت مظاهر السطح بها اثرها السلبي على استقرار الاوضاع السياسية بها

١	أ
٢	ب
٣	ج
٤	د

تذكر أن :-

- لعبت الجبال في الوطن العربي دوراً سلبياً على استقرار الدولة في شمال شرق الجزيرة العربية (شمال شرق الوطن العربي)
- ارتبط ظهور الاقليات اللغوية في العراق بمظاهر السطح (جبال كردستان)

٤٩) :- من خلال المخطط البياني المقابل استنتج الاكثر معاناة في استقلال قراراتها السياسية في بعض



س	أ
ص	ب
ع	ج
ل	د

تذكر أن :-

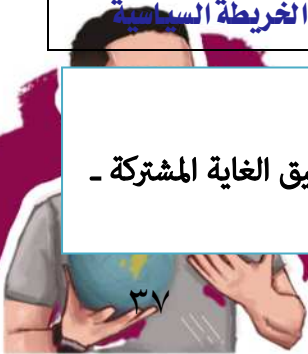
١. دائماً في نوعية تلك الاسئلة ينظر الى اكب رقم واصغر رقم لتحديد اجابة السؤال
٢. تعجز الدول في فرض ارادتها السياسية في حالة عدم قدرتها في توفير الغذاء لسكانها الاكثر انفاق على شراء السلع الغذائية
٣. يرجع معاناة العديد من الدول النامية من التبعية الاقتصادية الى هجرة العقول ونقص الموارد الغذائية
٤. يرجع استقلال القرار السياسي في بعض الدولة "وفرة مواردها الغذائية

٥٠) :- تتشابه الأحلاف العسكرية والتكتلات الاقتصادية هو.....

تجيم استنزاف الموارد المالية	ج	تركز وجودهم في الدول الغنية	أ
أقدمية الانتشار على الخريطة السياسية	د	قابلية الظهور والاختفاء على خريطة العالم.	ب

تذكر أن :-

- تتشابه الأحلاف العسكرية والتكتلات الاقتصادية في قابلية الظهور والاختفاء على خريطة العالم - تحقيق الغاية المشتركة - التبعية للنظام اداري وسياسي واحد



الامتحان الشامل الثالث

(١) :- يعد الوقود الحفري احد العوامل الجغرافية المتسببة في الصراع بين القوى العالمية التي تدرسها الجغرافيا السياسية في مجال

العلاقات الدولية	⊕	الوحدات السياسية	Ⓐ
التحليل السياسي للقوة	ⓓ	النظام العالمي الجديد	Ⓑ

تذكر أن :-

- التحليل السياسي للقوة يقصد به دراسة الاسباب الجغرافية للصراع بين القوى المتنافسة على مسرح السياسة العالمية

(٢) :- تظهر قوة الاتحاد الأوربي في شروط كوبنهاجن

العسكرية	⊕	الاقتصادية	Ⓐ
التشريعية	ⓓ	السياسية	Ⓑ

تذكر أن :-

- ظهر قوة الاتحاد الاوربي في شروط كوبنهاجن الاقتصادية (وجود نظام اقتصادى قادر على التعامل مع المنافسة الموجودة)
- دول الاتحاد الاوربي التي خالفت شروط كوبنهاجن السياسية ايطاليا
- التقارب في المستوى التكنولوجي بين دول التكتلات الاقتصادية وهو ما يتفق ذلك مع شروط كوبنهاجن الاقتصادية
- منع ايطاليا الأقليات النمساوية بالتحدث بلغتهم الخاصة يتعارض مع شروط كوبنهاجن السياسية
- سماع العراق للأكراد بالتحدث بلغتهم الخاصة بهم يتفق مع شروط كوبنهاجن السياسية
- تقف شروط كوبنهاجن التشريعية عائقاً في انضمامها للاتحاد الاوربي تركيا

(٣) :- دولة أوروبية كانت عضو في حلفين عسكريين في العالم القديم



باكستان	ج	بريطانيا	ا
ايران	د	فرنسا	ب

تذكر أن :-

تحليل والملاحظات على خريطة الاحلاف العسكرية من الامور الضرورية في امتحان اخر العام أهم تلك الملاحظات هي

- من الدول الآسيوية التي كانت عضو في حقلين عسكريين بالعالم القديم باكستان
- من الدول الأوروبية التي كانت عضو في حقلين عسكريين بالعالم القديم بريطانيا
- تتركز معظم الاحلاف التي حلت في النصف الشمالي من الكرة الارضية
- تتركز معظم الاحلاف التي حلت في النصف الشرقي من الكرة الارضية
- اهم المسطحات المائية التي تفصل بين مؤسسي اكبر حقلين عسكريين في النصف الثاني من القرن ٢٠ المحيط الهادي
- القارات التي حرمت من مزايا الدخول في احلاف عسكرية تتمثل في افريقيا وامريكا الجنوبية

(٤) :- رغم الاختلاف الايدلوجي بين الولايات المتحدة الامريكية والاتحاد السوفيتي الا انها لعبا دورا مشتركا في ...

فشل منظمة دولية	ج	فشل تكتل اقتصادي	ا
حلف عسكري	د	فشل منظمة اقليمية	ب

تذكر أن :-

- كانت الولايات المتحدة الامريكية والاتحاد السوفيتي سبباً في فشل المنظمات الدولية " عصبة الامم المتحدة "
- اكثر الدول استفادة من جهود الامم المتحدة في كثير من الجوانب البوسنة الهرسك
- ساهمت عدة جهات في حل المشكلات الخاصة بالبوسنة والهرسك منها حلف الناتو والامم المتحدة
- كانت للأمم المتحدة تأثيرها السلبي في مشكلتي فلسطين وسبتة ومليلة
- ساعد حلف الناتو في عودة الهدوء والاستقرار في بعض مناطق العالم ونزع فتيل القتال مرة اخرى وهو ما يتشابه مع دور الامم المتحدة في البوسنة وكرواتيا

(٥) :- المدينة الأولى التي اعلن فيها عن قيام منظمة عالمية بعد الحرب العالمية الأولى تنتمي لدولة

رئاسية	ج	فيدرالية	ا
برلمانية	د	وحدوية	ب



تذكر أن :-

نوعية الاسئلة التي تربط بين الدروس مهمة جداً وجزء اساسي في الامتحان مثال

- المدينة الأولى التي اعلن فيها عن قيام منظمة عالمية بعد الحرب العالمية الأولى تنتمي لدولة (وحدوية - شبة رئاسية ، مندمج منتظم او تتميز بحسن الادارة الداخلية وقلت الاحتكاك على الحدود (خصائص الشكل) أو سهولة الاتصال)
- الدولة اعلن تم توقيع ميثاق الأمم المتحدة أو نشأة حلف شمال الاطلسي وبها مقر الأمم المتحدة تتميز (ب) برية مجزأة - رئاسية ، تحتوى على قلب اقتصادي - سهولة الاتصال بالعالم الخارجى مؤسست احدى الاحلاف العسكرية)
- المدينة التي يوجد بها مقر حلف وارسو تنتمي لدولة فيدرالية - ذات شكل مندمج منتظم تتميز (بحسن الادارة الداخلية وقلت الاحتكاك على الحدود والحرية المكانية للجيش (خصائص الشكل) أو سهولة الاتصال بالعالم الخارجى)

٦) :- نهر الفولجا من الأنهار المحلية لا تثار بها مشكلات حول تقسيم المياه وهو ما يتشابه مع نهر (دور اول ٢٠٢١)

النيل	⊕	السين	⊖
الأمزون	⊖	الدانوب	⊕

تذكر أن :-

- نهر الفولجا من الأنهار المحلية التي لا تثار بها مشكلات وهو ما يتشابه مع نهر السين والمسيبي ونهر اللوار
- من الانهار التي تعد موضع اهتمام الجغرافيا السياسية (نهر الراين - النيل - ريوجراند- ونهر الكونغو ونهر الدانوب والامزون اى كل الانهار الدولية)

٧) :- تشابه الحدود السياسية بين مصر وليبيا والحدود السياسية بين تشيلي والارجنتين في

الثبات	⊕	ندرة السكان	⊖
الشكل	⊖	درجة الفصل	⊕

تذكر أن :-

- تشابه الحدود الجبلية والحدود الهندسية في ندرة السكان
- تختلف الحدود الجبلية عن الحدود الهندسية في درجة الفصل ووجود الموارد
- تلتقى الحدود المصرية البشرية معا في الركن الجنوبي الغربي
- تلتقى الحدود الهندسية الفلكية في الركن الشمالي الغربي من مصر
- عادة ما تمتد الحدود الهندسية في مناطق خالية من السكان او الموارد الطبيعية لتفادى المشكلات الحدودية



مروان الخمر

الاقليمية	⊖	الملاصقة	Ⓐ
الداخلية	⊕	المحايدة	Ⓑ

تذكر أن :-

- يبدأ الرصيف القارى والمية الاقليمية حيث ينتهى المياة الداخلية
- تبدأ المياة الملاصقة (التكميلية) او الدولية حيث ينتهى المياة الاقليمية
- تبدأ المياة المحايدة حيث تنتهى المياة التكميلية
- تقع المياة المحايدة بين المياة الملاصقة او التكميلية وأعلي البحار (المياه الدولية)
- تبدأ الدول حماية حدودها البحرية من السفن المشبوهة من جهة البحر بداية من المياة الملاصقة او التكميلية
- يفصل الحد السياسية البحري بين المياة (الاقليمية و التكميلية)
- تقع المياة الملاصقة او التكميلية شمال المياة الاقليمية
- ينتهى الحد البحري للدولة البحرية بداية ظهور المياة الملاصقة " المياة التكميلية



السنگال ومالى	Ⓐ
أوغندا وروندا	Ⓑ
النيجر ونيجيريا	⊖
ليبيريا وغينيا	⊕

تذكر أن :-

- تخرج عن نطاق مجموعة الإيكواس اى دولة خارج نطاق دولة (بنين وبوركينا فاسو والرأس الأخضر وغامبيا وغانا وغينيا وغينيا بيساو وساحل العاج وليبيريا ومالي وموريتانيا والنيجر ونيجيريا والسنگال وسيراليون وتوجو)
- معظم نماذج الاتفاقيات الخاصة بحركة تنظيم الرعاة ناتجة عن رسم الحدود السياسية فى اقليم السافانا
- الممدقق جيداً فى اتفاقيات تنظيم حركة الرعاة عبر الحدود السياسية يتأكد ان معظم الاتفاقيات لدول ذات حدود هندسية



مركز البحوث



١٠) من خلال الخريطة التي امامك وض

أى من الدول التالية لم يراع فيها توزيع القبائل عند رسم الحدود السياسية (دور ثانى ث ع ٢٠٢١)



مصر وليبيا	ج	استراليا ونيوزيلاندا	ا
السودان وتشاد	د	تونس والجزائر	ب

تذكر أن :-

- رسم الحدود السياسية في اقاليم السافانا دون مراعاة توزيع القبائل توزيعها المكاني المنطقة الحدودية بين شمال السودان ودولة جنوب السودان وبين تشاد ومنطقة غرب السودان)
- عقدت بين الدول لحل النزاع على المناطق الرعوية بعيدة عن نطاق اقليم السافانا المعاهدة بين السعودية واليمن
- تم ترسيم الحدود السياسية في جنوب غرب شبه الجزيرة العربية للأسباب سياسية واقتصادية
- النزاعات السياسية الناتجة عن حركة الرعاة ففى الوطن العربي تقع جنوب غرب شبه الجزيرة العربية (اليمن والسعودية)



١١) أقل الدول استفادة من بحيرة فيكتوريا تقع فى نصف الكرة

الشمالي	ا
الجنوبي	ب
الشرقي	ج
الغربي	د



مركز البحوث



تذكر أن :-

- يعتمد نوعية هذه الاسئلة على تحليل الخريطة وهى من الاسئلة الهامة في الامتحان
- نلاحظ من خلال الخريطة المقابلة أن اكثر الدول استفادة من بحيرة فكتوريا هى تنزانيا تقع في نصف الكرة الجنوبي
- نلاحظ من خلال الخريطة المقابلة أن أقل الدول استفادة من بحيرة فكتوريا هى كينيا تقع نصف الكرة الشرقي
- نلاحظ من خلال الخريطة المقابلة أن يمتد سيادتها على بحيرة فكتوريا في نصفى الكرة الشمالي والجنوبي اوغندا
- شكل بحيرة فكتوريا يميل الى الشكل المندمج ذو البروز لذا ممكن ان تتمتع بخصائص الشكل المندمج ذو البروز اذا كانت دولة
- تمتلك دولة كينيا أجزاء من سواحل بحيرة فيكتوريا في جانبها الشرقية

١٢ :- تتشابه عوامل ترسيم الحدود السياسية بين مصر و ليبيا مع عوامل ترسيم الحدود السياسية بين

الولايات المتحدة والمكسيك	⊖	الهند وباكستان	⊖
بريطانيا وفرنسا	⊖	السويد والنرويج	⊖

تذكر أن :-

- يظهر الجانب السياسي في عوامل ترسيم الحد السياسي من خلال تصفية الاستعمار لمستعمراته
- يرجع قيام مصر بتخطيط حدودها السياسية البرية مع الدول المجاورة الى تصفية الاستعمار لمستعمراته
- تتشابه معظم الحدود السياسية في قارتي أمريكا الجنوبية وأفريقيا وآسيا في سبب نشأة الحد السياسي
- تم مراعاة رغبة الإنسان في أوروبا بعد الحرب العالمية الأولى في رسم الحدود وذلك عكس ما حدث في قارة افريقيا أو امريكا الجنوبية أو آسيا

١٣ :- من المقومات الطبيعية التى كان لها تاثيرها السلبي على روسيا وتاثير ايجابي على الولايات المتحدة

المناخ	⊖	المساحة	⊖
مظاهر السطح	⊖	الموقع	⊖

تذكر أن :

- يقل فاعلية الانشطة البشرية بشكل واضح في المناطق القريبة من المحيط القطبي مثال
- شمال روسيا وشمال كندا والسويد والنرويج والسويد بسبب المناخ المتطرف البارد
- تنوع المناخ الولايات المتحدة الأمريكية يساعد على تقوية الدولة من الناحية الاقتصادية والسياسية
- أكثر العوامل تأثيراً على الأنشطة الاقتصادية بولاية ألاسكا الأمريكية عنصر المناخ



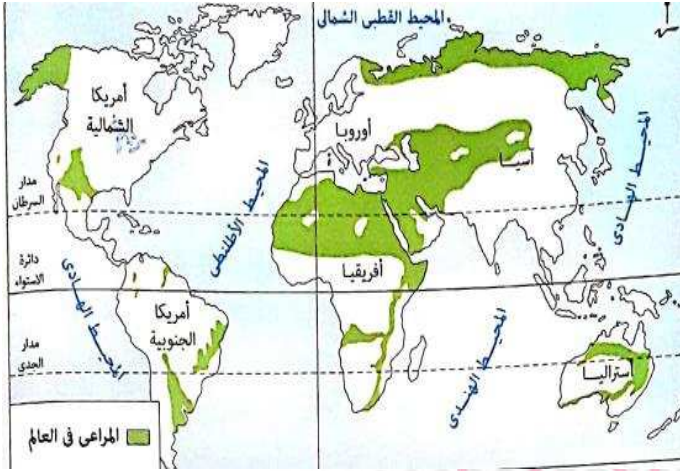
١٤) :- القارة التي لا تعاني من النزاعات على حدودها السياسية

أ	استراليا	ب	افريقيا
ب	اوربا	د	آسيا

تذكر أن :

- القارة التي لا تعاني من مشكلات حدودية القارة الجزرية كما ان الدول التي لا تعاني من مشكلات حدودية الدولة الجزرية

١٥) :- من خلال تحليلك للخريطة المقابلة استنتج اكثر القارات اتساعاً في مساحة المراعى الطبيعية قارتى



أ	آسيا أوربا
ب	امريكا الجنوبية واستراليا
ج	افريقيا وآسيا
د	امريكا الشمالية وأوربا

تذكر أن :

- تعتمد نوعية الاسئلة التي امامك على تحليل الخريطة وربطها بالمنهج من الملاحظ ان قارة افريقيا وآسيا اكثر اتساعاً في المراعى الطبيعية

١٦) :- إذا اعتبرنا أن وزن الصين كقوة اقتصادية كبرى ناتج عن وجود موارد ضخمة تتناسب مع الحجم السكاني الضخم فإننا نعتد على أفكار

أ	ارسطو	ب	راتزل
ب	ابن خلدون	د	كيلين

تذكر أن

- حدد ارسطو ان قوة الدول وضعفها في علاقة بين موارد الدولة والسكان وان الموارد في حكم العدم اذا لم تستغل من قبل الانسان
- ركزت آراءه على المقومات الطبيعية والبشرية وتأثيرها على قوة الدول ركزت آراءه على ذكر الموارد والسكان
- تشابهت افكاره مع اهداف الجغرافيا السياسية اى تم استشاق مفهوم الجغرافيا السياسية من آراء ارسطو
- سقطت نظرية الحدود المحصنة في السنوات الاخيرة بسبب تطور اسلحة الحرب او التطور التكنولوجي
- عرفت الجغرافيا السياسية قبل الميلاد في البحر المتوسط في جهته الشمالية



١٧ تشابه دولتي بارجواى و التشيك فى عدد من الخصائص منها

تنوع المناخ	⊕	مركزية الموقع الجغرافى	Ⓐ
طول السواحل.	ⓓ	صعوبة الاتصال بالعالم الخارجى	Ⓑ

تذكر أن

من الصعوبات التى تواجه الدولة الحبيسة عدم القدرة على الاتصال بالعالم الخارجى الا عن طريق المرور اراضي دول اخري

١٨) :- من خلال الخريطة المقابلة تخيل أن منطقة بانكو عبارة عن دولة فإنها اقرب من حيث الشكل دولة



السويد	Ⓐ
تركيا	Ⓑ
منغوليا	Ⓒ
الجزائر	Ⓓ

تذكر أن

تعتمد فهم تلك النوعية الاسئلة الى تحليل شكل كل دولة من الخيارات الاربعة ومقارنتها بشكل الذى امامك

١٩) :- استطاعت المجتمعات البدائية أن تسيطر على أفرادها عن طريق

القوة والسلطة	⊕	الفصل بين السلطات	Ⓐ
النظام الانتخابي	ⓓ	المؤسسات التشريعية	Ⓑ

تذكر أن

- السلطة من الامور الضرورية لاستمرار الحياة وقد عرفت البشرية السلطة والقوة منذ فجر التاريخ
- يرتكز النظام السياسي فى صورته المؤسسية على العلاقة بين السلطات
- يتم تحديد العلاقة بين السلطات الثلاثة وفقا للدستور الذى يتم وضعه من خلال السلطة التشريعية أي البرلمان
- يتوقف قيام النظام السياسي بإدارة موارد الدولة اعتمادا على السلطة والقوة والسيادة
- يؤدي تركيز السلطات فى يد هيئة واحدة الى اضرار بمصلحة العامة



٢٠) .: تكاد تختفى مشكلات الأقليات في دولة.....

روسيا	⊖	اليابان	ⓐ
الهند	ⓓ	البرازيل	ⓑ

تذكر أن

- من اهم خصائص الدولة المركزية " الوحدوية "تجانس السكان "عرقيا ولغويا ودينية "
- تتشابه الدولة الوحدوية مع الامة في "تجانس العرقي والديني والثقافي "أي في الجوانب الديموغرافية لذا اقرب الدول الى مفهوم الامة الدول الوحدوية " اليابان ، فرنسا ، الصين "
- يتم اتخاذ القرار السياسي في (فرنسا - الصين - اليابان) من خلال السلطة المركزية لانهم دول وحدوية
- من الدول الوحدوية (المركزية) التي تفتقد الى مفهوم الدولة المثالية الصين بسبب مساحتها قوتها المورفولوجية

٢١) .: اتجاه القيادة المصرية الى استغلال الساحل الشمالى لتحويله الى دلتا جديدة جاء ذلك بالاستعانة بأحدى التقنيات

الحديثة وهى

تكنولوجيا المعلومات	⊖	نظم المعلومات الجغرافية	ⓐ
الاستشعار عن بعد	ⓓ	وسائل الاتصال	ⓑ

تذكر أن .:

- نظم المعلومات تعتمد على تحليل والنتائج والتأثير واعداد تقارير وتفسير ومقارنات وشرح
- لذا اى مشروع اى مشكلة اى تأثير اى تفسير يحتاج الى نظم المعلومات الجغرافية

٢٢) .: ظهرت بعض المشكلات المرتبطة بالمشكلات الاقتصادية ذات البعد السياسي م القرن التاسع عشر و أوائل القرن العشرين في

شرق آسيا	⊖	غرب أوروبا	ⓐ
غرب افريقيا	ⓓ	غرب آسيا	ⓑ

تذكر أن .:

- كان الاتفاقيات الانهار الموقعة في القرن ١٩ و ٢٠ دوراً كبيراً في حل العديد من مشكلات الانهار بالأخص في غرب اوربا
- الانهار التي تخرج من موضع نتائج معاهدة برشلونة وباريس (الانهار المحلية) السين و الميسيسيبي
- الدول الاكثر حظاً في الاستفادة من معاهدة باريس واتفاقية برشلونة في تدعيم اتصالها بالعالم الخارجي الدول الحبيسة مثل سويسرا والنمسا لكسمبورج
- -المدنية التي وقع بها المعاهدة الخاصة بالملاحة الدولية في النصف الثانى من القرن التاسع عشر تنتمى لدولة ذات شكل مندمج منتظم او ذات نظام شبة رئاسي او دولة وحدوية (مركزية)



عولوالخير

٢٣) :- تم تعديل الحدود بين العراق وسوريا في منطقة سنجار وفقاً لما أوصت به اللجنة المكلفة بذلك " العبارة السابقة تمثل أحد طرق حل النزاعات سليماً وهي

المساوي الحميدة	⊖	المفاوضات	Ⓐ
التوفيق	ⓓ	التحكيم	Ⓑ

تذكر أن :-

- **التوفيق** احد الاساليب التي يتم بها حل النزاعات بطرق السليمة وهي عبارة عن احوالة النزاع الى لجنة محايدة مهامه تقديم تقرير الى الطرفين يضمن اقتراح واضح من اجل إجراء تسوية الخلافات
- تم اللجوء إلى التحكيم الدولي في حل النزاع بين تونس وليبيا ومشكلة طابا بعد فشل مرحلة التوفيق
- واجهت الامم لحل مشكلة سبتة ومليلة لاحد طرق حل النزاعات وهي المفاوضات
- تم اللجوء إلى التحكيم الدولي في حل في حل المشكلات الحدودية البرية في الشرق الاوسط عن طريق التحكيم

٢٤) :- تعدد ادوار الامم المتحدة السياسية والانسانية "

في ضوء العبارة في اي المناطق التالية يظهر الدور الانساني لها ث ع ٢٠٢١

شمال امريكا الشمالية	⊖	وسط امريكا الجنوبية	Ⓐ
جنوب اوربا	ⓓ	غرب استراليا	Ⓑ

تذكر أن :-

- يظهر الدور الانساني للامم المتحدة في جنوب اوربا و في الشرق الاوسط
- يظهر الدور السياسي للامم المتحدة في جنوب آسيا (أفغانستان - الهند) و جنوب اوربا (البوسنة وكرواتيا) جنوب غرب آسيا (العراق) شمال غرب الوطن العربي (تونس والجزائر)
- القارة التي حرمت دولها من الحصول على حق الفيتو قارة افريقيا وامريكا الجنوبية واستراليا

٢٥) :- من خلال تحليلك لخريطة التي امامك نستنتج انتهاء العمل

بـ الخريطة التي امامك في



منتصف القرن العشرين	Ⓐ
أواخر الألفية الثانية	Ⓑ
أوائل القرن الحالى	ⓐ
أوائل القرن الماضي	ⓓ



تذكر أن :-

- القاسم المشترك بين التغيرات خريطة العالم السياسية في اوائل القرن العشرين واواخره في التغيرات السياسية في المانيا
- تتمثل اهم المتغيرات التي حدثت في خريطة العالم السياسية اواخر القرن العشرين (ظهور ظاهر القطب الاوحد - انتهاء الصراع الایدولوجية - سيطرة الرأسمالية على العالم)
- اتحاد المانيا الشرقية ومانيا الغربية في دولة واحدة دليلاً دامغاً على ان الوحدات السياسية تشهد حالة من حالات التناقص
- من اهم العوامل التي ساعدت على سرعة اندماج المانيا الغربية والشرقية هي التجانس الثقافي ومظاهر السطح

٢٦) :- اي من المؤلفات التالية تناول مضمون الصورة التي امامك



١	مقدمة التاريخ
ب	الجغرافيا السياسية
ج	السياسة
د	اسس الجيوبولتيكا

تذكر أن :-

- اهتم بمراحل تطور الدولة وشبة الدول بكائن الحي الذي تمر حياته بأربع مراحل (النشأة - الشباب - النضج - الاضمحلال)
- أكد على ان للبيئة الطبيعية تأثيرها على البناء السياسي للوطن العربي جنوب غرب آسيا "
- منطقة شبة الجزيرة العربية اكثر المناطق ارتباطاً بأفكار ابن خلدون "
- ظهور النزعة الانفصالية لدى الجمهوريات السوفيتية دليلاً مرور الدولة بالمرحلة الرابعة من مراحل تطور الدولة عند ابن خلدون
- تشابهت آراء راتزل مع آراء ابن خلدون في تطور الدولة أو نمو النمو

٢٧) :- إذا نجحت الأقلية اللغوية بالوطن العربي في استكمال وحدتها السياسية فإن هذا سوف يؤدي " دور أول ٢٠٢١"

١	زيادة مساحة الدول العربية الآسيوية	➔	زيادة عدد الدول العربية الآسيوية
ب	تناقص مساحة الدول العربية الآسيوية	➔	تناقص عدد الدول العربية الآسيوية

تذكر أن :-

- نجحت الأقلية اللغوية بالوطن العربي في استكمال وحدتها السياسية فإن هذا سوف يؤدي تناقص مساحة الدول العربية الآسيوية
- إذا نجحت الأقلية اللغوية بالوطن العربي في استكمال وحدتها السياسية فإن هذا سوف يؤدي زيادة عدد آسيا
- إذا نجحت الأقلية اللغوية في اوربا في الحصول على استقلالها الذاتي فإن هذا سوف يؤدي زيادة عدد أوربا





٢٧) التكامل الاقتصادي الذي يفتقر الى حجم السوق الضخم والعمالة المهارة المتخصصة

الاتحاد الاوربي	ج	منتدى التعاون الاقتصادي	ا
مجلس التعاون	د	الكوميسا	ب

تذكر أن :-

- التكتلات الاقتصادية التي يفتقر الى حجم السوق " مجلس التعاون لدول الخليج العربي بسبب قلة عدد السكان
- يتشابه مجلس التعاون لدول الخليج العربي والاتحاد الاوربي في استقبال تيارات هجرة غير شرعية والاتصال الاراضي
- النقد الموجه لمنظمة لمجلس التعاون لدول الخليج في محدودية التركيب الاقتصادي (الافتقار الى التنوع في الموارد)
- اقرب التجمعات الاقليمية الاقتصادية الى مفهوم الامة مجلس التعاون لدول الخليج العربي
- اكثر التكتلات الاقتصادية الموجودة على الخريطة السياسية من حيث عدد الدول المنضمة اليها الاتحاد الاوربي
- التكتل الاقتصادي الذي يضم كل الوحدات السياسية في القارة (النافتا)
- اقل التكتلات الاقتصادية في عدد الوحدات السياسية المنضمة اليها
- تمثل القوة الناعمة لنجاح التكتلات الاقتصادية في التجانس الثقافي
- يكاد يتقارب حجم السوق في منظمة الكوميسا مع حجم السوق والاتحاد الاوربي
- يتحدد المستوى التكنولوجي في دول التكتل الاقتصادي من خلال القوة الديموغرافية او الخصائص الديموغرافية (يرتبط تسير الاستفادة من المراكز البحثية والمهارات بمقومات بشرية وتكنولوجية
- توسيع نطاق المنفعة داخل دول التكتل الاقتصادي يتحقق في حالة (تقارب في المستوى التكنولوجي والاقتصادي)

٢٩) من الخريطة التالية حدد أكثر المناطق توتراً سلبياً على فاعلية الأنشطة البشرية



٢	ج	١	ا
٤	د	٢	ب



D.M.RAZK

موقع الدكتور محمد رزق معلم الكيمياء التعليمي

تذكر أن :-

- يعتمد نوعية الاسئلة على التعرف على المفتاح الخريطة
- يقبل فاعلية الانشطة البشرية بشكل واضح في الصحارى الحار والمناخ القارى البارد
- يزاد فاعلية الانشطة البشرية بشكل واضح في مناخ البحر المتوسط والمناخ الجبلى والمناخ المعتدل شرق القارات

(٣٠) :- يعد المغاربة في سبتة ومليلة بالنسبة للاسبان عبارة عن

اصحاب ارض اصليين	ج	للاجئين	ا
اقلية عرقية	د	اقلية لغوية	ب

تذكر أن :-

- من المحتمل ان تفقد المغاربة سبتة ومليلة في حالة اقامة استفتاء شعبي في المدينين للأسباب ديموغرافية
- اقدم المشكلات السياسية التي تسعى الجغرافيا السياسية تقع على مواقع استراتيجية (جبل طارق)
- من المحتمل ان تفقد المغاربة سبتة ومليلة في حالة اقامة استفتاء شعبي في المدينين للأسباب ديموغرافية
- إصدار إسبانيا قانون يلزم الأجانب في إسبانيا بالحصول على إذن إقامة كل خمس سنوات محو الهوية العربية
- إذا تم عمل استفتاء على احقية اسبانيا والمغرب في سبتة ومليلة فسوف يكون الحكم لصالح اسبابنا للأسباب ديموغرافية

(٣١) :- استقبال بعض المناطق للمهاجرين من مختلف دول العالم يودي الى لتكوين اقلية متنوعة بالرغم من ذلك قد لا تسبب قلاقل سياسية بها " في ضوء هذه العبارة اى المناطق ينطبق عليها ذلك " دور ثانى ٢٠٢١

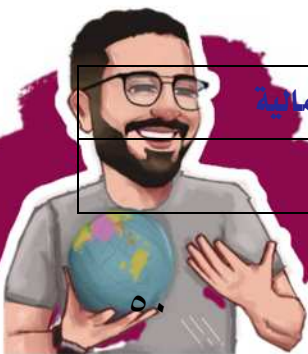
شرق اندونيسيا	ج	جنوب أفريقيا	ا
الخليج العربي	د	شمال شرق اسبانيا	ب

تذكر أن :-

- قاعدة ثابتة اذا كانت الاقلية منتشرة او مبعثرة في انحاء الدولة وسط الاغلبية يكون تأثيرها معدوم مثل دول الخليج العربي
- تركز الاقلية في اطراف الدولة ينتج عنه اضطرابات سياسية للدول (شرق اندونيسيا وشمال شرق اسبانيا وشمال العراق)

(٣٢) :- الاقلية التي لم تحصل حقوقها الاثنوغرافية تقع في قارة " دور أول ٢٠٢١

امريكا الشمالية	ج	آسيا	ا
أوروبا	د	أفريقيا	ب



تذكر أن :-

- الاقلية التي لم تحصل حقوقها الاثنوغرافية تقع في قارة اوربا (جنوب اوربا) الاقلية النمساوية في ايطاليا
- ارتبط ظهور الاقليات في دول العالم الحديث بالهجرة القسرية (هجرة الزوج)
- الاقلية التي حصلت حقوقها الاثنوغرافية تقع في قارة آسيا (جنوب غرب آسيا أو شمال شرق شبة الجزيرة العربية) الاكراد في العراق
- يطلق على الزوج في الولايات المتحدة الامريكية بـ اقلية العرقية
- ظاهرة التميز العنصري في دولة جنوب افريقيا موجه إلى الاغلبية العرقية
- ظاهرة التميز العنصري في الولايات المتحدة موجه إلى الاقليات العرقية " الزوج "
- نضال الزوج من أجل الحصول على حقوقهم المدنية والسياسية والثقافية في دولتي .جنوب افريقيا والولايات المتحدة الامريكية

٣٣) :- " يبلغ عرض المياة الاقليمية لدولة بيرو ٢٠٠ ميل بحري بينما يبلغ المياة الاقليمية لدولة ليبيا ١٢ ميلاً بحرياً "

في ضوء العبارة وضح

يرجع اختلاف اتساع المياة الإقليمية لدولة بيرو إلى (دور ثاني ٢٠٢١)

اتساع المسطح المائي لها	⊃	ضيق الرصيف القاري	⊂
كبر مساحتها	⊃	طوال سواحلها	⊂

تذكر أن :-

- تباين اتساع المياة الاقليمية من دولة الى اخري يرجع الى اتساع المسطح المائي
- يفصل خط الساحل بين منطقتان مائتان يتشابهان في امور السيادة المطلقة (المياة الداخلية والمياة الاقليمية)
- منطقتان مائتان يختلفان في السيادة المطلقة (" المياة الملاصقة والمياة الداخلية) يفصل بينهما (المياة الاقليمية)
- تقع المياة الاقليمية بين المياة الداخلية و المياة الملاصقة او التكميلية

٣٤) :- (يفصل نهر السنغال دولتي السنغال وموريتانيا وهو ما يتشابه مع الحد بين دولتي (دور ثاني ٢٠٢١)

مصر والسودان	⊃	فرنسا وألمانيا	⊂
شيلي والأرجنتين	⊃	الهند والصين	⊂

تذكر أن :-

- نوعية الاسئلة تعتمد على وجود مثال خارجي وربط بموضوع داخل المنهج من الانهار الفاصلة والجبال الفاصلة أخرى
- الانهار الفاصلة مثل نهر ريوجرندا (الولايات المتحدة والمكسيك) ونهر الراين (المانيا وفرنسا) نهر ارينوكو يفصل بين فنزويلا وكولومبيا نهر السنغال يفصل دولتي السنغال وموريتانيا
- الانهار (العابرة للحدود) نهر النيل ونهر الكونغو نهر الامزون ونهر الدنواب (الانهار التي ترتبط باحدى ضفتي النهر " نهر بوج" الفاصل بين بيلاروسيا وكروانيا وبولندا



٣٥) يظهر أثر السلبى للتعرية النهريّة على دولة (استرشادى ٢٠٢١)

١	الولايات المتحدة	ج	فرنسا
ب	المكسيك	د	المانيا

تذكر أن :-

- كان لنشاط التعرية النهريّة أو العوامل الجيومورفولوجية أثره السلبى على القوة الموفولوجية للولايات المتحدة الأمريكية
- كان لنشاط التعرية النهريّة أو العوامل الجيومورفولوجية أثره الايجابى على القوة الموفولوجية كندا
- تختلف الحدود النهريّة عن الحدود الجبلية في عدم الاستقرار - عدم الثبات
- تتأثر الحدود النهريّة (ريوجراند) سلبيا بعوامل جغرافية أو طبيعية أو نشاط التعرية النهريّة أو عوامل جيومورفولوجية

٣٦) :- التكامل الاقتصادي الذى يضم أقل عدد من الوحدات السياسية

١	ايك	ج	الاتحاد الاوربي
ب	الكوميسا	د	النافتا

تذكر أن :-

- اكثر التكتلات الاقتصادية الموجودة على الخريطة السياسية من حيث عدد الدول المنضمة اليها الاتحاد الاوربي
- اقل التكتلات الاقتصادية الموجودة على الخريطة السياسية من حيث عدد الدول المنضمة النافتا
- يتشابه الاتحاد الاوربي والنافتا (المستوى التكنولوجى - الاتصال الارضى - القوة العسكرية - التجانس الثقافى)

٣٧) :- " الاتحاد الأوربي من نماذج الاتحاد الكونفدرالية " في ضوء العبارة وضع اهم ما يميز هذا النموذج من الاتحادات

١	دستور واحد	ج	حكومة واحدة
ب	مجلس نيابى واحد	د	تمثيل دبلوماسى مستقل

تذكر أن :-

- اقل الدول شيوعاً واكثرها هشاشة الاتحاد الكونفدرالى بسبب حق دول لاتحاد أن تنفصل عن الاتحاد في أي وقت
- القاسم المشتركة بين الدولة الفيدرالية والاتحاد الكونفدرالى في توزيع السلطات
- صنع القرار السياسى (الوظائف السيادية) في الاتحاد الكونفدرالى في يد (السلطة المحلية) او حكومات الدولة الداخلة
- يتميز الاتحاد الكونفدرالى لكل دولة دستور وعلم خاص بها وجود عملة موحدة - التمثيل الدبلوماسى بشكل مستقل



دكتور محمد رزق



٣٨) :- في ضوء دراستك لجغرافية الانتخابات نجد أن الصورة المقابلة تعبر عن



التباين المكاني في التصويت	أ
أثر أهمية الاقتراع.	ب
السلوك الانتخابي للناخبين	ج
تحليل آثار البيئة الطبيعية	د

تذكر أن :-

- تحليل الصورة من الامور الضرورية في الامتحان وربطها بالمنهج
- العوامل يمكن التعرف عليها اثناء العملية الانتخابية وفرز الاصوات (دراسة السلوك الانتخابي للناخبين - التباين المكاني)
- من العمليات التي تأتي عقب اعلان الفائزين دراسة اثر الانتخابات علي الظروف البشرية
- يرتبط مرحلة تقسيم الدوائر في مراحل العملية الانتخابية بقوة الدولة المورفولوجية أو القوة التنظيمية
- من المجالات الآتية التي تهتم بدراسة استخدامات الأراضي في الدولة نظم المعلومات الجغرافية وجغرافية الانتخابات
- اكثر التقنيات الحديثة ارتباطاً بالنظام الانتخابي (نظم المعلومات الجغرافية)

٣٩) :- بدراسة خريطة العالم السياسية نجد أن دول (بولندا - التشيك - اسبانيا - افريقيا الوسطى) تتشابه في

التطرف المناخي	أ	حسن الادارة الداخلية	ج
سهولة الاتصال بالعالم الخارجي	ب	تمتلك مواقع استراتيجية	د

تذكر أن :-

- الاسئلة المركبة من الاسئلة الهامة وربطها بتحليل الخريطة
- يعتمد سؤال الخريطة بالتوافق بين راس السؤال والخيارات الاربعة

٤٠) :- توجد حدود ديموغرافية واثنوجرافية بين دولتي

مصر والسودان.	أ	الهند وبنجلاديش.	ج
فرنسا واسبانيا.	ب	شيلي الارجتينين .	د

تذكر أن :-

- تظهر الحدود الاثنوجرافية على اساس الدين في جنوب آسيا (شبه الجزيرة العربية)
- قسم الاستعمار البريطاني شبه جزيرة الهند على اساس اثنوجرافي



مركز رزق

٤١) :- وجود لاجئون داخل دول الاتحاد الأوروبي وليس لديهم حق الإقامة داخل هذه الدول يعبر عن حدوث هجرة

إجبارية وشرعية.	Ⓐ	شرعية	Ⓐ
إجبارية وغير شرعية.	Ⓑ	اختيارية	Ⓑ

تذكر أن :-

- وجود اللاجئين من السوريين في الاتحاد الاوربي وفي دول الوطن العربي دليلاً دامغاً على حدوث هجرة اجبارية
- تعد منطقة الخليج العربي ودول الاتحاد الاوربي مناطق جذب للهجرات غير رسمية والهجرة غير الشرعية

٤٢) :- يزيد من قوة التكتلات الاقتصادية في التشابه في

القوة المورفولوجية	Ⓐ	الخصائص البشرية	Ⓐ
الموقع الفلكي	Ⓑ	الموارد الاقتصادية	Ⓑ

تذكر أن :-

- التكامل الاقتصادي بين الدول يقوم بطبيعته اقتصادية على اساس تنوع الموارد الاقتصادية وتشابه التقاليد والعادات والانظمة السياسية
- من أكثر الدوافع لدخول دولة ما في كتل الاقتصادية محدودية الموارد الطبيعية
- يتمثل العامل الاساسي في نجاح أي كتل الاقتصادية (تنوع الموارد الاقتصادية)

٤٣) :- يتم تفعيل وظائف الحد السياسي من خلال

التحديد	Ⓐ	التعريف والتخطيط	Ⓐ
إدارة الحد	Ⓑ	التعين	Ⓑ

تذكر أن :-

- تتجلى أهمية مرحلة إدارة الحد السياسي في وظيفة الفصل من خلال وضع نقاط التفتيش والحراسة
- تبدأ الدول في ممارسة امور السيادة والهيمنة على حدودها السياسية بعد الانتهاء من وضع نقاط التفتيش والحراسة

٤٤) :- من الموارد الطبيعية الآتية يتم استخراجها واستهلاك معظمه بشكل محلي

الغاز الطبيعي	Ⓐ	الفحم	Ⓐ
المعادن الاستراتيجية	Ⓑ	البتترول	Ⓑ



٥٤

تذكر أن :-

- يرتبط اسهام الفحم في التجارة الدولية بفائض الاستهلاك ويرتبط معظم استهلاك العالم من الفحم بدول العالم المتقدم
- من الموارد الطبيعية التي يتم استهلاك معظم انتاجها محلياً مجرد استخراجها الفحم
- - يقل تأثير الفحم في العلاقات السياسية الدولية استخدامه في مناطق استخراجه
- تراجع الاثر السياسي للفحم عن البترول بسبب قلة تصديره او قلة فائض الاستهلاك
- تتركز مصادر القوى المحركة للطاقة انتاجها في منطقة جنوب غرب آسيا " شرق الوطن العربي

(٤٥) :- أي دول الاتحاد الأوربي تتوقع أن تضم سوقاً ضخمة وعمالة ماهرة "دور ثاني ٢٠٢١"

اليونان	Ⓐ	مالطة	Ⓐ
المانيا	Ⓑ	البرتغال	Ⓑ

تذكر أن :-

- قاطرة الاتحاد الأوربي لتحقيق التنمية بفضل قوتها الديموغرافية المانيا
- - من دول الاتحاد الاوربي التي تتمتع بالتحكم في مواقع استراتيجية (ايطاليا واسبانيا وفرنسا وبريطانيا)
- دول الاتحاد الأوربي تتوقع أن تضم سوقاً ضخمة وعمالة ماهرة (المانيا)
- دول التجمع الاقليمي لدول شرق وجنوب افريقيا (الكوميسا) تتوقع أن تضم سوقاً ضخمة وعمالة ماهرة (مصر)

(٤٦) :- تتمثل المرحلة الأولى من مراحل التكامل الاقتصادي في

السوق المشتركة	Ⓐ	الوحدة الاقتصادية	Ⓐ
الاتحاد الجمركي	Ⓑ	منظمة التجارة الحرة	Ⓑ

تذكر أن :-

- يتم في المرحلة الاولى من مراحل التكامل الاقتصادية رفع الحواجز الجمركية وغير الجمركي (التجارة الحرة)
- في مرحلة التجارة الحرة يتم الاستغناء عن وظائف الحد السياسي بين دول التكتل الواحد الخاصة بانتقال السلع
- الغاية (قمة النضج) من انشاء أي تكتل اقتصادي هو الاندماج الاقتصادي الكامل (التكامل الاقتصادي)

(٤٨) :- الدولة التي تقع بالكامل داخل الاراضي الايطالية وموضع اهتمام الاقليات الاثنوغرافية في الوطن العربي تعد

دولة ذات شكل

البحرية الجزأ	Ⓐ	الجيبية	Ⓐ
الشريطية	Ⓑ	البرية الجزأ	Ⓑ



تذكر أن :-

- تتشابه دولة الفاتيكان مع دولة ليسوتو في ان كل منهما دولة جيبيه
- تتشابه دولتي ليسوتو وسوازيلاند في ان كل منهما دول حبيسة -- دول ذات شكل مندمج منتظم - سهولة حصر الموارد
- تختلف دولة ليسوتو عن دولة سوازيلاند في بانها دولة جيبيه او محتواه - الدولة المحاط بها دولة واحدة والتبعية السياسية

٤٨ :- يقطع مدار الجدى مجموعة من الدول مختلفة من حيث الشكل يخرج عنها الشكل



البحري الجزأ	Ⓐ
البري البحري الجزأ	Ⓑ
الشريطى الطولى	Ⓒ
مندمج ذو البروز	Ⓓ

تذكر أن :-

- نوعية الاسئلة التى ترتبط بدوائر العرض الرئيسية مهمة في تحديد اشكال الدول او التكتلات الاقتصادية او الاحلاف العسكرية عبارة يخرج عنها اى " ليس بينها " يعتمد السؤال على فهمك لا شكل الدول وتبع دائرة العرض الرئيسية

٤٩ :- الدولة الآسيوية الوحودية التى يقطعها مدار السرطان تتميز بـ

القدرة على ضبط ادارة بسهولة	Ⓐ	صعوبة الاتصال بالعالم الخارجى	Ⓒ
سهولة حصر الموارد الاقتصادية	Ⓑ	التنوع فى التركيب الجيولوجى	Ⓓ

تذكر أن :-

- فلسفة السؤال هو الربط بين ثلاثة موضوعات وهو من الاسئلة المركبة التى تربط بين المساحة أنواع الدولة وخصائص الشكل من الامور الضرورية وكيفية التطبيق على الخريطة وتبيح دوائر العرض الرئيسية
- الصين دولة وحدوية يقطعها مدار السرطان تتمتع بالتنوع فى التركيب الجيولوجى وتبني نظرية الدفاع من العمق والتأثير الايجابى فى العلاقات الدولية

٥٠ :- يتمثل العنصر المشترك بين أهداف الجغرافيا السياسية ونظم المعلومات الجغرافيا

دراسة الوحدات السياسية	Ⓐ	التعرف بمشكلات السياسية	Ⓒ
تحليل التجمعات الإقليمية	Ⓑ	توفير البيانات والمعلومات	Ⓓ

تذكر أن :-

- من اهداف الجغرافيا السياسية توفير بيانات مكانية لمتخذي القرارات السياسية والمكانية ذات الأبعاد المكانية
- يرتبط حل المشكلات واتخاذ القرارات السياسية السليمة اعتماداً على البيانات المستمدة من نظم المعلومات الجغرافية

١): من خلال دراستك للخريطين التاليين نجد ان التباين في الحدود السياسية لدول اوربا اثناء وبعد الحرب العالمية الاول تعبر عن أفكار



ابن خلدون	⊕	راتزل	Ⓐ
سيحفيد	⊖	أرسطو	Ⓑ

تذكر أن :-

- الاختلافات والتباين في خريطة العالم السياسية تتوافق مع اراء راتزل
- حدد راتزل ان الخريطة السياسية تشكلت نتيجة للصراعات بين الدول
- تشابهت أفكار بعض علماء الجغرافيا السياسية في النظر تجاه الدولة وظهر ذلك في كتابات كل من راتزل وابن خلدون
- الدولة التي استغلت اراء علماء الجغرافيا السياسية في تحقيق طموحتها التوسعية (المانيا غرب اوربا) واءاء راتزل
- تشابهت آراء راتزل مع اراء ابن خلدون في تطور الدولة أو نمو النمو

٢): عند ترسيم الحد السياسي الجبلى بين دولتين مع اقدام الجبال فتلك الظاهرة تشبة ترسيم الحد السياسي بين دولتى

بولندا واوكرانيا	⊕	المكسيك والولايات المتحدة الامريكية	Ⓐ
كندا والولايات المتحدة	⊖	فرنسا ومانيا	Ⓑ

تذكر أن :-

- اقتسام سطح النهر السمة الاكثر واضحا في ترسيم الحد السياسي بين (الولايات المتحدة والمكسيك) نهر ريوجراند وهو يشبه ترسيم الحد السياسي مع خط تقسيم المياة ترسيم الحد السياسي مع اقدام الجبال تشبة ترسيم الحد النهر بين بولندا واوكرانيا وبيلاروسيا
- جبال الهمالايا حدود سياسية فاصلة بين الهند والصين وهو ما يتشابه مع الحدود السياسية بين دولتى فرنسا واسبانيا او الأرجيتين وتشيلي

٣) : اي انواع الحدود التالية يصعب ظهورها في الوطن العربي

الهندسية الخطية	⊖	الهندسية الفلكية.	Ⓐ
الطبيعية البحرية	ⓓ	الحدود الاثنوغرافية	Ⓑ

تذكر أن :-

- الحدود التالية الاكثر حفا في تحقيق التجانس السكاني الحدود الاثنوغرافية
- - تظهر الحدود الاثنوغرافية في وسط أوروبا وجنوب آسيا
- كان من المستبعد عند رسم الحدود بين الدول العربية على اساس الحدود الاثنوغرافية اللغوية
- - المنطقة التي اثبتت قدرتها على الحفاظ على هويتها تقع في شمال أفريقيا
- كانت للجغرافيا السياسية دوراً في منع ظهور مشكلات اجتماعية بعد الحرب العالمية الأولى كما ظهر في وسط أوروبا

٤

٤) : :- يقل اهمية الساحل الشمالي في روسيا الاتحادية عن سواحلها الشرقية بسبب

الطبيعة الجبلية	⊖	انتشار الصحارى الحارة	Ⓐ
كثرة الغابات	ⓓ	التباين المناخي	Ⓑ

تذكر أن :-

- المسطح الشرقي للمملكة العربية السعودية أكثر اهمية من المسطح الغربي له بسبب الظهير الساحلي
- تقل اهمية الساحل الجنوبي للعراق المطل على الخليج العربي بسبب قصر السواحل
- تتشابه مصر مع دول المغرب في " المواقع الاستراتيجية و تعدد الجبهات البحرية
- تزداد اهمية الساحل الشرقي لليابان عن الساحل الشمالي لروسيا الاتحادية بسبب التباين المناخي او اهمية المسطح المائي
- تقل اهمية ساحل الغربي لسوريا عن الساحل الغربي تشيلي بسبب طول الساحل
- الساحل الشرقي لروسيا اكثر اهمية من الساحل الشمالي بسبب التباين المناخي او اهمية المسطح المائي
- تزداد اهمية الساحل الشمالي لمصر عن اهمية الساحل الشرقي لها بسبب الظهير الساحلي

٥) : :- حلل ابيانات الموجودة في الجدول الذي امامك ثم أجب (اي من الدول التالية تتوقع أن تكون دولة شريطية طولية

الدولة	عدد دوائر العرض	عدد خطوط الطول
(س)	٣٣	٥٥
(ص)	١٧	٣٣
(ع)	٢٨	٦
(ل)	١٠	١٢

الدولة (ع)	Ⓐ
الدولة (س)	Ⓑ
الدولة (ص)	Ⓒ
الدولة (ل)	Ⓓ



تذكر أن :-

- الدولة الشريطية الطولية هي التي يزداد عدد دوائر العرض ست امثال خطوط الطول
- تتميز الدول الطولية الشريطية مثل (ايطاليا وتشيلي) بمرور بعدد كبير من دوائر العرض بها
- بينما الدولة الشريطية العرضي تزداد بها خطوط الطول عن دوائر العرض

٦) :- " لكل قاعدة استثناء " تتوافق مضمون العبارة السابقة على عاصمة كل من

فرنسا ونيجيريا	➔	موريتانيا والمغرب	١
اليابان وروسيا الاتحادية	⊕	اسبانيا والسودان	ب

تذكر أن :-

- من الدول التي خالفت القواعد الاساسية في اختيار العاصمة فيما يتعلق بالحماية والدفاع (طوكيو - نواكشوط)
- من العواصم المستحدثة في قارة آسيا (طوكيو)
- اكثر القارات تحتوي على عواصم قديمة هي (اوربا)
- يجتمع أوجه الشبه في العواصم (الخرطوم - القاهرة - انقرة - باريس - ابوجا - مدريد - كيوتو) عواصم داخلية
- تشابه العاصمة الحالية لليابان مع عاصمة نيجيريا في انهما عواصم مستحدثة

٧ :- ادرس خريطة أفريقيا التي امامك ثم أجب

إذا توسعت دولة انجولا شمالا على حساب دولة الكونغو الديمقراطية فسوف تتحول الكونغو الديمقراطية الى دولة



شريطية عرضية	١
تجد صعوبة بالاتصال بالخارج	ب
تعانى من صعوبة الحركة المكانية لجيش	ج
ذات موقع استراتيجي	د

تذكر أن :-

- سؤال التطبيق او الاستنتاجات على الخريطة من الاسئلة الهامة في الامتحان تحويل المعلومة الدراسية الى التطبيق العملي على الخريطة مثل خصائص الاشكال او الموقع الداخلي او الموقع البحري للدولة



مؤلف



تذكر أن :-

- ظهر الاثر السلبي لمظاهر السطح على الكيان السياسي في جنوب غرب اوربا (اسبانيا)
- الحدود السياسية التالية تقف عائقاً امام تحقيق اهداف كيلين الخارجية الحدود الجبلية
- ترتبط ظهور الحركة الانفصالية بصورة واضحة بالحدود " الطبيعية " (الجبال) (جنوب غرب أوربا)
- - تلعب الحدود الجبلية ادوار متناقض من حيث استقرار الدولة في(جنوب غرب اوربا) دولة اسبانيا

(١٠) :- أي مما يلي يعبر عن مفهوم النظام السياسي في صورته المؤسسية (التجريبي ٢٠٢١)

وضع الموازنة العامة	Ⓐ	اقامة مشروعات اقتصادية	Ⓐ
تشجيع الاستثمار الأجنبي	Ⓑ	التنمية البشرية الشاملة	Ⓑ

تذكر أن :-

- وضع الموازنة العامة للدولة او اصدار القوانين ولوائح او تعين رؤساء الهيئات الحكومية و إجراء الاستفتاء على الدستور عقد الاتفاقيات الخارجية أو اي دلائل ترتبط بجوانب سياسية تعبر عن مفهوم النظام السياسي في صورته المؤسسية

(١١) :- بدراسة محافظات مصر بعد انتهاء العملية الانتخابية لوحظ تحسن البيئة التحتية ومستوى الخدمات المقدمة للمواطنين في بعض المحافظات الحدودية " يمكن تفسير ذلك من خلال اهتمام الجغرافية الانتخابية وهو

تحليل أثر البيئة الطبيعية على السلوك	Ⓐ	توزيع الدوائر الانتخابية	Ⓐ
دراسة التوزيع السكاني للدوائر الانتخابية	Ⓑ	دراسة أثر الانتخابات على الظروف البشرية	Ⓑ

تذكر أن :-

- التغيرات التي طرأت على البيئات او على الظروف المعيشية او توفير الخدمات نتيجة علمية الانتخاب تعبر عن أثر الانتخابات على الظروف البشرية الطبيعية

(١٢) :- استطاع مجلس التعاون لدول الخليج العربي كأحد التكتلات الاقتصادية

القدرة في تخفيف اثر الصدمات الخارجية	Ⓐ	تنوع الإنتاج بطريقة اقتصادية	Ⓐ
تحديد عملة موحدة لتعاملات التجارية	Ⓑ	تحديد تعريف موحدة على السلع المستوردة.	Ⓑ

تذكر أن :-

- يفتقر مجلس التعاون لدول الخليج العربي لبعض المقومات التي تساعد على نجاحه وهو تنوع الموارد الاقتصادية
- من اصغر التكتلات الاقتصادية الموجودة على الخريطة السياسية من حيث الوزن السكاني " القوة المورفولوجية " مجلس التعاون للدول الخليج العربي
- اهم ما يميز مجلس التعاون لدول الخليج العربي التجانس الثقافي
- يفتقر مجلس التعاون الى الوصول الى مرحلة الاندماج الاقتصادي نتيجة محدودية التركيب الاقتصادية
- يتميز الاتحاد الاوربي عن مجلس التعاون لدول الخليج العربي في اصدار عملة موحدة
- يفتقر مجلس التعاون في القدرة في تخفيف اثر الصدمات الخارجية بسبب محدودية التركيب الاقتصادي او تنوع الموارد

١٣) : تنمية التعاون الاجتماعي بين الدول الأعضاء من أهداف الأحلاف العسكرية». تمكن حلف الناتو من تحقيق هذا الهدف من خلال

إرسال قوات الحلف إلى مقدونيا لمهمة حفظ السلام عام ٢٠٠١م	أ
التدخل في البوسنة والهرسك عام ١٩٩٥م ونشر قوات حفظ السلام فيها.	ب
تدخل قوات الحلف للتخفيف من آثار الزلزال الذي ضرب باكستان عام ٢٠٠٦م.	ج
إغاثة المتضررين من إعصار كاترينا الذي اجتاح الولايات المتحدة الأمريكية عام ٢٠٠٦م.	د

تذكر أن :-

- ظهر البعد الاجتماعي " الإنساني " في جهود حلف الناتو من (تخفيف حد اثار زلزال باكستان و اغاثة المتضررين من اعصار كاترينا
- تركزت جهود زعماء حلف الناتو بعد الغاء الهيكل العسكري لحلف وارسو على جوانب انسانية(اجتماعية) - عسكرية
- تركزت جهود حلف شمال الاطلسي في عام ٢٠٠٦ على جوانب انسانية
- ظهر تنمية التعاون الاجتماعي وحماية المصالح المشتركة بين الدول الأعضاء من خلال و اغاثة المتضررين من اعصار كاترينا
- لحلف الناتو دوراً في حفظ السلام (الجانب السياسي) خارج الحيز المكاني له من خلال (نشر قوات حفظ سلام في البوسنة والهرسك

١٤) : يمكن اعتبار اتفاقية التجارة الحرة بالنسبة للنظام العالمي الجديد أحد

متغيراته	أ	خصائصه
اهدافه	ب	تأثيراته

تذكر أن :-

- من خصائص النظام العالمي الجديد تحرير التجارة العالمية و بروز ظاهرة الاعتماد الدولي المتبادل و ظهور التكتلات الاقتصادية الكبرى
- خصائص النظام العالمي الجديد تم نقضها من قبل الولايات المتحدة الأمريكية
- ظهور التكتلات الاقتصادية الدولية تؤكد ذلك تحقيق مبدأ توازن المصالح (الاعتماد المتبادل)
- ظهور التناقض الواضح بين خصائص النظام العالمي الجديد وأهدافه من خلال السيادة الوطنية
- ظهر الفكر السياسي الجيوبولتيكي من خلال خصائص النظام العالمي الجديد من خلال الشركات متعددة الجنسيات والبنك الدولي وصندوق النقد الدولي

١٥) : خلت الخريطة السياسية قديماً من

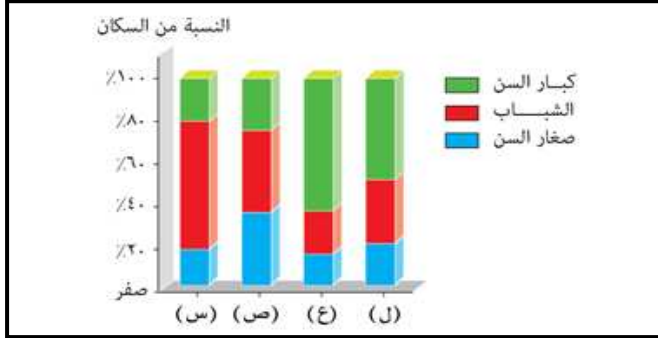
الدول الكبرى	أ	التجمعات الاقليمية والدولية
العلاقات الدولية	ب	اختلاف توزيع القوى



تذكر أن :-

- من الظواهر الحديثة على الخريطة السياسية النظام العالمي الجديد او من العولمة أو ظاهرة القطب الاوحد والتجمعات الاقليمية والحدود السياسية
- من الظواهر القديمة على الخريطة السياسية العلاقات الدولية التخوم الاحلاف العسكرية واختلاف توزيع القوى

١٦) :- من خلال تحليلك للشكل المقابل نستنتج أن أقل مستوى لمعدل الإعالة يوجد في الدولة



س	أ
ص	ب
ع	ج
ل	د

تذكر أن :-

- تحليل الرسوم البيانية من الامور الضرورية في امتحان نهاية العام
- يرتبط ارتفاع نسبة الاعالة بالدول من خلال ارتفاع نسبة صغار السن وكبار السن
- يرتبط ارتفاع القوى البشرية العاملة باجور منخفضة بارتفاع نسبة الشباب
- يوثر التركيب النوعي والعمري للسكان تأثيراً إيجابياً في اقتصاد الدول النامية في حالة زيادة اعداد الذكور
- من المقومات الديموغرافية التي تسهم في قيام التكتلات الاقتصادية ارتفاع اعداد الشباب في دول التكتل

١٧) :- الصورة المقابلة لشكل من أشكال الحدود السياسية وهي نتاج لمرحلتى



التعريف والتحديد.	أ
التحديد والتعيين.	ب
التعيين وإدارة الحد.	ج
إدارة الحد والتخطيط.	د

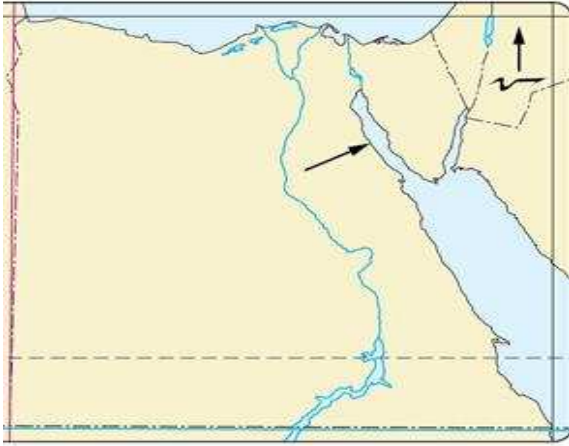
تذكر أن :-

- دراسة الواقع او الجانب العملي في ترسيم الحد السياسي تظهر في المرحلة " الثالثة " مرحلة التعيين
- تعد مرحلة التعيين نتاج المرحلة الاولى والثانية
- المرحلة الثالثة والرابعة المرحلة العملية والتطبيقية للمرحلة الاولى والثانية
- تحول مراحل ترسيم الحد السياسي من الجانب النظري الى الجانب العملي بدأ من المرحلة الثالثة والرابعة



عولمة

١٨) :- تنتمي المنطقة المشار اليها في الخريطة المقابلة لاحد انواع



الداخلية	١
الاقليمية	ب
الملاصقة	ج
المحايدة	د

تذكر أن :-

- من البحيرات المصرية التي تقع بين نطاق المياه الداخلية للدول " يحيره البردويل والبرلس والمنزلة وادكو ومريوط
- من البحيرات التي تخرج من نطاق المياه الداخلية " قارون وبحيرة السد العالي لعدم الاتصال المباشر بالبحر
- من الخليجان التي تعد من ضمن المياه الداخلية (السويس وابوقير وخليج العرب)

١٩) :- هناك ارتباط وثيق بين ظهور فكرة النظام العالمي الجديد و

الصراعات المسلحة العالمية والدولية	ج	ظهور التكتلات الاقتصادية	١
نشأة العلاقات الدولية	د	نشأة الاحلاف العسكرية	ب

تذكر أن :-

- بدأت ملامح النظام العالمي الجديد تظهر في الافق عقب الحرب العالمية الاولى من خلال (مبادئ الرئيس ويلسن)
- تبلور مفهوم فكرة النظام العالمي الجديد بوضوح اثناء ازمة حرب الخليج العربي
- الدول التي كانت سببا في مفهوم النظام العالمي الكويت والعراق

٢٠) العامل المشترك الذي يعزز مطالب الاقلييات بالاستقلال في الخرائط التالية



مظاهر السطح ووجود وطن الاقلية	ج	التوزيع الجغرافي والقوة الاقتصادية للاقلية	١
التوزيع الجغرافي ومظاهر السطح	د	حجم الاقلية ووطن الاقلية	ب



تذكر أن :-

- العامل الذي جعل اقليم الباسك واقليم كتالونيا ذات تأثيرا كبير على عدم استقرار اسبانيا سياسياً توزيع الاقلية ومظاهر السطح تتشابه منطقة اقصى جنوب شرق آسيا واقصى جنوب غرب أوروبا في ظهور مشكلة الاقليات نتيجة التوزيع الجغرافي للأقلية
- رغم مميزات الجبال اقتصادياً الا انها لها آثار سلبية على استقرار بعض المناطق في جنوب غرب أوروبا (اسبانيا) أو جنوب غرب آسيا (العراق) او شمال شرق شبه الجزيرة العربية

(٢١) :- اذا تمكنت الاقليات الاسبانية في تكوين وحدتها السياسية تحت حكومة واحدة ستكون دولة

١	مدمجة ذات بروز	⤵	ذات شكل شريطي
ب	برية مجزأة	⤵	مدمجة

تذكر أن :-

- الدول البرية المجزأة هي التي يفصل بين أراضها دول أخرى فأقليات الإسبانية تتمثل في اقليم الباسك الواقع في شمال اسبانيا واقليم كتالونيا الواقع شمال شرق اسبانيا فاذا اتحد الاقليمان فستكون بينهما منطقة تابعة للدولة اسبانيا

(٢٢) :- تعد هولندا من أكثر الدول الاوروبية تماسكاً من حيث تركيبها السكاني ويرجع ذلك الى

١	استواء سطحها	⤵	اعتدال مناخها
ب	موقعها البحري	⤵	اتساع مساحتها

تذكر أن :-

- الدولة السهلية والدولة صغيرة المساحة تجد صعوبة في الدفاع عن اراضيها مثل هولندا وبلجيكا والمانيا
- توجد علاقة ارتباط بين السهول وتحقيق الهدف الداخلي لجيوبوليتيك
- تسطيح الدول تحقيق التجانس السكاني أو الثقافي من خلال (مظاهر السطح " السهول ")
- يظهر اثر مظاهر السطح في تعزيز الوحدة الوطنية والتجانس السكاني في (بلجيكا - هولندا - المانيا - مصر - العراق)

(٢٣) :- اذا تمكنت الاقليات الاسبانية في تكوين وحدتها السياسية تحت حكومة واحدة سوف يؤدي ذلك الى

١	زيادة عدد دول غرب أوروبا	⤵	تناقص عدد دول غرب أوروبا
ب	تناقص مساحة غرب أوروبا	⤵	زيادة مساحة غرب أوروبا

تذكر أن :-

- نجاح الاقلية في اقليم كتالونيا واقليم الباسك يعني زيادة عدد دول غرب أوروبا أو تناقص مساحة احدى غرب أوروبا وتصيح تلك الدولة دولة برية مجزأة أو دولة جبلية



مؤيدو الخير



٢٤) :- يرتبط تعزيز الوحدة السياسية في الولايات المتحدة الأمريكية بـ

الشكل المجزأ	Ⓐ	استواء السطح	Ⓐ
خصائص المناخ	Ⓑ	الموقع البحري	Ⓑ

تذكر أن :-

- تنوع المناخ يساعد على تقوية الدولة من الناحية الاقتصادية (تنوع الحاصلات الزراعية) ومن الناحية السياسية (تحقيق التكامل بين الاقاليم اى تعزيز الوحدة الوطنية بين الاقليم) مثال الولايات المتحدة الامريكية

٢٥) :- قرر الاتحاد الاوربي تقديم مساعدات للأسر الاكثر تضرراً من جراء حرب روسيا على أكرانيا " في ضوء العبارة السابقة أجب أى المؤسسات الآتية تتوقع تقوم بالاشراف على عملية التمويل وتقديم تلك المساعدات

البرلمان الاوربي	Ⓐ	مجلس الاتحاد الاوربي	Ⓐ
المجلس الاوربي	Ⓑ	المفوضية الاوربية	Ⓑ

تذكر أن :-

- الهيئة المسؤولة (الواجهة السياسية) عن تمثيل الاتحاد الاوربي في المحافل الدولية (المفوضية الاوربية)
- تعد المفوضية الجهاز التنفيذي للاتحاد الاوربي تشرف على الاتفاقيات والمعاهدات بالاشتراك مع محكمة العدل الأوربية

٢٦) :- اى من الدول الآتية ينتشر بها أكثر عدد من الأقليات الروسية

صربيا	Ⓐ	إستونيا	Ⓐ
مقدونيا	Ⓑ	البوسنة والهرسك	Ⓑ

تذكر أن :-

- ارتبط ظهور الاقليات الروسية بانتهاء الصراع الايدلوجي
- من المؤثرات الاجتماعية الناتجة عن تفكك الاتحاد السوفيتي ظهور الاقليات القومية مثل
 - الاقليات الناتجة عن تفكك يوغسلافيا مثل (الألبانية في مقدونيا وصربيا) و الاقليات صربية وكروانية في (البوسنة والهرسك)
 - الاقليات الروسية الناتجة عن تفكك الجمهورية السوفيتية السابقة مثل كازاخستان - جورجيا - ارمينيا - اوزبكستان - تركمانستان - أوكرانيا - وروسيا البيضاء - استونيا - لاتفيا - ليتوانيا - قيرغيزستان - اذربيجان
- تركز الاقليات الروسية في اكبر الدول التي انفصلت عن الاتحاد السوفيتي في كازاخستان



مركز رزق

٢٧) :- اي من الدول التالية تعد الاكثر استفادة من تطبيق بنود اتفاقية برشلونة ١٩٢١ ومعاهدة باريس ١٨٥٦

أ	النمسا	⤴	ألمانيا
ب	بلغاريا	⤵	رومانيا

تذكر أن :-

- الدول الاكثر حظا في الاستفادة من معاهدة باريس واتفاقية برشلونة هي الدول الحبيسة مثال سويسرا والنمسا لكسمبورج
- لعبت اتفاقيات الانهار الموقعة في النصف الثاني من القرن ال ١٩ م وبداية القرن ال ٢٠ م دوراً كبيراً في حل العديد من مشكلات الأنهار وهو ما ظهر في قارة أوروبا

٢٨) :- تعد مرحلة تحديد الحد السياسي بين الدول من اختصاص

أ	العسكريين	⤴	رجال القانون
ب	السياسيين	⤵	الجغرافيين

تذكر أن :-

- يتم الاستعانة بالتقنيات الحديثة عند تخطيط الحدود السياسية في مرحلتي (الثانية أو التحديد) والثالثة أو التعيين)
- ظهرت اهمية التكنولوجيا الحديثة في خلال مراحل ترسيم الحد السياسي واثناء الوظيفة
- المرحلة الاولى والثانية الجانب النظري في رسم الحد السياسي
- ٤: في مرحلة تحديد الحد السياسي تعطى للجنة الجغرافية صياغة المعاهدة للتحديد الحد على الخرائط تقوم اللجنة بالاستعانة بالخرائط التفصيلية والصور الجوية

٢٩) :- تتقاسم كل من الولايات المتحدة الامريكية وكندا بحيرات العظمى ولكن تستفيد الولايات المتحدة الامريكية وحدها من بحيرة

أ	أنتاريو	⤴	هون
ب	متشجن	⤵	سوبيريور

تذكر أن :-

- لاتعد بحيرة متشجن من ضمن حدودا فاصلة بين كندا والولايات المتحدة الامريكية لأنها محاطة بياض الولايات المتحدة
- تصنف الحدود السياسية للولايات المتحدة الامريكية بانها حدوداً طبيعية (مائية - بحيرية) و حدودا هندسية (بشرية)
- تشبه بحيرة سوبيريور دولة السويد أو ايطاليا من حيث الشكل (دولة شريطية طولية)
- اكبر البحيرات العذبة من البحيرات العظمى من حيث المساحة (سوبيريور)



مركز البحوث

٣٠) :- تظهر العلاقة بين البرلمان الاوربي ومجلس الاتحاد الاوربي في الوظيفة

التشريعية	⤴	الدبلوماسية	Ⓐ
التنفيذية	⤵	السياسية	Ⓑ

تذكر أن :-

- توجد علاقة بين مجلس الاتحاد الأوربي والبرلمان الأوربي في الوظيفة التشريعية
- الهيئة المنوط بها اصدار القرارات داخل التكتل الاقتصادي للاتحاد الاوربي (مجلس الاتحاد الاوربي)
- من المؤسسات الاتحاد الاوربي الاقل تأثيراً في تشريعات الاتحاد الاوربي المجلس الأوربي

٣١) :- تعبر الصورة التي امامك عن احد الوسائل التي أثرت سلبياً على وظائف الحدود السياسية خاصة



الحماية والدفاع	Ⓐ
الفصل بين الدول	Ⓑ
الحماية الاقتصادية	⤴
الوظيفة السياسية والقانونية	ⓓ

تذكر أن :-

- انتشار جائحة كورونا عبر الحدود السياسية تؤكد على سقوط نظرية الحد الآمن
- الصواريخ عابر القارات كان لها آثارها السلبية على احدى وظائف الحد السياسي وهي الحماية والآمن
- تمثل التكنولوجيا سلاحاً ذو حدين بالنسبة للحماية والامن

٣٢) :- توجه البعض لاستخدام اللغات الاجنبية في المعاملات اليومية وتجنب استخدام اللغة العربية يعد من نتائج

التقدم العلمي	⤴	العولمة الاجتماعية	Ⓐ
التطور الثقافي قى الدول	ⓓ	العلاقات الدولية	Ⓑ

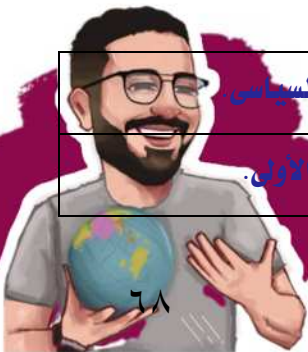
تذكر أن :-

العولمة الاجتماعية

- تعنى تذويب الفوارق الدينية والقومية والوطنية بين الدول وتقوم بها الثقافة الأقوى بفرض هيمنة ثقافتها على الدول الاخرى
- اختراق الامن العربي الثقافي من تداعيات السلبية للنظام العالمي الجديد على الدول النامية

٣٣) :- أصبح الحد السياسي يعتمد على دراسة أرض الواقع من أجل الإنهاء بكل التفاصيل منذ ...

مرحلة تعيين الحد السياسي	⤴	ظهور العولمة الاقتصادية.	Ⓐ
الثورة الصناعية الأولى.	ⓓ	ظهور الدول والممالك المتجاورة.	Ⓑ



تذكر أن :-

- ارتبط ظهور الحدود الخطية بجوانب سياسية (ظهور الدول القومية)
- ارتبط دراسة ارض الواقع في المناطق الحدودية بظهور الثورة الصناعية (عمليات المسح الميداني)

(٣٤) :- الأقلية التي أثارت مشكلة سياسية وتقع جنوب خط الاستواء هي

كتالونيا	⊖	تيمور	Ⓐ
النمساوية	ⓓ	الباسك	Ⓑ

تذكر أن :-

نوعية الاسئلة التي تربط بين الاقليات ودوائر العرض من الامور المهمة جداً مثل

- الاقلية التي أثارت مشكلة سياسية في بعض دول قارة آسيا (الاكراد) وجنوب غرب اوربا (كتالونيا والباسك) قع شمال مدار السرطان أو جنوب الدائرة لقطبية هي اقلية لغوية
- الاقلية الاكثر انتشار التي يقطعها في الجناح العربي الافريقي مدار السرطان الاقلية الدينية
- الاقلية الاكثر انتشار التي يقطعها في الجناح العربي الآسيوية مدار السرطان الاقلية اللغوية
- الاقلية الاكثر انتشار التي يقطعها في مدار الجدى في قارة افريقيا الاقلية العرقية
- الاقلية الاكثر انتشار التي يقطعها في مدار السرطان في قارة امريكا الشمالية الاقلية العرقية
- تتمثل خطورة الاقلية في اقليم الباسك في اسبانيا وتيمور الشرقية بالتوزيع الجغرافي " تمركزهم
- العامل الذي جعل اقليم تيمور ذات تأثير كبير على عدم استقرار اندونيسيا سياسياً توزيع الاقلية وشكل الدولة (المجزأ)
- تشابه منطقة اقصى جنوب شرق آسيا واقصى جنوب غرب أوربا في ظهور مشكلة الاقليات نتيجة التوزيع الجغرافي للأقلية

(٣٥) :- تفرض اسبانيا وفرنسا كدول من كتكتل الاتحاد الاوربي مبالغ محددة على الشاى الهندى وهما بذلك حققا مرحلة

الوحدة الاقتصادية	⊖	السوق المشتركة.	Ⓐ
الاندماج الاقتصادي	ⓓ	الاتحاد الجمركى	Ⓑ

تذكر أن :-

- الدول التي لا تتمتع بالإعفاء الجمركي على واردتها في التكتلات الاقتصادية " كل الدول التي ليست عضو في التكتل الاقتصادي
- الدول التي يفرض عليها تعريف جمركية موحدة في التكتلات الاقتصادية كل الدول التي ليست عضو في التكتل الاقتصادي
- تتمتع دول اى تجمع اقتصادي بأعفاء جمركي على واردتها في مرحلة التجارة الحرة " المرحلة الاولى "
- في مرحلة التجارة الحرة يتم الاستغناء عن وظائف الحد السياسي بين دول التكتل الواحد الخاصة بانتقال السلع



مركز رزق



٣٦) :- تساهم الجغرافيا السياسية في تحقيق السلام الدولي من خلال

١	دراسة الوحدات السياسية.	⤵	تحليل التجمعات الإقليمية.
ب	تحديد عناصر قوة وضعف الدول.	⤵	رسم الحدود السياسية.

تذكر أن :-

- تحقيق السلام العالمي في العالم يرتبط بأهداف الجغرافيا السياسية من خلال رسم الحدود السياسية وحل المشكلات السياسية
- كانت للجغرافيا السياسية احلال الامن والسلام في منطقة الشرق الاوسط في حل مشكلة طابا

٣٧) :- طبقا لما درست تعتبر ليسوتو اضعف من سوازيلاند كدول حبيسة بسبب

١	كثرة الجبال.	⤵	صفر مساحتها.
ب	قلة عدد الدول المجاورة.	⤵	عدم تنوع اقاليمها المناخية.

تذكر أن :-

- تشابه دولتي ليسوتو وسوازيلاند في ان كل منهما دول حبيسة - صغيرة الحجم - دول ذات شكل مندمج منتظم - سهولة حصر الموارد
- اسوأ اشكال الدول " الشكل المحتواه او شكل الدولة الجيبية) أقل الدول في عدد دول الجوار هي الدولة الحبيبية
- تشابه دولة الفاتيكان مع دولة ليسوتو في ان كل منهما دولة جيبية
- تختلف دولة ليسوتو عن دولة سوازيلاند في بانها دولة جيبية او محتواه - الدولة المحاط بها دولة واحدة والتبعية السياسية

٣٨) :- لعب الاستعمار الأوروبي دور في رسم الحدود بين

١	الولايات المتحدة الأمريكية وكندا.	⤵	روسيا وأوكرانيا.
ب	روسيا وكازاخستان.	⤵	بيروت وتشيلي

تذكر أن :-

- تشابه معظم الحدود السياسية في قارتي أمريكا الجنوبية وأفريقيا في سبب نشأة الحد السياسي
- ارتبط ترسيم الحدود الهندسية في معظم قارة افريقيا بالاستعمار
- يظهر الجانب السياسي في عوامل ترسيم الحد السياسي من خلال تصفية الاستعمار لمستعمراته
- يرجع معظم اسباب ترسيم الحدود السياسية بين دولتين في قارة آسيا وافريقيا وامريكا اللاتينية بالإضافة الى دول الوطن العربي الى او دول العالم النامي بتصفية الاستعمار لمستعمراته



مركز البحوث



(٣٩) :- من المتوقع قلة المشكلات السياسية الحدودية لدولة فرنسا مع دولة

إسبانيا.	⊖	المملكة المتحدة.	ⓐ
بلجيكا	ⓓ	لكسمبورج	ⓑ

تذكر أن :-

- تعد الحدود الجبلية اقوى الحدود التي تفصل بين الدول بسبب وعروة السطح وامتدادها
- افضل حدود لفرنسا من حيث القوة والمناعة والفصل حدودها الجنوبية " جبال البرانس "
- افضل حدود اسبانيا من حيث القوة والمناعة والفصل حدودها الشمالية " جبال البرانس "
- افضل حدود الارجنتين من حيث القوة والمناعة والفصل حدودها الشمالية الشرقية " جبال الانديز "

(٤٠) :- يمكن أن نجد تشابه بين الصراعات الدائرة على منطقة الشرق الأوسط والأحداث التي شهدتها منطقة

جنوب السودان	⊖	كشمير	ⓐ
سبتة ومليلة	ⓓ	القوقاز	ⓑ

تذكر أن :-

- ارتبط الصراع في منطقة الشرق الاوسط بمصادر (الطاقة الحفرية - الموارد الطبيعية - الموارد الغير المتجددة)
- من الموارد الطبيعية التي لعبت دور المتناقض للدول الشرق الأوسط (بمصادر الطاقة الحفرية ، مصادر الطاقة الغير متجددة)
- تحدد العلاقات الدولية في السنوات الاخير بين الدول المتقدم والنامية من خلال مصادر الطاقة الحفرية
- ارتبط الصراع في منطقة الشرق الاوسط بمصادر الطاقة الحفرية او مصادر الطاقة الغير متجددة او الوقود الحفري
- تتركز مصادر القوى المحركة للطاقة انتاجها في منطقة جنوب غرب آسيا " شرق الوطن العربي "
- لعبت مصادر الطاقة دوراً بارزاً في الصراعات الدولية باتجاه القوة المتصارعة نحو الشرق

(٤١) :- أكثر القارات التي تتعرض معظم دولها لأثر الصدمات الخارجية هي "دور ثاني ٢٠٢١"

استراليا	⊖	أوروبا	ⓐ
امريكا الشمالية	ⓓ	امريكا الجنوبية	ⓑ

تذكر أن :-

- أكثر القارات التي تتعرض معظم دولها لأثر الصدمات الخارجية هي " امريكا الجنوبية " تخلو من التكتلات الاقتصادية
- يعد تخفيف أثر الصدمات الخارجية من اهداف التكتلات الاقتصادية وهو ما تحقق في كل دول امريكا الشمالية " يضم كل دول القارة لان كل دول التكتل الاقتصادية اعضاء في تكتل النافتا "
- يعد تخفيف أثر الصدمات الخارجية من اهداف التكتلات الاقتصادية وهو ما يتحقق في معظم دول قارة " أوروبا " لان معظم دول القارة اعضاء في تكتل الاتحاد الاوربي
- يظهر اثر الصدمات الخارجية بصورة واضحة في مجلس التعاون لدول الخليج العربي بسبب عدم تنوع الموارد الاقتصادية

٤٢) :- التكامل الاقتصادي يساعد المستهلكين في الحصول على السلع بأقل الأسعار مما يؤدي الى "دور ثاني ٢٠٢١"

١	رفع مستوى المواطنين	⊖	الاستفادة من المراكز البحثية
ب	تخفيف أثر الصدمات الخارجية	⊕	اقامة مشروعات كبرى

تذكر أن :-

- من اهداف التكتل الاقتصادي الحصول على مزايا الانتاج الكبير وتسهيل عملية التنمية وبالتالي زيادة ميزانها التجاري مما ينتج عنه رفع مستوى رفاهية المواطنين
- يظهر الاثر السياسي في اهداف انشاء التكتل الاقتصادي من خلال " تخفيف الاثر الصدمات الخارجية
- من اهداف السياسة للتكتلات الاقتصادية " الحفاظ السيادة الوطنية او التخلص من التبعية السياسية "

٤٣) :- اعتمدت استراتيجية زعماء حلف الناتو في المستقبل على تطبيق مفهوم الجيوبولتيك من الناحية ... (استرشادي)

١	السياسية	⊖	الايديولوجية
ب	العسكرية	⊕	الاقتصادية

تذكر أن :-

- بدأ زعماء الحلف الناتو يعيدون النظر في استراتيجية الحلف او اخر القرن ٢٠ بسبب انتهاء الصراع الايدولوجي -
- الآثار الاجتماعية الناتجة لتفكك الاتحاد السوفيتي ظهور الاقليات القومية
- اعتمدت استراتيجية زعماء حلف الناتو في المستقبل على تطبيق مفهوم الجيوبولتيك من الناحية السياسية نتيجة لتوسيع الحلف شرقاً

٤٤) :- يحدث تقارب ثقافي في الفترات الاخيرة بين دول العالم نتيجة ل.....

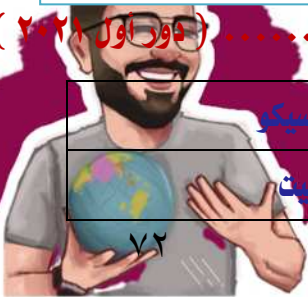
١	البعثات الدبلوماسية	⊖	الهجرات الغير شرعية
ب	الهجرات العائدة	⊕	الهجرات الاجبارية

تذكر أن :-

- اقدم صورة العلاقات الدولية التي ترتبط بين الدول الاحلاف العسكرية
- تغيرت نوعية العلاقات الدولية مع منتصف القرن ١٨ بفضل الثورة الصناعية او تطور وسائل الانتاج
- أثرت الثورة الصناعية على تطور الحدود السياسية والعلاقات الدولية
- صحة للعلاقات الدولية كانت خلال العصر المعاصر او أواخر القرن العشرين (تشعبت العلاقات بين الدول)
- يحدث التقارب الثقافي او العسكري او الاقتصادي الخ في الفترات الاخيرة بين الدول نتيجة البعثات الدبلوماسية
- يحدث تبادل الخبرات العلمية الفترات الاخيرة بين دول العالم نتيجة البعثات الدبلوماسية

٤٥) :- المعاهدة التي لعبت دوراً مؤثراً في إعلان متغيرات النظام العالمي الجديد كانت في مدينة (دور اول ٢٠٢١)

١	باريس	⊖	سان فرانسيسكو
ب	برشلونة	⊕	ماستريخت



تذكر أن :-

- المعاهدة التي لعبت دوراً مؤثراً في إعلان متغيرات النظام العالمي الجديد كانت في مدينة ماسترخيت حيث تم تأسيس الاتحاد الاوربي بموجب معاهدة ماسترخيت
- أقل قارات العالم التي لم تتأثر بالتغيرات السياسية التي شهدتها خريطة العالم السياسية بعد الحرب العالمية الثانية هي وامريكا الشمالية و استراليا و افريقيا
- تمركزت معظم المراكز الصناعية الناشئة جديد التي تزامنت مع النظام العالمي الجديدة في جنوب شرق آسيا
- معظم المتغيرات التي صاحبت ظهور النظام العالمي الجديد كانت في قارة آسيا

(٤٦) :- اكثر الدول استفادت من تفكك الاتحاد السوفيتي (دور أول ٢٠٢١)

اسبانيا	⊖	فرنسا	ⓐ
بولندا	ⓓ	هولندا	ⓑ

تذكر أن :-

- أكثر المتضررين من النظام العالمي الجديد دول تفكك الاتحاد السوفيتي قارة أفريقيا او دول آسيا النامية أو الدول العربية (دول العالم النامي ممكن ذكر اي دولة من دول النامية بالاصح افريقيا)
- اكثر الدول استفادت من تفكك الاتحاد السوفيتي دول شرق اوربا مثل (روسيا البيضاء- بلغاريا - جمهورية التشيك المجر- بولندا - جمهورية مولدوفا - رومانيا - سلوفاكيا - أوكرانيا -)
- الاكثر المستفيدين من النظام العالمي الجديد دول شرق اوربا (تحول المساعدات من افريقيا الى دول شرق اوربا)
- شهدت قارة افريقيا العديد تحولات كبرى في نهاية القرن ٢٠ نتيجة انهيار الكتل الشيوعية

(٤٧) :- تقع بحيرة كونسناس الأوربية بين كل من المانيا وسويسرا والنمسا ومن ثم فهي تمثل حداً طبيعياً بين الدول الثلاثة الى حد كبير مع بحيرة

سويسرور	⊖	هورن	ⓐ
فكتوريا	ⓓ	متشجن	ⓑ

تذكر أن :-

- اسئلة التطبيق من الاسئلة الهامة التي ترتبط بين مثال خارج المقرر مثل انهار او جبال او بحيرات او حدود سياسية
- تعد بحيرة فكتوريا حداً فاصلاً بين ثلاثة دول (أوغندا وكينيا وتنزانيا) بينما بحيرات الخمس بين دولتين (كندا والولايات المتحدة)

(٤٨) :- تختص الحكومة المحلية في البرازيل بـ

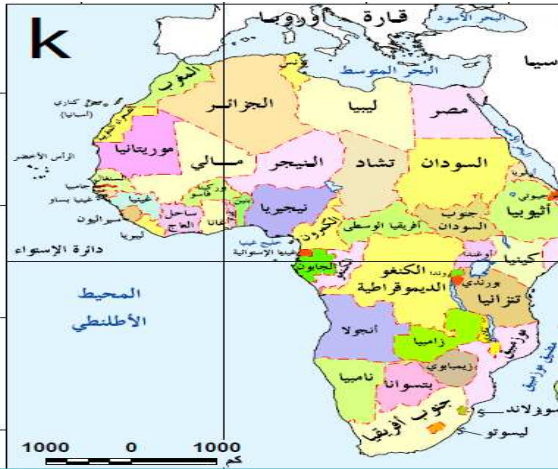
اجراء تغييرات في مواد الدستور	⊖	التوسع في برامج التامين الصحي	ⓐ
وضع الموازنة العامة للدولة	ⓓ	عقد المعاهدات السياسية	ⓑ



مركز البحوث

تذكر أن :-

- ادارة الشؤون الحياتية في الدولة الفيدرالية في يد السلطة المحلية مثل (الصحة والتعليم والرعاية الاجتماعية رصف الطرق)
- ادارة الامور السيادية من من اختصاص السلطة المركزية (اعلان الحرب - ادارة الاقتصاد - عقد المعاهدات - دستور ، انتخابات - موازنة ألخ



٤٩) :- تخيل نفسك سفيراً لدولة زامبيا وتسعى إلى زيادة الاتصال بينها وبين العالم الخارجي لذلك ستبدأ بتوطيد العلاقات مع دولة

١	بتسوانا
ب	زيمبابوي
ج	تنزانيا
د	ملاوي

تذكر أن :-

- الدولة الحبيسة هي التي ليس لها منافذ الى العالم الخارجي الا عن طريق المرور على اراضي الدول البحرية المجاورة لها
- في قارة افريقيا تزداد اهمية نهر النيل لدولة اثيوبيا واوغندا ودولة جنوب السودان لانها دول الحبيسة
- تسعى دائما الدولة الحبيسة الى تحسين علاقاتها بدول الجوار لانها وسيلة الى الوصول العالم تحسين حركة التجارة
- تجد اوغندا واثيوبيا وأفغانستان صعوبة في حركة الافراد والتجارة البرية بسبب موقعها الجغرافي
- الدول الساحلية هي الدول الاكثر تعرضت للنزاعات مع دول العالم اكثر من الدولة الحبيسة بسبب موقعها الجغرافي
- القارة الوحيدة التي تخلو من الدول الحبيسة قارة امريكا الشمالية

٥٠) :- بالاستعانة بخريطة قارة اوربا نستنتج ان المسطحات المائية المفتوحة الموجودة في أوروبا الاقرب في الشكل لدولة ايطاليا

١	بحر قزوين	ب	البحر الميت
ب	البحر البلطى	د	البحر المتوسط

تذكر أن :-

- سؤال تطابق اشكال الدول مع مسطحات مائية او اشكال القارات او شكل دول ما مع دول اخري من الامور الضرورية لتطبيق على الخريطة
- مثل شكل قارة اوربا الاقرب في الشكل في الدولة البرية البحرية المجزأ أو شكل روسيا الاتحادية الاقرب الى الشكل الشريطي العرضي



مركز البحوث



الامتحان الشامل الخامس

(١) :- يسمح لأفراد دولة ما بعمل مشروعات استثمارية داخل دولة أخرى من دول التكتل بداية من مرحلة.....

الاتحاد الجمركي.	⊖	التجارة التفضيلية.	ⓐ
السوق المشتركة	ⓓ	الوحدة الاقتصادية	ⓑ

تذكر أن :-

- يسمح لأفراد دولة ما بعمل مشروعات استثمارية داخل دولة أخرى من دول التكتل بداية من مرحلة السوق المشتركة
- اعتماد سياسية نقدية واحدة مثل اصدار عملة الموحدة في التعاملات التجارية أو تثبيت سعر الصرف في البنوك بين دول التكتل الاقتصادي يعني وصول الدول الى مرحلة الوحدة الاقتصادية
- تبادل السلع بين الدول بقيمة منخفضة يعني دخول الدول مرحلة التجارة التفضيلية في الكوميسا
- أولى خطوات تعزيز التكامل الاقتصادي بين دول الكوميسا من خلال تخفيض الرسوم الجمركية

(٢) :- من خلال الخريطة التي أمامك استنتج أي المناطق التالية تزداد بها فاعلية الانشطة البشرية بها

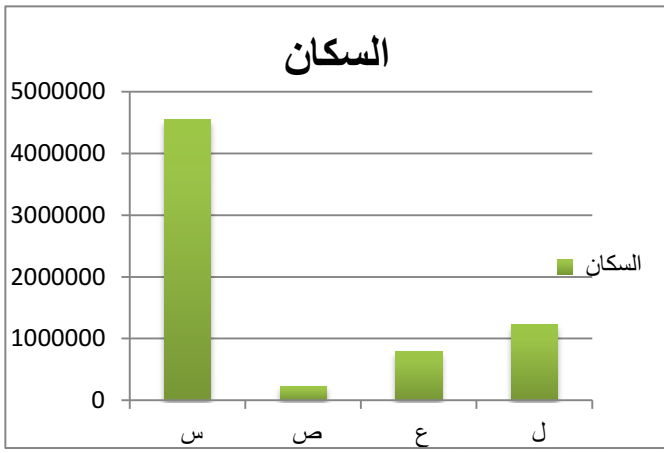


٣	⊖	١	ⓐ
٤	ⓓ	٢	ⓑ

تذكر أن :-

- يزيد فاعلية الانشطة البشرية بشكل واضح في منطقة حوض البحر المتوسط مثال شرق البحر المتوسط وسوريا ولبنان وإسرائيل وفلسطين و الاجزاء الشمالية من الوطن العربي مصر وليبيا وتونس والجزائر والمغرب
- يقل فاعلية الانشطة البشرية بشكل واضح في المناطق القريبة من المحيط القطبي مثال الصحارى الحارة المناطق الحارة (النطاق الصحراوي) وسط الجزائر وموريتانيا وسط ليبيا وشمال السودان والصحراء الغربية والشرقية في مصر باستثناء مناطق التعدين والسياحة وموارد المياه الجوفية وشبه الجزيرة العربية





٣) :- ادرس الشكل البياني الذي أمامك ثم أجب
الدولة التي تتوقع اعتمادها على العمالة الأجنبية في معظم
مجالاتها الاقتصادية هي

س	أ
ص	ب
ع	ج
ل	د

تذكر أن :-

- قراءة البيانات الاحصائية من الامور الضرورية يعتمد مفتاح الاجابة دائما على اكبر رقم أو اصغر رقم في الجدول
- الدول التي تعتمد على عمالة اجنبية من الخارج هي الدولة الاقل في حجم السكان والاقبل في نسبة اعداد الشباب
- الدولة الاوفر حظاً في توفير القوى العمالة المحلية هي الاكثر في حجم السكان والاكثر في نسبة الشباب
- الدول الاكثر في ارتفاع نسبة البطالة (الاكثر في حجم السكان والاكثر في نسبة الشباب) اذا كان حجم السكان لا يتناسب مع توفر الموارد

٤) :- من مهام المجلس الأعلى لمجلس التعاون لدول الخليج العربي.....

تنفيذ القرارات المتخذة داخل التكتل	أ	تولى الأمور الإدارية لمجلس التعاون لدول الخليج	ج
الحفاظ على السلام الإقليمي بين أعضاء	ب	تشجيع الأنشطة الاقتصادية بين أعضاء التكتل	د

تذكر أن :-

- فرض السلام الإقليمي حل المشكلات بين دول الاعضاء داخل مجلس التعاون لدول الخليج العربي من مهام المجلس الأعلى
- القاسم المشتركة بين المجلس الأوربي في الاتحاد الاوربي المجلس الأعلى "في مجلس التعاون لدول الخليج العربي" قمة الاجهزة

٥) :- إذا تعرضت أحد السفن الأجنبية للتفتيش فإن ذلك يتم بعد دخولها المياه

الملاصقة	أ	التكميلية	ج
الإقليمية	ب	الداخلية	د

تذكر أن :-

- تبدأ سيادة الدولة في التناقص بداية من "دخول المياه الملاصقة او التكميلية"
- حماية المجال الحيوي البحري للدولة يبدأ من المياه الملاصقة او التكميلية من جهة البحر
- تبدأ الدول حماية حدودها البحرية من السفن المشبوهة من جهة البحر بداية من المياه الملاصقة او التكميلية
- تبدأ الاجراءات الخاصة بالأشراف والرقابة على السفن القادمة من جهة البحر دخولها المياه الملاصقة او التكميلية



٦) : اتسعت مجالات الجغرافيا السياسية لتشمل دراسة.....

العلاقات الخارجية للدول	⊖	الخصائص البشرية للدول.	Ⓐ
اختراق الامن الثقافي العربي	ⓓ	تحليل قوة أو ضعف الدول.	Ⓑ

تذكر أن :-

- اتسعت مجالات الجغرافيا السياسية نتيجة التغيرات التي حدثت في الخريطة السياسية اواخر القرن العشرين واولئل القرن احدى والعشرين ويشمل التحليل السياسي للقوة و النظام العالمي الجديد من اهم مجالات العولمة اجتماعية والاقتصادية

٧) :- أى دول الاتحاد الكوميسا تتوقع أن تضم سوقاً ضخمة وعمالة ماهرة

الصومال	⊖	مصر	Ⓐ
مدغشقر	ⓓ	ليبيا	Ⓑ

تذكر أن :-

- السوق الرحبة من اهم المزايا التي يتميز بها تجمع الكوميسا يرتبط ذلك بالوزن السكاني
- من الدول التي تعد يمكن اعتبارها حلقة وصل (قنطرة) بين التكتلات قارة افريقيا الاقتصادية (ليبيا وتونس)
- يتشابه منظمة الكوميسا والاحاد الاوربي في السوق الراحبة والاتصال الارضي و الاختلاف في المستوى التكنولوجي
- تمثل مصر بالنسبة للكتل الكوميسا قاطرة التنمية في تجمع الكوميسا و مصدر الثقل السكاني

٨) :- تستحوذ في وقتنا الحالى الشركات الاوربية والامريكية على الحصول على حصة من الوقود الحفري المستخرج من دول الخليج العربي " تشير العبارة السابقة على أحد المجالات المرتبط ب.....

المنظمات الدولية	⊖	الوحدات السياسية.	Ⓐ
النظام العالمى الجديد	ⓓ	التحليل السياسي للقوة	Ⓑ

تذكر أن :-

- تقوم فلسفة النظام العالمى الجديد على السيطرة والهيمنة على مقدرات العالم النامى ويقابلها في تلك الفلسفة افكار رودلف كيلين

٩) :- يؤثر امتلاك الدول احتياطي الاستراتيجى من الحبوب الغذائية على

استمرار تبعيتها للدول المتقدمة	⊖	زيادة صادراتها من المواد الأولية.	Ⓐ
قوة إرادتها السياسية.	ⓓ	زيادة قوتها التنظيمية.	Ⓑ

تذكر أن :-

- نوفر الغذاء وقت الازمات والحروب من الامور الضرورية لتحقيق الامن الغذائى للدول
- تعجز الدول في فرض ارادتها السياسية في حالة عدم قدرتها في توفير الغذاء لسكانها مثل معظم الدول النامية
- يرجع استقلال القرار السياسي في بعض الدولة "وفرة مواردها الغذائية



١٠) : تتشابه الدولتان الوجودية والفيدرالية في عدة خصائص منها.....

ارتفاع نسبة الكثافة السكانية	⊙	استقلالية الولايات الداخلية
قلة وجود العوائق الطبيعية	⊙	التمثيل الدبلوماسي بشكل مستقل

تذكر أن :-

تتشابه الدولة الفيدرالية (البرازيل ، الهند - امريكا - استراليا) في الدولة مع الدولة الوجودية (فرنسا - الصين - اليابان) في

- ادارة الوظائف السيادية التمثيل الدبلوماسي بشكل مستقل
- صنع القرار السياسي في الدولة
- وجود دستور واحد للدولة

١١) : تشابهت العاصمة القديمة لنيجيريا مع العاصمة الحالية لليابان في كعاصمة في.....

سهولة الوصول	⊙	توفر الحماية والامن
السيادة القومية	⊙	العامل التاريخي

تذكر أن :-

- تتشابه العاصمة الحالية لتركيا (انقره) مع العاصمة القديمة لليابان (كيوتو) والرياض عاصمة السعودية وموسكو عاصمة روسيا الاتحادية وباريس عاصمة فرنسا والقاهرة عاصمة مصر في الحماية والدفاع والخرطوم عاصمة السودان
- تتشابه نواكشوط و طوكيو و لاجوس في انهم عواصم ساحلية أو سهولة الوصول او العامل الجغرافي
- العاصمة التي تم مراعاة البعد الاقتصادي في اختيارها طوكيو
- ان العواصم التاريخية عواصم داخلية
- ان بلاد المغرب العربي عواصم ساحلية تتميز بسهولة الوصول

١٢) :تزداد صلاحيات السلطة التشريعية بشكل واضح في نظام الحكم.....

الرئاسي	⊙	شبه رئاسي
البرلماني	⊙	الجمهوري

تذكر أن :-

- تزداد صلاحيات السلطة التشريعية في النظام البرلماني لان البرلمان مصدر السلطة والتشريع
- تتشابه أنظمة الحكم في بريطانيا " النظام البرلماني " وفرنسا " النظام شبه رئاسي " في طريقة اختيار اعضاء البرلمان
- تزداد صلاحية رئيس الوزراء في النظام البرلماني وتتقلص تمامًا صلاحيات رئيس الدولة لان الملك يسود ولا يحكم

١٣) : ارتفاع نسبة البطالة في الأيدي العاملة المحلية في دول الاتحاد الاوربي في الآوانه الاخير بسبب

ارتفاع اعداد الإثاث بها	⊙	انخفاض المستوى التعليمي
معاناتها من الهجرة الغير شرعية	⊙	استقبال عدداً كبيراً من السياح الشباب



٧٨

تذكر أن :-

١. من سلبيات الهجرة غير الشرعية ارتفاع نسبة البطالة بين العمالة الوطنية
٢. يتأثر برامج الإصلاح الاقتصادي للدول سلباً بالهجرة غير الشرعية

١٤) :- يرجع التشابه في قضية التفرقة العنصرية في دولتي جنوب أفريقيا والولايات المتحدة الأمريكية إلى التمييز كان يمارس ضد

الأقلية	⊃	الأغلبية	Ⓐ
المهاجرين	Ⓓ	الزواج	Ⓑ

تذكر أن :-

- الاقلية مجموعات بشرية قليلة ذات خصائص تختلف عن مثيلاتها في مجتمع الأكثرية وفي الغالب تمارس عليها سياسة التفرقة العنصرية ولكن تلك القاعدة تشذ في دولة جنوب افريقيا
- يرجع التشابه في قضية التفرقة العنصرية في دولتي جنوب أفريقيا والولايات المتحدة الأمريكية إلى التمييز كان يمارس ضد تمارس التفرقة ضد الزواج

١٥) :- يمكن أن نجد عاملاً مشتركاً بين أنظمة الحكم الديمقراطية بدول العالم تتمثل في

الدور الاجتماعي للنظام السياسي.	⊃	التوازن بين السلطات الثلاثة	Ⓐ
التوازن بين السلطة المركزية والمحلية.	Ⓓ	وجود دستور متشابه بين الدول.	Ⓑ

تذكر أن :-

- تشابه أنظمة الحكم الديمقراطي في ادارة موارد المجتمع ودور المؤسسات السياسية في صنع القرار السياسي والانتقال السلمي للسلطة
- والفصل بين السلطات - التمثيل الدبلوماسي بشكل مستقل ،وجود دستور قاعدة للحكم

١٦) :- اثبتت حرب اكتوبر ١٩٧٣ كفاءة المقاتل العربي واستيعاب الاسلحة الحديثة تعبر العبارة السابقة على.

قدرة مصر في التصنيع الحربي	⊃	مؤشر عسكري يمكن قياسه.	Ⓐ
العناصر غير المادية للقوة العسكرية.	Ⓓ	وجود مخزون كافي من الاسلحة.	Ⓑ

تذكر أن :-

- تشترك الموارد الغذائية والقوة العسكرية في تحقيق الامن القومي للدول
- من العناصر المادية للقوة العسكرية للدول تتمثل في القوة البشرية والمعدات الحربية والانفاق العسكري
- من العناصر الغير المادية للقوة العسكرية للدول تتمثل في كفاءة المقاتل وإخلاصه ودوافعه بالإضافة الى كفاءة جهاز المخابرات الحربية



٧٩

١٧) .: اذا تمكنت الاقلية المتمركزة في العراق من تكوين وحدتها السياسية فإنها ستصبح دولة



حبيسة	Ⓐ
ذات واجهتين بحريتين	Ⓑ
ذات واجهة بحرية	Ⓒ
حبيبية	Ⓓ

تذكر أن :-

- الأقلية المتمركزة في العراق هي اقلية التي تقع شمالها وهي منطقة جبلية بين العراق وايران فان تمكنت هذه الاقلية من تكوين وحدتها فستصبح دولة حبيسة
- يرتبط ظهور مشكلة الاقليات في العراق وايران وتركيا وسوريا بالعامل الجغرافي (المكان) والتاريخي
- الاقلية أثارت مشكلة سياسية وتقع جنوب غرب قارة آسيا الاكراد

١٨) .: تفتقر بعض الدول إلى التطور التكنولوجي بسبب

اهمال البحث العلمي	Ⓒ	الهجرة الداخلية	Ⓐ
الهجرة غير الشرعية	Ⓓ	قلة ظهور المبدعين	Ⓑ

تذكر أن :-

- تفتقر بعض الدول إلى التطور التكنولوجي بسبب قلت الدعم المادي واهمال البحث العلمي
- كلما زاد ميزانية البحث العلمي كلما ادى ذلك الى استفادة الدولة من مواردها البشرية وقلت هجرة العقول واستطاعت الدول تطوير انتاجها

١٩) .: اهم المكاسب الاقتصادية التي حققتها مصر من الانضمام الى تكتل الكوميسا

تحسين الميزان التجاري المصري	Ⓒ	تسوية المنازعات القائمة في القارة	Ⓐ
اقامة نظام تبادل المعلومات بين دول التكتل	Ⓓ	زيادة حجم الصادرات المصرية من المواد الخام	Ⓑ

تذكر أن :-

- استفادة مصر من الانضمام الى الكوميسا من خلال من هيكل واردات الدول الأعضاء حيث تقبل تلك الدول علي استيراد العديد من السلع التي تتمتع مصر بميزة عالية في انتاجها
- - استيراد العديد من المواد الخام اللازمة للصناعة بإعفاء جمركي



مركز البحوث



٢٠) : حلل البيانات الموجودة في الجدول الذي امامك ثم أجب
اي من الدول التالية تتوقع أن تكون دولة منتظمة الشكل

الدولة	عدد دوائر العرض	عدد خطوط الطول
(س)	٣٣	٥٥
(ص)	١٧	٣٣
(ع)	٢٢	٦٦
(ل)	١٠	١٢

الدولة (ع)	Ⓐ
الدولة (س)	Ⓑ
الدولة (ص)	Ⓒ
الدولة (ل)	Ⓓ

تذكر أن :-

- تظهر كفاءة الادارة الداخلية في الدول ذات شكل منتظم
- الشكل المندمج المنتظم افضل اشكال الدول من حيث حسن الادارة الداخلية وقلت الاحتكاك على الحدود
- عندما يتقارب عدد دوائر العرض مع عدد خطوط الطول فان اقرب شكل للدولة هو الشكل المندمج المنتظم

٢١) :- العامل الذي جعل اقليم تيمور ذات تأثير كبير على عدم استقرار اندونيسيا سياسياً (دور ثانى ٢٠٢١)

التوزيع الجغرافي للأقلية	Ⓒ	الخصائص القومية للأقلية	Ⓐ
قوتها العسكرية	Ⓓ	حجم الاقلية	Ⓑ

تذكر أن :-

- العامل الذي جعل اقليم تيمور ذات تأثير كبير على عدم استقرار اندونيسيا سياسياً توزيع الاقلية وشكل الدولة (المجزأ)
- العامل الذي جعل اقليم الباسك وكتالونيا ذات تأثيرا كبير على عدم استقرار اسبانيا سياسياً توزيع الاقلية ومظاهر السطح
- الاقلية التي أثارت مشكلة سياسية للدول بسبب توزيعها الجغرافي يقطع دائرة عرض الاستواء (تيمور الشرقية)
- تشابه منطقة اقصى جنوب شرق آسيا واقصى جنوب غرب أوروبا في ظهور مشكلة الاقليات نتيجة التوزيع الجغرافي للأقلية

٢٢) :- يقطع مدار الجدى بقارة افريقيا اقليات معظمها اغلبها (دور ثانى ٢٠٢١)

عرقية	Ⓒ	لغوية	Ⓐ
دينية	Ⓓ	قومية	Ⓑ

تذكر أن :-

- دوائر العرض الرئيسية مهم جدا في تحديد انواع الاقليات التي تقطعها تلك الدوائر العرض الرئيسية
- يقطع مدار الجدى بقارة افريقيا اقليات معظمها اغلبها عرقية
- يقطع مدار السرطان في الوطن العربي اقليات معظمها دينية ولغوية
- يقطع مدار السرطان في قارة امريكا الشمالية اقليات معظمها اقليات عرقية
- الاقلية التي تقع جنوب دائرة الاستواء هي اقلية لغوية " تيمور الشرقية "



٢٣) :- كان لراس المال والتكنولوجيا المتطورة الأثر السلبي على استغلال الموارد الطبيعية لقارة (دور ثاني ٢٠٢١)

أفريقيا	⊖	آسيا	ⓐ
امريكا الشمالية	ⓓ	أوروبا	ⓑ

تذكر أن :-

- توظيف التكنولوجيا للوصول الى اعلى معدلات في الانتاج من قبل الدول المتقدمة اثر سلبياً على دول العالم النامي بالأخص في افريقيا
- كان لراس المال والتكنولوجيا المتطورة الأثر السلبي على استغلال الموارد الطبيعية (اليورانيوم) لقارة افريقيا
- كان لتفكك الاتحاد السوفيتي وامتلاك الغرب السلاح والتكنولوجيا أثر ايجابي على منطقة شرق اوربا
- كان لتفكك الاتحاد السوفيتي وامتلاك الغرب السلاح والتكنولوجيا أثر السلبي على قارة افريقيا
- شهدت منطقة البحر الادرياتي وشرق أوروبا تحولات كبرى في نهاية القرن العشرين صاحبت ظهور القطب الاوحد

٢٤) :- تتقارب بعض أهداف النظام العالمي الجديد مع بعض شروط كوبنهاجن (دور ثاني ٢٠٢١)

التشريعية	⊖	الاقتصادية	ⓐ
العسكرية	ⓓ	السياسية	ⓑ

تذكر أن :-

- تتقارب بعض أهداف النظام العالمي الجديد مع بعض شروط كوبنهاجن السياسية
- ساعدت على تقلص السيادة الوطنية للدول في ظل النظام العالمي الجديد من خلال الشركات متعددة الجنسيات والبنك الدولي وصندوق النقد الدولي
- يعد النظام العالمي الجديد الوجهة الاخر للفكر الجيوبولتيكي نتيجة لتقلص السيادة الوطنية وسياسة السيطرة والهيمنة
- ظهور التناقض الواضح بين خصائص النظام العالمي الجديد وأهدافه من خلال السيادة الوطنية
- يمكن اعتبار انشاء ه التجمعات الاقتصادية بالنسبة للنظام العالمي الجديد أحد خصائص النظام العالمي الجديد (ظهور ظاهر الاعتماد الدولي وانشاء التكتلات الاقتصادية

٢٥) :- ادرس بيانات الجدول الآتي ثم أجب

الدولة	أستراليا	روسيا	كندا	ناميبيا	الولايات المتحدة	كازاخستان
كمية الاحيتاطى بالف طن	١٢٤٣	٥٤٦	٤٢٢	٢٧٥	٣٤٢	٨١٧

في ضوء النظام العالمي الجديد والصراع الخفي على المواد الخام أي من الدول الآتية يعد أكثر تعرضاً لهذا الصراع

الولايات المتحدة وأستراليا والنيجر	⊖	روسيا وكندا وناميبيا والنيجر	ⓐ
روسيا وكندا وكازاخستان	ⓓ	كازاخستان وناميبيا والنيجر	ⓑ



ذوالنور

تذكر أن :-

- دور الصراع الراهن حول التكنولوجيا لتوظيفها بهدف الوصول إلى أعلى معدلات الانتاج
- لذلك يدور الصراع الخفي على المواد الخام التي تدخل في الصناعات التكنولوجية المتقدمة مثل: اليورانيوم والذي تتوفر خاماته في بعض الدول النامية وخاصة دول قارة إفريقيا، مما يجعلها مطمعا للدول المتقدمة

(٢٦) :- مجال تفرض الدولة سيادتها عليه ولا يظهر على خريطة العالم السياسية هو المجال (دور ثاني ٢٠٢١)

الأرضي	⊖	النهري	⊖
البحري	⊖	الجوي	⊖

تذكر أن :-

- مجال تفرض الدولة سيادتها عليه ولا يظهر على خريطة العالم السياسية هو المجال الجوي
- المجال تفرض الدولة سيادتها عليه بصورة راسية على خريطة العالم السياسية هو المجال الجوي

(٢٧) :- يختفى الاثر الديموجرافي في نشأة الحدود بالنسبة للدول البحرية (دور ثاني ٢٠٢١)

الجزرية	⊖	ذات الوجهة الواحدة	⊖
ذات الوجهتين	⊖	اشباه الجزر	⊖

تذكر أن :-

- قاعدة ثابتة دائما يختفى الاثر الديموجرافي في نشأة الحد السياسي في الدول الجزرية مثل اليابان وبريطانيا واستراليا والفلبين واندونيسيا
- يظهر الاثر الديموجرافي في نشأة الحد السياسي في الدول اشباه جزر ماليزيا
- يختفى الاثر الديموجرافي أو حركة السكان في نشأة الحدود السياسية في المناطق المطلة على سواحل مثل الحد الغربي والجنوبي من البرتغال أو الحد الشمالي والغربي لدولة المغرب

(٢٨) ، الدولة التي تمتد سيادتها خارج حدودها الفلكية (استرشادى ٢٠٢١)

المغرب	⊖	أفغانستان	⊖
بتسوانا	⊖	منغوليا	⊖

تذكر أن :-

- قاعدة ثابتة دائما كل الدول البحرية او الجزرية أو اشباه الجزر تمتد سيادتها خارج حدودها الفلكية



مؤيدون الخير



٢٩) : إذا كانت سفينه على بعد ٢٤ ميلاً بحرياً من خط الساحل بالبحر المتوسط متجهة نحو بحيرة البرنس فقطعت مسافة ١٨ ميلاً

فانها بذلك وصلت الى المياة..... (دور ثاني ٢٠٢١)

التكميلية	⊖	الداخية	ⓐ
المحايدة	ⓓ	الاقليمية	ⓑ

تذكر أن (مهم جدا) :-

- إذا كانت السفينة موجودة في حدود من خط الساحل الى ١٢ ميل فانها بذلك تكون في المياة الاقليمية
- إذا كانت السفينة موجودة ما بين ١٢ الى ١٨ ميل فانها بذلك تكون في المياة التكميلية (المياة الملاصقة) او اعلى البحار
- إذا تخطت السفينة ١٨ ميل تصبح السفينة في اعلى البحار او المياة الدولية (إذا كان المسطح بحر أو السفينة لدولة ضعيفة)
- كل الدول العربية والدول النامية ومعظم الدول التي تطل على (بحار وخليجان) ليس لها مياة محايدة

٣٠) :- تدخل أجهزة الاتحاد الاقتصادي والنقدي الأوربي لمعالجة الأوضاع الاقتصادية في اليونان اثناء ازمتها الاقتصادية وإعادة الاستقرار المالي والنقدي لدولة اليونان " في ضوء العبارة السابقة اي اهداف التكتلات الاقتصادية الاكثر ارتباطاً بالعبارة السابقة

تيسير الاستفادة من المراكز البحثية	⊖	رفع مستوى رفاهية المواطنين	ⓐ
تسهيل عملية التنمية الاقتصادية	ⓓ	تخفيف اثر الصدمات الخارجية	ⓑ

تذكر أن :-

- من اهداف السياسة للتكتلات الاقتصادية " الحفاظ السيادة الوطنية او التخلص من التبعية السياسية "
- تخفيف أثر الصدمات الخارجية بتقليل الاعتماد على الخارج وذلك بزيادة مستوى التنوع الإنتاجي في دول التكتل(هدف سياسي)

٣١) :- الهجرة التي حدثت في البوسنة والهرسك في منتصف التسعينات تعد من اماط الهجرة " دور أول ٢٠٢١ "

القسرية	⊖	الوافدة	ⓐ
الغير شرعية	ⓓ	الرسمية	ⓑ

تذكر أن :-

- الصراعات والنزاعات المسلحة والحروب المحلية تسبب هجرة قسرية مثل البوسنة والهرسك وفلسطين وسوريا واكرانيا حالياً
- البحيرة التي كان انشاؤها سبباً في ظهور هجرة اجبارية في مصر تقع جنوب الوادي
- الهجرات التي شهدتها مصر خلال النصف الثاني من القرن العشرين تعد من اماط الهجرة القسرية

٣٢) :- يعد الصراع القائم بين روسيا الاتحادية اوكرانيا تجسيداً لأفكار.....

كيلين	⊖	ابن خلدون	ⓐ
أرسطو	ⓓ	سيخترند	ⓑ



٨٤

- من اهدف الخارجية للجيوبولتيك الحصول على حدود طبيعية جديدة أي التوسع على حساب الدول المجاورة
- اندفاع روسيا الاتحادية في الآونة الأخيرة لاحتلال أوكرانيا يعد تجسيداً لافكار كلين
- القاسم المشترك بين الجيوبولتيك والنظام العالمى الجديد في الهيمنة والسيطرة

٣٣) :- يعد انتشار مهرجانات المواضات والأزياء في المجتمع العربي يعد أحد مظاهر

العلاقات الدولية	⊕	النظام العالمى الجديد
النموالاقتصادي	⊖	التجمعات الاقليمية

تذكر أن :-

- تعد العوملة الاجتماعية من تداعيات النظام العالمى الجديد وهى تعنى تذيب الفوارق الدينية والقومية والوطنية بين الدول وتقوم بها الثقافة الأقوى بفرض هيمنة ثقافتها على الدول الاخرى

٣٤) :- يشترك كل من الدول المرسله للمهاجرين والدول المستقبله في تحقيق استفادة

اجتماعية	⊕	ثقافية
سياسية	⊖	اقتصادية

تذكر أن

- من ايجابيات تاثير الهجرة على الدول المرسله للسكان التخلص من مشكلة البطالة وايجابيات الهجرة على الدول المستقبله هو توفير الايدي العاملة

٣٥) :- تتشابه الدولة الوحدوية والدولة الفيدرالية.....

اختصاصات السلطة المحلية	⊕	ادارة الوظائف السيادية
جهة إصدار القرارات الحياتية	⊖	مسئوليات الحكومة المركزية

تذكر أن :-

- تتشابه الدولة الفيدرالية في الدولة مع الدولة الوحدوية في ادارة الوظائف السيادية
- القاسم المشترك بين مهام السلطة المركزية في الدولة الوحدوية و الدولة الفيدرالية في صنع القرار السياسي في الدولة
- تتشابه الدولة الوحدوية مع الدولة الفيدرالية في (وجود دستور واحد للدولة)
- - تتشابه الدولة الوحدوية مع الدولة الفيدرالية في (التمثيل الدبلوماسي بشكل مستقل)
- تختلف الدولة الفيدرالية في صلاحيات السلطة المحلية وتوزيع السلطة ومسئوليات الحكومة المركزية ادارة الشئون الحياتية

٣٦) :- يقطع مدار السرطان عدد من التجمعات الاقتصادية تتشابه جمعها في

محدودية التركيب السلي	⊕	التجانس الثقافي بين اعضاءها
خلوها من مواقع استراتيجية	⊖	التمثيل الدبلوماسي المستقل لدول



تذكر أن

- يصنف أي تجمع اقتصادي " من ضمن التجمعات الاقتصادية الاقليمية
- كل التكتلات الاقتصادية تخضع لنظام سياسي وادارى واحد وهو الاتحاد الكونفدرالي لذلك تتمتع كل دولة بحق التمثيل الدبلوماسي بشكل مستقل
- تدخل دراسة انشاء التكتلات الاقتصادية " الاتحاد الوري " احد موضوعات مجالات الجغرافيا السياسية وهى النظام العالمي الجديد

(٣٧) في حالة ان حلت الطاقة المتحددة بديلاً عن البترول فإن ذلك سوف يؤدي الى

زيادة اسهام البترول بنصيب كبير فى التجارة	⤴	فقدان بعض الدول لاهم اسلحتها الاستراتيجية	Ⓐ
ازياد اهمية دول الخليج العربي	⤵	تزايد التوتر فى منطقة الشرق الاوسط	ب

تذكر أن :-

- يقل تأثير الفحم فى العلاقات السياسية الدولية استخدامه فى مناطق استخراجة
- يتباين تأثير مصادر الطاقة الحفرية (الفحم والبترول) فى العلاقات الدولية او التجارة الدولية نتيجة الاستهلاك
- تراجع الاثر السياسي للفحم عن البترول بسبب قلة تصديره او قلة فائض الاستهلاك
- من الموارد الطبيعية التي يتم استهلاك معظم انتاجها محلياً مجرد استخراجها الفحم
- يرتبط اسهام الفحم فى التجارة الدولية بفائض الاستهلاك

(٣٨) :- يعانى مجلس التعاون لدول الخليج العربي فى وقتنا الحالى من تعدد اللغات والثقافات نتيجة الهجرة

العائدة	⤴	الوافدة	Ⓐ
القسرية	⤵	النازحة	ب

تذكر ان

- تؤثر الهجرة الوافدة سلبياً على الدول المستقبلية للسكان من الناحية (الاجتماعية) او التجانس السكاني
- تتمتع شبه الجزيرة العربية بوجود قلب ديني الا انها تعاني من عدم تجانس ديموجرافي بسبب الهجرة الغير شرعية والرسمية
- اكثر مناطق فى القارة الآسيوية تحتاج الى تشديد الرقابة على حدودها لمنع الهجرة غير شرعية فى جنوبها الغربي
- تيار الهجرة الغير شرعية المتدفق من جنوب شرق القارة الآسيوية يتجه نحو الشمال الغربي

(٣٩) :- تتباين نظم الحكم بالنسبة لطبيعة العلاقات بين السلطات الثلاث فى الدول نتيجة

الالتزام بالقوانين البرلمانية	⤴	تبعية الدول النامية للمتقدمة	Ⓐ
اختلاف المجتمعات حضارياً	⤵	التأثير بالدول الكبرى	ب



تذكر أن :

من العوامل التي تتوقف عليها اختيار نظم الحكم بين دول العالم هي التباين الحضاري (التاريخي او الزمنى) او التباين المكاني (الجغرافي) - التباين الثقافي أو (اللغوي)

٤٠) : أكثر العوامل التي قد تؤثر سلبياً على الامتزاج الثقافي لدولة اسبابنا

المناخ	⊖	مظاهر السطح	Ⓐ
الموارد الطبيعية	Ⓓ	الشكل	Ⓑ

تذكر أن :-

- تسطيح الدول تحقيق التجانس السكاني أو الثقافي من خلال (مظاهر السطح " السهول)
- يرتبط ظهور الاقليات و الروح الانفصالية في الدول بمظاهر السطح والشكل المجزأ
- رغم مميزات الجبال الاقتصادية والعسكرية الا انها لها اثر اجتماعي سلبى على منطقة جنوب غرب اوربا (اسبانيا)

٤١) : من خلال الخريطة التي امامك استنتج دولة واجتهه البحرية صغيرة اذا ما قورنت بمساحتها



العراق	Ⓐ
سلطنة عمان	Ⓑ
سوريا	Ⓒ
الاردن	Ⓓ

تذكر أن : من الدول العربية التي تتمتع بواجهته البحرية صغيرة اذا ما قورنت بمساحتها العراق والكونغو

٤٣) : أي من الدول التالية تمنحها مقوماتها الطبيعية مميزات عسكرية

هولندا	Ⓒ	سويسرا	Ⓐ
المانيا	Ⓓ	بلجيكا	Ⓑ

تذكر أن :-

- من الدول الاكثر حظا في الدفاع على اراضيها وقت الحروب الدول ذات الطابع الجبلى (سويسرا واليابان)
- لعبت الجبال دوراً متناقض في جنوب غرب أوروبا " اسبابنا "
- الدولة السهلية والدولة صغيرة المساحة تجد صعوبة في الدفاع عن اراضيها مثل هولندا وبلجيكا والمانيا
- اكثر مظاهر السطح تأثيرا على الكيان السياسي للدول الانهار لانها تساعد على تعزيز الوحدة الوطنية وتحقيق التجانس السكاني أو الثقافي



٤٣) من خلال الجدول :- استنتج أى من الدول تعاني من هجرة العقول الماهرة

الدولة	حجم الإنفاق على البحث العلمي من إجمالي دخل الدولة القومي
(س)	١٥٪
(ص)	٣٪
(ع)	٢٥٪
(ل)	١٠٪

س	أ
ص	ب
ع	ج
ل	د

تذكر أن :-

- قراءة البيانات الاحصائية من الامور الضرورة يعتمد مفتاح الاجابة دائما على اكير رقم أو اصغر رقم في الجدول
- أجمالي الانفاق على البحث العلمي يرتبط هجرة العقول وتخلف الدول والتبعية للخارج
- كلما قل حجم الانفاق على البحث العلمي كانت الدول اكثر تبعية للخارج و ارتفع نسبة هجرة العقول المهارة كلما اصبحت الدول اكثر تخلفاً

٤٤) توحيد السياسات الضريبية فى اى تجمع اقتصادي يعنى الوصول لمرحلة

الاتحاد الجمركى	ب	الوحدة الاقتصادية	أ
السوق المشتركة	د	التجارة الحرة	ب

تذكر أن :-

- اعتماد سياسية نقدية واحدة مثل اصدار عملة الموحدة فى التعاملات التجارية أو تثبيت سعر الصرف فى البنوك بين دول التكتل الاقتصادي يعنى وصول الدول الى مرحلة الوحدة الاقتصادية

٤٥) بدراسة الخريطة المقابلة لمنطقة بحر الشمال نلاحظ انه بعد ظهور الوقود الحفريه به ازادت اهمية ... (استرشادى ٢٠٢١)



نظم المعلومات الجغرافية	أ
تطور وسائل الاتصال	ب
الاستشعار عن بعد	ج
تحديد الموقع الجغرافية	د

تذكر أن :-

- يرتبط ترسيم الحدود البحرية فى داخل الخليج العربي وبحر الشمال وخليج المكسيك بنظم المعلومات الجغرافية
- يرتبط حل اى مشكلة حدودية سواء سياسية او بحرية مثل الرصيف القاري " بنظم المعلومات الجغرافية"



٤٦) : منطقتان مائيتان خاضعتين لسيادة دولة واحدة يفصلهما (استرشادى ٢٠٢١)

المياه المحايدة	⊖	خط الساحل	أ
المياه الملاصقة	⊕	الخط البحري	ب

تذكر أن :-

- يفصل خط الساحل بين المياه الداخلية و المياه الاقليمية او الرصيف القاري وهما خاضعتين لسيادة دولة واحدة
- منطقتان مائيتان يختلفان في السيادة المطلقة يفصل بينهما (الحد البحري)
- "اقرب المناطق المائية من جهة البحر للحدود السياسية البحري هي المياه الملاصقة او التكميلية
- اقرب المناطق المائية من خط الساحل من جهة اليابس المياه الداخلية
- اقرب المناطق المائية من خط الساحل من جهة البحر المياه الاقليمية او الرصيف القاري

٤٧) :.. نظهر مشكلة المياه المتقابلة في الخليج العربي، والبحر المتوسط وتتمثل فيه نقاط استراتيجية وهي (دور ثانى ٢٠٢١)

مضيق باب المندب ومضيق جبل طارق	⊖	مضيق صقلية ومضيق جبل طارق	أ
مضيق هرمز ومضيق باب المندب	⊕	مضيق هرمز ومضيق صقلية	ب

تذكر أن :-

- نظهر مشكلة المياه المتقابلة في الخليج العربي، والبحر المتوسط وتتمثل فيه نقاط استراتيجية وهي مضيق هرمز ومضيق صقلية
- نظهر مشكلة المياه المتقابلة في البحر الاحمر، والبحر المتوسط وتتمثل فيه نقاط استراتيجية وهي مضيق باب المندب ومضيق صقلية ا

٤٨) :.. عندما تسعى دولة ما لتطوير قطاعها الاقتصادي بعدم تصدير المواد الخام، فإنها تحتاج إلى مساعدة

اليونيدو	⊖	الأوبك	أ
صندوق النقد الدولى	⊕	الفاو	ب

تذكر أن :-

- ١: إذا أرادت موريتانيا زيادة دخلها من الحديد بالتصنيع بدلاً من تصديره " خام " يمكنها الاستعانة باحدى المنظمات هي اليونيدو
- ٢:- الاسهام في أي مشروعات انتاجية من اختصاص هيئة (البنك الدولي للإنشاء والتعمير) مثل مشروعات الطاقة الشمسية
- ٣:-تقدم منظمة اليونيدو جهودها لدعم الصناعة في بالأخص (اى دول في قارة افريقيا أو امريكا الجنوبية أو بعض الدول في آسيا)
- ٤:- اى اشارة تواحى بالتصنيع والصناعة يتم الاستفادة من منظمة اليونيدو
- ٥- من اختصاصات منظمة اليونيدو دعم الصناعات المستدامة في قارة افريقيا او مثال لاي دولة نامية



٤٩) : أحد مصادر القوى الطبيعية لعب دور في الصراع بين القوى العالمية في النصف الثاني من القرن ال ٢٠ م

الغاز الطبيعي	ج	البترو	ا
الوقود الحيوى	د	الفحم	ب

تذكر أن :-

- تتركز مصادر الطاقة الحفرية في منطقة جنوب غرب آسيا " شرق الوطن العربي
- يقل تأثير الفحم في العلاقات السياسية الدولية بسبب استخدامه في مناطق استخراجها
- تراجع الاثر السياسي للفحم عن البترول بسبب قلة تصديره او قلة فائض الاستهلاك
- ارتبط الصراع في منطقة الشرق الاوسط بمصادر الطاقة الحفرية او مصادر الطاقة الغير متحددة او الوقود الحفري
- من الموارد الطبيعية التي يتم استهلاك معظم انتاجها محلياً مجرد استخراجها (الفحم)

٥٠) يرجع تأثير الدولة المظلة على الخريطة المقابلة على العلاقات الدولية بسبب



قوتها الديموغرافية	ا
موقعها الجغرافي	ب
موارد الاقتصادية	ج
قوتها العسكرية	د

تذكر أن :-

- من اهم العوامل التي ترتبط بالأمن القومي للدول (الموارد الغذائية)
- يرجع معاناة العديد من الدول النامية من التبعية الاقتصادية الى هجرة العقول ونقص الموارد الغذائية
- يرجع استقلال القرار السياسي في بعض الدولة "وفرة مواردها الغذائية
- تعجز الدول في فرض ارادتها السياسية في حالة عدم قدرتها في توفير الغذاء لسكانها مثل معظم الدول النامية
- تعد كندا من الدول التي لديها فائض من الإنتاج يزيد عن حاجتها

٥١) :- اي من مؤسسات الكوميسا مسؤولة بوضع الضوابط الخاصة بالتعاملات بين دول الاعضاء

مجلس اعمال الكوميسا	ج	وكاله الاستثمار الإقليمية للكوميسا	ا
جمعية السيدات الاعمال المصريين	د	مفوضية المنافسة للكوميسا	ب



مركز البحوث



تذكر أن :-

- ١- من اهداف مجلس الاعمال الكوميسا دعم رجال الاعمال بالإقليم لمواجهة المنافسة الخارجية
- ٢- من اهداف مجلس اعمال الكوميسا دعم الهيئات الغير حكومية (القطاع الخاص)
- ٣- من اهداف وكالة الاستثمار الاقليمية للكوميسا جذب الاستثمارات في تلك القطاعات الاقتصادية المختلفة
- ٤- المؤسسات التابعة لمنظمة الكوميسا المسئولة على حماية المنافسة ووضع الضوابط الخاصة بالتعاملات
- ٥- الجانب التشريعي داخل منظمة الكوميسا يظهر بوضوح في مفوضة المنافسة

٥٢) :- افضل وسائل النقل لربط دول اليابان بجميع اجزاءها

البحري والنهري	Ⓐ	البحري والنهري	Ⓐ
البحري والنهري	Ⓑ	البحري والنهري	Ⓑ

تذكر أن :-

- ١ . افضل وسائل النقل لربط جميع اجزاء الدولة المجزأة بحرية النقل الجوي والبحري (اليابان وايطاليا)
- ٢ . تتشابه الدولة الحدودية مع الامة في "تجانس العرقي والديني والثقافي" أي في الجوانب الديموغرافية لذا اقرب الدول الى مفهوم الامة الدول الحدودية " اليابان ، فرنسا ، الصين
- ٣ . من الدول الحدودية (المركزية) التي تفتقد الى مفهوم الدولة المثالية اليابان بسبب افتقاد الاتصال الاراضي
- ٤ . تعد اليابان دولة مجزأة جغرافيا وموحدة سياسياً

٥٣) :- ترتفع نسبة البطالة في العمالة المحلية في دول الاتحاد الاوربي نتيجة لـ

الهجرة العائدة	Ⓐ	الهجرة الغير شرعية	Ⓐ
الهجرة الرسمية	Ⓑ	الهجرة المغادرة	Ⓑ

تذكر أن :-

- تعد منطقة الخليج العربي ودول الاتحاد الاوربي مناطق جذب للهجرات غير رسمية والهجرة غير الشرعية
- تؤدي الهجرة الغير شرعية إلى خلق سوق العمل غير الشرعي مما يؤثر سلباً على الأيدي العاملة المحلية و يؤثر سلبياً على التنمية الاقتصادية،

٥٤) :- من خريطة افريقيا المقابلة يمكن ان نجد اوجة التشابه بين الدول التي يخترقها دوائر العرض في



القوة المورفولوجية للدول	Ⓐ
تعدد الواجهات البحرية	Ⓑ
عدد الدول الساحلية التي يخترقها	Ⓒ
الخصائص المناخية	Ⓓ

تذكر أن :-

- دوائر العرض الرئيسية مسئولة على تحديد المناخ وبالتالي تحديد الأنشطة البشرية

موقع الدكتور محمد رزق التعليمي



امسح الباركود بالمويل لتثبيت
التطبيق وتحميل كل الملازم مجاناً وبسرعه



حمل التطبيق الآن



كورسات ونتائج امتحانات



ملازم ثانوي



ملازم اعدادي



ملازم ابتدائي



موقع الدكتور محمد رزق
DR. MO. RIZK



D.M.RAZK

موقع الدكتور محمد رزق معلم الكيمياء التعليمي